

**ÇERKEZKÖY TİCARET VE SANAYİ ODASI
EKONOMİK, TİCARİ, BEŞERİ, SOSYAL VE
FİNANSAL BİLGİLER
AĞUSTOS-2**

29.09.2017

AYŞENUR TAŞ
PROJE GELİŞTİRME YÖNETİCİSİ

İLKNUR İNAL
ULUSLARARASI İLİŞKİLER VE KOBİ DESTEK UZMANI

I.İÇİNDEKİLER

1. EKONOMİK VERİLER; ENFLASYON VERİLERİ	4
1.1. YURT DIŞI ÜRETİCİ FİYAT ENDEKSİ, AĞUSTOS 2017	4
1.1.1. YURT DIŞI ÜRETİCİ FİYAT ENDEKSİ DEĞİŞİM ORANLARI, AĞUSTOS 2017.....	4
1.2. SATIN ALMA FİYAT ENDEKSİ, AĞUSTOS 2017	5
2. EKONOMİK VERİLER; GÜVEN ENDEKSLERİ	7
2.1. DIŞ TİCARET ENDEKSİ, TEMMUZ 2017.....	7
2.2. SANAYİ CİRO ENDEKSİ, TEMMUZ 2017	9
3. EKONOMİK VERİLER; DIŞ TİCARET	11
3.1. ÜLKE GRUPLARI İLE İHRACAT, AĞUSTOS 2017	11
3.2. ÜLKE GRUPLARI İLE İTHALAT, AĞUSTOS 2017	12
4. BEŞERİ-EKONOMİK VERİLER; İSTİHDAM.....	13
4.1. İLLER İTİBARIYLA İŞ BAŞVURULARI VE İŞE YERLEŞTİRMELER, AĞUSTOS 2017.....	13
4.2. İLLER İTİBARIYLA ENGELLİ VE ESKİ HÜKÜMLÜ-TMY'LERİN İŞ BAŞVURULARI, AÇIK İŞLER VE YERLEŞTİRME DAĞILIMI, AĞUSTOS 2017	15
4.3. İŞGÜCÜ İSTATİSTİKLERİ, HAZİRAN 2017	17
5. SEKTÖR VERİLERİ; İNŞAAT	19
5.1. İLLERE GÖRE KONUT SATIŞ İSTATİSTİKLERİ, AĞUSTOS 2017.....	19
5.2. ELEKTRİK VE DOĞALGAZ FİYATLARI (I. DÖNEM: OCAK-HAZİRAN 2017)	20
6. FİNANS VERİLERİ; ÇEK-SENET-KREDİ	21
6.1. ÇEK BİLGİLERİ, AĞUSTOS 2017	21
6.2. PROTESTOLU SENETLER, AĞUSTOS 2017	21
6.3. KREDİLER, AĞUSTOS 2017	23
6.4. FİNANSAL YATIRIM ARAÇLARININ REEL GETİRİ ORANLARI, AĞUSTOS 2017.....	25
7. GİRİŞİM ÖZELLİKLERİNE GÖRE DIŞ TİCARET İSTATİSTİKLERİ, 2016.....	27
8. KURULAN VE KAPANAN ŞİRKET İSTATİSTİKLERİ	28
8.1. TÜRKİYE ODALAR VE BORSALAR BİRLİĞİ KURULAN VE KAPANAN ŞİRKET BİLGİLERİ, AĞUSTOS 2017.....	28
8.2. ÇERKEZKÖY TİCARET VE SANAYİ ODASI KURULAN VE KAPANAN ŞİRKET BİLGİLERİ, AĞUSTOS 2017.....	31
8.2.1. ÇERKEZKÖY TİCARET VE SANAYİ ODASI KURULAN İŞLET VERİLERİ, AĞUSTOS 2017	32
9. KULLANILAN VERİLERİN KAYNAKLARI.....	34

II.ŞEKİL LİSTESİ

Şekil 1: Yurt Dışı Üretici Fiyat Endeksi.....	4
Şekil 2: Satın Alma Fiyat Endeksi.....	6
Şekil 3: Dış Ticaret Miktar Endeksi.....	8
Şekil 4: Takvim Etkisinden Arındırılmış Sanayi Ciro Endeksi.....	9
Şekil 5: Mevsim ve Takvim Etkisinden Arındırılmış Sanayi Ciro Endeksi.....	10

III. TABLO LİSTESİ

Tablo 1: Yurt Dışı Üretici Fiyat Endeksi Değişim Oranları.....	4
Tablo 2: Sektör Bazında Yurt Dışı Üretici Fiyat Endeksi Değişim Oranları.....	5
Tablo 3: Dış Ticaret Endeksleri.....	7
Tablo 4: Sanayi Ciro Endeksleri.....	9
Tablo 5: Ana Sanayi Gruplarına Göre Endeks ve Değişim Oranları.....	10
Tablo 6: Ülke Grupları İle İhracat.....	11
Tablo 7: Ülke Grupları İle İthalat.....	12
Tablo 8: İş Başvuruları ve Açık İşe Yerleştirmeler.....	13
Tablo 9: İstihdamı Zorunlu Kontenjanların İş Başvuruları ve Açık İşe Yerleştirmeler.....	15
Tablo 10: Mevsim etkilerinden arındırılmamış temel işgücü göstergeleri.....	17
Tablo 11: Mevsim etkilerinden arındırılmış temel işgücü göstergeleri.....	18
Tablo 12: İlk Satış Ve İkinci El Satış Ayrıntısında İllere Göre Konut Satışları.....	19
Tablo 13: İpotekli Ve Diğer Ayrıntısında İllere Göre Konut Satış Sayıları.....	19
Tablo 14: Elektrik Ortalama Birim Fiyatları II. Dönem: Temmuz-Aralık 2016.....	20
Tablo 15: Doğalgaz Ortalama Birim Fiyatları II. Dönem: Temmuz-Aralık 2016.....	20
Tablo 16: Ödenen Ve Karşılıksız Çekler, Protestolu Senetler.....	22
Tablo 17: Nakdi Krediler.....	23
Tablo 18: Kredilerin Sektörel Dağılımı.....	24
Tablo 19: Takipteki Kredilerin Sektörel Dağılımı.....	24
Tablo 20: Bankaların Takibe Aldığı Ticari Kredilerin Durumu.....	25
Tablo 21: Finansal Yatırım Araçlarının Nominal Ve Reel Getirileri (%).....	26
Tablo 22: Yİ-ÜFE Ve TÜFE (2003=100) Değişim Oranları(%).....	26
Tablo 23: Girişimin ana faaliyet türüne göre dış ticarete yoğunlaşma, 2015,2016.....	27
Tablo 24: Kurulan ve Kapanan Şirketlerin İllere Göre Durumu.....	29
Tablo 25: Kurulan ve kapanan şirketlerin illere göre durumu.....	30
Tablo 26: Çerkezköy TSO'da kurulan ve kapanan şirketlerin genel görünümü.....	31
Tablo 27: Türlerine Göre Kurulan Şirketler.....	32
Tablo 28: Bölgelere Göre Kurulan Şirketler.....	32
Tablo 29: Sektörlere Göre Kurulan Şirketler.....	33

1. EKONOMİK VERİLER; ENFLASYON VERİLERİ

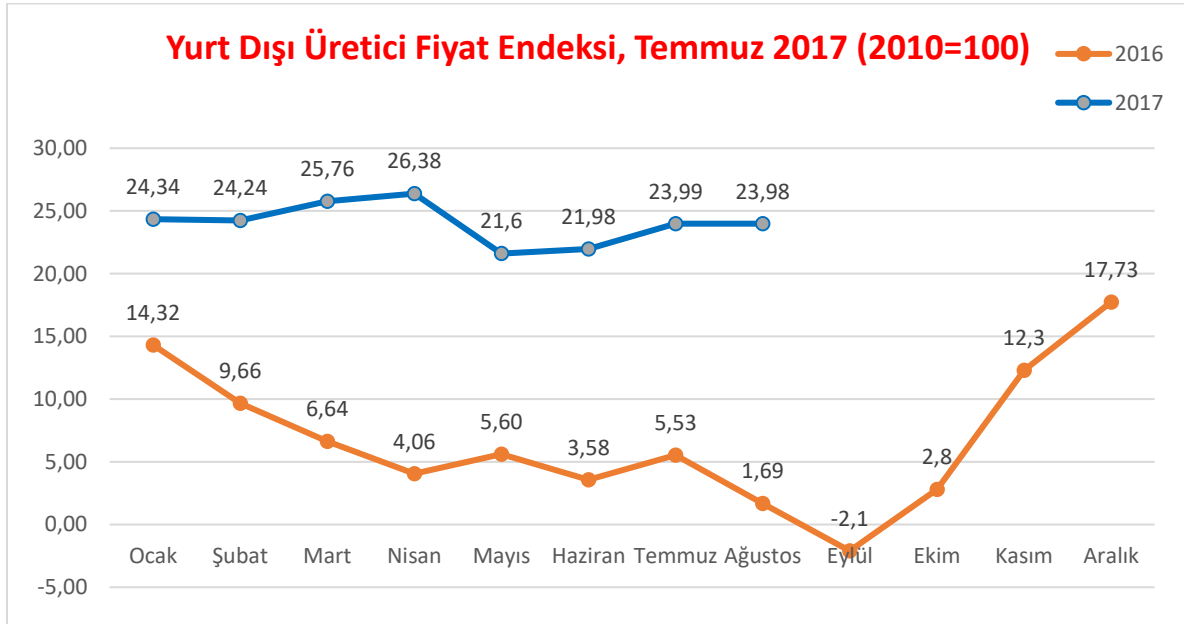
1.1. YURT DIŞI ÜRETİCİ FİYAT ENDEKSİ, AĞUSTOS 2017

Yurt dışı üretici fiyat endeksi aylık %0,87 arttı

Ülke sınırları içinde üretimi yapılarak yurt dışına ihraç edilen malların üretici fiyatlarındaki değişimi ölçen yurt dışı üretici fiyat endeksi (YD-ÜFE), 2017 yılı Ağustos ayında bir önceki aya göre %0,87, bir önceki yılın Aralık ayına göre %9,04, bir önceki yılın aynı ayına göre %23,98 ve on iki aylık ortalamalara göre %18,48 artış gösterdi.

Sanayinin iki sektörünün bir önceki aya göre değişimleri; madencilik ve taşocakçılığı sektöründe %0,20 düşüş, imalat sanayi sektöründe ise %0,89 artış olarak gerçekleşti.

Şekil 1: Yurt Dışı Üretici Fiyat Endeksi



Kaynak: TÜİK

1.1.1. YURT DIŞI ÜRETİCİ FİYAT ENDEKSİ DEĞİŞİM ORANLARI, AĞUSTOS 2017

Tablo 1: Yurt Dışı Üretici Fiyat Endeksi Değişim Oranları

	Ağustos 2016	Ağustos 2017
Bir önceki aya göre değişim oranı (%)	0,88	0,87
Bir önceki yılın Aralık ayına göre değişim oranı (%)	3,54	9,04
Bir önceki yılın aynı ayına göre değişim oranı (%)	1,69	23,98
On iki ayın ortalamalarına göre değişim oranı (%)	8,36	18,48

Kaynak: TÜİK

Aylık en fazla artış kok ve rafine petrol ürünlerinde gerçekleşti

Bir önceki aya göre en fazla artış; %7,08 ile kok ve rafine petrol ürünleri, %4,52 ile basım ve kayıt hizmetleri, %2,08 ile motorlu kara taşıtları, römork ve yarı römork alt sektörlerinde gerçekleşti. Buna karşılık, bilgisayarlar ile elektronik ve optik ürünler %5,31, tütün ürünleri %1,19, temel eczacılık ürünleri ve müstahzarları %0,87 ile bir önceki aya göre endekslerin en fazla düştüğü alt sektörler oldu.

Ana sanayi gruplarında en fazla aylık artış enerji mallarında gerçekleşti

Ana sanayi grupları sınıflamasına göre 2017 yılı Ağustos ayında en fazla aylık ve yıllık artış enerji mallarında gerçekleşti.

Tablo 2: Sektör Bazında Yurt Dışı Üretici Fiyat Endeksi Değişim Oranları

Sektörler ve Ana Sanayi Grupları	Endeks	Aylık Değişim %	Bir Önceki Yılın Aralık Ayına Göre Değişim %	Bir Önceki Yılın Aynı Ayına Göre Değişim %	On İki Aylık Ortalamalara Göre Değişim %
Yurt dışı ÜFE	201,15	0,87	9,04	23,98	18,48
Madencilik ve Taş Ocakçılığı	197,45	-0,20	3,90	17,07	21,06
İmalat Sanayi	201,23	0,89	9,14	24,12	18,43
Ara Mali	209,94	0,47	10,14	26,15	20,53
Dayanıklı Tüketim Mali	175,34	-0,36	6,20	18,35	16,96
Dayanısız Tüketim Mali	201,42	0,62	7,33	19,42	13,96
Enerji	204,04	7,08	0,91	43,84	42,75
Sermaye Mali	191,16	1,66	11,29	22,89	15,59

Kaynak: TÜİK

1.2. SATIN ALMA FİYAT ENDEKSİ, AĞUSTOS 2017

TÜSAYDER Satınalma Fiyat Endeksi, 2017 yılı Ağustos ayında 173.71 olarak bir önceki aya göre %0.86 artış, bir önceki yılın Aralık ayına göre %8.41 artış gösterdi.

TÜSAYDER Satınalma Ana Grupları itibariyle endeks puanları ve değişim oranları şu şekilde gerçekleşti:

TÜSAYDER Metal Fiyat Endeksi, 2017 yılı Ağustos ayında 140,95 olarak bir önceki aya göre %2,65 artış, bir önceki yılın Aralık ayına göre %10.79 artış gösterdi.

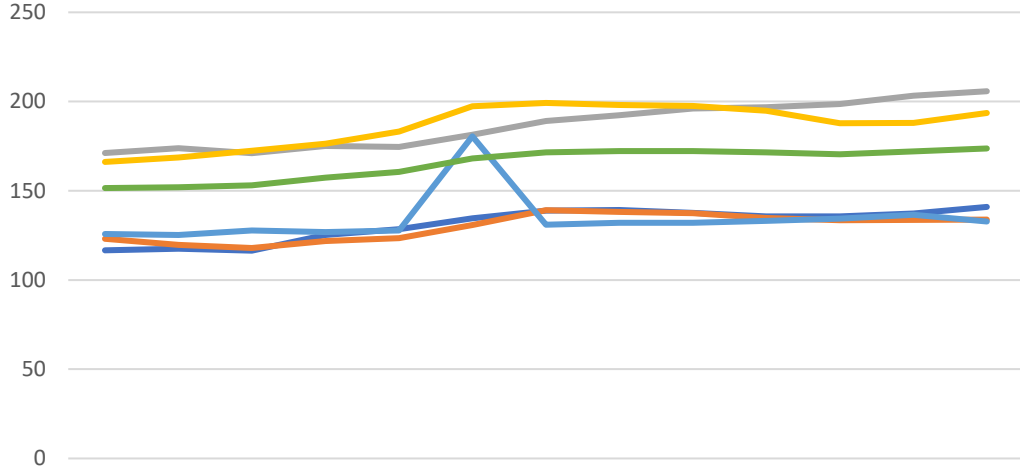
TÜSAYDER Plastik&Kauçuk Fiyat Endeksi; 2017 yılı Ağustos ayında 133,77 olarak bir önceki aya göre %0,12 artış, bir önceki yılın Aralık ayına göre %8,38 artış gösterdi.

TÜSAYDER Kağıt&Kereste Fiyat Endeksi; 2017 yılı Ağustos ayında 205,78 olarak bir önceki aya göre %1,27 artış, bir önceki yılın Aralık ayına göre %17,86 artış gösterdi.

TÜSAYDER Enerji Fiyat Endeksi; 2017 yılı Ağustos ayında 193,55 olarak bir önceki aya göre %2,45 artış, bir önceki yılın Aralık ayına göre %5,71 artış gösterdi.

TÜSAYDER Gıda Fiyat Endeksi; 2017 yılı Ağustos ayında 132,79 olarak bir önceki aya göre %2,70 azalış, bir önceki yılın Aralık ayına göre %3,92 artış gösterdi.

Satınalma Fiyat Endeksi %



	Ağu 16	Eyl 16	Eki 16	Kas 16	Ara 16	Oca 17	Şub 17	Mar 17	Nis 17	May 17	Haz 17	Tem 17	Ağu 17
— Metal	116,6	117,5	116,44	125,3	128,51	134,51	138,93	139,18	137,61	135,65	135,63	137,31	140,95
— Plastik&Kauçuk	123,11	119,68	117,94	121,92	123,43	130,87	139,13	138,18	137,48	134,75	133,57	133,61	133,77
— Kağıt&Kereste	171,15	173,8	171,06	175,09	174,61	181,33	189,14	192,31	196,16	196,79	198,58	203,2	205,78
— Enerji	166,18	168,67	172,34	176,35	183,1	197,42	199,23	198,06	197,6	194,87	187,94	187,97	193,55
— Gıda	125,79	125,23	127,77	126,79	127,78	180,52	130,94	132,08	132,12	133,22	134,4	136,48	132,79
— Genel	151,52	152,05	153,05	157,38	160,58	168,11	171,54	172,28	172,21	171,53	170,49	172,05	173,71

Kaynak: TÜSAYDER

2. EKONOMİK VERİLER; GÜVEN ENDEKSLERİ

2.1. DIŞ TİCARET ENDEKSİ, TEMMUZ 2017

İhracat birim değer endeksi %0,9 arttı

İhracat birim değer endeksi Temmuz ayında bir önceki yılın aynı ayına göre %0,9 arttı. Endeks bir önceki yılın aynı ayına göre, gıda, içecek ve tütünde %4,3 azalırken, ham maddelerde (yakıt hariç) %1,7, yakıtlarda %13,8 ve imalat sanayinde (gıda, içecek, tütün hariç) %1,8 arttı.

İthalat birim değer endeksi %6 arttı

İthalat birim değer endeksi Temmuz ayında bir önceki yılın aynı ayına göre %6 arttı. Endeks bir önceki yılın aynı ayına göre, gıda, içecek ve tütünde %3,8 azalırken, ham maddelerde (yakıt hariç) %6,2, yakıtlarda %14,8 ve imalat sanayinde (gıda, içecek, tütün hariç) %3 arttı.

Tablo 3: Dış Ticaret Endeksleri

Sektörler (SITC Rev.3)	İHRACAT			İTHALAT		
	Endeks		Değişim %	Endeks		Değişim %
	2016 Temmuz	2017 Temmuz	2017 Temmuz/ 2016 Temmuz	2016 Temmuz	2017 Temmuz	2017 Temmuz/ 2016 Temmuz
	Birim Değer Endeksleri					
Genel	93,0	93,8	0,9	82,6	87,6	6,0
Gıda, içecek ve tütün	100,9	96,6	-4,3	93,4	89,9	-3,8
Ham maddeler (yakıt hariç)	95,1	96,7	1,7	79,8	84,7	6,2
Yakıtlar	58,9	67,1	13,8	54,1	62,1	14,8
İmalat(gıda, içecek ve tütün hariç)	92,8	94,4	1,8	93,8	96,6	3,0
SITC'de başka bir yerde sınıflandırılmayan ürünler	115,5	108,4	-6,1	89,9	100,0	11,3
	Miktar Endeksleri					
Genel	111,6	142,0	27,2	115,0	158,6	37,9
Gıda, içecek ve tütün	90,6	114,5	26,3	123,1	171,9	39,6
Ham maddeler (yakıt hariç)	99,9	126,6	26,7	90,9	134,4	47,9
Yakıtlar	120,5	109,4	-9,2	121,0	146,0	20,7
İmalat(gıda, içecek ve tütün hariç)	107,5	137,5	27,8	112,7	137,3	21,9
SITC'de başka bir yerde sınıflandırılmayan ürünler	358,1	485,8	35,7	146,5	1165,2	695,5

Kaynak: TÜİK

SITC: Uluslararası Standart Ticaret Sınıflaması

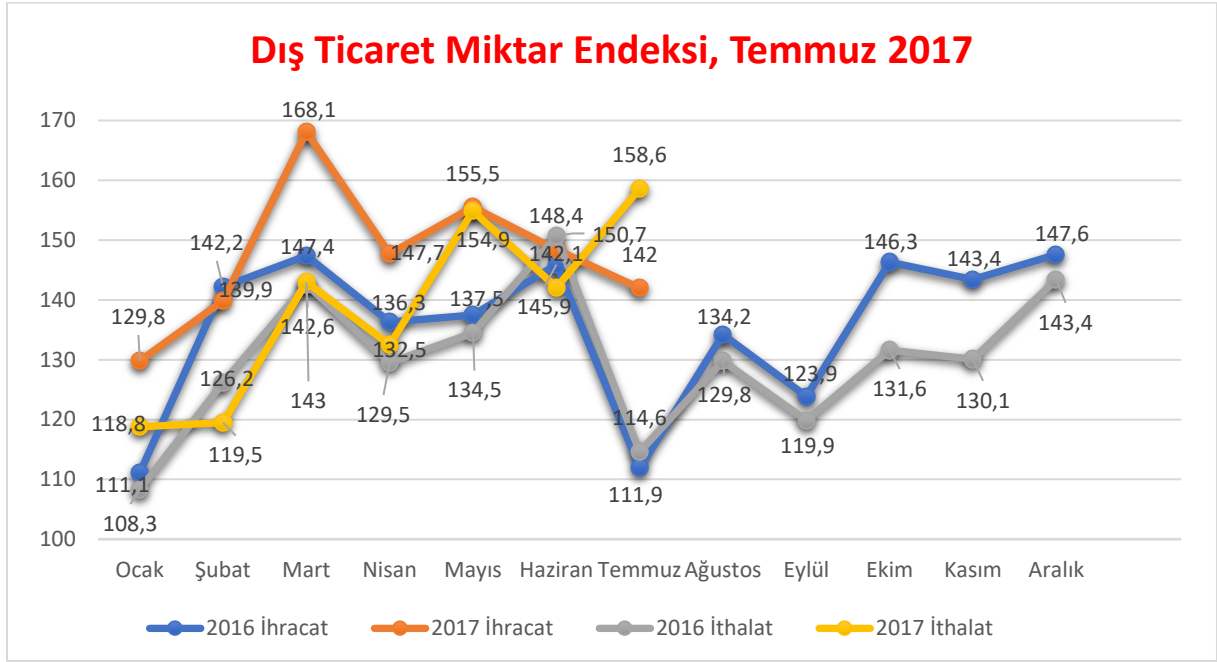
İhracat miktar endeksi %27,2 arttı

İhracat miktar endeksi Temmuz ayında bir önceki yılın aynı ayına göre %27,2 arttı. Endeks bir önceki yılın aynı ayına göre, gıda, içecek ve tütünde %26,3, ham maddelerde (yakıt hariç) %26,7 ve imalat sanayinde (gıda, içecek, tütün hariç) %27,8 artarken, yakıtlarda %9,2 azaldı.

İthalat miktar endeksi %37,9 arttı

İthalat miktar endeksi Temmuz ayında bir önceki yılın aynı ayına göre %37,9 arttı. Endeks bir önceki yılın aynı ayına göre, gıda, içecek ve tütünde %39,6, ham maddelerde (yakıt hariç) %47,9, yakıtlarda %20,7 ve imalat sanayinde (gıda, içecek, tütün hariç) %21,9 arttı.

Şekil 3: Dış Ticaret Miktar Endeksi



Kaynak: TÜİK

Mevsim ve takvim etkilerinden arındırılmış ihracat miktar endeksi %7,6 azaldı

Mevsim ve takvim etkilerinden arındırılmış seriye göre; 2017 Haziran ayında 155 olan ihracat miktar endeksi %7,6 azalarak, 2017 Temmuz ayında 143,3 oldu. Takvim etkilerinden arındırılmış seriye göre ise; 2016 Temmuz ayında 125,6 olan ihracat miktar endeksi %12,9 artarak, 2017 Temmuz ayında 141,8 oldu.

Mevsim ve takvim etkilerinden arındırılmış ithalat miktar endeksi %7,2 arttı

Mevsim ve takvim etkilerinden arındırılmış seriye göre; 2017 Haziran ayında 139,1 olan ithalat miktar endeksi %7,2 artarak, 2017 Temmuz ayında 149,2 oldu. Takvim etkilerinden arındırılmış seriye göre ise; 2016 Temmuz ayında 126,2 olan ithalat miktar endeksi %25,5 artarak, 2017 Temmuz ayında 158,4 oldu.

Dış ticaret haddi 2017 yılı Temmuz ayında 107,1 olarak gerçekleşti

İhracat birim değer endeksinin ithalat birim değer endeksine bölünmesiyle hesaplanan ve 2016 yılı Temmuz ayında 112,5 olarak elde edilmiş olan dış ticaret haddi, 5,4 puan azalarak, 2017 yılı Temmuz ayında 107,1 oldu.

2.2. SANAYİ CİRO ENDEKSİ, TEMMUZ 2017

Sanayi ciro endeksi bir önceki aya göre %3,4 arttı

Mevsim ve takvim etkilerinden arındırılmış sanayinin alt sektörleri (2010=100 temel yılı) incelendiğinde; 2017 yılı Temmuz ayında bir önceki aya göre madencilik ve taşocakçılığı sektörü endeksi %7,1 ve imalat sanayi sektörü endeksi %3,3 arttı.

Sanayi ciro endeksi bir önceki yılın aynı ayına göre %36 arttı

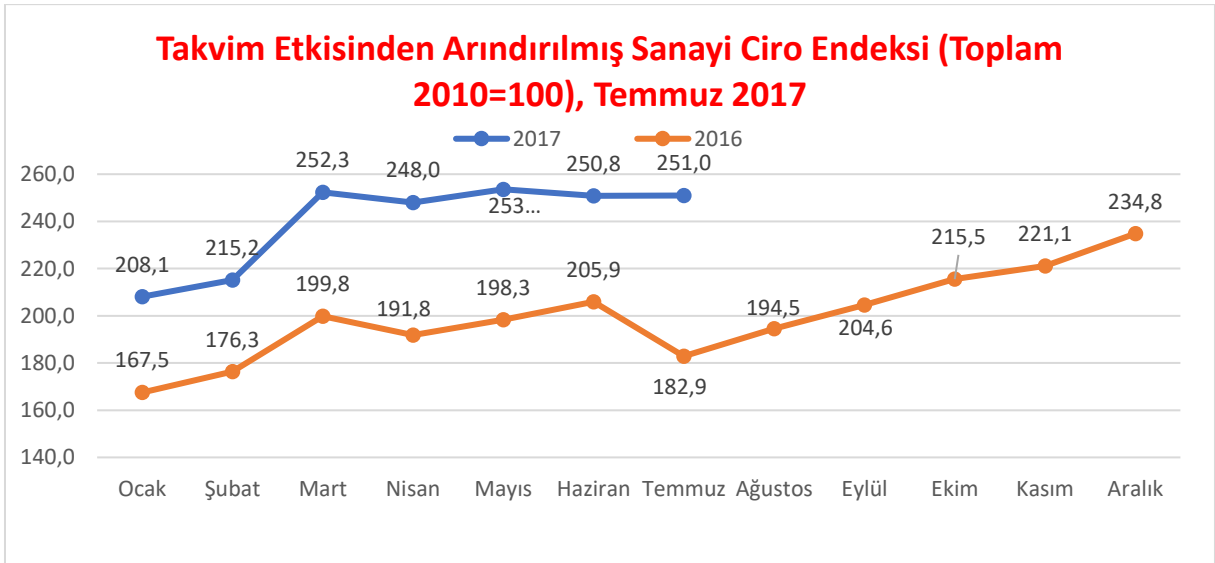
Takvim etkisinden arındırılmış sanayinin alt sektörleri (2010=100 temel yılı) incelendiğinde; 2017 yılı Temmuz ayında bir önceki yılın aynı ayına göre madencilik ve taşocakçılığı sektörü endeksi %47,1 ve imalat sanayi sektörü endeksi %35,7 arttı.

Tablo 4: Sanayi Ciro Endeksleri

Sektör	Arındırılmamış	Takvim etkisinden arındırılmış		Mevsim ve takvim etkisinden arındırılmış	
	Endeks	Endeks	Yıllık değişim %	Endeks	Aylık değişim %
Toplam sanayi	251,2	251,0	36,0	251,3	3,4
Madencilik ve taş ocakçılığı	214,0	211,5	47,1	202,8	7,1
İmalat sanayi	252,4	252,4	35,7	252,9	3,3

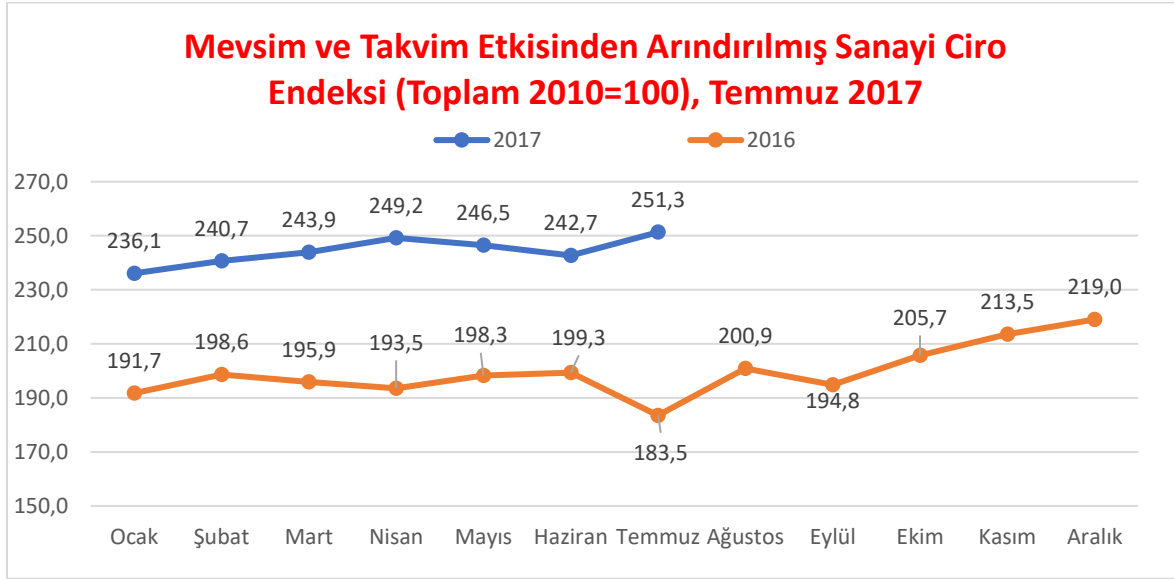
Kaynak: TÜİK

Şekil 4: Takvim Etkisinden Arındırılmış Sanayi Ciro Endeksi



Kaynak: TÜİK

Şekil 5: Mevsim ve Takvim Etkisinden Arındırılmış Sanayi Ciro Endeksi



Kaynak: TÜİK

Ana sanayi gruplarında en yüksek artış dayanıklı tüketim malında gerçekleşti

Mevsim ve takvim etkilerinden arındırılmış ana sanayi grupları (MIGs) incelendiğinde, 2017 yılı Temmuz ayında bir önceki aya göre en yüksek artış %9,4 ile dayanıklı tüketim malında gerçekleşti.

Tablo 5: Ana Sanayi Gruplarına Göre Endeks ve Değişim Oranları

Ana sanayi grupları	Arındırılmamış	Takvim etkisinden arındırılmış		Mevsim ve takvim etkisinden arındırılmış	
	Endeks	Endeks	Yıllık değişim %	Endeks	Aylık değişim %
Toplam sanayi	251,2	251,0	36,0	251,3	3,4
Ara malı imalatı	255,8	256,5	41,6	253,7	2,4
Dayanıklı tüketim malı imalatı	236,2	236,5	35,5	245,2	9,4
Dayaniksız tüketim malı imalatı	215,4	214,7	20,6	219,8	0,0
Enerji	217,9	217,7	49,5	193,7	6,9
Sermaye malı imalatı	315,5	314,0	42,2	319,0	7,6

Kaynak: TÜİK

En yüksek artış motorlu kara taşıtı treyler ve yarı treylerde gerçekleşti

Mevsim ve takvim etkilerinden arındırılmış imalat sanayi alt sektörleri incelendiğinde, 2017 yılı Temmuz ayında bir önceki aya göre en yüksek artış %9,8 ile motorlu kara taşıtı treyler (römork) ve yarı treyler (yarı römork) imalatında gerçekleşti. Bu artışı %7,6 ile bilgisayarların, elektronik ve optik ürünlerin imalatı ve %6,9 ile mobilya imalatı takip etti.

En fazla azalış diğer ulaşım araçlarında gerçekleşti

Mevsim ve takvim etkilerinden arındırılmış imalat sanayi alt sektörleri incelendiğinde, 2017 yılı Temmuz ayında bir önceki aya göre en fazla azalış %4,6 ile diğer ulaşım araçlarının imalatında gerçekleşti. Bu azalışı %2 ile diğer metalik olmayan mineral ürünlerin imalatı ve %1,2 ile fabrikasyon metal ürünleri (makine ve teçhizat hariç) imalatı takip etti.

3. EKONOMİK VERİLER; DIŞ TİCARET

3.1. ÜLKE GRUPLARI İLE İHRACAT, AĞUSTOS 2017

Tablo 6: Ülke Grupları ile İhracat

Ülke Grubu	Yıl			Ocak-Ağustos		Ağustos	
	2014	2015	2016	2016	2017	2016	2017
Avrupa Birliği (AB 28)	68.514	63.992	68.345	45.068	47.716	5.517	6.032
Genel İhr. İçindeki Payı (%)	43,5	44,5	48,0	48,3	46,2	46,7	45,4
Diğer Avrupa (AB Hariç)	48.625	42.713	9.736	6.675	6.121	714	908
Genel İhr. İçindeki Payı (%)	30,9	29,7	6,8	7,2	5,9	6,0	6,8
Kuzey Afrika	35.384	31.075	7.755	5.205	4.755	657	595
Genel İhr. İçindeki Payı (%)	22,5	21,6	5,4	5,6	4,6	5,6	4,5
Diğer Afrika	24.470	19.804	3.651	2.458	2.745	295	351
Genel İhr. İçindeki Payı (%)	15,5	13,8	2,6	2,6	2,7	2,5	2,6
Yakın ve Orta Doğu	15.184	14.143	31.305	19.841	24.822	2.704	3.146
Genel İhr. İçindeki Payı (%)	9,6	9,8	22,0	21,3	24,0	22,9	23,7
Türk Cumhuriyetleri	9.758	8.532	3.992	2.656	2.836	379	387
Genel İhr. İçindeki Payı (%)	6,2	5,9	2,8	2,8	2,7	3,2	2,9
İslam İşbirliği Teşkilatı	7.108	5.271	41.233	26.477	31.205	3.543	3.923
Genel İhr. İçindeki Payı (%)	4,5	3,7	28,9	28,4	30,2	30,0	29,5
Komşu Ülkeler	3.996	3.932	20.198	12.996	13.903	1.928	2.000
Genel İhr. İçindeki Payı (%)	2,5	2,7	14,2	15,8	15,8	18,5	7,8
Genel İhracat	157.610	143.814	142.531	93.258	103.348	11.825	13.287

Kaynak: Gümrük ve Ticaret Bakanlığı

3.2. ÜLKE GRUPLARI İLE İTHALAT, AĞUSTOS 2017

Tablo 7: Ülke Grupları İle İthalat

Ülke Grubu	Yıl			Ocak-Ağustos		Ağustos	
	2014	2015	2016	2016	2017	2016	2017
Avrupa Birliği (AB 28)	88.784	78.700	77.501	51.030	53.101	6.125	7.071
Genel İhr. İçindeki Payı (%)	36,7	38,0	39,0	39,0	35,6	36,9	36,9
Diğer Avrupa (AB Hariç)	29.107	22.407	21.907	14.165	19.907	1.840	2.371
Genel İhr. İçindeki Payı (%)	12,0	10,8	11,0	85,2	103,9	11,1	12,4
Kuzey Afrika	20.480	13.575	3.201	2.143	2.668	370	426
Genel İhr. İçindeki Payı (%)	8,5	6,6	1,6	1,6	1,8	2,2	2,2
Diğer Afrika	17.631	11.452	2.155	1.388	2.023	170	330
Genel İhr. İçindeki Payı (%)	7,3	5,5	1,1	8,4	10,6	1,0	1,7
Yakın ve Orta Doğu	36.367	28.112	13.761	8.833	14.233	1.589	2.173
Genel İhr. İçindeki Payı (%)	15,0	13,6	6,9	6,7	9,6	9,6	11,3
Türk Cumhuriyetleri	3.436	3.007	2.605	1.908	2.215	358	356
Genel İhr. İçindeki Payı (%)	1,4	1,5	1,3	11,5	11,6	2,2	1,9
İslam İşbirliği Teşkilatı	2.997	2.688	23.178	15.207	22.306	2.571	3.303
Genel İhr. İçindeki Payı (%)	1,2	1,3	11,7	11,6	15,0	15,5	17,2
Komşu Ülkeler	2.502	2.092	9.421	6.413	9.8733	1.199	1.651
Genel İhr. İçindeki Payı (%)	1,0	1,0	4,7	4,9	6,6	7,2	8,6
Genel İthalat	242.177	207.234	198.617	130.973	148.971	16.620	19.164

Kaynak: Gümrük ve Ticaret Bakanlığı

4. BEŞERİ-EKONOMİK VERİLER; İSTİHDAM

4.1. İLLER İTİBARIYLA İŞ BAŞVURULARI VE İŞE YERLEŞTİRMELER, AĞUSTOS 2017

Tablo 8: İş Başvuruları ve Açık İşe Yerleştirmeler

Sıra	İLLER	Başvurular			Açık İşe Yerleştirme		
		Temmuz 2017	Ağustos 2017	Değişim Oranı (%)	Temmuz 2017	Ağustos 2017	Değişim Oranı (%)
	TOPLAM	417.032	310.689	-25,50	96.698	73.778	-23,70
1	İSTANBUL	76.601	61.706	-19,44	25.486	17.882	-29,84
2	İZMİR	24.657	19.639	-20,35	8.620	7.046	-18,26
3	ANKARA	29.614	20.122	-32,05	6.279	5.919	-5,73
4	BURSA	19.160	14.117	-26,32	5.352	3.578	-33,15
5	KOCAELİ	13.338	9.738	-26,99	3.557	3.243	-8,83
6	AYDIN	6.905	4.479	-35,13	2.563	2.344	-8,54
7	SAKARYA	8.280	4.349	-47,48	2.056	2.127	3,45
8	TEKİRDAĞ	7.016	5.000	-28,73	1.756	1.535	-12,59
9	GAZİANTEP	11.145	8.455	-24,14	1.795	1.492	-16,88
10	MERSİN	9.084	6.759	-25,59	2.135	1.419	-33,54
11	KAYSERİ	8.159	5.280	-35,29	1.616	1.398	-13,49
12	ANTALYA	18.490	11.918	-35,54	3.763	1.286	-65,83
13	KAHRAMANMARAŞ	6.129	4.014	-34,51	1.229	1.277	3,91
14	ADANA	12.420	10.309	-17,00	1.383	1.212	-12,36
15	BALIKESİR	6.022	4.298	-28,63	1.213	1.180	-2,72
16	ESKİŞEHİR	5.020	3.827	-23,76	1.735	1.164	-32,91
17	TRABZON	3.657	2.877	-21,33	913	1.153	26,29
18	MANİSA	8.164	5.775	-29,26	1.633	1.109	-32,09
19	BOLU	1.753	1.226	-30,06	164	969	490,85
20	KONYA	10.598	7.004	-33,91	1.467	889	-39,40
21	DENİZLİ	5.247	4.108	-21,71	1.051	875	-16,75
22	SAMSUN	6.362	4.825	-24,16	1.331	804	-39,59
23	UŞAK	2.188	1.592	-27,24	760	700	-7,89
24	ÇORUM	2.373	1.544	-34,93	331	663	100,30
25	ELAZIĞ	3.999	2.074	-48,14	872	608	-30,28
26	BİLECİK	1.608	1.342	-16,54	529	602	13,80
27	HATAY	6.427	5.305	-17,46	771	594	-22,96
28	MALATYA	3.694	3.018	-18,30	845	586	-30,65
29	ÇANAKKALE	3.177	1.849	-41,80	932	573	-38,52
30	TOKAT	2.490	2.132	-14,38	485	484	-0,21
31	BARTIN	1.110	771	-30,54	269	469	74,35
32	MUĞLA	4.723	3.214	-31,95	601	457	-23,96
33	ADIYAMAN	2.552	6.434	152,12	210	456	117,14
34	KÜTAHYA	3.236	2.340	-27,69	797	402	-49,56
35	AKSARAY	1.821	1.415	-22,30	261	391	49,81
36	AFYONKARAHİSAR	3.213	2.444	-23,93	706	380	-46,18
37	KARABÜK	1.429	1.016	-28,90	383	356	-7,05
38	SİİRT	801	570	-28,84	58	309	432,76
39	KIRIKKALE	2.483	1.367	-44,95	168	297	76,79

İLLER		Temmuz 2016	Ağustos 2017	Değişim Oranı (%)	Temmuz 2017	Ağustos 2017	Değişim Oranı (%)
40	MARDİN	3.157	4.012	27,08	284	280	-1,41
41	DİYARBAKIR	5.788	4.361	-24,65	350	275	-21,43
42	KIRKLARELİ	1.823	1.359	-25,45	363	265	-27,00
43	YALOVA	1.355	980	-27,68	462	263	-43,07
44	ORDU	2.733	1.868	-31,65	581	243	-58,18
45	BURDUR	972	679	-30,14	118	227	92,37
46	EDİRNE	1.563	1.233	-21,11	196	202	3,06
47	NIĞDE	1.311	1.026	-21,74	257	198	-22,96
48	KARAMAN	2.531	1.328	-47,53	155	197	27,10
49	KIRŞEHİR	956	840	-12,13	186	195	4,84
50	ISPARTA	1.949	1.525	-21,75	584	191	-67,29
51	BATMAN	2.811	2.139	-23,91	761	190	-75,03
52	RİZE	915	944	3,17	123	188	52,85
53	ERZİNCAN	1.199	843	-29,69	123	180	46,34
54	GİRESUN	1.553	1.062	-31,62	463	176	-61,99
55	DÜZCE	2.137	1.490	-30,28	230	175	-23,91
56	KASTAMONU	1.303	1.057	-18,88	270	160	-40,74
57	ZONGULDAK	2.542	1.939	-23,72	417	148	-64,51
58	SİVAS	2.870	2.174	-24,25	295	147	-50,17
59	SİNOP	773	579	-25,10	348	145	-58,33
60	ÇANKIRI	946	467	-50,63	233	144	-38,20
61	AMASYA	1.313	1.028	-21,71	233	135	-42,06
62	ERZURUM	2.994	1.870	-37,54	1.002	105	-89,52
63	MUŞ	753	603	-19,92	60	102	70,00
64	ŞANLIURFA	5.793	3.993	-31,07	500	96	-80,80
65	ŞIRNAK	1.046	736	-29,64	142	85	-40,14
66	BİNGÖL	1.067	1.108	3,84	141	70	-50,35
67	GÜMÜŞHANE	520	277	-46,73	116	70	-39,66
68	İĞDIR	566	453	-19,96	83	66	-20,48
69	HAKKARİ	3.638	233	-93,60	51	57	11,76
70	VAN	3.448	2.312	-32,95	229	45	-80,35
71	NEVŞEHİR	1.039	854	-17,81	48	35	-27,08
72	AĞRI	975	931	-4,51	86	33	-61,63
73	BAYBURT	210	205	-2,38	42	33	-21,43
74	KARS	651	720	10,60	43	33	-23,26
75	ARTVİN	438	357	-18,49	101	29	-71,29
76	BİTLİS	710	460	-35,21	158	29	-81,65
77	TUNCELİ	232	171	-26,29	130	20	-84,62
78	ARDAHAN	264	239	-9,47	67	18	-73,13
79	KİLİS	682	307	-54,99	32	6	-81,25
80	YOZGAT	1.347	1.140	-15,37	75	5	-93,33

Kaynak: İŞKUR

4.2. İLLER İTİBARIYLA ENGELLİ VE ESKİ HÜKÜMLÜ-TMY'LERİN İŞ BAŞVURULARI, AÇIK İŞLER VE YERLEŞTİRME DAĞILIMI, AĞUSTOS 2017

Tablo 9: İstihdamı Zorunlu Kontenjanların İş Başvuruları ve Açık İşe Yerleştirmeler

İLLER	BAŞVURULAR		AÇIK İŞLER		AÇIK İŞE YERLEŞTİRMELER	
	Engelli	Eski Hükümlü-TMY	Engelli	Eski Hükümlü-TMY	Engelli	Eski Hükümlü-TMY
ADANA	235	22	70	0	1	0
ADİYAMAN	116	17	1	1	3	0
AFYONKARAHİSAR	47	8	18	1	2	0
AĞRI	12	2	2	0	0	0
AKSARAY	37	2	21	0	17	0
AMASYA	25	2	6	1	2	0
ANKARA	602	31	847	6	51	0
ANTALYA	250	16	1.026	0	38	0
ARDAHAN	11	1	14	0	0	0
ARTVİN	8	4	13	2	1	0
AYDIN	110	12	93	0	31	0
BALIKESİR	135	13	71	0	20	0
BARTIN	20	4	6	0	8	0
BATMAN	51	7	8	0	2	0
BAYBURT	3	2	0	0	0	0
BİLECİK	47	2	17	0	8	0
BİNGÖL	25	4	2	0	1	0
BİTLİS	19	3	0	0	1	0
BOLU	28	1	12	0	10	0
BURDUR	25	3	25	0	9	0
BURSA	546	20	336	0	189	0
ÇANAKKALE	51	1	21	0	6	0
ÇANKIRI	14	2	2	0	1	0
ÇORUM	33	0	16	0	6	0
DENİZLİ	138	5	58	0	27	0
DİYARBAKIR	95	20	26	0	17	1
DÜZCE	50	2	10	0	5	0
EDİRNE	29	2	18	0	3	0
ELAZIĞ	58	9	26	0	9	0
ERZİNCAN	22	4	15	0	4	0
ERZURUM	43	7	38	0	6	0
ESKİŞEHİR	143	6	103	0	30	0
GAZİANTEP	198	10	113	0	31	0
GİRESUN	32	5	7	2	2	0
GÜMÜŞHANE	7	1	2	0	0	0
HAKKÂRİ	7	2	0	0	0	0
HATAY	99	9	8	0	2	0
IĞDIR	7	0	3	0	5	0
ISPARTA	35	1	18	2	7	0
İSTANBUL	1.350	71	2.490	0	101	0
İZMİR	467	33	250	0	38	0
KAHRAMANMARAŞ	83	3	18	0	2	0
KARABÜK	33	2	9	0	1	0

İLLER	BAŞVURULAR		AÇIK İŞLER		AÇIK İŞE YERLEŞTİRMELER	
	Engelli	Eski Hükümlü-TMY	Engelli	Eski Hükümlü-TMY	Engelli	Eski Hükümlü-TMY
KARAMAN	36	2	1	0	5	0
KARS	15	6	2	0	2	0
KASTAMONU	19	3	41	0	3	0
KAYSERİ	130	10	69	0	12	0
KİLİS	42	7	21	0	2	0
KIRIKKALE	40	1	21	0	8	0
KIRKLARELİ	24	3	9	0	2	0
KIRŞEHİR	10	0	1	0	0	0
KOCAELİ	297	19	128	0	25	0
KONYA	248	14	48	0	10	0
KÜTAHYA	56	8	21	0	4	0
MALATYA	75	11	65	0	32	0
MANİSA	136	10	115	0	11	0
MARDİN	62	10	20	0	7	0
MERSİN	150	30	41	0	17	0
MUĞLA	54	8	331	0	0	0
MUŞ	10	3	0	0	0	0
NEVŞEHİR	15	0	9	0	1	0
NİĞDE	24	4	22	0	3	0
ORDU	31	1	13	0	3	0
OSMANİYE	45	3	14	0	6	0
RİZE	43	34	11	42	0	0
SAKARYA	99	5	37	0	8	0
SAMSUN	102	14	45	0	7	0
SİİRT	10	4	2	0	0	0
SİNOP	10	0	1	0	0	0
SİVAS	88	7	32	1	12	1
ŞANLIURFA	81	8	25	0	1	0
ŞIRNAK	15	4	19	0	1	0
TEKİRDAĞ	118	3	342	0	24	0
TOKAT	49	5	14	0	4	0
TRABZON	94	9	30	8	10	0
TUNCELİ	3	1	2	0	0	0
UŞAK	28	3	27	0	3	0
VAN	54	11	28	0	5	0
YALOVA	19	3	29	0	4	0
YOZGAT	23	3	6	0	2	0
ZONGULDAK	73	10	6	0	2	0
TOPLAM	7.774	648	7.487	66	933	2

Kaynak: İŞKUR

4.3. İŞGÜCÜ İSTATİSTİKLERİ, HAZİRAN 2017

İşsizlik oranı %10,2 seviyesinde gerçekleşti

Türkiye genelinde 15 ve daha yukarı yaştakilerde işsiz sayısı 2017 yılı Haziran döneminde geçen yılın aynı dönemine göre 124 bin kişi artarak 3 milyon 251 bin kişi oldu. İşsizlik oranı ise değişim göstermeyerek %10,2 seviyesinde gerçekleşti. Aynı dönemde; tarım dışı işsizlik oranı da değişim göstermeyerek %12,2 olarak tahmin edildi. Genç nüfusta (15-24 yaş) işsizlik oranı 1,2 puanlık artış ile %20,6 olurken, 15-64 yaş grubunda bu oran değişim göstermeyerek %10,4 olarak gerçekleşti.

İstihdam oranı %48 oldu

İstihdam edilenlerin sayısı 2017 yılı Haziran döneminde, bir önceki yılın aynı dönemine göre 1 milyon 52 bin kişi artarak 28 milyon 703 bin kişi, istihdam oranı ise 0,9 puanlık artış ile %48 oldu.

Bu dönemde, tarım sektöründe çalışan sayısı 180 bin, tarım dışı sektörlerde çalışan sayısı 872 bin kişi arttı. İstihdam edilenlerin %20,1'i tarım, %18,8'i sanayi, %7,6'sı inşaat, %53,6'sı ise hizmetler sektöründe yer aldı. Önceki yılın aynı dönemi ile karşılaştırıldığında tarım sektörünün istihdam edilenler içindeki payı 0,1 puan, sanayi sektörünün payı 0,5 puan azalırken, inşaat sektörünün payı 0,1 puan, hizmet sektörünün payı 0,5 puan arttı.

İşgücüne katılma oranı %53,4 olarak gerçekleşti

İşgücü 2017 yılı Haziran döneminde bir önceki yılın aynı dönemine göre 1 milyon 176 bin kişi artarak 31 milyon 954 bin kişi, işgücüne katılma oranı ise 1 puan artarak %53,4 olarak gerçekleşti. Aynı dönemler için yapılan kıyaslamalara göre; erkeklerde işgücüne katılma oranı 0,7 puanlık artışla %73, kadınlarda ise 1,1 puanlık artışla %34,1 olarak gerçekleşti.

Tablo 10: Mevsim etkilerinden arındırılmamış temel işgücü göstergeleri, Haziran 2017

	Toplam		Erkek		Kadın	
	2016	2017	2016	2017	2016	2017
(Bin)						
15 ve daha yukarı yaştakiler						
Nüfus	58.686	59.855	29.012	29.629	29.674	30.226
İşgücü	30.778	31.954	20.984	21.642	9.794	10.312
İstihdam	27.651	28.703	19.075	19.783	8.576	8.920
İşsiz	3.127	3.251	1.909	1.858	1.218	1.393
İşgücüne dahil olmayanlar	27.908	27.901	8.028	7.987	19.881	19.914
(%)						
İşgücüne katılma oranı	52,4	53,4	72,3	73,0	33,0	34,1
İstihdam oranı	47,1	48,0	65,7	66,8	28,9	29,5
İşsizlik oranı	10,2	10,2	9,1	8,6	12,4	13,5
15-64 yaş grubu						
İşgücüne katılma oranı	57,5	58,6	78,0	78,8	36,8	38,2
İstihdam oranı	51,5	52,5	70,8	71,9	32,1	32,9
İşsizlik oranı	10,4	10,4	9,3	8,8	12,7	13,8
Genç nüfus (15-24 yaş)						
İşsizlik oranı	19,4	20,6	17,4	17,2	22,9	26,8
Ne eğitimde ne istihdamda olanların oranı	23,8	24,0	14,7	13,8	33,0	34,5

Kaynak: TÜİK

Kayıt dışı çalışanların oranı %34,7 olarak gerçekleşti

Haziran 2017 döneminde herhangi bir sosyal güvenlik kuruluşuna bağlı olmadan çalışanların oranı, bir önceki yılın aynı dönemine göre 0,7 puan artarak %34,7 olarak gerçekleşti. Tarım dışı sektörde kayıt dışı çalışanların oranı ise bir önceki yılın aynı dönemine göre 0,7 puanlık artışla %22,4 oldu.

Mevsim etkilerinden arındırılmış istihdam arttı işsizlik azaldı

Mevsim etkilerinden arındırılmış istihdam bir önceki döneme göre 97 bin kişi artarak 28 milyon 17 bin kişi olarak tahmin edildi. İstihdam oranı 0,1 puanlık artış ile %46,8 oldu.

Mevsim etkilerinden arındırılmış işsiz sayısı bir önceki döneme göre 42 bin kişi azalarak 3 milyon 498 bin kişi olarak gerçekleşti. İşsizlik oranı 0,2 puanlık azalış ile %11,1 oldu.

Tablo 11: Mevsim etkilerinden arındırılmış temel işgücü göstergeleri

		İşgücü durumu (Mevsim etkilerinden arındırılmamış) ⁽¹⁾							İşgücü durumu (Mevsim etkilerinden arındırılmış)						
		İşgücü	İstihdam	İşsiz	İşgücüne katılma oranı (%)	İstihdam oranı (%)	İşsizlik oranı (%)	Genç nüfusta işsizlik oranı (%)	İşgücü	İstihdam	İşsiz	İşgücüne katılma oranı (%)	İstihdam oranı (%)	İşsizlik oranı (%)	Genç nüfusta işsizlik oranı (%)
2016	Ocak	29 565	26 275	3 290	50,7	45,0	11,1	13,0	19,2	30 183	27 147	3 037	51,7	46,5	10,1
	Şubat	29 680	26 456	3 224	50,8	45,3	10,9	12,7	18,6	30 213	27 193	3 020	51,7	46,5	10,0
	Mart	30 016	26 993	3 023	51,3	46,1	10,1	11,9	17,0	30 303	27 309	2 994	51,8	46,7	9,9
	Nisan	30 462	27 638	2 824	52,0	47,2	9,3	11,0	16,0	30 417	27 376	3 041	51,9	46,8	10,0
	Mayıs	30 763	27 867	2 895	52,5	47,5	9,4	11,3	17,4	30 492	27 304	3 188	52,0	46,6	10,5
	Haziran	30 778	27 651	3 127	52,4	47,1	10,2	12,2	19,4	30 334	26 981	3 352	51,7	46,0	11,1
	Temmuz	30 961	27 636	3 324	52,7	47,0	10,7	13,0	19,8	30 449	27 025	3 424	51,8	46,0	11,2
	Ağustos	30 967	27 473	3 493	52,6	46,7	11,3	13,7	19,9	30 510	27 025	3 485	51,9	45,9	11,4
	Eylül	31 087	27 564	3 523	52,8	46,8	11,3	13,7	19,9	30 787	27 301	3 486	52,3	46,3	11,3
	Ekim	30 914	27 267	3 647	52,4	46,2	11,8	14,1	21,2	30 870	27 278	3 593	52,3	46,2	11,6
	Kasım	30 781	27 067	3 715	52,1	45,8	12,1	14,3	22,6	31 006	27 365	3 641	52,5	46,3	11,7
	Aralık	30 540	26 669	3 872	51,6	45,1	12,7	14,9	24,0	30 999	27 315	3 684	52,4	46,2	11,9
2017	Ocak	30 658	26 672	3 985	51,5	44,8	13,0	15,2	24,5	31 214	27 545	3 669	52,5	46,3	11,8
	Şubat	30 855	26 956	3 900	51,8	45,3	12,6	14,8	23,3	31 331	27 682	3 649	52,6	46,5	11,6
	Mart	31 131	27 489	3 642	52,2	46,1	11,7	13,7	21,4	31 402	27 791	3 611	52,7	46,6	11,5
	Nisan	31 444	28 157	3 287	52,7	47,2	10,5	12,4	19,8	31 421	27 870	3 551	52,6	46,7	11,3
	Mayıs	31 713	28 488	3 225	53,0	47,7	10,2	12,2	19,8	31 474	27 914	3 560	52,6	46,7	11,3
	Haziran	31 652	28 396	3 236	52,6	46,1	10,1	12,4	31 515	28 017	3 498	52,7	46,8	11,1	21,9

Kaynak: TÜİK

5. SEKTÖR VERİLERİ; İNŞAAT

5.1. İLLERE GÖRE KONUT SATIŞ İSTATİSTİKLERİ, AĞUSTOS 2017

Tablo 12: İlk Satış Ve İkinci El Satış Ayrıntısında İllere Göre Konut Satışları

Sıra	İller	Ağustos 2016			Ağustos 2017		
		Toplam	İlk satış	İkinci el satış	Toplam	İlk satış	İkinci el satış
Türkiye		114 751	53 784	60 967	120 198	56 498	63 700
1	İstanbul	17 503	8 174	9 329	18 696	9 092	9 604
2	Ankara	12 300	4 878	7 422	12 630	4 780	7 850
3	İzmir	6 419	2 577	3 842	6 838	2 837	4 001
4	Bursa	4 449	2 021	2 428	4 763	2 414	2 349
5	Antalya	4 976	2 043	2 933	4 475	1 657	2 818
6	Konya	2 533	1 196	1 337	3 439	1 674	1 765
7	Mersin	2 988	1 060	1 928	3 142	1 237	1 905
8	Kayseri	3 295	1 227	2 068	3 061	1 056	2 005
9	Kocaeli	2 867	1 351	1 516	3 026	1 485	1 541
10	Aydın	3 046	1 324	1 722	3 002	1 297	1 705
11	Gaziantep	2 854	1 507	1 347	2 866	1 417	1 449
12	Tekirdağ	2 960	1 374	1 586	2 766	1 313	1 453
42	Kırklareli	661	356	305	630	389	241
45	Edirne	753	376	377	604	225	379

Kaynak: TÜİK

Tablo 13: İpotekli Ve Diğer Ayrıntısında İllere Göre Konut Satış Sayıları

Sıra	İller	Ağustos 2016			Ağustos 2017		
		Toplam	İpotekli satışlar	Diğer satışlar	Toplam	İpotekli satışlar	Diğer satışlar
Türkiye		114 751	36 458	78 293	120 198	38 743	81 455
1	İstanbul	17 503	6 400	11 103	18 696	6 590	12 106
2	Ankara	12 300	4 766	7 534	12 630	4 614	8 016
3	İzmir	6 419	2 258	4 161	6 838	2 491	4 347
4	Bursa	4 449	1 497	2 952	4 763	1 607	3 156
5	Antalya	4 976	1 432	3 544	4 475	1 402	3 073
6	Konya	2 533	653	1 880	3 439	851	2 588
7	Mersin	2 988	973	2 015	3 142	1 071	2 071
8	Kayseri	3 295	709	2 586	3 061	765	2 296
9	Kocaeli	2 867	1 014	1 853	3 026	1 138	1 888
10	Aydın	3 046	749	2 297	3 002	846	2 156
11	Gaziantep	2 854	747	2 107	2 866	899	1 967
12	Tekirdağ	2 960	1 134	1 826	2 766	1 123	1 643
41	Kırklareli	661	217	444	630	205	425
44	Edirne	753	235	518	604	193	411

Kaynak: TÜİK

5.2. ELEKTRİK VE DOĞALGAZ FİYATLARI (I. DÖNEM: OCAK-HAZİRAN 2017)

Konutlarda 1 kWh elektrik için ilk altı ayda ortalama 41,3 kuruş ödendi

Konutlarda, 2017 yılı I. dönem⁽¹⁾ elektrik fiyatlarına bakıldığında, en küçük tüketim aralığı⁽²⁾ olan 1 000 kWh'in altındaki tüketiciler 1 kWh elektrik için ortalama 41,3 kuruş, en büyük tüketim aralığı olan 15 000 kWh ve üstünde ise ortalama 41 kuruş ödedi.

Sanayide 1 kWh elektrik için ilk altı ayda ortalama 25,4 kuruş ödendi

Sanayide, 2017 yılı I. dönem elektrik fiyatlarına bakıldığında, en küçük tüketim aralığı olan 20 MWh⁽³⁾ altındaki tüketiciler 1 kWh elektrik için ortalama 31,5 kuruş, en büyük tüketim aralığı olan 150 000 MWh üstündekiler ise ortalama 23 kuruş ödedi.

Tablo 14: Elektrik Ortalama Birim Fiyatları I. Dönem: Ocak-Haziran 2017 (kuruş/kWh)

	2015 II. Dönem	2016 I. Dönem	2016 II. Dönem	2017 I. Dönem
Konut	38,9	41,3	41,3	41,3
Sanayi	24,4	25,2	25,2	25,4

Kaynak: TÜİK

Konutlarda 1 m³ doğal gaz için ilk altı ayda ortalama 109 kuruş ödendi

Konutlarda, 2017 yılı I. dönem nihai kullanıcı doğal gaz fiyatlarına bakıldığında, tüketiciler en küçük tüketim aralığı olan 522 m³ altında 1 m³ doğal gaz için ortalama 112 kuruş, en yüksek tüketim aralığı olan 5 219 m³ ve üstünde ise ortalama 108,2 kuruş ödedi.

Sanayide 1 m³ doğal gaz için ilk altı ayda ortalama 90 kuruş ödendi

Sanayide, 2017 yılı I. dönem nihai kullanıcı doğal gaz fiyatlarına bakıldığında, tüketiciler en küçük tüketim aralığı olan 26 094 m³ altında 1 m³ doğal gaz için ortalama 110,6 kuruş, en yüksek tüketim aralığı olan 104 376 000 m³ üstünde ise ortalama 87,4 kuruş ödedi.

Tablo 15: Doğalgaz Ortalama Birim Fiyatları I. Dönem: Ocak-Haziran 2017 (kuruş/m³)

	2015 II. Dönem	2016 I. Dönem	2016 II. Dönem	2017 I. Dönem
Konut	117,9	116,8	110,1	109,0
Sanayi	97,6	96,9	92,5	90,0

Kaynak: TÜİK

AÇIKLAMALAR

Avrupa Birliği (AB) uyum süreci kapsamında, elektrik ve doğal gazın sanayi ve konut ayrımında nihai kullanıcı birim fiyatları, elektrik ve doğal gaz sektörünü temsil eden girişimlerden, altışar aylık iki dönem halinde AB'nin ilgili mevzuatı doğrultusunda tüketim aralıklarına göre derlenmektedir. Birim fiyatların hesaplanmasında konut ve sanayi nihai tüketicilerinin tüketim miktarları ağırlık olarak kullanılmaktadır.

(1) I. Dönem: 1 Ocak - 30 Haziran,

II. Dönem: 1 Temmuz - 31 Aralık

(2) Tüketim aralıkları (T), Avrupa Birliği elektrik ve doğal gaz fiyatlarının hesaplanmasında kullanılan standart aralıklardır.

(3) 1 MWh = 1 000 kWh

6. FİNANS VERİLERİ; ÇEK-SENET-KREDİ

6.1. ÇEK BİLGİLERİ, AĞUSTOS 2017

Bankalara ibraz edilen çekler:

Yılın ilk sekiz ayında, bankalara ibraz edilen toplam çek tutarı geçen yılın aynı dönemine göre **yüzde 7,4** artarak **500 milyar TL**, toplam çek adedi ise **yüzde 9** azalarak **13 milyon** adet seviyesinde gerçekleşti.

Karşılıksız işlemi yapılan çekler:

Ocak - Ağustos döneminde parasal tutarı **11 milyar TL** olan **303 bin** adet çeke karşılıksız işlemi yapıldı. Karşılıksız işlemi yapılan **2 milyar TL** tutarındaki **66 bin** adet çek daha sonra ödendi.

Karşılıksız işlemi yapılan çeklerin tutarı geçen yılın aynı dönemine göre **yüzde 37,5** oranında, adedi ise **yüzde 42,4** oranında azaldı.

Karşılıksız işlemi yapılan çeklerin ibraz edilen çeklere oranı:

Karşılıksız işlemi yapılan çekleri bankalara ibraz edilen çeklere oranı tutar olarak geçen yılın aynı dönemine göre **1,6 puan** azalarak **yüzde 2,3** olurken , adet olarak **1,3 puan** azalışla **yüzde 2,3** oldu.

Karşılıksız işlemi yapılan çeklerin il bazında dağılımı:

Karşılıksız işlemi yapılan çek tutarının en yüksek olduğu 5 il sırasıyla; **İstanbul, Ankara, İzmir, Bursa ve Antalya** olurken, adetsel olarak en yüksek 5 il ise **İstanbul, Ankara, Antalya, İzmir ve Bursa** oldu.

Tutar olarak karşılıksız işlemi yapılan çeklerin ibraz edilen çeklere oranının en yüksek olduğu 5 il sırasıyla **yüzde 8,3** ile **Iğdır**, **yüzde 7,8** ile **Ağrı**, **yüzde 5,5**'lik oranlar ile **Muş** ve **Mardin**, **yüzde 5,3**'lük oranla **Batman** oldu. Tutar olarak, karşılıksız işlemi yapılan çeklerin ibraz edilen çeklere oranının en düşük olduğu iller ise **Karabük, Sinop ve Kastamonu** oldu.

Adet olarak karşılıksız işlemi yapılan çeklerin ibraz edilen çeklere oranının en yüksek olduğu 5 il sırasıyla **yüzde 5,7** ile **Iğdır**, **yüzde 5,6** ile **Ağrı**, **yüzde 4,4** ile **Bitlis**, **yüzde 4** ile **Batman** ve **yüzde 3,8** ile **Mardin** oldu. Adet olarak karşılıksız işlemi yapılan çeklerin ibraz edilen çeklere oranının en düşük olduğu iller ise **Sinop, Kastamonu ve Isparta** oldu.

6.2. PROTESTOLU SENETLER, AĞUSTOS 2017

Protesto edilen senetler; adet ve tutar:

Yılın ilk sekiz ayında, protesto edilen toplam **621 bin** adet senedin parasal tutarı **8,1 milyar TL** oldu. Geçen yılın aynı dönemine göre protesto edilen senet adedi **yüzde 6** oranında azalırken, senet tutarı **yüzde 9** oranında arttı.

Protesto edilen senetler; il bazında:

Adet olarak en fazla senedin protesto edildiği ilk 5 il sırası ile **İstanbul, Ankara, İzmir, Konya** ve **Antalya** oldu. Tutar olarak, Türkiye genelinde protesto edilen senetlerin **yüzde 30**'unu **İstanbul** ilindekiler oluştururken, bunu **yüzde 8** ile **Ankara**, **yüzde 6** ile **İzmir**, **yüzde 5** ile **Antalya** ve **yüzde 4** ile **Konya** izledi. Protesto edilen senet tutarının en düşük olduğu iller ise **Tunceli, Bayburt** ve **Siirt** oldu.

Tablo 16: Ödenen Ve Karşılıksız Çekler, Protestolu Senetler, Ağustos 2017

Sıra	İller	Ödenen Çekler		Karşılıksız Çekler		Karşılıksız Çekler Oranı(%)		Protesto Edilen Senetler		Karşılıksız Çek ve Protestolu Senetler Toplamı	
		Adet	Tutar (Bin TL)	Adet	Tutar (Bin TL)	Adet	Tutar	Adet	Tutar (Bin TL)	Adet	Tutar (Bin TL)
1	İstanbul	363.406	24.548.280	5.301	291.239	1,4	1,2	11.963	260.210	17.264,0	551.449,3
2	Ankara	87.889	5.331.365	1.640	109.300	1,8	2,0	6.541	87.011	8.181,0	196.311,0
3	İzmir	70.001	2.802.335	1.194	48.660	1,7	1,7	3.892	66.500	5.086,0	115.159,9
4	Bursa	45.706	1.857.109	865	36.442	1,9	1,9	2.734	19.109	3.599,0	55.550,9
5	Antalya	49.371	1.784.006	988	36.161	2,0	2,0	3.652	44.186	4.640,0	80.347,3
6	Kocaeli	31.656	1.406.748	520	20.318	1,6	1,4	1.194	13.251	1.714,0	33.568,8
7	Gaziantep	22.084	1.246.624	392	18.710	1,7	1,5	1.347	40.115	1.739,0	58.825,3
8	Konya	30.589	1.130.374	546	27.599	1,8	2,4	3.876	41.817	4.422,0	69.416,4
9	Adana	25.381	1.085.428	702	36.638	2,7	3,3	1.155	59.741	1.857,0	96.379,0
10	Mersin	25.221	1.065.087	302	10.363	1,2	1,0	1.073	14.883	1.375,0	25.246,2
11	Denizli	16.477	705.121	142	5.371	0,9	0,8	855	12.821	997,0	18.192,4
12	Kayseri	16.938	674.122	359	14.256	2,1	2,1	1.341	22.999	1.700,0	37.255,4
13	Trabzon	14.812	433.455	262	8.117	1,7	1,8	723	12.258	985,0	20.374,6
14	Samsun	12.610	427.305	287	6.394	2,2	1,5	1.279	12.653	1.566,0	19.046,8
15	Tekirdağ	14.721	424.101	140	5.058	0,9	1,2	654	6.206	794,0	11.263,6
16	Muğla	18.571	413.753	232	7.416	1,2	1,8	1.396	19.259	1.628,0	26.675,3
17	Balıkesir	14.411	398.775	228	4.978	1,6	1,2	1.174	9.618	1.402,0	14.596,5
18	Manisa	13.101	390.422	117	3.781	0,9	1,0	1.058	16.079	1.175,0	19.859,5
19	Sakarya	13.871	388.389	265	10.126	1,9	2,5	834	11.536	1.099,0	21.662,2
20	Aydın	13.048	367.023	230	10.641	1,7	2,8	1.099	21.515	1.329,0	32.156,4
42	Edirne	5.381	107.502	39	1.004	0,7	0,9	414	2.435	453,0	3.438,9
51	Kırklareli	4.392	87.445	93	1.653	2,1	1,9	258	1.714	351,0	3.366,6
Toplam		1.156.938	54.564.805	19.850	891.583	1,7	1,6	64.083	1.000.933	63.356,0	1.510.142,1

Kaynak: TBB Risk Merkezi

6.3. KREDİLER, AĞUSTOS 2017

Tablo 17: Nakdi Krediler, Ağustos 2017

Sıra	İller	Kamu Bankaları	Özel Bankalar	Genel Toplam
	Toplam	630.772.856	1.310.129.935	1.940.902.792
1	İstanbul	180.402.382	670.424.397	850.826.778
2	Ankara	100.065.491	158.318.170	258.383.661
3	İzmir	35.866.340	63.199.609	99.065.949
4	Antalya	31.171.228	38.283.210	69.454.438
5	Bursa	18.830.542	36.315.075	55.145.617
6	Gaziantep	13.965.953	27.527.537	41.493.490
7	Konya	18.520.280	18.976.816	37.497.095
8	Kocaeli (İzmit)	11.759.607	24.403.370	36.162.977
9	Adana	13.879.625	21.207.289	35.086.914
10	Denizli	9.491.808	19.863.289	29.355.097
11	İçel (Mersin)	8.904.653	15.702.622	24.607.275
12	Kayseri	8.442.857	12.788.633	21.231.490
13	Hatay (Antakya)	8.474.215	11.045.137	19.519.352
14	Manisa	7.464.540	10.121.467	17.586.007
15	Muğla	5.326.691	11.271.887	16.598.578
16	Tekirdağ	6.152.862	9.752.606	15.905.468
30	Edirne	2.693.681	4.036.639	6.730.320
40	Kırklareli	2.269.482	2.575.890	4.845.372

Kaynak: TBB Risk Merkezi

Tablo 18: Kredilerin Sektörel Dağılımı, 2. Çeyrek 2017 (BİN TL)

Sıra	Şehir	Gıda Meşrubat ve Tütün	İnşaat	Metal ve İşlenmiş Maden	Finansal Kuruluşlar	Tekstil ve Tekstil Ürünleri	Toptan Ticaret ve Komisyonculuk	Turizm	Ziraat ve Balıkçılık	Enerji	Denizcilik	Toplam
	Türkiye	54.929.480	162.416.281	55.939.800	50.033.963	60.371.385	167.430.659	59.138.755	82.123.213	141.917.586	18.850.368	853.151.490
1	İSTANBUL	21.252.392	75.887.097	24.467.968	44.930.341	26.430.717	77.258.450	23.546.663	3.227.325	54.401.284	8.951.498	360.353.735
2	ANKARA	2.107.360	45.696.062	4.109.867	480.949	501.583	15.123.753	4.850.976	7.987.577	49.496.733	2.061.291	132.416.151
3	İZMİR	4.217.135	4.132.763	3.242.700	240.259	1.890.211	9.053.920	1.117.856	4.698.825	3.443.795	2.413.372	34.450.836
4	ANTALYA	868.598	3.058.901	308.772	78.179	184.657	5.624.504	17.741.650	3.380.716	954.831	118.951	32.319.759
5	GAZİANTEP	2.598.202	1.970.115	342.618	91.069	11.310.579	4.384.085	200.001	1.883.247	2.022.772	1.715	24.804.403
6	BURSA	1.447.720	2.552.374	1.726.518	112.841	5.417.297	4.658.089	811.075	2.482.490	2.069.081	153.197	21.430.682
7	KONYA	5.592.307	1.271.028	1.243.653	19.299	116.631	3.600.495	235.494	4.161.380	4.031.805	460	20.272.552
8	DENİZLİ	563.312	687.103	1.433.110	106.243	3.396.672	1.411.748	168.530	1.465.258	9.722.326	79	18.954.381
9	ADANA	1.170.899	1.839.223	636.438	33.886	1.702.606	4.274.612	240.355	3.903.171	1.673.098	45.988	15.520.276
10	KOCAELİ	521.830	2.864.142	3.699.977	363.217	257.037	3.599.610	921.725	525.919	1.876.711	652.609	15.282.777
11	YURT DIŞI	206.408	676.687	1.662.051	3.205.957	191.262	1.840.080	622.342	102.655	1.728.144	3.626.092	13.861.678
12	HATAY	309.899	1.164.221	5.218.974	11.226	111.030	2.859.183	245.443	1.335.996	307.649	114.265	11.677.886
13	KAHRAMANMARAŞ	232.312	468.962	173.799	12.531	4.026.955	1.379.510	60.878	755.125	1.796.249	107.913	9.014.234
14	MERSİN	878.876	1.230.391	356.270	21.354	108.654	3.246.015	244.012	2.547.358	188.982	22.592	8.844.504
15	MUĞLA	193.411	1.205.168	41.641	16.853	28.819	853.339	2.672.020	1.763.463	1.003.441	113.207	7.891.362
16	KAYSERİ	603.552	1.305.319	739.897	35.143	791.681	1.826.068	133.161	1.400.332	1.051.129	258	7.886.540
17	AYDIN	371.391	915.157	109.304	9.429	150.320	929.005	923.361	2.297.659	925.308	2.460	6.633.394
18	MANİSA	1.037.106	416.792	324.203	5.791	81.707	1.287.797	272.961	3.092.659	67.576	6	6.586.598
19	BALIKESİR	1.260.913	720.345	139.914	24.176	164.460	985.647	331.475	1.864.171	146.725	332.168	5.969.994
20	TEKİRDAĞ	202.498	953.540	327.641	14.266	721.557	1.168.816	154.147	1.445.111	314.451	825	5.302.852
29	EDİRNE	564.968	207.677	20.670	3.843	5.453	416.959	130.133	1.234.950	17.196	61	2.601.910
37	KIRKLARELİ	192.865	148.493	33.271	3.532	64.512	376.547	50.008	884.712	259.322	263	2.013.525

Kaynak: FİNTÜRK

Tablo 19: Takipteki Kredilerin Sektörel Dağılımı, 2. Çeyrek 2017 (BİN TL)

Sıra	Şehir	Gıda Meşrubat ve Tütün	İnşaat	Metal ve İşlenmiş Maden	Finansal Kuruluşlar	Tekstil ve Tekstil Ürünleri	Toptan Ticaret ve Komisyonculuk	Turizm	Ziraat ve Balıkçılık	Enerji	Denizcilik	Kredi Kartları	Toplam
	Türkiye	1.896.186	5.848.160	1.840.881	149.821	2.313.809	7.914.031	1.641.095	2.217.391	1.088.312	1.200.690	7.759.170	33.869.546
1	İSTANBUL	597.217	2.107.528	760.782	90.235	1.079.332	2.501.434	787.961	373.716	293.109	919.680	1.892.687	11.403.681
2	ANKARA	130.931	1.989.400	115.558	5.728	35.145	512.880	116.558	95.601	406.937	12.791	723.372	4.144.901
3	İZMİR	121.348	144.299	65.103	991	112.106	496.150	26.468	94.337	11.235	10.873	516.712	1.599.622
4	ANTALYA	35.381	154.388	7.641	625	34.060	352.458	296.157	86.378	25.135	2.861	322.503	1.317.587
5	GAZİANTEP	67.979	108.691	8.777	726	289.442	444.357	25.824	38.002	9.182	0	234.496	1.227.476
6	ADANA	74.705	89.704	23.641	804	97.142	272.217	10.694	117.143	4.756	1	499.212	1.190.019
7	BURSA	39.882	60.127	25.038	458	107.503	258.691	16.364	63.350	6.436	296	233.006	811.151
8	KOCAELİ	26.407	123.931	208.149	482	3.200	168.698	4.771	21.860	67.133	304	143.812	768.747
9	HATAY	12.249	28.166	284.531	61	3.573	207.796	4.016	49.078	2.525	0	147.994	739.989
10	MERSİN	61.018	33.744	5.797	958	4.181	279.761	13.493	84.291	9.589	1.048	237.363	731.243
24	TEKİRDAĞ	10.334	22.485	10.206	383	66.063	42.737	18.472	14.262	1.502	321	65.963	252.728
34	KIRKLARELİ	37.595	11.062	2.659	6	5.190	23.670	2.001	38.656	352	0	25.291	146.482
46	EDİRNE	16.693	7.655	786	199	945	19.663	1.360	19.504	753	0	31.299	98.857

Kaynak: FİNTÜRK

Tablo 20: Bankaların Takibe Aldığı Ticari Kredilerin Durumu, 2. Çeyrek 2017 (BİN TL)

Sıra	Şehir	Toplam Nakdi Krediler	Nakdi Krediler	Takipteki Alacaklar	Gayrinakdi Krediler	Takipteki Alacak Oranı %
1	İSTANBUL	783.567.211	763.695.391	19.871.820	259.020.173	3%
2	ANKARA	255.323.696	246.951.169	8.372.527	135.198.292	3%
3	İZMİR	99.925.083	96.616.944	3.308.139	17.550.943	3%
4	ANTALYA	70.040.386	67.597.395	2.442.991	7.106.378	3%
5	BURSA	62.995.523	61.487.103	1.508.420	11.765.562	2%
6	GAZİANTEP	45.992.256	44.234.965	1.757.291	10.429.084	4%
7	KOCAELİ	42.898.456	41.428.427	1.470.029	13.408.953	3%
8	KONYA	39.726.895	38.546.892	1.180.003	6.903.401	3%
9	ADANA	38.037.192	36.058.424	1.978.768	5.948.461	5%
10	DENİZLİ	32.647.295	31.892.944	754.351	7.281.444	2%
11	YURT DIŞI	29.547.126	28.809.102	738.024	50.341.264	2%
12	MERSİN	26.096.961	24.884.430	1.212.531	3.505.042	5%
13	HATAY	23.763.323	22.700.025	1.063.298	5.347.629	4%
14	KAYSERİ	22.083.504	21.328.794	754.710	3.368.749	3%
15	MANİSA	21.027.534	20.427.092	600.442	3.662.436	3%
16	MUĞLA	19.399.893	18.751.433	648.460	1.635.655	3%
17	AYDIN	17.141.869	16.491.700	650.169	1.197.336	4%
18	BALIKESİR	17.080.984	16.541.062	539.922	1.769.213	3%
19	TEKİRDAĞ	16.636.529	16.159.543	476.986	1.854.080	3%
35	EDİRNE	6.132.363	5.950.423	181.940	352.223	3%
40	KIRKLARELİ	5.536.010	5.290.019	245.991	390.218	4%

Kaynak: FİNTÜRK

6.4. FİNANSAL YATIRIM ARAÇLARININ REEL GETİRİ ORANLARI, AĞUSTOS 2017

Finansal Yatırım Araçlarının Reel Getiri Oranları, Ağustos 2017

Aylık en yüksek reel getiri BIST 100 Endeksi'nde oldu

En yüksek aylık reel getiri, yurt içi üretici fiyat endeksi (Yİ-ÜFE) ile indirildiğinde %2,67, tüketici fiyat endeksi (TÜFE) ile indirildiğinde ise %3 oranlarıyla BIST 100 endeksi'nde gerçekleşti.

Yİ-ÜFE ile indirildiğinde; yatırım araçlarından külçe altın %1,3, Euro %0,3 ve mevduat faizi %0,02 oranında reel getiri sağladı. Buna karşılık devlet iç borçlanma senetleri (DİBS) %0,35 ve Amerikan Doları %2,18 oranında yatırımcısına kaybettirdi. TÜFE ile indirildiğinde külçe altın %1,63, Euro %0,63 ve mevduat faizi %0,35 oranında reel getiri sağlarken, DİBS %0,02 ve Amerikan Doları %1,86 oranında yatırımcısına kaybettirdi.

BIST 100 Endeksi üç aylık değerlendirmede; Yİ-ÜFE ile indirildiğinde %11,21, TÜFE ile indirildiğinde ise %12,59 oranıyla yatırımcısına en yüksek reel getiri sağlayan yatırım aracı olurken;

Amerikan Doları, Yİ-ÜFE ile indirgenğinde %3,07, TÜFE ile indirgenğinde ise %1,86 oranında yatırımcısına en çok kaybettiren yatırım aracı oldu.

Altı aylık değerlendirmeye göre BIST 100 Endeksi; Yİ-ÜFE ile indirgenğinde %18,25, TÜFE ile indirgenğinde ise %19,19 oranında yatırımcısına en yüksek kazancı sağladı. Aynı dönemde Amerikan Doları, Yİ-ÜFE ile indirgenğinde %7,84, TÜFE ile indirgenğinde ise %7,1 oranında yatırımcısına en çok kaybettiren yatırım aracı oldu.

Yıllık değerlendirmede en yüksek reel getiri BIST 100 Endeksi'nde gerçekleşti

Finansal yatırım araçları yıllık olarak değerlendirildiğinde BIST 100 Endeksi; Yİ-ÜFE ile indirgenğinde %21,53, TÜFE ile indirgenğinde ise %27,75 oranında yatırımcısına en fazla reel getiriyi sağladı. Diğer taraftan, DİBS Yİ-ÜFE ile indirgenğinde %8,46, TÜFE ile indirgenğinde ise %3,78 oranlarıyla yatırımcısına en çok kaybettiren yatırım aracı oldu.

Tablo 21: Finansal Yatırım Araçlarının Nominal Ve Reel Getirileri (%), Ağustos 2017

Yatırım araçları	Dönem														
	Aylık			3 Aylık			6 Aylık			Yıllık			Yıllık ortalama		
	Nominal getiri	Reel getiri Yİ-ÜFE	TÜFE	Nominal getiri	Reel getiri Yİ-ÜFE	TÜFE	Nominal getiri	Reel getiri Yİ-ÜFE	TÜFE	Nominal getiri	Reel getiri Yİ-ÜFE	TÜFE	Nominal getiri	Reel getiri Yİ-ÜFE	TÜFE
Mevduat faizi (brüt)	0,87	0,02	0,35	2,92	1,25	2,51	5,11	1,05	1,85	9,99	-5,46	-0,62	10,38	-1,49	0,66
BIST 100 endeksi	3,54	2,67	3,00	13,04	11,21	12,59	23,00	18,25	19,19	41,39	21,53	27,75	15,34	2,94	5,18
Amerikan doları	-1,35	-2,18	-1,86	-1,47	-3,07	-1,86	-4,13	-7,84	-7,10	18,64	1,98	7,19	18,55	5,80	8,11
Euro	1,15	0,30	0,63	5,31	3,60	4,89	6,28	2,17	2,98	24,89	7,35	12,84	17,14	4,54	6,8
Külçe altın	2,16	1,30	1,63	1,26	-0,38	0,86	-0,25	-4,10	-3,34	13,49	-2,45	2,54	22,81	9,60	11,99
Devlet iç borçlanma senetleri	0,50	-0,35	-0,02	2,27	0,61	1,86	5,60	1,52	2,33	6,50	-8,46	-3,78	8,74	-2,95	-0,84

Kaynak: TÜİK

Tablo 22: Yİ-ÜFE Ve TÜFE (2003=100) Değişim Oranları (%), Ağustos 2017

	Aylık	3 Aylık	6 Aylık	Yıllık	Yıllık ortalama
Yİ-ÜFE	0,85	1,65	4,02	16,34	12,05
TÜFE	0,52	0,40	3,20	10,68	9,66

Kaynak: TÜİK

7. GİRİŞİM ÖZELLİKLERİNE GÖRE DIŞ TİCARET İSTATİSTİKLERİ, 2016

İhracatın %44,6'sını, ithalatın ise %59,4'ünü büyük ölçekli girişimler yaptı

Dış ticaret verileri, iş kayıtları sisteminde yer alan girişimlerin ana faaliyet türü ve çalışan sayısı bilgileri ile eşleştirilerek, dış ticaret yapan girişimlerin özellikleri elde edilmektedir. Dış ticaret istatistikleri ve iş kayıtları sistemi kullanılarak elde edilen verilere göre, 2016 yılında 66 bin 668 girişim ihracat, 67 bin 886 girişim ithalat yaptı. Yapılan eşleştirmede, ihracat yapan girişimlerin %99,8'inin, ithalat yapan girişimlerin ise %96,2'sinin bilgilerine ulaşıldı. Bu girişimler toplam ihracatın ve ithalatın %99,9'unu gerçekleştirdi.

İhracatta; 1-9 kişi çalışanı olan mikro ölçekli girişimlerin payı %19,2 iken, 10-49 kişi çalışanı olan küçük ölçekli girişimlerin payı %19,6, 50-249 kişi çalışanı olan orta ölçekli girişimlerin payı %16,5, 250+ kişi çalışanı olan büyük ölçekli girişimlerin payı ise %44,6 oldu.

İthalatta; 1-9 kişi çalışanı olan mikro ölçekli girişimlerin payı %7,7, 10-49 kişi çalışanı olan küçük ölçekli girişimlerin payı %13,6, 50-249 kişi çalışanı olan orta ölçekli girişimlerin payı %19,2, 250+ kişi çalışanı olan büyük ölçekli girişimlerin payı ise %59,4 oldu.

Tablo 23: Girişimin ana faaliyet türüne göre dış ticarete yoğunlaşma, 2015,2016

	Faaliyet türü							
	2015				2016			
	Toplam	Sanayi	Ticaret	Diğer	Toplam	Sanayi	Ticaret	Diğer
İhracat								
Tüm girişimler	143 823 982	80 209 461	54 401 808	9 212 714	142 405 393	80 483 806	53 726 007	8 195 580
İlk 5 girişim	25 837 304	13 350 684	7 662 138	4 824 481	26 136 859	14 028 707	7 536 554	4 571 598
İlk 10 girişim	33 580 330	18 068 298	10 123 453	5 388 579	34 796 232	19 531 301	10 241 193	5 023 739
İlk 20 girişim	42 185 799	22 761 630	13 508 135	5 916 034	43 113 085	24 345 841	13 396 630	5 370 613
İlk 50 girişim	54 053 702	29 191 112	18 327 868	6 534 722	54 540 964	30 301 404	18 390 900	5 848 659
İlk 100 girişim	64 736 697	35 192 113	22 538 519	7 006 066	64 814 716	36 184 568	22 359 680	6 270 468
İlk 500 girişim	93 527 232	51 986 621	33 386 028	8 154 583	92 543 610	52 462 257	32 805 603	7 275 751
İlk 1 000 girişim	107 340 626	60 081 393	38 627 769	8 631 464	106 044 403	60 348 352	38 023 367	7 672 685
İthalat								
Tüm girişimler	207 190 056	108 126 288	73 566 233	25 497 535	198 522 972	105 900 951	70 298 069	22 323 953
İlk 5 girişim	46 077 324	19 774 426	9 918 373	16 384 524	39 658 289	18 330 607	9 374 664	11 953 017
İlk 10 girişim	58 749 090	26 348 267	14 499 640	17 901 183	52 374 480	24 466 296	14 121 314	13 786 870
İlk 20 girişim	73 284 957	34 674 687	19 381 147	19 229 122	67 571 869	32 769 700	19 085 672	15 716 496

İlk 50 girişim	94 147 129	45 995 387	27 000 541	21 151 202	88 107 025	43 586 305	26 753 859	17 766 861
İlk 100 girişim	112 489 521	56 216 899	33 918 872	22 353 750	106 472 561	54 058 841	33 387 563	19 026 156
İlk 500 girişim	154 416 797	80 470 330	49 839 614	24 106 852	146 999 178	77 865 635	48 230 478	20 903 066
İlk 1 000 girişim	170 916 614	89 890 037	56 368 075	24 658 502	162 857 937	87 161 094	54 189 179	21 507 664

8. KURULAN VE KAPANAN ŞİRKET İSTATİSTİKLERİ

8.1. TÜRKİYE ODALAR VE BORSALAR BİRLİĞİ KURULAN VE KAPANAN ŞİRKET BİLGİLERİ, AĞUSTOS 2017

2017 Ağustos ayında kurulan şirket sayısında bir önceki aya göre %26,91 artış oldu.

Kurulan şirket sayısında bir önceki aya göre %26,91, kooperatif sayısında %9,46 gerçek kişi ticari işletme sayısında %14,71 artış olmuştur.

Kapanan şirket sayısı bir önceki aya göre %11,74 oranında artmış olup kapanan kooperatif sayısı %21,49 kapanan gerçek kişi ticari işletme sayısı %17,87 oranında azalmıştır.

Açılan şirket sayısında geçen yılın aynı ayına göre %47,46 artış oldu.

2017 yılı Ağustos ayında, 2016 yılı Ağustos ayına göre kurulan şirket sayısında %47,46, kurulan kooperatif sayısında %30,65 kurulan gerçek kişi ticari işletme sayısında %15,61 oranında artış olmuştur.

2017 yılı Ağustos ayında kapanan şirket sayısı, 2016 yılının aynı ayına göre %105,40 kapanan gerçek kişi ticari işletme sayısı %13,69 oranında artış olup kapanan kooperatif sayısı %1,04 oranında azalmıştır.

2017 yılının ilk sekiz ayında kurulan şirket sayısı, 2016 yılının aynı dönemine göre %8,43 arttı.

2017 yılının ilk sekiz ayında, geçen yılın aynı dönemine göre kurulan şirket sayısı %8,43 kurulan kooperatif sayısı %14,75 kurulan gerçek kişi ticari işletmesi sayısı %13,80 oranında artmıştır.

Aynı dönem içinde kapanan şirket sayısı %27,88 kapanan gerçek kişi ticari işletme sayısı %3,18 oranında artmış olup, kapanan kooperatif sayısı %8,36 oranında azalmıştır.

Tablo 24: Kurulan ve Kapanan Şirketlerin Genel Görünümü, Ağustos 2017

İLAN TÜRÜ	ŞİRKET TÜRÜ	AĞUSTOS 2017	TEMMUZ 2017	Bir Önceki Aya Göre Değişim (%)	AĞUSTOS 2016	Bir Önceki Yılın Aynı Ayına Göre Değişim (%)	OCAK- AĞUSTOS (8 Aylık)		
							2016	2017	Değişim (%)
Kurulan*	Şirket	6.593	5.195	26,91	4.471	47,46	44.347	48.087	8,43
	Kooperatif	81	74	9,46	62	30,65	549	630	14,75
	Ger.Kişi Tic.İşl.	3.252	2.835	14,71	2.813	15,61	27.929	31.782	13,80
Tasfiye	Şirket	708	676	4,73	1.288	-45,03	8.431	6.800	-19,35
	Kooperatif	71	174	-59,20	240	-70,42	1.206	682	-43,45
Kapanan*	Şirket	1.218	1.090	11,74	593	105,40	6.417	8.206	27,88
	Kooperatif	95	121	-21,49	96	-1,04	849	778	-8,36
	Ger.Kişi Tic.İşl.	1.287	1.567	-17,87	1.132	13,69	12.324	12.716	3,18

Kaynak: TOBB

2017 Ağustos ayında Bayburt'ta şirket kuruluşu gerçekleşmemiştir.

2017 yılı Ağustos ayında kurulan toplam 6.674 şirket ve kooperatifin %81,02'si limited şirket, %17,74'ü anonim şirket, %1,21'i ise kooperatiftir. Şirket ve kooperatiflerin %35,81'i İstanbul, %11,45'i Ankara, %6,26'si İzmir'de kurulmuştur.

Bu ay Bayburt hariç tüm illerde şirket kuruluşu gerçekleşmiştir.

2017 Ağustos ayında kurulan şirketlerin sermayelerinin toplamı, bir önceki aya göre %73,91 oranında arttı.

2017 yılı ilk sekiz ayında toplam 48.717 şirket ve kooperatif kurulmuştur. Bu dönemde kurulan toplam 39,534 limited şirket, toplam sermayenin %44,61'ini 8.542 anonim şirket ise %55,38'ini oluşturmaktadır. Ağustos ayında kurulan şirketlerin sermayelerinin toplamı, Temmuz ayına göre %73,91 oranında artmıştır.

2017 Ağustos ayında şirket ve kooperatiflerin 2.001'i ticaret, 1.193'ü inşaat ve 847'si imalat sektöründe kurulmuştur. 1.021 gerçek kişi ticari işletmesi ise ticaret sektöründe kuruldu.

2017 Ağustos ayında kurulan toplam şirket ve kooperatiflerin; 2.001'i toptan ve perakende ticaret, motorlu taşıtların ve motosikletlerin onarımı, 1.193'ü inşaat, 847'i imalat sektöründedir.

2017 Ağustos ayında kurulan gerçek kişi ticari işletmelerinin; 1.021'i toptan ve perakende ticaret motorlu taşıtların ve motosikletlerin onarımı, 955'i inşaat, 319'u imalat sektöründedir.

Bu ay kapanan şirket ve kooperatiflerin; 411'i toptan ve perakende ticaret, motorlu taşıtların ve motosikletlerin onarımı, 207'si inşaat, 140'ı imalat sektöründedir.

Bu ay kapanan gerçek kişi ticari işletmelerinin 594'ü toptan ve perakende ticaret, motorlu taşıtların ve motosikletlerin onarımı, 171'i inşaat, 137'si imalat sektöründedir.

2017 Ağustos ayında kurulan 81 Kooperatifin 42'si Konut Yapı Kooperatifidir.

2017 Ağustos ayında kurulan 81 Kooperatifin 42'si Konut Yapı Kooperatifi, 8'i Tarımsal Kalkınma Kooperatifi, 7'si Motorlu Taşıyıcılar Kooperatifi olarak kurulmuştur.

2017 yılının ilk sekiz ayında kurulan 630 kooperatifin 280'i Konut Yapı Kooperatifi, 83'ü Tarımsal Kalkınma Kooperatifi, 57'si Motorlu Taşıyıcılar Kooperatifi olarak kurulmuştur.

2017 Ağustos ayında 644 adet yabancı ortak sermayeli şirket kuruldu.

2017 Ağustos ayında kurulan 644 yabancı ortak sermayeli şirketin 310'u Türkiye, 72'si Suriye, 52'si Suudi Arabistan ortaklı olarak kurulmuştur.

2017 yılı ilk sekiz ayında;

Kurulan yabancı ortak sermayeli şirket sayısı 3.958'dir. Bu şirketlerin 1.369'u Türkiye, 802'si Suriye, 291'i Suudi Arabistan ortaklıdır.

Kurulan 3.958 yabancı ortak sermayeli şirketin 595'i anonim, 3.363'ü limited şirkettir. Bu şirketlerin 467'si Belirli bir mala tahsis edilmemiş mağazalardaki toptan ticaret, 361'i İkamet amaçlı olan veya ikamet amaçlı olmayan binaların inşaatı, 277'si Gayrimenkul acenteleri sektöründe kurulmuştur.

Kurulan yabancı ortak sermayeli şirketlerin toplam sermayelerinin % 80,31'ini yabancı sermayeli ortak payını oluşturmaktadır.

Tablo 25: Kurulan ve Kapanan Şirketlerin İllere Göre Durumu, Ağustos 2017

SIRA	İL ADI	2017 AĞUSTOS (BİR AYLIK)										
		KURULAN				TASFİYE			KAPANAN			
		ŞİRKET	KOOP.	GER. KİŞİ TİC. İŞL.	TOPLAM	ŞİRKET	KOOP.	TOPLAM	ŞİRKET	KOOP.	GER. KİŞİ TİC. İŞL.	TOPLAM
1	İSTANBUL	2387	3	1272	3662	368	5	373	618	9	413	1040
2	ANKARA	747	17	183	947	66	4	70	121	16	94	231
3	İZMİR	413	5	174	592	46	4	50	75	5	70	150
4	BURSA	298	0	60	358	24	3	27	39	2	48	89
5	ANTALYA	239	1	78	318	23	1	24	37	3	48	88
6	GAZİANTEP	192	1	81	274	8	0	8	23	0	20	43
7	MERSİN	173	0	47	220	15	1	16	15	1	16	32
8	KOCAELİ	135	0	52	187	17	1	18	18	0	11	29
9	ADANA	128	0	46	174	10	1	11	24	0	24	48
10	KAYSERİ	115	1	49	165	11	3	14	16	5	13	34
11	KONYA	102	1	74	177	7	2	9	23	2	24	49
12	HATAY	89	2	38	129	3	2	5	8	0	10	18

13	DİYARBAKIR	78	1	33	112	1	0	1	8	2	4	14
14	MUĞLA	68	0	35	103	10	5	15	22	1	26	49
15	Ş.URFA	68	0	30	98	0	0	0	10	1	1	12
16	TEKİRDAĞ	63	1	68	132	4	2	6	8	1	30	39
41	EDİRNE	20	5	10	35	3	1	4	0	0	15	15
44	KIRKLARELİ	17	0	16	33	1	0	1	1	0	8	9
	TOPLAM	6.593	81	3.252	9.926	707	71	778	1.218	95	1.287	2.600

Kaynak: TOBB

8.2. ÇERKEZKÖY TİCARET VE SANAYİ ODASI KURULAN VE KAPANAN ŞİRKET BİLGİLERİ, AĞUSTOS 2017

Tablo 26: Çerkezköy TSO'da Kurulan ve Kapanan Şirketlerin Genel Görünümü, Ağustos 2017

İLAN TÜRÜ	ŞİRKET TÜRÜ	Ağustos 2017	Temmuz 2017	Bir Önceki Aya Göre Değişim (%)	Ağustos 2016	Bir Önceki Yılın Aynı Ayına Göre Değişim (%)	OCAK- AĞUSTOS (8 Aylık)		
							2016	2017	Değişim (%)
Kurulan*	Şirket	39	28	39,29%	22	77,27%	196	239	21,94%
	Kooperatif	0	0	0,00%	0	0,00%	2	1	-50,00%
	Ger.Kişi Tic.İşl.	13	10	30,00%	5	160,00%	105	105	0,00%
Tasfiye	Şirket	0	0	0,00%	1	-100,00%	5	0	-100,00%
	Kooperatif	0	0	0,00%	1	-100,00%	3	1	-66,67%
Kapanan**	Şirket	4	6	-33,33%	5	-20,00%	14	40	185,71%
	Kooperatif	1	0	0,00%	0	0,00%	5	1	-80,00%
	Ger.Kişi Tic.İşl.	2	2	0,00%	9	-77,78%	62	45	-27,42%

2017 Ağustos ayında kurulan şirket sayısında bir önceki aya göre %39,29 artış oldu

Kurulan şirket sayısında bir önceki aya göre %39,29, gerçek kişi ticari işletme sayısında %30,00 artış olurken, kooperatif sayısında oransal anlamda bir değişim gözlemlenememiştir.

Kapanan şirket sayısı bir önceki aya göre %33,33 azalmış olup, kapanan kooperatif sayısında ve kapanan gerçek kişi ticari işletme sayısında oransal anlamda bir değişim gözlemlenememiştir.

Açılan şirket sayısında geçen yılın aynı ayına göre %77,27 artış oldu

2017 yılı Ağustos ayında, 2016 yılı Ağustos ayına göre kurulan şirket sayısında %77,46, kurulan gerçek kişi ticari işletme sayısında %160,00 artış görülürken, kurulan kooperatif sayısında oransal anlamda bir değişim gözlemlenmemiştir.

2017 yılı Ağustos ayında kapanan şirket sayısı, 2016 yılının aynı ayına göre %20 azalmış, kapanan kooperatif sayısında oransal anlamda bir değişim gözlemlenemezken, kapanan gerçek kişi ticari işletme sayısı %77,78 oranında azalmıştır.

2017 yılının ilk sekiz ayında kurulan şirket sayısı, 2016 yılının aynı dönemine göre %21,94 arttı

2017 yılının ilk sekiz ayında, geçen yılın aynı dönemine göre kurulan şirket sayısı %21,94 artmış olup, kurulan kooperatif sayısı %50 oranında azalmıştır ve kurulan gerçek kişi ticari işletme sayısında oransal bir değişim gözlemlenmemiştir.

Aynı dönem içinde kapanan şirket sayısı %185,71 artış gösterirken, kapanan kooperatif sayısı %80 ve kapanan gerçek kişi ticari işletme sayısı %27,42 oranında azalmıştır.

8.2.1. ÇERKEZKÖY TİCARET VE SANAYİ ODASI KURULAN İŞLET VERİLERİ, AĞUSTOS 2017

Çerkezköy Ticaret ve Sanayi Odası'nda 2017 Ağustos ayında fabrika türünde 9 işletme, ticari işletme olarak 30 firma, şahıs işletmesi bazında ise 13 firma kurulmuştur.

Tablo 27: Türlerine göre kurulan işletmeler

TÜR	SAYI
FABRİKA	9
TİCARİ İŞLETME	30
ŞAHIS İŞLETMESİ	13
TOPLAM	52

Çerkezköy Ticaret ve Sanayi Odası'nda 2017 Ağustos ayında Çerkezköy bölgesinde 17 işletme, Kızılıpınar bölgesinde 2 işletme, Kapaklı bölgesinde 15 işletme, Kapaklı OSB'de 3 işletme, Veliköy OSB'de 5 işletme Organize Sanayi Bölgesinde 3 işletme, Büyükyoncalı bölgesinde 2 işletme ve Saray bölgesinde ise 5 işletme kurulmuştur.

Tablo 28: Bölgelerine göre kurulan işletmeler

BÖLGE	SAYI
ÇERKEZKÖY	17
KIZILPINAR MAH	2
KAPAKLI	15
KAPAKLI OSB	3
VELİKÖY OSB	5
ORGANİZE SANAYİ BÖLGESİ	3
BÜYÜKYONCALI MAH	2
SARAY	5
TOPLAM	52

Çerkezköy Ticaret ve Sanayi Odası'nda 2017 Ağustos ayında ahşap ürünler imalat sektöründe 1 işletme, elavatör imalat sektöründe 1 işletme, hayvancılık sektöründe 1 işletme, hizmet sektöründe 3 işletme, iletişim sektöründe 1 işletme, inşaat sektöründe 14 işletme, kimya sektöründe 2 işletme, okul öncesi eğitim sektöründe 1 işletme, makine imalatı sektöründe 4 işletme, mimarlık sektöründe 2, optik sektöründe 1 işletme, plastik sektöründe 2 işletme, sağlık sektöründe 4 işletme, taşımacılık sektöründe 1 işletme, ticaret sektöründe 12 işletme ve tütün imalat sektöründe 2 işletme olmak üzere toplam 52 işletme kuruluşu gerçekleştirilmiştir.

Tablo 29: Sektörlere göre kurulan işletmeler

SEKTÖR	SAYI
AHŞAP ÜRÜNLER İMALATI	1
ELAVATÖR İMALATI	1
HAYVANCILIK	1
HİZMET	3
İLETİŞİM	1
İNŞAAT	14
KİMYA	2
KREŞ	1
MAKİNE İMALATI	4
MİMARLIK	2
OPTİK	1
PLASTİK	2
SAĞLIK	4
TAŞIMACILIK	1
TİCARET	12
TÜTÜN ÜRÜNLERİ İMALATI	2
TOPLAM	52

9. KULLANILAN VERİLERİN KAYNAKLARI

Ekonomik, Ticari, Sosyal ve Finansal verilerden oluşan çalışmada 'TÜİK', 'TOBB', 'BDDK', 'TBB', 'TCMB', 'İŞKUR', 'Ekonomi Bakanlığı', 'Bilim, Sanayi ve Teknoloji Bakanlığı', 'Gümrük ve Ticaret Bakanlığı', 'Kalkınma Bakanlığı', 'TİM', 'İMİB', 'FİNTÜRK', 'TÜSAYDER' ve diğer resmi kaynakların yayınladıkları istatistik ve veriler kullanılmıştır. Hatalı veri ve yazım hatalarında ilgili kurumların yayınladıkları orijinal veriler geçerlidir.