

**ÇERKEZKÖY TİCARET VE SANAYİ ODASI
EKONOMİK, TİCARİ, BEŞERİ, SOSYAL VE
FİNANSAL BİLGİLER
NİSAN-2**

22.05.2018

AYŞENUR TAŞ
PROJE GELİŞTİRME YÖNETİCİSİ

İLKNUR İNAL
ULUSLARARASI İLİŞKİLER VE KOBİ DESTEK UZMANI

I.İÇİNDEKİLER

1. EKONOMİK VERİLER; ENFLASYON VERİLERİ	4
1.1. YURT DIŞI ÜRETİCİ FİYAT ENDEKSİ, NİSAN 2018	4
1.1.1. YURT DIŞI ÜRETİCİ FİYAT ENDEKSİ DEĞİŞİM ORANLARI, NİSAN 2018	4
1.2. SATIN ALMA FİYAT ENDEKSİ, NİSAN 2018	5
2. EKONOMİK VERİLER; GÜVEN ENDEKSLERİ	7
2.1. DIŞ TİCARET ENDEKSİ, MART 2018	7
2.2. SANAYİ CİRO ENDEKSİ, MART 2018	9
3. EKONOMİK VERİLER; DIŞ TİCARET	11
3.1. ÜLKE GRUPLARI İLE İHRACAT, NİSAN 2018	11
3.2. ÜLKE GRUPLARI İLE İTHALAT, NİSAN 2018	12
4. BEŞERİ-EKONOMİK VERİLER; İSTİHDAM	13
4.1. İLLER İTİBARIYLA İŞ BAŞVURULARI VE İŞE YERLEŞTİRMELER, NİSAN 2018	13
4.2. İLLER İTİBARIYLA ENGELLİ VE ESKİ HÜKÜMLÜ-TMY'LERİN İŞ BAŞVURULARI, AÇIK İŞLER VE YERLEŞTİRME DAĞILIMI, NİSAN 2018	14
4.3. İŞGÜCÜ İSTATİSTİKLERİ, ŞUBAT 2018	14
5. SEKTÖR VERİLERİ; İNŞAAT	16
5.1. İLLERE GÖRE KONUT SATIŞ İSTATİSTİKLERİ, NİSAN 2018	16
5.2. ELEKTRİK VE DOĞALGAZ FİYATLARI (I. DÖNEM: TEMMUZ-ARALIK 2017)	17
6. FİNANS VERİLERİ; ÇEK-SENET-KREDİ	18
6.1. ÇEK BİLGİLERİ, NİSAN 2018	18
6.2. PROTESTOLU SENETLER, NİSAN 2018	19
6.3. KREDİLER, Mart 2018	20
6.4. FİNANSAL YATIRIM ARAÇLARININ REEL GETİRİ ORANLARI, NİSAN 2018	23
7. KURULAN VE KAPANAN ŞİRKET İSTATİSTİKLERİ	24
7.1. TÜRKİYE ODALAR VE BORSALAR BİRLİĞİ KURULAN VE KAPANAN ŞİRKET BİLGİLERİ, NİSAN 2018.....	24
7.2. ÇERKEZKÖY TİCARET VE SANAYİ ODASI KURULAN VE KAPANAN ŞİRKET BİLGİLERİ, NİSAN 2018.....	27
7.2.1. ÇERKEZKÖY TİCARET VE SANAYİ ODASI KURULAN İŞLET VERİLERİ, NİSAN 2018	27
8. ÇERKEZKÖY TSO DOLAŞIM BELGELERİ ANALİZİ	29
8.1. ÇERKEZKÖY TSO DOLAŞIM BELGELERİ ANALİZİ NİSAN 2018	29
9. KULLANILAN VERİLERİN KAYNAKLARI	33

II.ŞEKİL LİSTESİ

Şekil 1: Yurt Dışı Üretici Fiyat Endeksi.....	4
Şekil 2: Satın Alma Fiyat Endeksi.....	6
Şekil 3: Dış Ticaret Miktar Endeksi.....	8
Şekil 4: Takvim Etkisinden Arındırılmış Sanayi Ciro Endeksi.....	9
Şekil 5: Mevsim ve Takvim Etkisinden Arındırılmış Sanayi Ciro Endeksi.....	10
Şekil 6: İhracat Miktarı (TON).....	31
Şekil 7: İhracat Değeri (1000 \$).....	31
Şekil 8: İhracat Birim Performansı (\$/kg).....	32
Şekil 9: Onaylanan Dolaşım Belge Sayısı.....	32
Şekil 10: Onaylanan Dolaşım Belge Dağılımı.....	33
Şekil 11: İhracat Yapılan Ülkelerin Dağılım Oranları.....	34

III. TABLO LİSTESİ

Tablo 1: Yurt Dışı Üretici Fiyat Endeksi Değişim Oranları.....	4
Tablo 2: Sektör Bazında Yurt Dışı Üretici Fiyat Endeksi Değişim Oranları.....	5
Tablo 3: Dış Ticaret Endeksleri.....	7
Tablo 4: Sanayi Ciro Endeksleri.....	9
Tablo 5: Ana Sanayi Gruplarına Göre Endeks ve Değişim Oranları.....	10
Tablo 6: Ülke Grupları İle İhracat.....	11
Tablo 7: Ülke Grupları İle İthalat.....	12
Tablo 8: İş Başvuruları ve Açık İşe Yerleştirmeler.....	13
Tablo 9: İstihdamı Zorunlu Kontenjanların İş Başvuruları ve Açık İşe Yerleştirmeler.....	15
Tablo 10: Mevsim etkilerinden arındırılmamış temel işgücü göstergeleri.....	17
Tablo 11: Mevsim etkilerinden arındırılmış temel işgücü göstergeleri.....	18
Tablo 12: İlk Satış Ve İkinci El Satış Ayrıntısında İllere Göre Konut Satışları.....	19
Tablo 13: İpotekli Ve Diğer Ayrıntısında İllere Göre Konut Satış Sayıları.....	19
Tablo 14: Elektrik Ortalama Birim Fiyatları I. Dönem: Ocak-Haziran 2017.....	20
Tablo 15: Doğalgaz Ortalama Birim Fiyatları I. Dönem: Ocak-Haziran 2017.....	20
Tablo 16: Ödenen Ve Karşılıksız Çekler, Protestolu Senetler.....	22
Tablo 17: Nakdi Krediler.....	23
Tablo 18: Kredilerin Sektörel Dağılımı.....	24
Tablo 19: Takipteki Kredilerin Sektörel Dağılımı.....	24
Tablo 20: Bankaların Takibe Aldığı Ticari Kredilerin Durumu.....	25
Tablo 21: Finansal Yatırım Araçlarının Nominal Ve Reel Getirileri (%).....	26
Tablo 22: Yİ-ÜFE Ve TÜFE (2003=100) Değişim Oranları(%).....	26
Tablo 23: Kurulan ve Kapanan Şirketlerin İllere Göre Durumu.....	27
Tablo 24: Kurulan ve Kapanan Şirketlerin İllere Göre Durumu.....	30
Tablo 25: Nisan 2018 Çerkezköy Ticaret ve Sanayi Odası'nın onaylamış olduğu dolaşım belgeleri ile ihracat gerçekleştirilen ülkeler.....	33

1. EKONOMİK VERİLER; ENFLASYON VERİLERİ

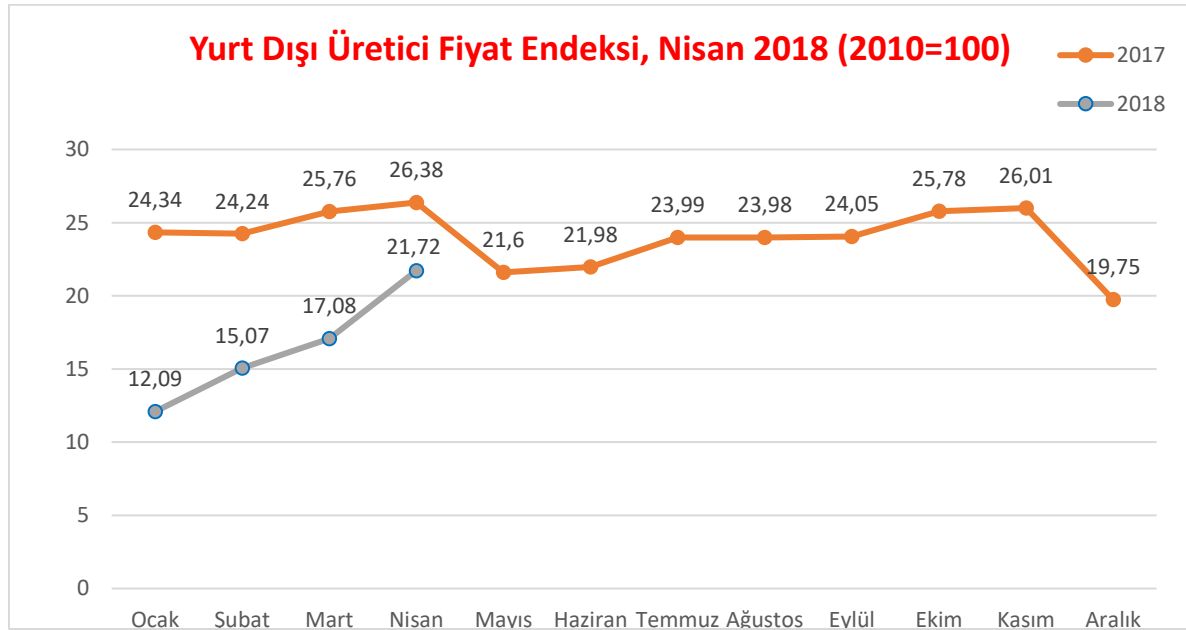
1.1. YURT DIŞI ÜRETİCİ FİYAT ENDEKSİ, NİSAN 2018

Yurt dışı üretici fiyat endeksi aylık %4 arttı

Ülke sınırları içinde üretimi yapılarak yurt dışına ihraç edilen malların üretici fiyatlarındaki değişimi ölçen yurt dışı üretici fiyat endeksi (YD-ÜFE), 2018 yılı Nisan ayında bir önceki aya göre %4 bir önceki yılın Aralık ayına göre %8,56, bir önceki yılın aynı ayına göre %21,72 ve on iki aylık ortalamalara göre %20,81 artış gösterdi.

Sanayinin iki sektörünün bir önceki aya göre değişimleri; madencilik ve taşocakçılığı sektöründe %4,44 artış, imalat sanayi sektöründe ise %3,99 artış olarak gerçekleşti.

Şekil 1: Yurt Dışı Üretici Fiyat Endeksi



Kaynak: TÜİK

1.1.1. YURT DIŞI ÜRETİCİ FİYAT ENDEKSİ DEĞİŞİM ORANLARI, NİSAN 2018

Tablo 1: Yurt Dışı Üretici Fiyat Endeksi Değişim Oranları

	Nisan 2018
Bir önceki aya göre değişim oranı (%)	4,00
Bir önceki yılın Aralık ayına göre değişim oranı (%)	8,56
Bir önceki yılın aynı ayına göre değişim oranı (%)	21,72
On iki ayın ortalamalarına göre değişim oranı (%)	20,81

Kaynak: TÜİK

Aylık en fazla artış kok ve rafine petrol ürünlerinde gerçekleşti

Bir önceki aya göre en fazla artış; %9,54 ile kok ve rafine petrol ürünleri, %6,77 ile diğer mamul eşyalar, %5,65 ile diğer madencilik ve taşocakçılığı ürünleri sektöründe gerçekleşti.

Ana sanayi gruplarında en fazla aylık artış enerji mallarında gerçekleşti

Ana sanayi grupları sınıflamasına göre 2018 yılı Nisan ayında en fazla aylık ve en fazla yıllık artış enerji mallarında gerçekleşti.

Tablo 2: Sektör Bazında Yurt Dışı Üretici Fiyat Endeksi Değişim Oranları

Sektörler ve Ana Sanayi Grupları	Endeks	Aylık Değişim %	Bir Önceki Yılın Aralık Ayına Göre Değişim %	Bir Önceki Yılın Aynı Ayına Göre Değişim %	On İki Aylık Ortalamalara Göre Değişim %
Yurt dışı ÜFE	239,83	4,00	8,56	21,72	20,81
Madencilik ve Taş Ocakçılığı	235,81	4,44	9,72	14,35	15,18
İmalat Sanayi	239,92	3,99	8,54	21,87	20,93
Ara Mali	254,39	3,76	8,97	22,31	23,05
Dayanıklı Tüketim Mali	209,74	5,24	7,90	18,56	17,57
Dayaniksız Tüketim Mali	231,99	3,16	6,89	18,46	16,55
Enerji	285,70	9,54	18,24	32,53	30,32
Sermaye Mali	226,14	4,47	9,24	24,86	20,73

Kaynak: TÜİK

1.2. SATIN ALMA FİYAT ENDEKSİ, NİSAN 2018

TÜSAYDER Satınalma Ana Grupları itibariyle endeks puanları ve değişim oranları şu şekilde gerçekleşti:

TÜSAYDER Metal Fiyat Endeksi, 2018 yılı Nisan ayında 159,34 olarak bir önceki aya göre %2,08 artış, bir önceki yılın Aralık ayına göre %4,89 artış gösterdi.

TÜSAYDER Plastik&Kauçuk Fiyat Endeksi; 2018 yılı Nisan ayında 144,11 olarak bir önceki aya göre %0,70 azalış, bir önceki yılın Aralık ayına göre %3,25 artış gösterdi.

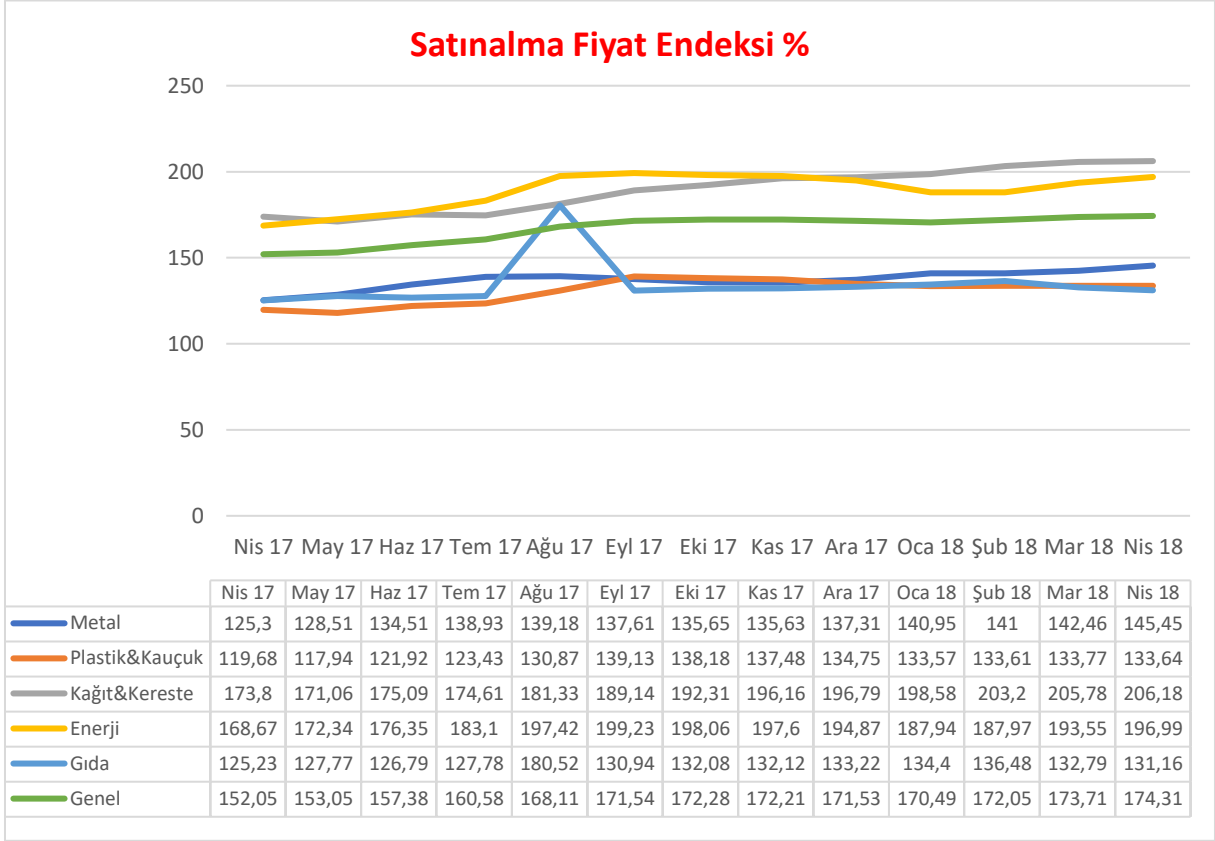
TÜSAYDER Kağıt&Kereste Fiyat Endeksi; 2018 yılı Nisan ayında 249,41 olarak bir önceki aya göre %5,20 artış, bir önceki yılın Aralık ayına göre %13,87 artış gösterdi.

TÜSAYDER Enerji Fiyat Endeksi; 2018 yılı Nisan ayında 242,31 olarak bir önceki aya göre %4,37 artış, bir önceki yılın Aralık ayına göre %10,49 artış gösterdi.

TÜSAYDER Gıda Fiyat Endeksi; 2018 yılı Nisan ayında 140,34 olarak bir önceki aya göre %1,64 artış, bir önceki yılın Aralık ayına göre %6,36 artış gösterdi.

TÜSAYDER Hizmet Fiyat Endeksi; 2018 yılı Nisan ayında 147,52 olarak bir önceki aya göre %2,85 artış, bir önceki yılın Aralık ayına göre %8,46 artış gösterdi.

Şekil 2: Satın Alma Fiyat Endeksi



Kaynak: TÜSAYDER

2. EKONOMİK VERİLER; GÜVEN ENDEKSLERİ

2.1. DIŞ TİCARET ENDEKSİ, MART 2018

İhracat birim değer endeksi %7,8 arttı

İhracat birim değer endeksi Mart ayında bir önceki yılın aynı ayına göre %7,8 arttı. Endeks bir önceki yılın aynı ayına göre, gıda, içecek ve tütünde %0,4, yakıtlarda %24,1 ve imalat sanayinde (gıda, içecek, tütün hariç) %8,8 artarken, ham maddelerde (yakıt hariç) %2,5 azaldı.

İhracat birim değer endeksi 2018 yılı birinci çeyrekte bir önceki yılın birinci çeyreğine göre %7,7 arttı.

İthalat birim değer endeksi %7,7 arttı

İthalat birim değer endeksi Mart ayında bir önceki yılın aynı ayına göre %7,7 arttı. Endeks bir önceki yılın aynı ayına göre, gıda, içecek ve tütünde %0,8 azalırken, ham maddelerde (yakıt hariç) %10,8, yakıtlarda %19,9 ve imalat sanayinde (gıda, içecek, tütün hariç) %5,3 arttı.

İthalat birim değer endeksi 2018 yılı birinci çeyrekte bir önceki yılın birinci çeyreğine göre %8,7 arttı.

Tablo 3: Dış Ticaret Endeksleri

Sektörler (SITC Rev.3)	İHRACAT			İTHALAT		
	Endeks		Değişim %	Endeks		Değişim %
	2017 Mart	2018 Mart	2018 Mart/ 2017 Mart	2017 Mart	2018 Mart	2018 Mart/ 2017 Mart
	Birim Değer Endeksleri					
Genel	90,9	98,0	7,8	85,9	92,6	7,7
Gıda, içecek ve tütün	94,9	95,2	0,4	90,7	90,0	-0,8
Ham maddeler (yakıt hariç)	99,8	97,3	-2,5	84,8	93,9	10,8
Yakıtlar	67,4	83,6	24,1	63,9	76,66	19,9
İmalat(gıda, içecek ve tütün hariç)	90,6	98,5	8,8	93,7	98,6	5,3
SITC'de başka bir yerde sınıflandırılmayan ürünler	107,3	116,3	8,4	95,6	98,6	3,1
	Miktar Endeksleri					
Genel	167,7	167,7	-0,1	143,1	149,8	4,6
Gıda, içecek ve tütün	147,1	154,1	4,8	209,2	245,4	17,3
Ham maddeler (yakıt hariç)	154,2	158,4	2,7	133,4	129,7	-2,7
Yakıtlar	189,2	117,8	-37,7	143,7	136,3	-5,1
İmalat(gıda, içecek ve tütün hariç)	164,3	172,3	4,8	128,2	138,8	8,3
SITC'de başka bir yerde sınıflandırılmayan ürünler	387,4	154,1	-60,2	634,0	638,6	0,7

Kaynak: TÜİK

SITC: Uluslararası Standart Ticaret Sınıflaması

İhracat miktar endeksi %0,1 azaldı

İhracat miktar endeksi Mart ayında bir önceki yılın aynı ayına göre %0,1 azaldı. Endeks bir önceki yılın aynı ayına göre, gıda, içecek ve tütünde %4,8, ham maddelerde (yakıt hariç) %2,7 ve imalat sanayinde (gıda, içecek, tütün hariç) %4,8 artarken, yakıtlarda %37,7 azaldı.

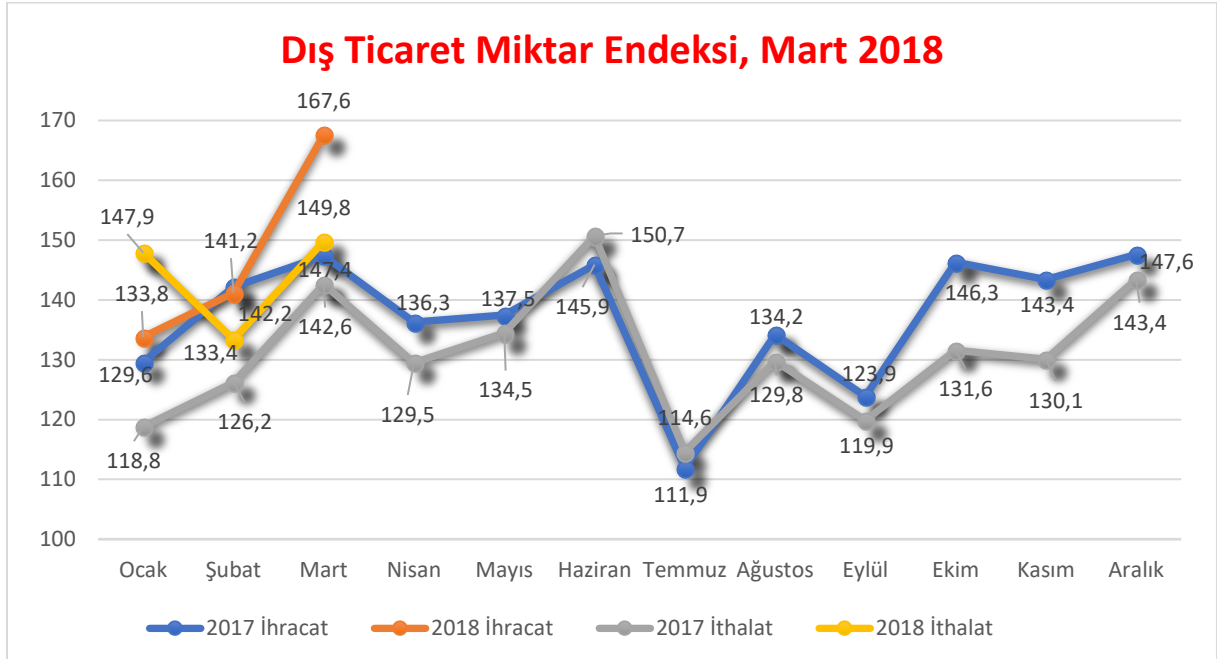
İhracat miktar endeksi 2018 yılı birinci çeyrekte bir önceki yılın birinci çeyreğine göre %1,2 arttı.

İthalat miktar endeksi %4,6 arttı

İthalat miktar endeksi Mart ayında bir önceki yılın aynı ayına göre %4,6 arttı. Endeks bir önceki yılın aynı ayına göre, gıda, içecek ve tütünde %17,3 ve imalat sanayinde (gıda, içecek, tütün hariç) %8,3 artarken, ham maddelerde (yakıt hariç) %2,7 ve yakıtlarda %5,1 azaldı.

İthalat miktar endeksi 2018 yılı birinci çeyrekte bir önceki yılın birinci çeyreğine göre %12,9 arttı.

Şekil 3: Dış Ticaret Miktar Endeksi



Kaynak: TÜİK

Mevsim ve takvim etkilerinden arındırılmış ihracat miktar endeksi %3,8 arttı

Mevsim ve takvim etkilerinden arındırılmış seriye göre; 2018 Şubat ayında 146,1 olan ihracat miktar endeksi %3,8 artarak, 2018 Mart ayında 151,6 oldu. Takvim etkilerinden arındırılmış seriye göre ise; 2017 Mart ayında 161,9 olan ihracat miktar endeksi %0,1 azalarak, 2018 Mart ayında 161,8 oldu.

Mevsim ve takvim etkilerinden arındırılmış ithalat miktar endeksi %0,5 arttı

Mevsim ve takvim etkilerinden arındırılmış seriye göre; 2018 Şubat ayında 145,5 olan ithalat miktar endeksi %0,5 artarak, 2018 Mart ayında 146,3 oldu. Takvim etkilerinden arındırılmış seriye göre ise; 2017 Mart ayında 139,5 olan ithalat miktar endeksi %6,7 artarak, 2018 Mart ayında 148,8 oldu.

Dış ticaret haddi 2018 yılı Mart ayında 105,8 olarak gerçekleşti

İhracat birim değer endeksinin ithalat birim değer endeksine bölünmesiyle hesaplanan ve 2017 yılı Mart ayında 105,8 olarak elde edilen dış ticaret haddi, 2018 yılı Mart ayında değişmedi.

Dış ticaret haddi, 2018 yılı birinci çeyreğinde, geçen yılın aynı dönemine göre 1 puan azalarak 105,3 oldu.

2.2. SANAYİ CİRO ENDEKSİ, MART 2018

Sanayi sektöründe ciro %23,6 arttı

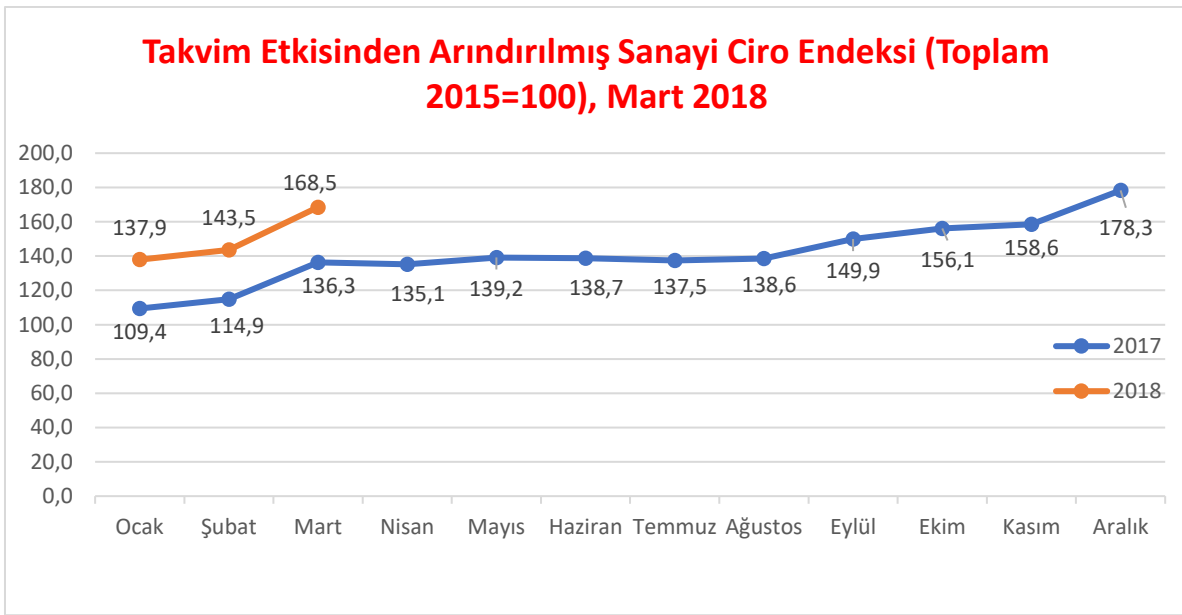
Takvim etkilerinden arındırılmış sanayi ciro endeksi, 2018 yılı Mart ayında bir önceki yılın aynı ayına göre %23,6 arttı. Mevsim ve takvim etkilerinden arındırılmış sanayi ciro endeksi ise bir önceki aya göre %1 arttı.

Tablo 4: Sanayi Ciro Endeksleri

Sektör	Arındırılmamış	Takvim etkisinden arındırılmış		Mevsim ve takvim etkisinden arındırılmış	
	Endeks	Endeks	Yıllık değişim %	Endeks	Aylık değişim %
Toplam sanayi	173,3	168,5	23,6	164,2	1,0
Madencilik ve taş ocakçılığı	148,5	146,2	24,6	161,5	4,5
İmalat sanayi	173,9	169,0	23,6	164,3	0,9

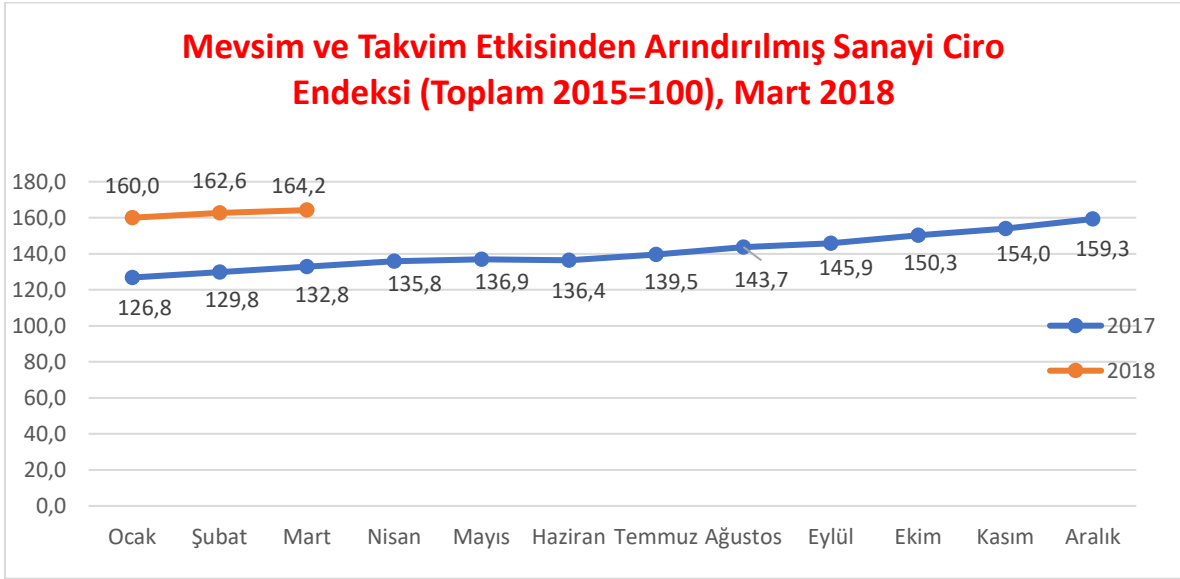
Kaynak: TÜİK

Şekil 4: Takvim Etkisinden Arındırılmış Sanayi Ciro Endeksi



Kaynak: TÜİK

Şekil 5: Mevsim ve Takvim Etkisinden Arındırılmış Sanayi Ciro Endeksi



Kaynak: TÜİK

Tablo 5: Ana Sanayi Gruplarına Göre Endeks ve Değişim Oranları

Ana sanayi grupları	Arındırılmamış	Takvim etkisinden arındırılmış		Mevsim ve takvim etkisinden arındırılmış	
	Endeks	Endeks	Yıllık değişim %	Endeks	Aylık değişim %
Toplam sanayi	144,8	143,5	24,9	162,6	1,6
Ara malı imalatı	151,9	150,3	28,4	169,6	1,1
Dayanıklı tüketim malı imalatı	125,2	124,4	12,6	148,0	5,3
Dayaniksız tüketim malı imalatı	132,1	130,9	20,0	144,8	0,5
Enerji	126,3	125,7	2,0	152,8	-14,0
Sermaye malı imalatı	156,7	155,4	31,9	178,7	7,0

Kaynak: TÜİK

3. EKONOMİK VERİLER; DIŞ TİCARET

3.1. ÜLKE GRUPLARI İLE İHRACAT, NİSAN 2018

Tablo 6: Ülke Grupları ile İhracat

Ülke Grubu	Yıl				Ocak-Nisan		Nisan	
	2014	2015	2016	2017	2016	2017	2017	2018
Avrupa Birliği (AB 28)	68.514	63.992	68.344	73.976	23.334	28.368	5.756	7.033
Genel İhr. İçindeki Payı (%)	43,5	44,5	48,0	47,1	46,1	51,5	45,0	50,7
Diğer Avrupa (AB Hariç)	15.184	14.143	9.736	9.815	2.851	3.693	683	955
Genel İhr. İçindeki Payı (%)	9,6	9,8	6,8	6,2	5,6	6,7	5,3	6,9
Kuzey Afrika	9.758	8.532	7.755	7.535	2.484	2.929	609	768
Genel İhr. İçindeki Payı (%)	6,2	5,9	5,4	4,8	4,9	5,3	4,8	5,5
Diğer Afrika	3.996	3.932	3.651	4.151	1.327	1.529	351	411
Genel İhr. İçindeki Payı (%)	2,5	2,7	2,6	2,6	2,6	2,8	2,7	3,0
Yakın ve Orta Doğu	35.384	31.075	31.304	35.359	12.348	9.667	3.258	2.479
Genel İhr. İçindeki Payı (%)	22,5	21,6	22,0	22,5	24,4	17,6	25,5	17,9
Türk Cumhuriyetleri	7.108	5.271	3.992	4.169	1.332	1.306	385	347
Genel İhr. İçindeki Payı (%)	4,5	3,7	2,8	2,7	2,6	2,4	3,0	2,5
İslam İşbirliği Teşkilatı	48.625	42.713	41.232	45.163	15.624	13.252	4.125	3.452
Genel İhr. İçindeki Payı (%)	30,9	29,7	28,9	28,7	30,9	24,1	32,3	24,9
Komşu Ülkeler	24.470	19.804	20.197	20.729	6.750	6.484	1.739	1.574
Genel İhr. İçindeki Payı (%)	15,5	17,0	14,2	14,5	13,3	11,8	13,6	11,3
Genel İhracat	157.610	143.839	142.530	157.094	50.590	55.064	12.781	13.879

Kaynak: Gümrük ve Ticaret Bakanlığı

3.2. ÜLKE GRUPLARI İLE İTHALAT, NİSAN 2018

Tablo 7: Ülke Grupları İle İthalat

Ülke Grubu	Yıl				Ocak-Nisan		Nisan	
	2014	2015	2016	2017	2016	2017	2017	2018
Avrupa Birliği (AB 28)	88.784	78.700	77.501	85.243	24.564	30.326	6.528	7.645
Genel İhr. İçindeki Payı (%)	36,7	38,0	39,0	36,4	36,0	36,8	36,7	37,2
Diğer Avrupa (AB Hariç)	36.367	28.131	21.907	31.413	8.416	10.908	2.177	2.636
Genel İhr. İçindeki Payı (%)	15,0	13,6	11,0	13,9	12,3	13,2	12,2	12,8
Kuzey Afrika	3.436	3.125	3.201	4.260	1.283	1.649	398	483
Genel İhr. İçindeki Payı (%)	1,4	1,5	1,6	1,8	1,9	2,0	2,2	2,4
Diğer Afrika	2.502	2.177	2.155	3.250	782	1.120	247	324
Genel İhr. İçindeki Payı (%)	1,0	1,1	1,1	13,9	1,1	1,4	1,4	1,6
Yakın ve Orta Doğu	20.480	14.128	13.761	20.365	7.109	7.285	2.312	2.185
Genel İhr. İçindeki Payı (%)	8,5	6,8	6,9	8,7	10,4	8,8	13,0	10,6
Türk Cumhuriyetleri	2.997	2.833	2.05	3.297	1.161	1.338	409	508
Genel İhr. İçindeki Payı (%)	1,2	1,4	1,3	14,1	1,7	1,6	2,3	2,5
İslam İşbirliği Teşkilatı	29.107	23.189	23.178	32.842	11.081	11.281	3.468	3.325
Genel İhr. İçindeki Payı (%)	12,0	11,2	11,7	14,0	16,2	13,7	19,5	16,2
Komşu Ülkeler	17.631	11.452	9.421	14.590	4.851	5.208	1.654	1.667
Genel İhr. İçindeki Payı (%)	7,3	5,5	4,7	7,3	7,1	7,6	17,0	16,0
Genel İthalat	242.177	207.234	198.618	234.156	68.224	82.433	17.789	20.531

Kaynak: Gümrük ve Ticaret Bakanlığı

4. BEŞERİ-EKONOMİK VERİLER; İSTİHDAM

4.1. İLLER İTİBARIYLA İŞ BAŞVURULARI VE İŞE YERLEŞTİRMELER, NİSAN 2018

Tablo 8: İş Başvuruları ve Açık İşe Yerleştirmeler

İLLER		Başvurular			Açık İşe Yerleştirme		
		Mart 2018	Nisan 2018	Değişim Oranı (%)	Mart 2018	Nisan 2018	Değişim Oranı (%)
Sıra	TOPLAM	383.565	574.749	49,84	88.032	83.927	-4,66
1	İSTANBUL	58.050	61.441	5,84	20.458	16.595	-18,88
2	KONYA	16.045	14.840	-7,51	2.610	8.507	225,94
3	KOCAELİ	11.595	12.894	11,20	3.309	4.687	41,64
4	GAZİANTEP	13.247	9.999	-24,52	1.725	4.333	151,19
5	ANTALYA	19.636	24.399	24,26	2.393	3.237	35,27
6	İZMİR	19.055	22.742	19,35	6.646	2.929	-55,93
7	MUĞLA	6.756	7.769	14,99	1.707	2.546	49,15
8	SAKARYA	6.194	5.984	-3,39	1.741	2.443	40,32
9	BURSA	13.043	15.371	17,85	4.941	2.349	-52,46
10	MANİSA	6.585	10.428	58,36	1.994	1.954	-2,01
23	TEKİRDAĞ	6.146	8.143	32,49	1.686	1.072	-36,42
25	KIRKLARELİ	1.633	1.697	3,92	766	797	4,05
63	EDİRNE	1.649	2.323	40,87	252	118	-53,17

Kaynak: İŞKUR

4.2. İLLER İTİBARIYLA ENGELLİ VE ESKİ HÜKÜMLÜ-TMY'LERİN İŞ BAŞVURULARI, AÇIK İŞLER VE YERLEŞTİRME DAĞILIMI, NİSAN 2018

Tablo 9: İstihdamı Zorunlu Kontenjanların İş Başvuruları ve Açık İşe Yerleştirmeler

Sıra	İLLER	BAŞVURULAR		AÇIK İŞLER		AÇIK İŞE YERLEŞTİRMELER	
		Engelli	Eski Hükümlü-TMY	Engelli	Eski Hükümlü-TMY	Engelli	Eski Hükümlü-TMY
TOPLAM		13.027	2.676	5.761	83	987	6
1	İSTANBUL	1.656	207	1.880	0	193	0
2	BURSA	697	36	218	0	151	0
3	İZMİR	637	112	270	0	55	0
4	ANTALYA	473	52	712	0	46	0
5	TEKİRDAĞ	192	17	465	0	44	0
6	ANKARA	645	102	293	20	32	0
7	DENİZLİ	193	17	57	0	31	0
8	MANİSA	302	86	294	1	31	0
9	KOCAELİ	426	62	134	5	28	0
10	MUĞLA	144	32	140	0	25	0
45	EDİRNE	49	12	14	0	3	0
56	KIRKLARELİ	59	8	4	0	2	0

Kaynak: İŞKUR

4.3. İŞGÜCÜ İSTATİSTİKLERİ, ŞUBAT 2018

İşsizlik oranı %10,6 seviyesinde gerçekleşti

Türkiye genelinde 15 ve daha yukarı yaştakilerde işsiz sayısı 2018 yılı Şubat döneminde geçen yılın aynı dönemine göre 546 bin kişi azalarak 3 milyon 354 bin kişi oldu. İşsizlik oranı 2 puanlık azalış ile %10,6 seviyesinde gerçekleşti. Aynı dönemde; tarım dışı işsizlik oranı 2,3 puanlık azalış ile %12,5 olarak tahmin edildi. Genç nüfusta (15-24 yaş) işsizlik oranı 4,3 puanlık azalış ile %19 olurken, 15-64 yaş grubunda bu oran 2 puanlık azalış ile %10,9 olarak gerçekleşti.

İstihdam oranı %46,6 oldu

İstihdam edilenlerin sayısı 2018 yılı Şubat döneminde, bir önceki yılın aynı dönemine göre 1 milyon 210 bin kişi artarak 28 milyon 166 bin kişi, istihdam oranı ise 1,3 puanlık artış ile %46,6 oldu.

Bu dönemde, tarım sektöründe çalışan sayısı 53 bin kişi azalırken, tarım dışı sektörlerde çalışan sayısı 1 milyon 262 bin kişi arttı. İstihdam edilenlerin %17,7'si tarım, %20'si sanayi, %7'si inşaat, %55,3'ü ise hizmetler sektöründe yer aldı. Önceki yılın aynı dönemi ile karşılaştırıldığında tarım sektörünün istihdam edilenler içindeki payı 1 puan azalırken, sanayi sektörünün payı 0,5 puan, inşaat sektörünün payı 0,3 puan, hizmet sektörünün payı 0,1 puan arttı.

İşgücüne katılma oranı %52,2 olarak gerçekleşti

İşgücü 2018 yılı Şubat döneminde bir önceki yılın aynı dönemine göre 665 bin kişi artarak 31 milyon 520 bin kişi, işgücüne katılma oranı ise 0,4 puan artarak %52,2 olarak gerçekleşti. Aynı dönemler için yapılan kıyaslamalara göre; erkeklerde işgücüne katılma oranı 0,2 puanlık azalışla %71,5, kadınlarda ise 1 puanlık artışla %33,3 olarak gerçekleşti.

Tablo 10: Mevsim etkilerinden arındırılmamış temel işgücü göstergeleri, Şubat 2018

	Toplam		Erkek		Kadın	
	2017	2018	2017	2018	2017	2018
(Bin)						
15 ve daha yukarı yaştakiler						
Nüfus	59.567	60.415	29.476	29.914	30.091	30.500
İşgücü	30.855	31.520	21.124	21.377	9.731	10.142
İstihdam	26.956	28.166	18.662	19.379	8.294	8.787
İşsiz	3.900	3.354	2.462	1.998	1.438	1.356
İşgücüne dahil olmayanlar	28.712	28.895	8.352	8.537	20.360	20.358
(%)						
İşgücüne katılma oranı	51,8	52,2	71,7	71,5	32,3	33,3
İstihdam oranı	45,3	46,6	63,3	64,8	27,6	28,8
İşsizlik oranı	12,6	10,6	11,7	9,3	14,8	13,4
15-64 yaş grubu						
İşgücüne katılma oranı	56,8	57,3	77,3	77,1	36,2	37,3
İstihdam oranı	49,5	51,1	68,0	69,8	30,7	32,2
İşsizlik oranı	1,9	10,9	11,9	9,5	15,0	13,6
Genç nüfus (15-24 yaş)						
İşsizlik oranı	23,3	19,0	21,5	16,5	26,6	23,6
Ne eğitimde ne istihdamda olanların oranı	23,9	22,8	14,9	14,0	33,0	31,9

Kaynak: TÜİK

Kayıt dışı çalışanların oranı %32,2 olarak gerçekleşti

Şubat 2018 döneminde herhangi bir sosyal güvenlik kuruluşuna bağlı olmadan çalışanların oranı, bir önceki yılın aynı dönemine göre 0,6 puan azalarak %32,2 olarak gerçekleşti. Tarım dışı sektörde kayıt dışı çalışanların oranı ise bir önceki yılın aynı dönemine göre değişim göstermeyerek %21,7 oldu.

Kamu istihdamı %4,4 arttı

Maliye Bakanlığı tarafından derlenen verilere göre, 2018 yılı I. döneminde toplam kamu istihdamı 2017 yılının aynı dönemine göre %4,4 oranında artarak 3 milyon 714 bin kişi olarak gerçekleşti.

Mevsim etkilerinden arındırılmış istihdam arttı, işsizlik azaldı

Mevsim etkilerinden arındırılmış istihdam bir önceki döneme göre 40 bin kişi artarak 28 milyon 961 bin kişi olarak tahmin edildi. İstihdam oranı değişim göstermeyerek %47,9 oldu.

Mevsim etkilerinden arındırılmış işsiz sayısı bir önceki döneme göre 11 bin kişi azalarak 3 milyon 149 bin kişi olarak gerçekleşti. İşsizlik oranı değişim göstermeyerek %9,8 oldu.

Tablo 11: Mevsim etkilerinden arındırılmış temel işgücü göstergeleri

		İşgücü durumu (Mevsim etkilerinden arındırılmamış) ⁽¹⁾							İşgücü durumu (Mevsim etkilerinden arındırılmış)						
		İşgücü	İstihdam	İşsiz	İşgücüne katılma oranı (%)	İstihdam oranı (%)	İşsizlik oranı (%)	Genç nüfusta işsizlik oranı (%)	İşgücü	İstihdam	İşsiz	İşgücüne katılma oranı (%)	İstihdam oranı (%)	İşsizlik oranı (%)	Genç nüfusta işsizlik oranı (%)
2017	Ocak	30 658	26 672	3 985	51,5	44,8	13,0	15,2	24,5	31 214	27 545	3 669	52,5	46,3	11,8
	Şubat	30 855	26 956	3 900	51,8	45,3	12,6	14,8	23,3	31 331	27 682	3 649	52,6	46,5	11,6
	Mart	31 131	27 489	3 642	52,2	46,1	11,7	13,7	21,4	31 402	27 791	3 611	52,7	46,6	11,5
	Nisan	31 444	28 157	3 287	52,7	47,2	10,5	12,4	19,8	31 421	27 870	3 551	52,6	46,7	11,3
	Mayıs	31 713	28 488	3 225	53,0	47,7	10,2	12,2	19,8	31 474	27 914	3 560	52,6	46,7	11,3
	Haziran	31 652	28 396	3 236	52,6	46,1	10,1	12,4	31 515	28 017	3 498	52,7	46,8	11,1	21,9
	Temmuz	32 200	28 758	3 443	53,7	48,0	10,7	21,1	31 677	28 119	3 558	52,9	46,9	11,2	21,7
	Ağustos	32 233	28 828	3 404	53,7	48,0	10,6	20,6	31 754	28 337	3 417	52,9	47,2	10,8	12,8
	Eylül	31 087	27 564	3 523	52,8	51,2	11,6	19,9	30 772	28 487	27 265	53,1	46,3	11,4	20,0
	Ekim	30 914	27 267	3 647	52,4	46,2	11,8	21,2	31 896	28 622	3 274	53,0	47,6	10,3	19,0
	Kasım	31 438	28 029	3 409	52,1	50,9	11,1	19,9	32 077	28 774	3 267	53,0	47,8	10,1	19,8
	Aralık	31 579	28 288	3 291	52,4	46,9	10,4	19,2	32 088	28 925	3 162	53,2	48,0	9,9	18,1
2018	Ocak	31 438	28 029	3 409	52,1	50,9	11,1	19,9	32 100	28 937	3 163	53,2	47,9	9,9	19,2
	Şubat	32 111	28 961	3 149	53,2	47,9	9,8	18,6	31 435	27 885	3 550	52,6	46,7	11,3	21,9

Kaynak: TÜİK

5. SEKTÖR VERİLERİ; İNŞAAT

5.1. İLLERE GÖRE KONUT SATIŞ İSTATİSTİKLERİ, NİSAN 2018

Tablo 12: İlk Satış Ve İkinci El Satış Ayrıntısında İllere Göre Konut Satışları

Sıra	İller	Nisan 2017			Nisan 2018		
		Toplam	İlk satış	İkinci el satış	Toplam	İlk satış	İkinci el satış
	Türkiye	114 446	51 988	62 458	103 087	47 534	55 553
1	İstanbul	20 066	9 380	10 686	17 414	8 063	9 351
2	Ankara	13 364	5 206	8 158	10 352	3 596	6 756
3	İzmir	7 170	2 872	4 298	6 418	2 696	3 722
4	Antalya	4 818	1 839	2 979	4 977	1 945	3 032
5	Bursa	4 970	2 361	2 609	4 040	2 060	1 980
6	Mersin	2 849	1 021	1 828	2 955	1 315	1 640
7	Kocaeli	3 330	1 645	1 685	2 724	1 350	1 374
8	Aydın	2 700	1 200	1 500	2 642	1 162	1 480
9	Adana	2 587	1 253	1 334	2 493	1 327	1 166
10	Konya	2 830	1 261	1 569	2 341	1 064	1 277
11	Tekirdağ	2 839	1 283	1 556	2 332	1 139	1 193
29	Kırklareli	853	459	394	711	507	204
42	Edirne	654	265	389	479	163	316

Kaynak: TÜİK

Tablo 13: İpotekli Ve Diğer Ayrıntısında İllere Göre Konut Satış Sayıları

Sıra	İller	Nisan 2017			Nisan 2018		
		Toplam	İpotekli satışlar	Diğer satışlar	Toplam	İpotekli satışlar	Diğer satışlar
Türkiye		114 446	43 334	71 112	103 087	27 912	75 175
1	İstanbul	20 066	8 546	11 520	17 414	5 047	12 367
2	Ankara	13 364	5 317	8 047	10 352	3 374	6 978
3	İzmir	7 170	3 021	4 149	6 418	1 935	4 483
4	Antalya	4 818	1 697	3 121	4 977	1 179	3 798
5	Bursa	4 970	1 929	3 041	4 040	1 220	2 820
6	Mersin	2 849	1 053	1 796	2 955	770	2 185
7	Kocaeli	3 330	1 318	2 012	2 724	756	1 968
8	Aydın	2 700	890	1 810	2 642	608	2 034
9	Adana	2 587	1 103	1 484	2 493	755	1 738
10	Konya	2 830	853	1 977	2 341	478	1 863
11	Tekirdağ	2 839	1 122	1 717	2 332	797	1 535
29	Kırklareli	853	265	588	711	182	529
42	Edirne	654	268	386	479	138	341

Kaynak: TÜİK

5.2. ELEKTRİK VE DOĞALGAZ FİYATLARI (I. DÖNEM: TEMMUZ-ARALIK 2017)

Konutlarda 1 kWh elektrik için son altı ayda ortalama 41,3 kuruş ödendi

Konutlarda, 1 kWh elektrik için, tüketiciler 2017 yılı II. Döneminde (1) en küçük tüketim aralığı (2) olan 1 000 kWh'in altında ortalama 41,2 kuruş, en büyük tüketim aralığı olan 15 000 kWh ve üstünde ise ortalama 40,8 kuruş ödedi.

Sanayide 1 kWh elektrik için son altı ayda ortalama 26,3 kuruş ödendi

Sanayide 2017 yılı II. dönem elektrik fiyatlarına bakıldığında, en küçük tüketim aralığı olan 20 MWh(3) altındaki tüketiciler 1 kWh elektrik için ortalama 31,1 kuruş, en büyük tüketim aralığı olan 150 000 MWh üstündekiler ise ortalama 23,3 kuruş ödedi.

Tablo 14: Elektrik Ortalama Birim Fiyatları II. Dönem: Temmuz-Aralık 201 (kuruş/kWh)

	2016 I. Dönem	2016 II. Dönem	2017 I. Dönem	2017 II. Dönem
Konut	41,3	41,3	41,3	41,3
Sanayi	25,2	25,2	25,4	26,3

Kaynak: TÜİK

Konutlarda 1 m3 doğal gaz için son altı ayda ortalama 112,2 kuruş ödendi

Konutlarda, 1 m3 doğal gaz için tüketiciler 2017 yılı II. döneminde en küçük tüketim aralığı olan 522 m3 altında ortalama 113,5 kuruş, 522- 5 219 m3 aralığında ortalama 111,5 kuruş, 5 219 m3 ve üstünde ise ortalama 111,7 kuruş ödedi.

Sanayide 1 m3 doğal gaz için son altı ayda ortalama 90,6 kuruş ödendi

Sanayide 2017 yılı II. dönem nihai kullanıcı doğal gaz fiyatlarına bakıldığında, tüketiciler en küçük tüketim aralığı olan 26 094 m3 altında 1 m3 doğal gaz için ortalama 112 kuruş, en yüksek tüketim aralığı olan 104 376 000 m3 üstünde ise ortalama 88,2 kuruş ödedi.

Tablo 15: Doğalgaz Ortalama Birim Fiyatları II. Dönem: Temmuz-Aralık 2018 (kuruş/m³)

	2016 I. Dönem	2016 II. Dönem	2017 I. Dönem	2017 II. Dönem
Konut	116,8	110,1	109,0	112,2
Sanayi	96,9	92,5	90,0	90,6

Kaynak: TÜİK

AÇIKLAMALAR

Avrupa Birliği (AB) uyum süreci kapsamında, elektrik ve doğal gazın sanayi ve konut ayrımında nihai kullanıcı birim fiyatları, elektrik ve doğal gaz sektörünü temsil eden girişimlerden, altışar aylık iki dönem halinde AB'nin ilgili mevzuatı doğrultusunda tüketim aralıklarına göre derlenmektedir. Birim fiyatların hesaplanmasında konut ve sanayi nihai tüketicilerinin tüketim miktarları ağırlık olarak kullanılmaktadır.

- (1) I. Dönem: 1 Ocak- 30 Haziran,
II. Dönem: 1 Temmuz- 31 Aralık
- (2) Tüketim aralıkları (T), Avrupa Birliği elektrik ve doğal gaz fiyatlarının hesaplanmasında kullanılan standart aralıklardır.
- (3) 1 MWh = 1 000 kWh

6. FİNANS VERİLERİ; ÇEK-SENET-KREDİ

6.1. ÇEK BİLGİLERİ, NİSAN 2018

İbraz edilen çek tutarı artmaya devam ediyor

Yılın ilk dört ayında bankalara ibraz edilen **445 bin** keşideciye ait **7,2 milyon** adet çekin toplam tutarı **301 milyar TL** oldu. 2017 yılının aynı dönemine göre; çek tutarı **yüzde 27**, keşideci sayısı **yüzde 1**, çek adedi ise **yüzde 14** arttı.

Karşılıksız işlemi yapılan çek sayısı azaldı.

2018 Ocak – Nisan döneminde, bankalara ibraz anında karşılıksız çıkan, **21 bin** keşideciye ait **138 bin** adet çekin toplam tutarı **6,4 milyar TL** oldu. Karşılıksız işlemi yapılan **10 bin** keşideciye ait toplam **897 milyon TL** tutarındaki **22,9 bin** adet çek daha sonra ödendi.

Geçen yılın aynı dönemine göre, karşılıksız işlemi yapılan çeklerin tutarı **yüzde 1** artarken, keşideci sayısı **yüzde 25**, adet ise **yüzde 19** azaldı.

Karşılıksız işlemi yapılan çek adetinin ibraz edilen çeklere oranı düştü.

Karşılıksız işlemi yapılan çeklerin bankalara ibraz edilen çeklere oranı; tutar olarak geçen yılın aynı dönemine göre **0,3 puan** artarak **yüzde 2,2**, adet olarak ise **0,1 puan** azalarak **yüzde 2** oldu

Karşılıksız işlemi yapılan çeklerin il bazında dağılımı:

Karşılıksız işlemi yapılan çek tutarının ve keşideci sayısının en yüksek olduğu 5 il sırasıyla **İstanbul, Ankara, İzmir, Bursa ve Antalya** oldu.

Tutar olarak karşılıksız işlemi yapılan çeklerin ibraz edilen çeklere oranının en yüksek olduğu 5 il sırasıyla **yüzde 8,6** ile **Osmaniye**, **yüzde 7,3** ile **Mardin**, **yüzde 5,2** ile **Artvin**, **yüzde 4,8** ile **Gümüşhane** ve **yüzde 4,7** ile **Yalova** oldu.

6.2. PROTESTOLU SENETLER, NİSAN 2018

Protesto edilen senet sayısı azaldı.

2018 yılının ilk çeyreğinde, protesto edilen toplam **213 bin** adet senedin parasal tutarı **3,2 milyar TL** oldu. Geçen yılın aynı dönemine göre protesto edilen senet adedi **yüzde 10** oranında azalırken, senet tutarı **yüzde 4** arttı.

İl bazında protesto edilen senetler

Adet olarak en fazla senedin protesto edildiği ilk 5 il sırası ile İstanbul, Ankara, İzmir, Konya ve Bursa oldu. Tutar olarak, Türkiye genelinde protesto edilen senetlerin **yüzde 25**'ini İstanbul ilindekiler oluştururken, bunu **yüzde 9** ile Ankara, **yüzde 6** ile İzmir, **yüzde 5** ile Konya ve **yüzde 4** ile Bursa izledi. Protesto edilen senet tutarının en düşük olduğu iller ise Tunceli, Siirt ve Kilis oldu.

Tablo 16: Ödenen Ve Karşılıksız Çekler, Protestolu Senetler, Nisan 2018

Sıra	İller	Ödenen Çekler		Karşılıksız Çekler		Karşılıksız Çekler Oranı (%)		Protesto Edilen Senetler		Karşılıksız Çek ve Protestolu Senetler Toplamı	
		Adet	Tutar (Bin TL)	Adet	Tutar (Bin TL)	Adet	Tutar	Adet	Tutar (Bin TL)	Adet	Tutar (Bin TL)
1	İstanbul	408.196	26.823.522	6.680	417.494	1,6	1,5	291	257.093	6.971	674.587
2	Ankara	98.381	6.292.045	1.985	149.242	2,0	2,3	1.246	78.215	3.231	227.457
3	İzmir	75.946	3.301.759	1.766	119.684	2,3	3,5	274	44.395	2.040	164.079
4	Antalya	49.937	1.823.493	1.028	41.483	2,0	2,2	1.121	29.796	2.149	71.279
5	Bursa	49.869	1.970.888	1.113	58.317	2,2	2,9	618	37.454	1.731	95.771
6	Kocaeli	36.137	1.660.452	534	24.706	1,5	1,5	208	23.302	742	48.008
7	Konya	32.113	1.354.399	404	13.667	1,2	1,0	171	88.518	575	102.185
8	Mersin	30.564	1.303.190	777	38.470	2,5	2,9	179	32.011	956	70.481
9	Adana	28.857	1.311.850	693	35.986	2,3	2,7	11.292	28.703	11.985	64.689
10	Gaziantep	25.187	1.435.734	578	24.371	2,2	1,7	357	17.863	935	42.234
11	Kayseri	17.656	711.533	305	13.082	1,7	1,8	226	14.244	531	27.326
12	Denizli	17.622	773.050	220	10.910	1,2	1,4	492	14.186	712	25.096
13	Tekirdağ	16.919	552.807	333	10.835	1,9	1,9	82	14.052	415	24.887
38	Edirne	5.678	132.682	76	2.667	1,3	2,0	367	4.823	443	7.490
42	Kırklareli	5.037	112.083	78	1.686	1,5	1,5	216	2.034	294	3.720
Toplam		1.288.999	61.543.084	24.773	1.308.035	1,9	2,1	55.174	1.000.460	79.947	2.308.495

Kaynak: TBB Risk Merkezi

6.3. KREDİLER, Mart 2018

Tablo 17: Nakdi Krediler, Mart 2018

Sıra	İller	Kamu Bankaları	Özel Bankalar	Genel Toplam
	Toplam	717.214.097	1.466.473.629	2.183.687.726
1	İstanbul	205.736.846	754.467.743	960.204.590
2	Ankara	118.898.644	181.491.249	300.389.894
3	İzmir	40.378.434	71.223.755	111.602.190
4	Antalya	36.057.432	42.372.931	78.430.363
5	Bursa	21.405.767	40.275.285	61.681.051
6	Gaziantep	15.571.428	31.171.956	46.743.384
7	Konya	20.608.107	20.862.664	41.470.771
8	Kocaeli	13.553.235	26.488.361	40.041.595
9	Adana	15.373.875	23.492.810	38.866.685
10	Denizli	11.415.223	23.308.604	34.723.828
11	Mersin	10.123.764	16.923.808	27.047.572
12	Kayseri	9.177.705	14.108.182	23.285.887
13	Hatay	9.341.772	11.813.480	21.155.252
14	Manisa	8.580.616	11.170.459	19.751.075
15	Muğla	6.193.435	12.669.590	18.863.025
16	Tekirdağ	6.977.245	10.704.083	17.681.328
33	Edirne	2.961.041	3.347.418	6.308.459
38	Kırklareli	2.477.494	2.764.962	5.242.455

Kaynak: TBB Risk Merkezi

Tablo 18: Kredilerin Sektörel Dağılımı, 1. Çeyrek 2018 (BİN TL)

Sıra	Şehir	Gıda Meşrubat ve Tütün	İnşaat	Metal ve İşlenmiş Maden	Finansal Kuruluşlar	Tekstil ve Tekstil Ürünleri	Toptan Ticaret ve Komisyonculuk	Turizm	Ziraat ve Balıkçılık	Enerji	Denizcilik	Toplam
Türkiye		60.354.958	191.494.792	66.085.518	57.791.789	70.922.533	192.230.591	67.833.033	92.146.601	162.262.825	18.448.895	1.476.290.163
1	İSTANBUL	19.153.066	94.810.835	30.860.867	51.875.548	29.330.892	86.732.359	25.797.140	3.547.363	58.024.833	9.093.991	633.646.208
2	ANKARA	4.561.522	50.790.381	3.813.242	680.095	513.764	18.272.470	5.046.937	8.316.960	56.310.936	2.375.328	246.448.182
3	İZMİR	4.943.542	5.499.297	3.541.028	294.281	2.100.379	10.627.720	1.062.918	5.712.604	4.004.755	2.168.563	53.021.808
4	ANTALYA	779.667	3.167.291	535.812	81.799	178.525	6.794.762	23.197.623	3.789.344	1.140.189	110.193	45.460.729
5	GAZİANTEP	3.122.610	2.025.843	379.921	243.256	15.594.126	5.515.216	169.038	2.110.345	2.711.727	1.389	42.806.919
6	BURSA	1.784.781	3.054.576	2.244.719	116.207	6.437.575	5.323.721	788.849	2.673.895	2.194.870	192.674	33.907.874
7	DENİZLİ	735.290	742.902	1.732.137	135.103	3.794.622	1.788.096	177.678	1.684.422	12.392.600	67	29.759.280
8	KOCAELİ	634.050	3.358.038	4.335.800	178.337	507.902	4.390.697	461.670	596.581	2.131.269	814.470	29.707.282
9	KONYA	6.253.056	1.517.493	1.161.471	44.343	134.398	3.979.769	228.756	4.917.594	4.536.464	2.585	28.416.322
10	ADANA	1.321.711	1.880.604	725.286	35.444	2.260.181	4.391.086	305.000	4.230.475	2.665.211	61.765	23.591.157
21	TEKİRDAĞ	184.782	1.096.419	429.875	14.762	772.437	1.392.197	172.954	1.547.623	313.022	621	7.162.736
34	EDİRNE	671.998	228.165	20.002	3.371	5.752	431.119	132.078	1.297.228	18.307	36	3.145.895
42	KIRKLARELİ	244.418	189.995	32.257	3.504	37.103	379.140	68.918	944.283	363.614	5	2.568.129

Kaynak: FİNTÜRK

Tablo 19: Takipteki Kredilerin Sektörel Dağılımı, 1. Çeyrek 2018 (BİN TL)

Sıra	Şehir	Gıda Meşrubat ve Tütün	İnşaat	Metal ve İşlenmiş Maden	Finansal Kuruluşlar	Tekstil ve Tekstil Ürünleri	Toptan Ticaret ve Komisyonculuk	Turizm	Ziraat ve Balıkçılık	Enerji	Denizcilik	Kredi Kartları	Toplam
Türkiye		2.171.334	6.074.191	2.114.291	264.034	2.316.271	9.076.891	2.038.801	2.745.276	1.193.006	1.290.925	7.296.260	1.476.290.163
1	İSTANBUL	735.600	1.857.457	778.236	124.165	1.081.604	3.137.096	1.073.730	411.308	377.509	1.062.103	1.788.482	633.646.208
2	ANKARA	97.304	2.154.286	154.667	4.480	40.036	601.906	154.770	120.798	398.111	14.056	687.005	246.448.182
3	YURT DIŞI	7.789	13.234	79.951	40.929	1.190	45.111	35.854	2.591	24.031	202.177	12.290	60.992.939
4	İZMİR	126.373	208.781	58.251	1.019	99.187	550.378	111.229	100.975	10.204	2.937	482.702	53.021.808
5	ANTALYA	39.524	140.986	5.756	495	37.595	402.115	234.250	101.921	10.377	2.700	310.794	45.460.729
6	GAZİANTEP	67.543	115.971	13.516	18.536	287.311	397.246	24.580	53.110	75.692	0	214.988	42.806.919
7	BURSA	39.693	99.109	23.353	59.956	116.233	274.753	13.460	71.749	5.533	135	223.646	33.907.874
8	DENİZLİ	16.776	47.511	16.536	157	192.958	83.902	11.989	41.160	2.798	2	71.939	29.759.280
9	KOCAELİ	21.826	171.000	241.097	435	5.169	164.254	5.988	21.118	20.040	181	136.760	29.707.282
10	KONYA	89.905	41.974	46.910	572	7.301	224.050	6.834	79.536	14.306	10	201.052	28.416.322
22	TEKİRDAĞ	11.958	24.506	5.185	366	67.359	51.215	18.915	22.123	4.544	168	61.874	7.162.736
35	EDİRNE	15.085	7.655	587	200	988	20.311	3.062	25.138	599	0	30.575	3.145.895
43	KIRKLARELİ	23.225	8.473	1.912	7	2.039	20.948	2.229	58.131	309	0	23.265	2.568.129

Kaynak: FİNTÜRK

Tablo 20: Bankaların Takibe Aldığı Ticari Kredilerin Durumu, 1. Çeyrek 2018 (BİN TL)

Sıra	Şehir	Toplam Nakdi Krediler	Nakdi Krediler	Takipteki Alacaklar	Gayri Nakdi Krediler
1	İSTANBUL	897.729.531	875.854.517	21.875.014	312.522.173
2	ANKARA	284.574.686	275.857.768	8.716.918	148.034.336
3	İZMİR	114.631.306	111.118.057	3.513.249	21.780.908
4	ANTALYA	79.544.461	77.138.174	2.406.287	9.157.245
5	BURSA	73.248.875	71.575.330	1.673.545	14.377.107
6	GAZİANTEP	54.700.458	52.791.877	1.908.581	12.844.899
7	KOCAELİ	49.321.554	47.849.013	1.472.541	18.150.583
8	KONYA	44.173.580	42.914.363	1.259.217	7.641.093
9	ADANA	43.639.610	41.558.686	2.080.924	7.438.183
10	DENİZLİ	38.364.924	37.635.914	729.010	7.525.898
11	YURT DIŞI	34.977.673	34.189.952	787.721	57.032.780
12	MERSİN	29.717.052	28.472.639	1.244.413	4.059.255
13	HATAY	27.269.563	25.918.820	1.350.743	6.748.282
14	KAYSERİ	24.967.878	24.166.540	801.338	3.936.494
15	MANİSA	23.837.021	23.116.739	720.282	3.608.203
16	MUĞLA	22.146.912	21.552.590	594.322	1.948.124
17	BALIKESİR	19.575.349	19.024.677	550.672	2.167.055
18	AYDIN	19.272.556	18.597.521	675.035	1.391.931
19	TEKİRDAĞ	19.137.078	18.609.718	527.360	2.054.784
37	EDİRNE	6.690.099	6.501.889	188.210	399.060
38	KIRKLARELİ	6.301.186	6.060.114	241.072	335.222

Kaynak: FİNTÜRK

6.4. FİNANSAL YATIRIM ARAÇLARININ REEL GETİRİ ORANLARI, NİSAN 2018

Aylık en yüksek reel getiri külçe altında oldu

En yüksek aylık reel getiri, yurt içi üretici fiyat endeksi (Yİ-ÜFE) ile indirildiğinde %2,47, tüketici fiyat endeksi (TÜFE) ile indirildiğinde ise %3,20 oranlarıyla külçe altında gerçekleşti.

Yİ-ÜFE ile indirildiğinde; yatırım araçlarından Amerikan Doları %1,75 ve Euro %1,32 oranında yatırımcısına kazandırırken; mevduat faizi (brüt) %1,61, devlet iç borçlanma senetleri (DİBS) %2,62, BIST 100 endeksi %7,42 oranında yatırımcısına kaybettirdi. TÜFE ile indirildiğinde ise Amerikan Doları %2,48 ve Euro %2,04 oranında yatırımcısına kazandırırken; mevduat faizi %0,90, DİBS %1,92, BIST 100 endeksi %6,75 oranında yatırımcısına kaybettirdi.

Euro üç aylık değerlendirmede; Yİ-ÜFE ile indirildiğinde %1,35, TÜFE ile indirildiğinde ise %4,60 oranıyla yatırımcısına en yüksek reel getiri sağlayan yatırım aracı olurken; BIST 100 endeksi, Yİ-ÜFE ile indirildiğinde %11,28, TÜFE ile indirildiğinde ise %8,43 oranında yatırımcısına en çok kaybettiren yatırım aracı oldu.

Altı aylık değerlendirmeye göre Euro; Yİ-ÜFE ile indirildiğinde %3,36, TÜFE ile indirildiğinde ise %7,92 oranında yatırımcısına en yüksek kazancı sağladı. Aynı dönemde DİBS, Yİ-ÜFE ile indirildiğinde %9,46, TÜFE ile indirildiğinde ise %5,47 oranında yatırımcısına en çok kaybettiren yatırım aracı oldu.

Yıllık değerlendirmede en yüksek reel getiri Euro'da gerçekleşti

Finansal yatırım araçları yıllık olarak değerlendirildiğinde Euro; Yİ-ÜFE ile indirildiğinde %9,57, TÜFE ile indirildiğinde ise %15,03 oranında yatırımcısına en fazla reel getiri sağladı. Diğer taraftan, DİBS Yİ-ÜFE ile indirildiğinde %10,07, TÜFE ile indirildiğinde ise %5,59 oranlarıyla yatırımcısına en çok kaybettiren yatırım aracı oldu.

Yıllık değerlendirmede en yüksek reel getiri BIST 100 Endeksi'nde gerçekleşti

Finansal yatırım araçları yıllık olarak değerlendirildiğinde BIST 100 Endeksi; Yİ-ÜFE ile indirildiğinde %13,63, TÜFE ile indirildiğinde ise %17,81 oranında yatırımcısına en fazla reel getiri sağladı. Diğer taraftan, Amerikan Doları Yİ-ÜFE ile indirildiğinde %7,24, TÜFE ile indirildiğinde ise %3,83 oranlarıyla yatırımcısına en çok kaybettiren yatırım aracı oldu.

Tablo 21: Finansal Yatırım Araçlarının Nominal Ve Reel Getirileri (%), Nisan 2018

Yatırım araçları	Dönem														
	Aylık			3 Aylık			6 Aylık			Yıllık			Yıllık ortalama		
	Nominal getiri	Reel getiri		Nominal getiri	Reel getiri		Nominal getiri	Reel getiri		Nominal getiri	Reel getiri		Nominal getiri	Reel getiri	
	Yİ-ÜFE	TÜFE		Yİ-ÜFE	TÜFE		Yİ-ÜFE	TÜFE		Yİ-ÜFE	TÜFE		Yİ-ÜFE	TÜFE	
Mevduat faizi (brüt)	0,95	-1,61	-0,90	3,17	-3,55	-0,45	6,18	-4,95	-0,76	11,0	-4,61	0,14	11,48	-3,36	0,38
BIST 100 endeksi	-5,02	-7,42	-6,75	-5,10	-11,28	-8,43	4,40	-6,54	-2,42	21,41	4,33	9,53	34,27	16,39	20,90
Amerikan doları	4,40	1,75	2,48	7,61	0,60	3,83	10,52	-1,07	3,30	11,21	-4,43	0,32	13,25	-1,83	1,97
Euro	3,95	1,32	2,04	8,41	1,35	4,60	15,46	3,36	7,92	27,51	9,57	15,03	23,11	6,72	10,85
Külçe altın	5,13	2,47	3,20	7,88	0,85	4,09	15,31	3,22	7,78	16,96	0,51	5,51	16,55	1,03	4,94
Devlet iç borçlanma senetleri	-0,09	-2,62	-1,92	0,16	-6,37	-3,36	1,14	-9,46	-5,47	4,65	-10,07	-5,59	6,25	-7,90	-4,33

Kaynak: TÜİK

Tablo 22: Yİ-ÜFE Ve TÜFE (2003=100) Değişim Oranları (%), Nisan 2018

	Aylık	3 Aylık	6 Aylık	Yıllık	Yıllık ortalama
Yİ-ÜFE	2,60	6,97	11,71	16,37	15,36
TÜFE	1,87	3,64	6,99	10,85	11,06

Kaynak: TÜİK

7. KURULAN VE KAPANAN ŞİRKET İSTATİSTİKLERİ

7.1. TÜRKİYE ODALAR VE BORSALAR BİRLİĞİ KURULAN VE KAPANAN ŞİRKET BİLGİLERİ, NİSAN 2018

2018 Nisan ayında kurulan şirket sayısında bir önceki aya göre %13,21 artış oldu.

- Bir önceki aya göre kurulan şirket sayısında %13,21 kurulan gerçek kişi ticari işletme sayısında %18,53 artış olup kurulan kooperatif sayısında %3,60 oranında azalış olmuştur.
- Bir önceki aya göre kapanan şirket sayısında %21,04 kapanan gerçek kişi ticari işletme sayısında %12,64 kapanan kooperatif sayısında %6,25 oranında azalış olmuştur.

Kurulan şirket sayısında geçen yılın aynı ayına göre %33,10 artış oldu.

- 2018 yılı Nisan ayında, 2017 yılı Nisan ayına göre kurulan şirket sayısında %33,10, kurulan kooperatif sayısında %13,83 oranında artış olup kurulan gerçek kişi ticari işletme sayısında %13,64 oranında azalış olmuştur.
- 2018 yılı Nisan ayında, kapanan şirket sayısı 2017 yılının aynı ayına göre %21,04 kapanan gerçek kişi ticari işletme sayısı %2,10 kapanan kooperatif sayısında %42,31 oranında azalış olmuştur.

2018 yılı ilk dört ayında kurulan şirket sayısı, 2017 yılının aynı dönemine göre %34,58 oranında arttı.

- 2018 yılının ilk 4 aylık döneminde, 2017 yılının aynı dönemine göre kurulan şirket sayısı %34,58 kurulan kooperatif sayısında %30,74 oranında artış olup, kurulan gerçek kişi ticari işletme sayısında %16,60 oranında azalış olmuştur. Aynı dönem içinde kapanan şirket sayısı %1,27 kapanan gerçek kişi ticari işletme sayısında %1,81 oranında artış olup, kapanan kooperatif sayısında %9,32 oranında azalış gözlenmiştir.

Tablo 23: Kurulan ve Kapanan Şirketlerin Genel Görünümü

İLAN TÜRÜ	ŞİRKET TÜRÜ	NİSAN 2018	MART 2018	Bir Önceki Aya Göre Değişim (%)	NİSAN 2017	Bir Önceki Yılın Aynı Ayına Göre Değişim (%)	OCAK- NİSAN (4 Aylık)		
							2017	2018	Değişim (%)
Kurulan*	Şirket	8.456	7.456	13,21	6.353	33,10	24.189	32.554	34,58
	Kooperatif	107	111	-3,60	94	13,83	296	387	30,74
	Ger.Kişi Tic.İşl.	3.895	3.286	18,53	4.510	-13,64	18.291	15.254	-16,60
Tasfiye	Şirket	909	972	-6,48	694	30,98	3.708	4.278	15,37
	Kooperatif	60	51	17,65	72	-16,67	219	202	-7,76
Kapanan**	Şirket	578	732	-21,04	732	-21,04	4.090	4.142	1,27
	Kooperatif	45	48	-6,25	78	-42,31	397	360	-9,32
	Ger.Kişi Tic.İşl.	1.120	1.282	-12,64	1.144	-2,10	7.036	7.163	1,81

Kaynak: TOBB

2018 yılı Nisan ayında tüm illerde şirket kuruluşu gerçekleşmiştir.

- 2018 yılı Nisan ayında kurulan toplam 8.563 şirket ve kooperatifin %85,41'i limited şirket, %13,30'u anonim şirket, %1,25'i ise kooperatiftir. Şirket ve kooperatiflerin %33,98'i İstanbul, %9,91'i Ankara, %5,38'i İzmir'de kurulmuştur.
- Bu ay tüm illerde şirket kuruluşu gerçekleşmiştir.

2018 Nisan ayında kurulan şirketlerin sermayelerinin toplamı, bir önceki aya göre %16,44 oranında arttı.

- 2018 yılı ilk dört ayında toplam 32.941 şirket ve kooperatif kurulmuştur. Bu dönemde kurulan toplam 27.506 limited şirket, toplam sermayenin %60,81'ini, 5.043 anonim şirket ise %36,32'sini oluşturmaktadır. Nisan ayında kurulan şirketlerin sermayelerinin toplamı, Mart ayına göre %16,44 oranında artmıştır.

2018 Nisan ayında şirket ve kooperatiflerin 2.532'si ticaret, 1.282'si inşaat ve 983'ü imalat sektöründe kurulmuştur. 1.479 gerçek kişi ticari işletmesi ise ticaret sektöründe kuruldu.

- 2018 Nisan ayında şirket ve kooperatiflerin 2.532'si ticaret, 1.282'si inşaat ve 983'ü imalat sektöründe kurulmuştur.
- 2018 Nisan ayında kurulan gerçek kişi ticari işletmelerinin; 1.479'u toptan ve perakende ticaret motorlu taşıtların ve motosikletlerin onarımı, 845'i inşaat, 445'i imalat sektöründedir.
- Bu ay kapanan şirket ve kooperatiflerin; 216'sı toptan ve perakende ticaret, motorlu taşıtların ve motosikletlerin onarımı, 109'u inşaat, 70'i imalat sektöründedir.
- Bu ay kapanan gerçek kişi ticari işletmelerinin 469'u toptan ve perakende ticaret, motorlu taşıtların ve motosikletlerin onarımı, 204'i inşaat, 102'si imalat sektöründedir.

2018 Nisan ayında kurulan 107 Kooperatifin 46'sı Konut Yapı Kooperatifidir.

- 2018 Nisan ayında kurulan 107 Kooperatifin 46'sı Konut Yapı Kooperatifi, 16'sı Tarımsal Kalkınma Kooperatifi ve 11'i Motorlu Taşıyıcılar Kooperatifi olarak kurulmuştur.
- 2018 yılında kurulan 387 kooperatifin 160'ı Konut Yapı Kooperatifi, 55'i Tarımsal Kalkınma Kooperatifi, 41'i Motorlu Taşıyıcılar Kooperatifi olarak kurulmuştur.

2018 yılı Nisan ayında 938 adet yabancı ortak sermayeli şirket kuruldu.

- 2018 yılı Nisan ayında kurulan 938 yabancı ortak sermayeli şirketin 480'i Türkiye, 131'i Suriye, 100'ü Suudi Arabistan ortaklı olarak kurulmuştur.
- Kurulan 938 yabancı ortak sermayeli şirketin 84'ü anonim, 854'ü limited şirkettir. Bu şirketlerin 513'ü Belirli bir mala tahsis edilmemiş mağazalardaki toptan ticaret, 264'ü ikamet amaçlı olan veya ikamet amaçlı olmayan binaların inşaatı, 228'i Gayrimenkul acenteleri sektöründe kurulmuştur.
- Kurulan yabancı ortak sermayeli şirketlerin toplam sermayelerinin %77,03'ünü yabancı sermayeli ortak payını oluşturmaktadır.

Tablo 24: Kurulan ve Kapanan Şirketlerin İllere Göre Durumu

SIRA	İL ADI	2018 NİSAN (BİR AYLIK)										
		KURULAN				TASFİYE			KAPANAN			
		ŞİRKET	KOOP.	GER. KİŞİ TİC. İŞL.	TOPLAM	ŞİRKET	KOOP.	TOPLAM	ŞİRKET	KOOP.	GER. KİŞİ TİC. İŞL.	TOPLAM
1	İSTANBUL	2905	5	1374	4284	485	2	487	296	6	432	734
2	ANKARA	826	23	226	1075	82	8	90	48	5	120	1899
3	İZMİR	454	7	220	681	51	3	54	39	3	71	113
4	BURSA	313	2	109	424	28	2	30	13	3	36	52
5	ANTALYA	227	1	80	308	12	5	17	21	0	40	61
6	KONYA	206	4	94	304	14	3	17	8	3	30	113
7	KOCAELİ	168	1	105	274	18	0	18	9	2	12	23
8	GAZİANTEP	187	0	81	268	8	0	8	3	0	6	136
9	ADANA	165	4	95	264	15	1	16	16	2	19	37
10	MERSİN	192	3	65	260	8	2	10	11	1	10	173
11	DİYARBAKIR	126	1	50	177	6	1	7	2	0	2	210
12	HATAY	113	0	53	166	10	4	14	5	0	12	17
13	MUĞLA	110	2	52	164	8	0	8	11	0	14	227
14	KAYSERİ	105	3	45	153	13	1	14	16	1	14	31
15	DENİZLİ	90	1	60	151	7	1	8	5	1	25	31
16	Ş.URFA	90	2	51	143	5	0	5	2	1	6	62
17	ESKİŞEHİR	69	0	72	141	4	1	5	7	0	25	32
18	TEKİRDAĞ	77	1	59	137	6	1	7	2	0	19	21
52	KIRKLARELİ	40	0	27	67	2	0	2	1	0	4	21
55	EDİRNE	32	2	11	45	1	0	1	0	0	2	2
	TOPLAM	8456	107	3895	12458	909	60	969	578	45	1120	1165

Kaynak: TOBB

7.2. ÇERKEZKÖY TİCARET VE SANAYİ ODASI KURULAN VE KAPANAN ŞİRKET BİLGİLERİ, NİSAN 2018

Tablo 26: Çerkezköy TSO'da Kurulan ve Kapanan Şirketlerin Genel Görünümü, Nisan 2018

İLAN TÜRÜ	ŞİRKET TÜRÜ	Nisan 2018	Mart 2018	Bir Önceki Aya Göre Değişim (%)	Nisan 2017	Bir Önceki Yılın Aynı Ayına Göre Değişim (%)	OCAK-NİSAN (4 Aylık)		
							2017	2018	Değişim (%)
Kurulan*	Şirket	32	33	-3,0%	25	28,0%	126	128	1,6%
	Kooperatif	0	0	0,0%	0	0,0%	60	0	-100,0%
	Ger.Kişi Tic.İşl.	6	17	-64,7%	13	-53,8%	59	41	-30,5%
Tasfiye	Şirket	4	6	-33,3%	0	0,0%	1	17	0,0%
	Kooperatif	0	0	0,0%	1	0,0%	20	0	0,0%
Kapanan**	Şirket	10	4	150,0%	3	233,3%	19	23	21,1%
	Kooperatif	0	0	0,0%	0	0,0%	33	0	0,0%
	Ger.Kişi Tic.İşl.	3	2	50,0%	2	50,0%	33	15	-54,5%

2018 Nisan ayında kurulan şirket sayısında bir önceki aya göre %3'lük bir düşüş olmuştur.

Açılan şirket sayısında geçen yılın aynı ayına göre %28'lik bir artış oldu

2018 yılının ilk dört ayında kurulan şirket sayısı, 2017 yılının aynı dönemine göre %1,6 arttı.

7.2.1. ÇERKEZKÖY TİCARET VE SANAYİ ODASI KURULAN İŞLETME VERİLERİ, NİSAN 2018

Çerkezköy Ticaret ve Sanayi Odası'nda 2018 Nisan ayında fabrika türünde 9 işletme, ticari işletme olarak 23 firma, şahıs işletmesi bazında ise 6 firma kurulmuştur.

Tablo 27: Türlerine göre kurulan işletmeler

TÜR	SAYI
FABRİKA	9
KOOPERATİF	0
TİCARİ İŞLETME	23
ŞAHIS İŞLETMESİ	6
TOPLAM	38

Çerkezköy Ticaret ve Sanayi Odası'nda 2018 Nisan ayında Çerkezköy bölgesinde 16 işletme, Karaağaç bölgesinde 1 işletme, Kapaklı bölgesinde 6 işletme, Kızılpınar bölgesinde 2, Veliköy bölgesinde 1, Saray bölgesinde 6 işletme ve Veliköy OSB'de 3 işletme kurulmuştur.

Tablo 28: Bölgelerine göre kurulan işletmeler

BÖLGE	SAYI
ÇERKEZKÖY	17
KARAĞAÇ	1
KAPAKLI	8
KIZILPINAR MAH	2
VELİKÖY MAH.	1
SARAY	6
VELİKÖY OSB	3
TOPLAM	38

Çerkezköy Ticaret ve Sanayi Odası'nda 2018 Nisan ayında alüminyum imalat sektöründe 1, bakım onarım sektöründe 2, bilgi teknolojileri sektöründe 1, cafe sektöründe 1, demir ürünleri imalat sektöründe 1, eğitim sektöründe 4, Elektrik malz. imalat sektöründe 1, emlak sektöründe 2, endüstriyel kurulum sektöründe 1, geri dönüşüm sektöründe 1, inşaat ve inşaat proje sektöründe 9 işletme olmak üzere toplam 38 işletme kuruluşu gerçekleştirilmiştir.

Tablo 29: Sektörlere göre kurulan işletmeler

SEKTÖR	Sayı
ALÜMİNYUM İMALAT	1
BAKIM ONARIM	2
BİLGİ TEKNOLOJİLERİ	1
DEMİR ÜRÜNLERİ İMALATI	1
EĞİTİM	4
ELEKTİRİK MALZ. İMALATI	1
EMLAK	3
ENDÜSTRİYEL KURULUM	1
GERİ DÖNÜŞÜM	1
İNŞAAT ve İNŞAAT PROJE	9
KAĞIT ÜRÜNLERİ İMALATI	1
KİMYA	2
MÜHENDİSLİK	1
ORTOPEDİK ÜRÜN PERK. SATIŞI	1
TOPTAN/PERAKENDE SATIŞ	3
PLASTİK İMALATI	1
SEYAHAT ACENTESİ	1
TEKSTİL	1
YEMEK	3
TOPLAM	38

8. ÇERKEZKÖY TSO DOLAŞIM BELGELERİ ANALİZİ

8.1. ÇERKEZKÖY TSO DOLAŞIM BELGELERİ ANALİZİ NİSAN 2018

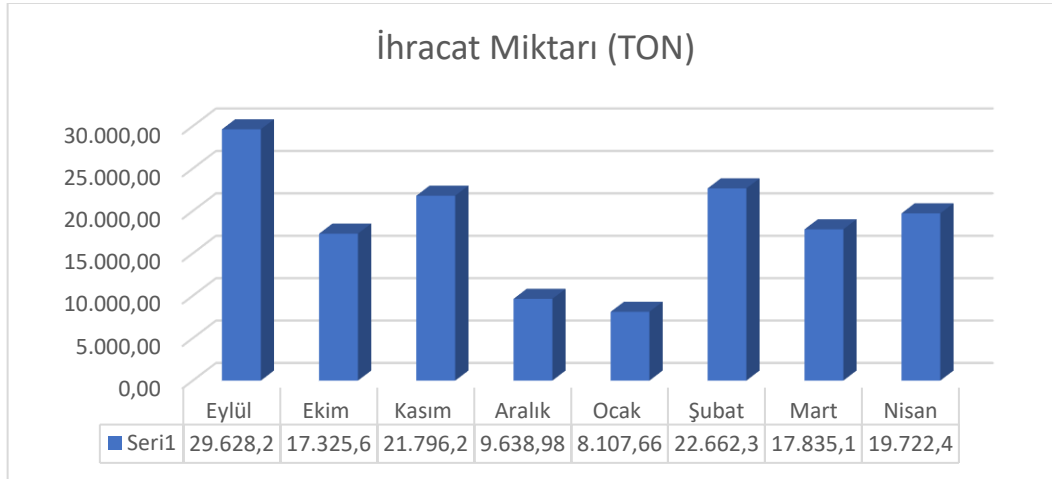
Çerkezköy Ticaret ve Sanayi Odası ihracat yapan üyeleri için aşağıdaki belgelerin satışını ve onayını gerçekleştirmektedir.

- A-TR
- EUR 1
- EUR MED
- FORM A
- MALEZYA MENŞE
- MENŞE
- MENŞE İSPAT

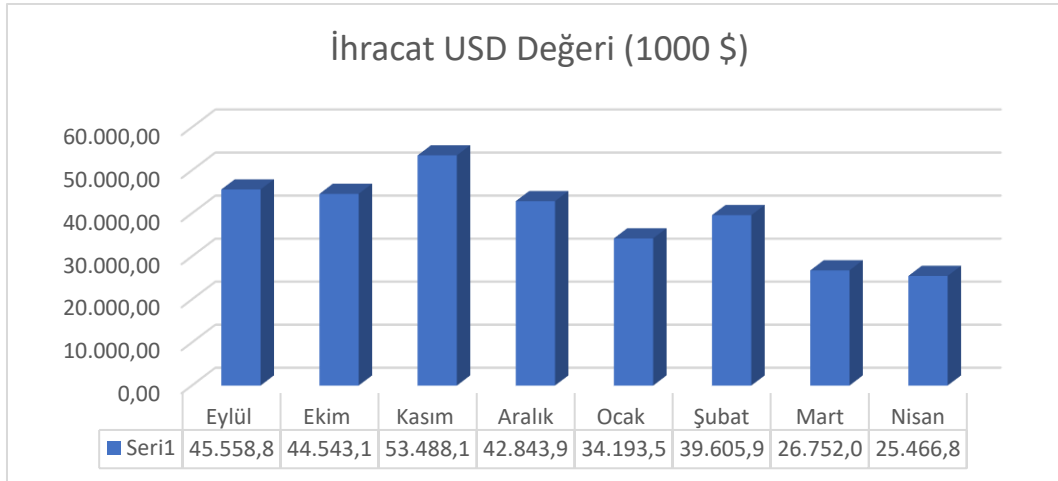
Not: Belgeler ile ilgili detaylı bilgiye http://www.cerkezkoytso.org.tr/content-1216-dis_ticaret.html linkinden ulaşabilirsiniz.

Onayı Çerkezköy TSO tarafından yapılan dolaşım belgeleri verilerine göre;

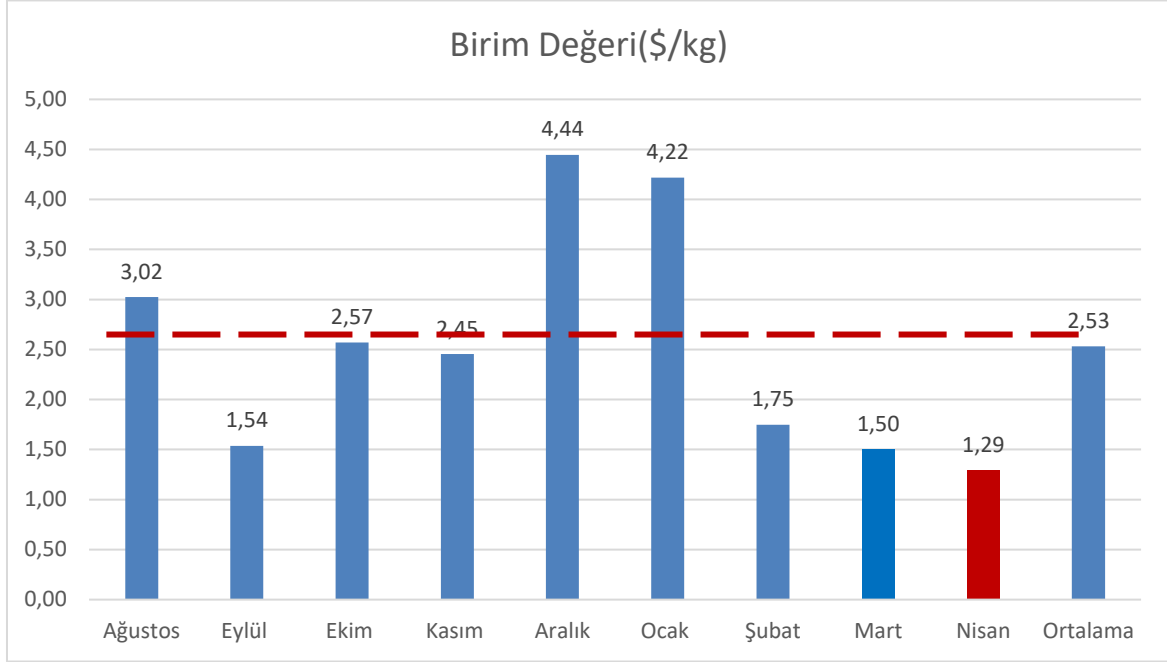
Şekil 6: İhracat Miktarı (TON)



Şekil 7: İhracat Değeri (1000 \$)

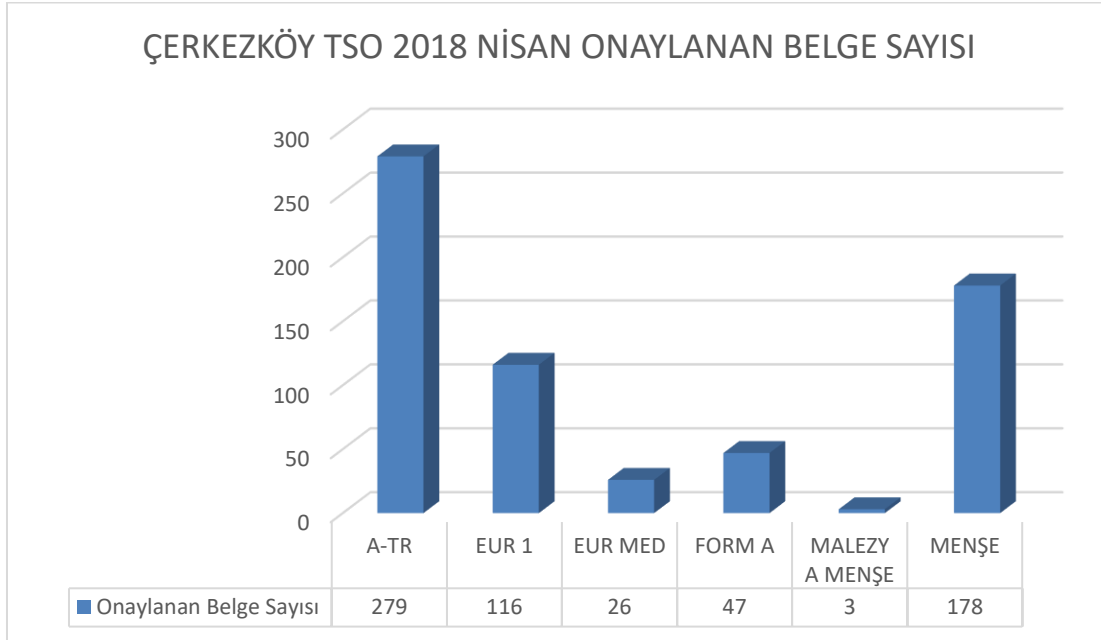


Şekil 8: İhracat Birim Performansı (\$/kg)- Nisan 2018



Onaylanan dolaşım belgeleri incelendiğinde, Ağustos, Aralık ve Ocak aylarında ihracatı yapılan ürünlerin, kilogram birim fiyatı ortalamanın üzerinde olan ürünler olarak ihracatının yapıldığı görülmektedir.

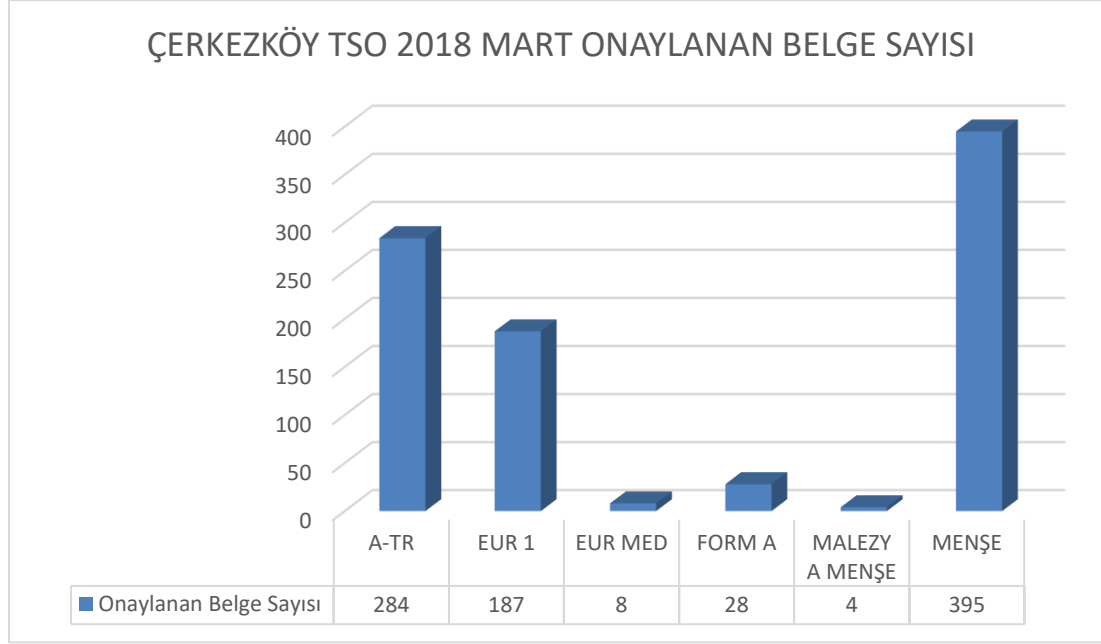
Şekil 9: Onaylanan Dolaşım Belge Sayısı – Nisan 2018



Nisan 2018’de Çerkezköy Ticaret ve Sanayi Odası tarafından onayı gerçekleştirilen toplam belge sayısı **649** adettir.

Onayı gerçekleştirilen belgelerden; **A-TR** sayısı **279** adet, **EUR 1** sayısı **116** adet, **EUR MED** sayısı **26** adet, **FORM A** sayısı **47** adet, **MALEZYA MENŞE** sayısı **3** adet, **MENŞE** sayısı **178** adettir.

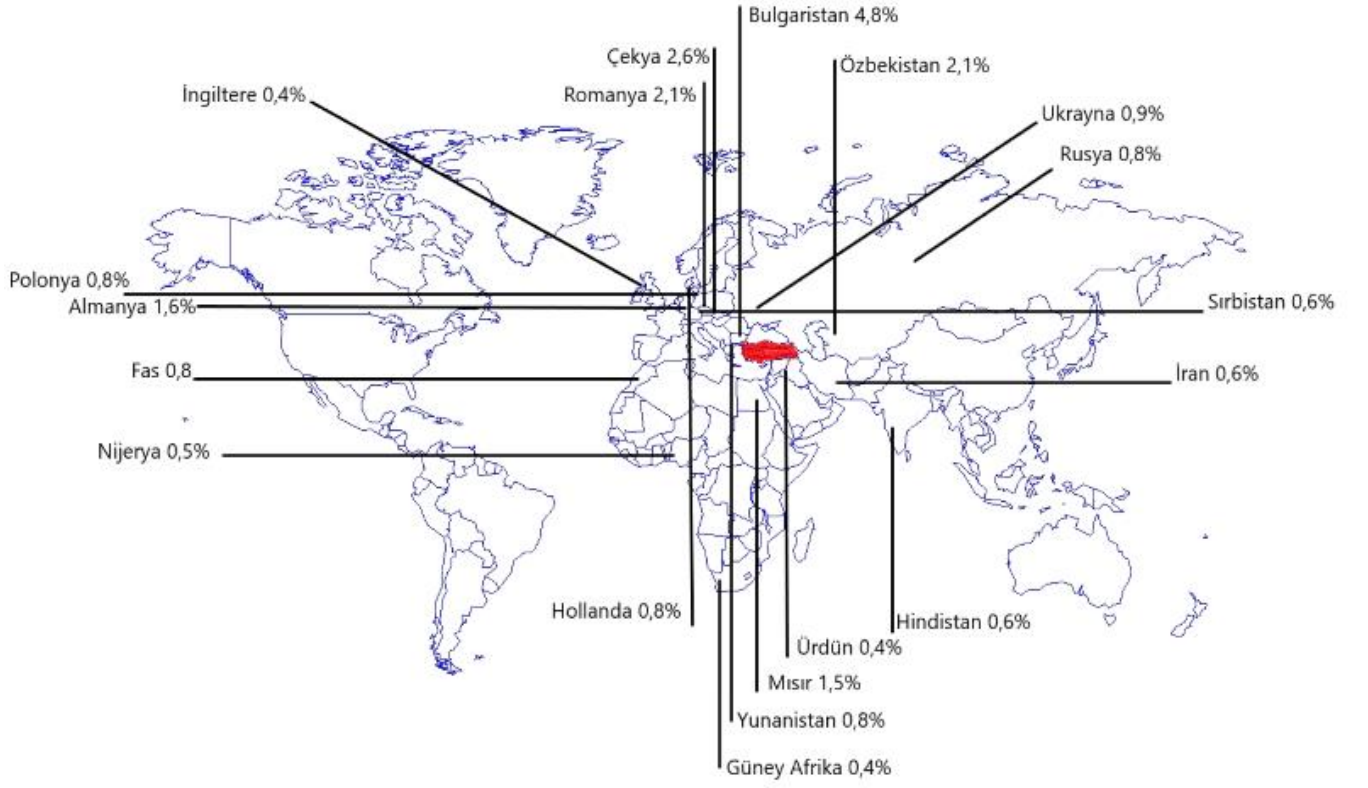
Şekil 10: Onaylanan Dolaşım Belge Dağılımı-Nisan 2018



Tablo 25: Nisan 2018 Çerkezköy Ticaret ve Sanayi Odası'nın onaylamış olduğu dolaşım belgeleri ile ihracat gerçekleştirilen ülkeler

SIRA NO:	ÜLKELER	MİKTAR (TON)	USD DEĞERİ (1000 \$)
1	BULGARİSTAN	1.642,58	3.833,16
2	ÇEK CUMHURİYETİ	313,99	2.082,63
3	ROMANYA	1.006,01	1.684,69
4	ÖZBEKİSTAN	141,43	1.658,80
5	ALMANYA	328,73	1.278,23
6	MISIR	354,93	1.202,02
7	UKRAYNA	205,14	696,27
8	HOLLANDA	9.268,68	667,65
9	POLONYA	2.005,42	666,35
10	FAS	225,52	616,53
11	YUNANİSTAN	265,25	600,88
12	RUSYA	208,26	597,72
13	HİNDİSTAN	44,11	506,95
14	SİRBİSTAN	374,71	500,92
15	İRAN	97,94	477,64
16	NİJERYA	210,51	391,19
17	ÜRDÜN	58,68	345,62
18	İNGİLTERE	68,50	338,56
19	GÜNEY AFRİKA	34,63	336,94
20	AVRUPA SERBEST BÖLGESİ	121,11	297,13
2018 Nisan İhracatı:		19.722,41	25.466,87

Şekil 11: İhracat Yapılan Ülkelerin Dağılım Oranları (\$) -Nisan 2018



9. KULLANILAN VERİLERİN KAYNAKLARI

Ekonomik, Ticari, Sosyal ve Finansal verilerden oluşan çalışmada 'TÜİK', 'TOBB', 'BDDK', 'TBB', 'TCMB', 'İŞKUR', 'Ekonomi Bakanlığı', 'Bilim, Sanayi ve Teknoloji Bakanlığı', 'Gümrük ve Ticaret Bakanlığı', 'Kalkınma Bakanlığı', 'TİM', 'İMİB', 'FİNTÜRK', 'TÜSAYDER' 'ÇERKEZKÖY TSO' ve diğer resmi kaynakların yayınladıkları istatistik ve veriler kullanılmıştır. Hatalı veri ve yazım hatalarında ilgili kurumların yayınladıkları orijinal veriler geçerlidir.