

**ÇERKEZKÖY TİCARET VE SANAYİ ODASI
EKONOMİK, TİCARİ, BEŞERİ, SOSYAL VE
FİNANSAL BİLGİLER
OCAK-2**

27.02.2018

AYŞENUR TAŞ
PROJE GELİŞTİRME YÖNETİCİSİ

İLKNUR İNAL
ULUSLARARASI İLİŞKİLER VE KOBİ DESTEK UZMANI

I.İÇİNDEKİLER

1. EKONOMİK VERİLER; ENFLASYON VERİLERİ	3
1.1. YURT DIŞI ÜRETİCİ FİYAT ENDEKSİ, OCAK 2018	3
1.1.1. YURT DIŞI ÜRETİCİ FİYAT ENDEKSİ DEĞİŞİM ORANLARI, OCAK 2018	4
1.2. SATIN ALMA FİYAT ENDEKSİ, KASIM 2017	5
2. EKONOMİK VERİLER; GÜVEN ENDEKSLERİ	7
2.1. DIŞ TİCARET ENDEKSİ, ARALIK 2017	7
2.2. SANAYİ CİRO ENDEKSİ, ARALIK 2017	9
3. EKONOMİK VERİLER; DIŞ TİCARET	11
3.1. ÜLKE GRUPLARI İLE İHRACAT, OCAK 2018	11
3.2. ÜLKE GRUPLARI İLE İTHALAT, OCAK 2018	12
4. BEŞERİ-EKONOMİK VERİLER; İSTİHDAM	13
4.1. İLLER İTİBARIYLA İŞ BAŞVURULARI VE İŞE YERLEŞTİRMELER, OCAK 2018	13
4.2. İLLER İTİBARIYLA ENGELLİ VE ESKİ HÜKÜMLÜ-TMY'LERİN İŞ BAŞVURULARI, AÇIK İŞLER VE YERLEŞTİRME DAĞILIMI, OCAK 2018	15
4.3. İŞGÜCÜ İSTATİSTİKLERİ, KASIM 2017	17
5. SEKTÖR VERİLERİ; İNŞAAT	19
5.1. İLLERE GÖRE KONUT SATIŞ İSTATİSTİKLERİ, OCAK 2018	19
5.2. ELEKTRİK VE DOĞALGAZ FİYATLARI (I. DÖNEM: OCAK-HAZİRAN 2017)	20
6. FİNANS VERİLERİ; ÇEK-SENET-KREDİ	21
6.1. ÇEK BİLGİLERİ, OCAK 2018	21
6.2. PROTESTOLU SENETLER, OCAK 2018	21
6.3. KREDİLER, ARALIK 2017	23
6.4. FİNANSAL YATIRIM ARAÇLARININ REEL GETİRİ ORANLARI, OCAK 2018	26
7. KURULAN VE KAPANAN ŞİRKET İSTATİSTİKLERİ	27
7.1. TÜRKİYE ODALAR VE BORSALAR BİRLİĞİ KURULAN VE KAPANAN ŞİRKET BİLGİLERİ, OCAK 2018	27
8. KULLANILAN VERİLERİN KAYNAKLARI	30

II.ŞEKİL LİSTESİ

Şekil 1: Yurt Dışı Üretici Fiyat Endeksi	4
Şekil 2: Satın Alma Fiyat Endeksi	6

Şekil 3: Dış Ticaret Miktar Endeksi.....	8
Şekil 4: Takvim Etkisinden Arındırılmış Sanayi Ciro Endeksi.....	9
Şekil 5: Mevsim ve Takvim Etkisinden Arındırılmış Sanayi Ciro Endeksi.....	10

III. TABLO LİSTESİ

Tablo 1: Yurt Dışı Üretici Fiyat Endeksi Değişim Oranları.....	4
Tablo 2: Sektör Bazında Yurt Dışı Üretici Fiyat Endeksi Değişim Oranları.....	5
Tablo 3: Dış Ticaret Endeksleri.....	7

Tablo 4: Sanayi Ciro Endeksleri.....	9
Tablo 5: Ana Sanayi Gruplarına Göre Endeks ve Değişim Oranları.....	10
Tablo 6: Ülke Grupları İle İhracat.....	11
Tablo 7: Ülke Grupları İle İthalat.....	12
Tablo 8: İş Başvuruları ve Açık İşe Yerleştirmeler.....	13
Tablo 9: İstihdamı Zorunlu Kontenjanların İş Başvuruları ve Açık İşe Yerleştirmeler.....	15
Tablo 10: Mevsim etkilerinden arındırılmamış temel işgücü göstergeleri.....	17
Tablo 11: Mevsim etkilerinden arındırılmış temel işgücü göstergeleri.....	18
Tablo 12: İlk Satış Ve İkinci El Satış Ayrıntısında İllere Göre Konut Satışları.....	19
Tablo 13: İpotekli Ve Diğer Ayrıntısında İllere Göre Konut Satış Sayıları.....	19
Tablo 14: Elektrik Ortalama Birim Fiyatları I. Dönem: Ocak-Haziran 2017.....	20
Tablo 15: Doğalgaz Ortalama Birim Fiyatları I. Dönem: Ocak-Haziran 2017.....	20
Tablo 16: Ödenen Ve Karşılıksız Çekler, Protestolu Senetler.....	22
Tablo 17: Nakdi Krediler.....	23
Tablo 18: Kredilerin Sektörel Dağılımı.....	24
Tablo 19: Takipteki Kredilerin Sektörel Dağılımı.....	24
Tablo 20: Bankaların Takibe Aldığı Ticari Kredilerin Durumu.....	25
Tablo 21: Finansal Yatırım Araçlarının Nominal Ve Reel Getirileri (%).....	26
Tablo 22: Yİ-ÜFE Ve TÜFE (2003=100) Değişim Oranları(%).....	26
Tablo 23: Kurulan ve Kapanan Şirketlerin İllere Göre Durumu.....	27
Tablo 24: Kurulan ve Kapanan Şirketlerin İllere Göre Durumu.....	29
Tablo 25: Çerkezköy TSO'da Kurulan ve Kapanan Şirketlerin Genel Görünümü.....	30
Tablo 26: Türlerine Göre Kurulan Şirketler.....	30
Tablo 27: Bölgelere Göre Kurulan Şirketler.....	31
Tablo 28: Sektörlere Göre Kurulan Şirketler.....	31

1. EKONOMİK VERİLER; ENFLASYON VERİLERİ

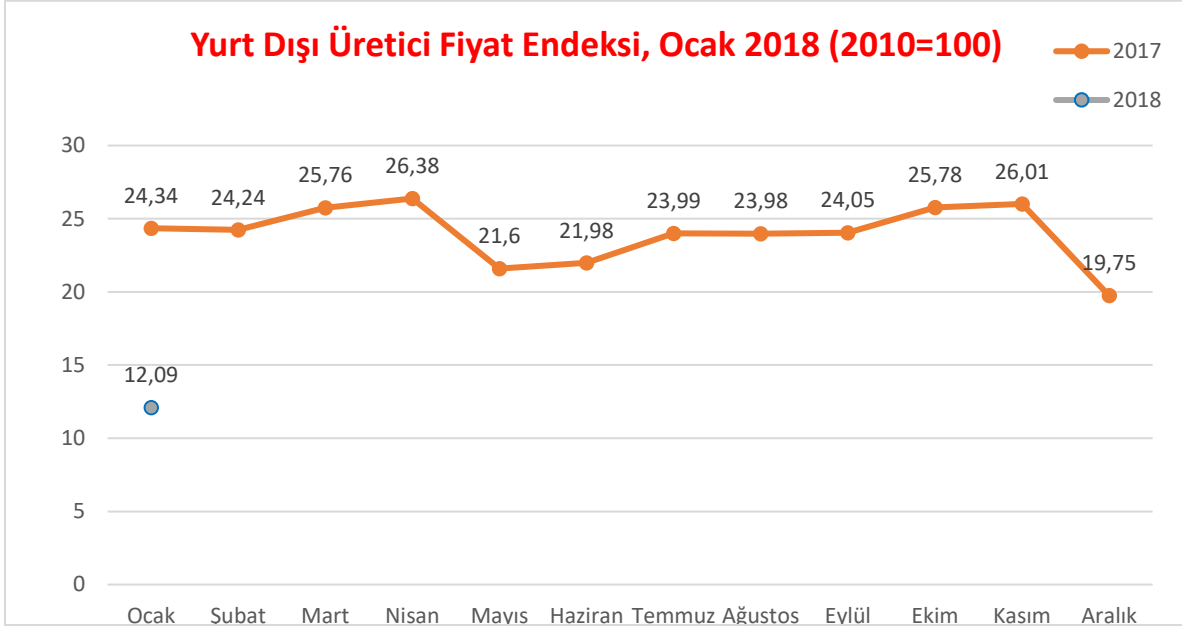
1.1. YURT DIŞI ÜRETİCİ FİYAT ENDEKSİ, OCAK 2018

Yurt dışı üretici fiyat endeksi aylık %0,39 arttı

Ülke sınırları içinde üretimi yapılarak yurt dışına ihraç edilen malların üretici fiyatlarındaki değişimi ölçen yurt dışı üretici fiyat endeksi (YD-ÜFE), 2018 yılı Ocak ayında bir önceki aya göre %0,39, bir önceki yılın Aralık ayına göre %0,39, bir önceki yılın aynı ayına göre %12,09 ve on iki aylık ortalamalara göre %22,75 artış gösterdi.

Sanayinin iki sektörünün bir önceki aya göre değişimleri; madencilik ve taşocakçılığı sektöründe %0,07 artış, imalat sanayi sektöründe ise %0,40 artış olarak gerçekleşti.

Şekil 1: Yurt Dışı Üretici Fiyat Endeksi



Kaynak: TÜİK

1.1.1. YURT DIŞI ÜRETİCİ FİYAT ENDEKSİ DEĞİŞİM ORANLARI, OCAK 2018

Tablo 1: Yurt Dışı Üretici Fiyat Endeksi Değişim Oranları

	Ocak 2017	Ocak 2018
Bir önceki aya göre değişim oranı (%)	7,25	0,39
Bir önceki yılın Aralık ayına göre değişim oranı (%)	7,25	0,39
Bir önceki yılın aynı ayına göre değişim oranı (%)	24,34	12,09
On iki ayın ortalamalarına göre değişim oranı (%)	7,62	22,75

Kaynak: TÜİK

Aylık en fazla artış kok ve rafine petrol ürünlerinde gerçekleşti

Bir önceki aya göre en fazla artış; %3,44 ile kok ve rafine petrol ürünleri, %2,78 ile temel eczacılık ürünleri ve müstahzarları, %2,72 ile metal cevherlerinde gerçekleşti. Buna karşılık tütün ürünleri %3,51, bilgisayarlar ile elektronik ve optik ürünler %2,05, diğer madencilik ve taşocakçılığı ürünleri %1,47 ile bir önceki aya göre endekslerin en fazla düştüğü alt sektörler oldu.

Ana sanayi gruplarında en fazla aylık artış enerji mallarında gerçekleşti

Ana sanayi grupları sınıflamasına göre 2018 yılı Ocak ayında en fazla aylık artış enerji mallarında ve en fazla yıllık artış ara mallarında gerçekleşti.

Tablo 2: Sektör Bazında Yurt Dışı Üretici Fiyat Endeksi Değişim Oranları

Sektörler ve Ana Sanayi Grupları	Endeks	Aylık Değişim %	Bir Önceki Yılın Aralık Ayına Göre Değişim %	Bir Önceki Yılın Aynı Ayına Göre Değişim %	On İki Aylık Ortalamalara Göre Değişim %
Yurt dışı ÜFE	221,79	0,39	0,39	12,09	22,75

Madencilik ve Taş Ocakçılığı	215,06	0,07	0,07	4,85	20,21
İmalat Sanayi	221,93	0,40	0,40	12,24	22,80
Ara Mali	234,52	0,45	0,45	14,14	25,59
Dayanıklı Tüketim Mali	191,75	-1,36	-1,36	7,52	20,04
Dayanısız Tüketim Mali	218,28	0,57	0,57	9,82	17,51
Enerji	249,93	3,44	3,44	12,29	40,77
Sermaye Mali	207,75	0,36	0,36	12,90	0,67

Kaynak: TÜİK

1.2. SATIN ALMA FİYAT ENDEKSİ, KASIM 2017

TÜSAYDER Satınalma Fiyat Endeksi, 2018 yılı Ocak ayında 188,10 olarak bir önceki aya göre %1,82 artış, bir önceki yılın Aralık ayına göre %1,82 artış gösterdi.

TÜSAYDER Satınalma Ana Grupları itibariyle endeks puanları ve değişim oranları şu şekilde gerçekleşti:

TÜSAYDER Metal Fiyat Endeksi, 2018 yılı Ocak ayında 151,38 olarak bir önceki aya göre %1,21 artış, bir önceki yılın Aralık ayına göre %1,21 artış gösterdi.

TÜSAYDER Plastik&Kauçuk Fiyat Endeksi; 2018 yılı Ocak ayında 144,87 olarak bir önceki aya göre %3,80 artış, bir önceki yılın Aralık ayına göre %3,80 artış gösterdi.

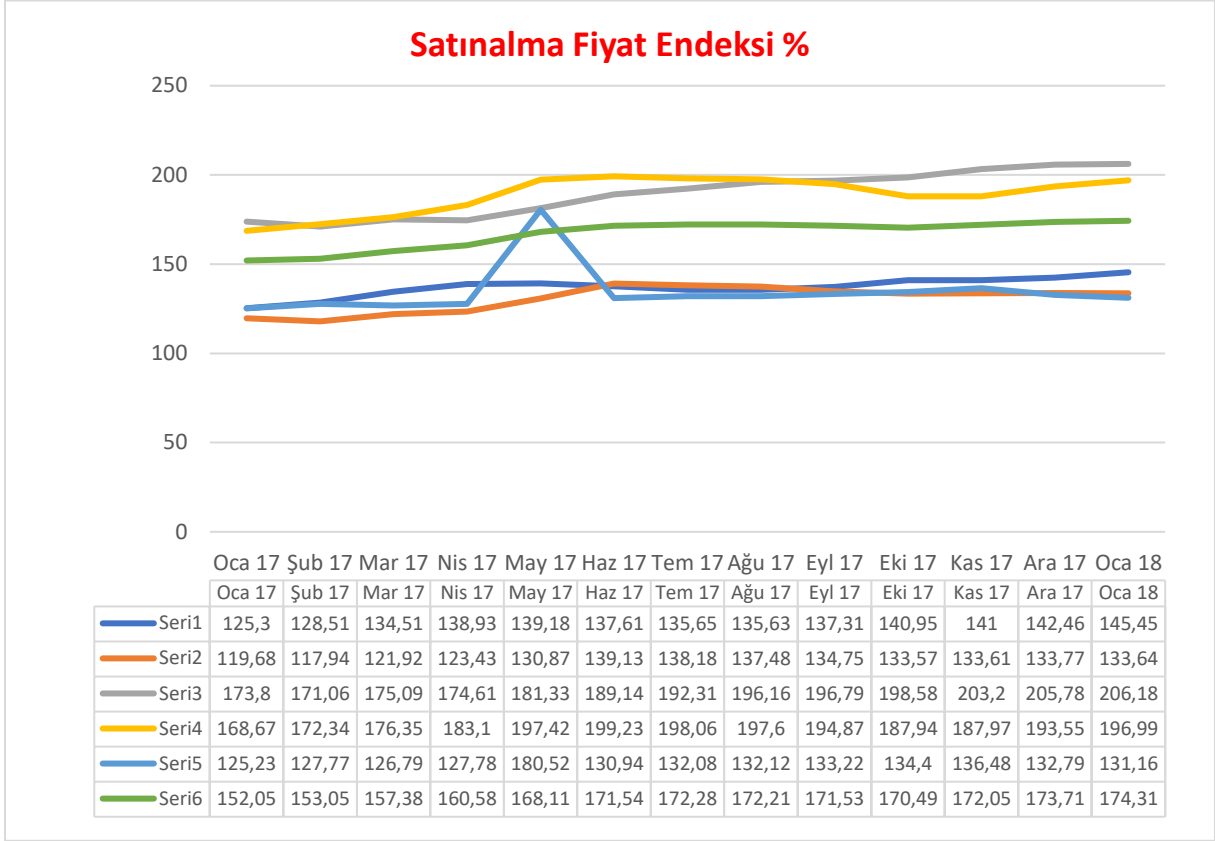
TÜSAYDER Kağıt&Kereste Fiyat Endeksi; 2018 yılı Ocak ayında 224,09 olarak bir önceki aya göre %2,31 artış, bir önceki yılın Aralık ayına göre %2,31 artış gösterdi.

TÜSAYDER Enerji Fiyat Endeksi; 2018 yılı Ocak ayında 226,96 olarak bir önceki aya göre %3,49 artış, bir önceki yılın Aralık ayına göre %3,49 artış gösterdi.

TÜSAYDER Gıda Fiyat Endeksi; 2018 yılı Ocak ayında 131,34 olarak bir önceki aya göre %0,48 azalış, bir önceki yılın Aralık ayına göre %0,48 azalış gösterdi.

TÜSAYDER Hizmet Fiyat Endeksi; 2018 yılı Ocak ayında 137,75 olarak bir önceki aya göre %1,28 artış, bir önceki yılın Aralık ayına göre %1,28 artış gösterdi.

Şekil 2: Satın Alma Fiyat Endeksi



Kaynak: TÜSAYDER

2. EKONOMİK VERİLER; GÜVEN ENDEKSLERİ

2.1. DIŞ TİCARET ENDEKSİ, ARALIK 2017

İhracat birim değer endeksi %5,4 arttı

İhracat birim değer endeksi Aralık ayında bir önceki yılın aynı ayına göre %5,4 arttı. Endeks bir önceki yılın aynı ayına göre, gıda, içecek ve tütünde %1,5 ve ham maddelerde (yakıt hariç) %3,4 azalırken, yakıtlarda %13,6 ve imalat sanayinde (gıda, içecek, tütün hariç) %5,9 arttı.

İhracat birim değer endeksi 2017 yılı dördüncü çeyrekte bir önceki yılın dördüncü çeyreğine göre %4,2 arttı. Endeks, 2017 yılında bir önceki yıla göre %1,5 arttı.

İthalat birim değer endeksi %10,9 arttı

İthalat birim değer endeksi Aralık ayında bir önceki yılın aynı ayına göre %10,9 arttı. Endeks bir önceki yılın aynı ayına göre, gıda, içecek ve tütünde %1,3, ham maddelerde (yakıt hariç) %14,9, yakıtlarda %26,7 ve imalat sanayinde (gıda, içecek, tütün hariç) %7,2 arttı.

İthalat birim değer endeksi 2017 yılı dördüncü çeyrekte bir önceki yılın dördüncü çeyreğine göre %9,8 arttı. Endeks, 2017 yılında bir önceki yıla göre %7,5 arttı.

Tablo 3: Dış Ticaret Endeksleri

Sektörler (SITC Rev.3)	İHRACAT			İTHALAT		
	Endeks		Değişim %	Endeks		Değişim %
	2016 Aralık	2017 Aralık	2017 Aralık/ 2016 Aralık	2016 Aralık	2017 Aralık	2017 Aralık/ 2016 Aralık
	Birim Değer Endeksleri					
Genel	91,5	96,4	5,4	83,0	92,0	10,9
Gıda, içecek ve tütün	97,6	96,1	-1,5	90,0	91,1	1,3
Ham maddeler (yakıt hariç)	100,3	96,9	-3,4	78,6	90,4	14,9
Yakıtlar	70,4	80,0	13,6	58,1	73,6	26,7
İmalat(gıda, içecek ve tütün hariç)	91,4	96,8	5,9	92,9	99,6	7,2
SITC'de başka bir yerde sınıflandırılmayan ürünler	100,5	112,7	12,1	91,1	101,9	11,9
Genel	147,3	151,7	3,0	143,5	162,2	13,1
Gıda, içecek ve tütün	162,0	173,7	7,2	180,1	303,0	68,2
Ham maddeler (yakıt hariç)	140,0	155,2	10,8	108,2	119,9	10,8
Yakıtlar	143,2	105,1	-26,6	153,1	163,6	6,9
İmalat(gıda, içecek ve tütün hariç)	144,6	153,0	5,8	127,6	144,4	13,2
SITC'de başka bir yerde sınıflandırılmayan ürünler	176,5	69,2	-60,8	726,2	769,8	6,0

Kaynak: TÜİK

SITC: Uluslararası Standart Ticaret Sınıflaması

İhracat miktar endeksi %3 arttı

İhracat miktar endeksi Aralık ayında bir önceki yılın aynı ayına göre %3 arttı. Endeks bir önceki yılın aynı ayına göre, gıda, içecek ve tütünde %7,2, ham maddelerde (yakıt hariç) %10,8 ve imalat sanayinde (gıda, içecek, tütün hariç) %5,8 artarken, yakıtlarda %26,6 azaldı.

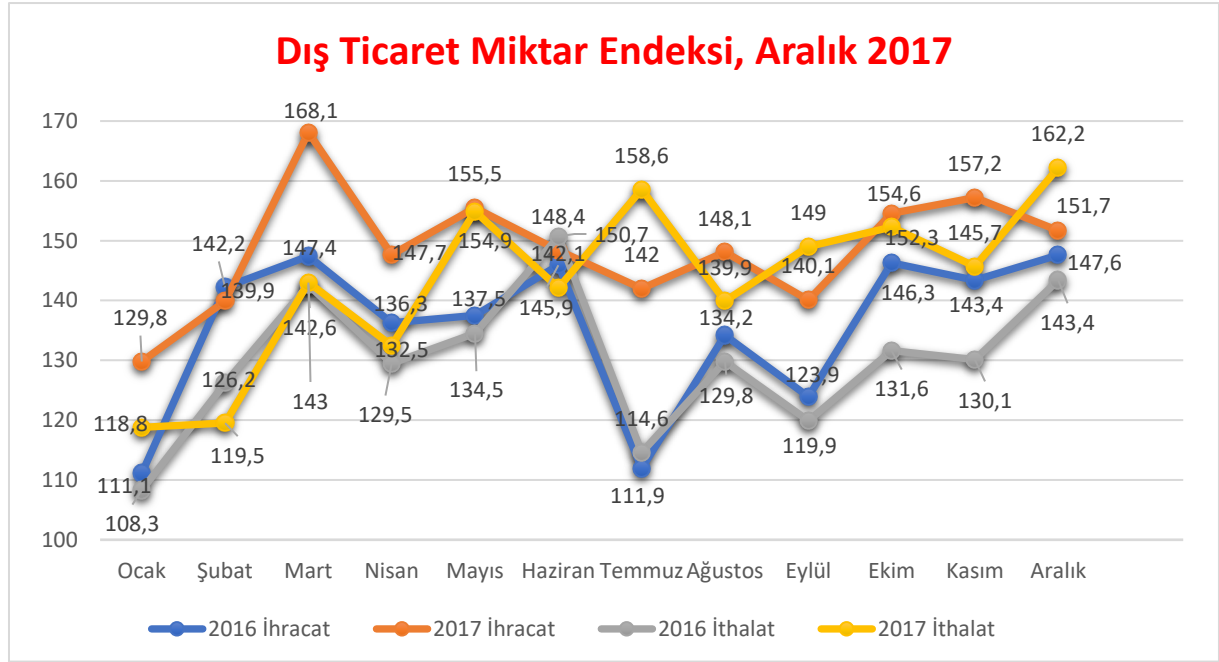
İhracat miktar endeksi 2017 yılı dördüncü çeyrekte bir önceki yılın dördüncü çeyreğine göre %5,1 arttı. Endeks, 2017 yılında bir önceki yıla göre %8,8 arttı.

İthalat miktar endeksi %13,1 arttı

İthalat miktar endeksi Aralık ayında bir önceki yılın aynı ayına göre %13,1 arttı. Endeks bir önceki yılın aynı ayına göre, gıda, içecek ve tütünde %68,2, ham maddelerde (yakıt hariç) %10,8, yakıtlarda %6,9 ve imalat sanayinde (gıda, içecek, tütün hariç) %13,2 arttı.

İthalat miktar endeksi 2017 yılı dördüncü çeyrekte bir önceki yılın dördüncü çeyreğine göre %12,9 arttı. Endeks, 2017 yılında bir önceki yıla göre %9,5 arttı.

Şekil 3: Dış Ticaret Miktar Endeksi



Kaynak: TÜİK

Mevsim ve takvim etkilerinden arındırılmış ihracat miktar endeksi %1,7 arttı

Mevsim ve takvim etkilerinden arındırılmış seriye göre; 2017 Kasım ayında 147,6 olan ihracat miktar endeksi %1,7 artarak, 2017 Aralık ayında 150,1 oldu. Takvim etkilerinden arındırılmış seriye göre ise; 2016 Aralık ayında 142,2 olan ihracat miktar endeksi %6,6 artarak, 2017 Aralık ayında 151,6 oldu.

Mevsim ve takvim etkilerinden arındırılmış ithalat miktar endeksi %7,2 arttı

Mevsim ve takvim etkilerinden arındırılmış seriye göre; 2017 Kasım ayında 143,9 olan ithalat miktar endeksi %7,2 artarak, 2017 Aralık ayında 154,2 oldu. Takvim etkilerinden arındırılmış seriye göre ise; 2016 Aralık ayında 142,5 olan ithalat miktar endeksi %15,1 artarak, 2017 Aralık ayında 164 oldu.

Dış ticaret haddi 2017 yılı Aralık ayında 104,7 olarak gerçekleşti

İhracat birim değer endeksinin ithalat birim değer endeksinde bölünmesiyle hesaplanan ve 2016 yılı Aralık ayında 110,2 olarak elde edilmiş olan dış ticaret haddi, 5,5 puan azalarak, 2017 yılı Aralık ayında 104,7 oldu.

Dış ticaret haddi, 2017 yılı dördüncü çeyreğinde, geçen yılın aynı dönemine göre 5,6 puan azalarak 104,5 oldu. 2017 yılında ise, önceki yıla göre 6,2 puan azalarak 105 oldu.

2.2. SANAYİ CİRO ENDEKSİ, ARALIK 2017

Sanayi ciro endeksi bir önceki yılın aynı ayına göre %27,2 arttı

Takvim etkisinden arındırılmış sanayinin alt sektörleri (2010=100 temel yılı) incelendiğinde; 2017 yılı Aralık ayında bir önceki yılın aynı ayına göre madencilik ve taşocakçılığı sektörü endeksi %20,4 ve imalat sanayi sektörü endeksi %27,4 arttı.

Sanayi ciro endeksi bir önceki aya göre %1,5 arttı

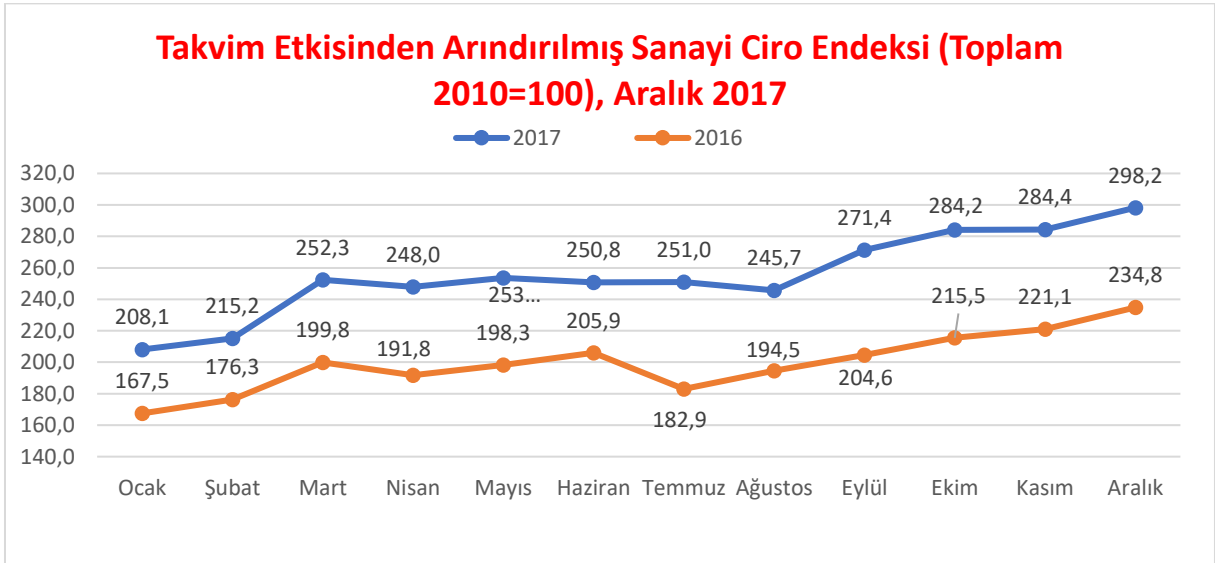
Mevsim ve takvim etkilerinden arındırılmış sanayinin alt sektörleri (2010=100 temel yılı) incelendiğinde; 2017 yılı Aralık ayında bir önceki aya göre madencilik ve taşocakçılığı sektörü endeksi %4,4 ve imalat sanayi sektörü endeksi %1,4 arttı.

Tablo 4: Sanayi Ciro Endeksleri

Sektör	Arındırılmamış	Takvim etkisinden arındırılmış		Mevsim ve takvim etkisinden arındırılmış	
	Endeks	Endeks	Yıllık değişim %	Endeks	Aylık değişim %
Toplam sanayi	298,7	298,2	27,2	281,7	1,5
Madencilik ve taş ocakçılığı	236,3	233,6	20,4	225,7	4,4
İmalat sanayi	300,9	300,4	27,4	283,6	1,4

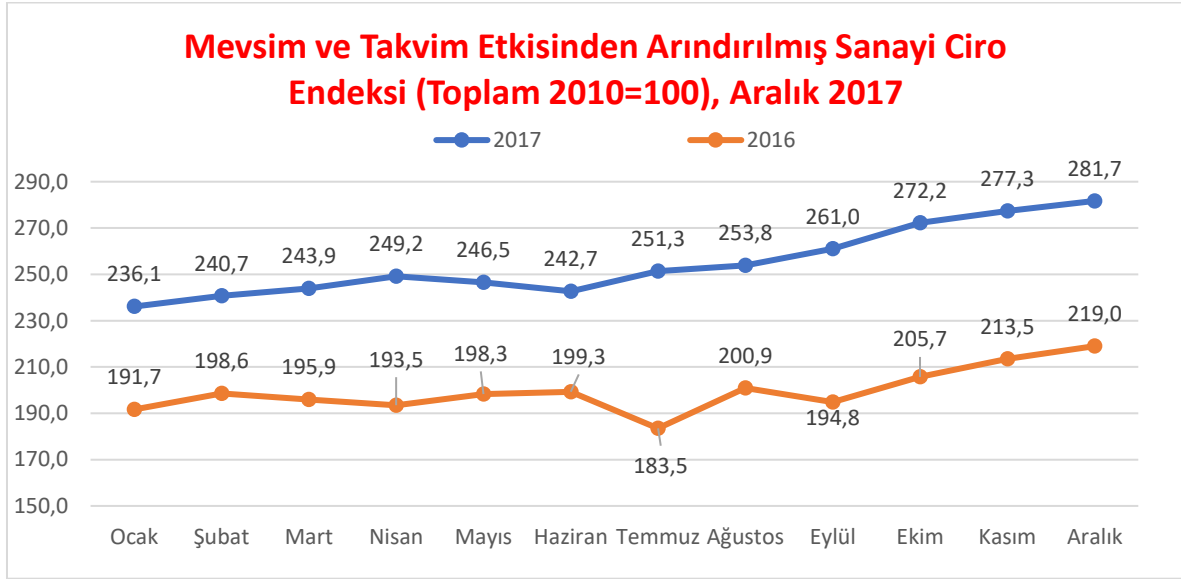
Kaynak: TÜİK

Şekil 4: Takvim Etkisinden Arındırılmış Sanayi Ciro Endeksi



Kaynak: TÜİK

Şekil 5: Mevsim ve Takvim Etkisinden Arındırılmış Sanayi Ciro Endeksi



Kaynak: TÜİK

Tablo 5: Ana Sanayi Gruplarına Göre Endeks ve Değişim Oranları

Ana sanayi grupları	Arındırılmamış Endeks	Takvim etkisinden arındırılmış		Mevsim ve takvim etkisinden arındırılmış	
		Endeks	Yıllık değişim %	Endeks	Aylık değişim %
Toplam sanayi	298,7	298,2	27,2	281,7	1,5
Ara malı imalatı	299,6	297,0	36,9	295,7	2,0
Dayanıklı tüketim malı imalatı	240,5	238,4	13,7	230,8	-2,6
Dayanısız tüketim malı imalatı	254,6	252,4	17,8	243,5	2,9
Enerji	228,0	226,1	20,4	231,3	0,4
Sermaye malı imalatı	415,2	423,8	25,1	344,5	0,0

Kaynak: TÜİK

3. EKONOMİK VERİLER; DIŞ TİCARET

3.1. ÜLKE GRUPLARI İLE İHRACAT, OCAK 2018

Tablo 6: Ülke Grupları ile İhracat

Ülke Grubu	Yıl				Ocak	
	2014	2015	2016	2017	2017	2018
Avrupa Birliği (AB 28)	68.514	63.992	68.344	73.942	5.289	6.522
Genel İhr. İçindeki Payı (%)	43,5	44,5	48,0	47,1	47,0	52,3
Diğer Avrupa (AB Hariç)	15.184	14.143	9.736	9.810	676	769
Genel İhr. İçindeki Payı (%)	9,6	9,8	6,8	6,2	6,0	6,2
Kuzey Afrika	9.758	8.532	7.755	7.529	538	624
Genel İhr. İçindeki Payı (%)	6,2	5,9	5,4	4,8	4,8	5,0
Diğer Afrika	3.996	3.932	3.651	4.149	353	319
Genel İhr. İçindeki Payı (%)	2,5	2,7	2,6	2,6	3,1	2,6
Yakın ve Orta Doğu	35.384	31.075	31.304	35.347	2.586	2.157
Genel İhr. İçindeki Payı (%)	22,5	21,6	22,0	22,5	23,0	17,3
Türk Cumhuriyetleri	7.108	5.271	3.992	4.167	248	265
Genel İhr. İçindeki Payı (%)	4,5	3,7	2,8	2,7	2,2	2,1
İslam İşbirliği Teşkilatı	48.625	42.713	41.232	45.147	3.299	2.923
Genel İhr. İçindeki Payı (%)	30,9	29,7	28,9	28,7	29,3	23,5
Komşu Ülkeler	24.470	19.804	23.182	24.794	1.714	1.909
Genel İhr. İçindeki Payı (%)	15,5	13,8	14,2	14,5	15,2	15,3
Genel İhracat	157.610	143.839	142.530	157.055	11.250	12.464

Kaynak: Gümrük ve Ticaret Bakanlığı

3.2. ÜLKE GRUPLARI İLE İTHALAT, OCAK 2018

Tablo 7: Ülke Grupları ile İthalat

Ülke Grubu	Yıl				Ocak	
	2014	2015	2016	2017	2017	2018
Avrupa Birliği (AB 28)	88.784	78.700	77.501	85.243	5.165	6.998
Genel İhr. İçindeki Payı (%)	36,7	38,0	39,0	36,4	33,1	32,5
Diğer Avrupa (AB Hariç)	36.367	28.131	21.907	31.413	2.097	3.093
Genel İhr. İçindeki Payı (%)	15,0	13,6	11,0	13,9	13,4	14,4
Kuzey Afrika	3.436	3.125	3.201	4.260	357	540
Genel İhr. İçindeki Payı (%)	1,4	1,5	1,6	1,8	2,3	2,5
Diğer Afrika	2.502	2.177	2.155	3.250	280	661
Genel İhr. İçindeki Payı (%)	1,0	1,1	1,1	13,9	1,8	3,1
Yakın ve Orta Doğu	20.480	14.128	13.761	20.365	2.003	2.153
Genel İhr. İçindeki Payı (%)	8,5	6,8	6,9	8,7	12,8	10,0
Türk Cumhuriyetleri	2.997	2.833	2.05	3.297	381	445
Genel İhr. İçindeki Payı (%)	1,2	1,4	1,3	14,1	2,4	2,1
İslam İşbirliği Teşkilatı	29.107	23.189	23.178	32.842	3.143	3.513
Genel İhr. İçindeki Payı (%)	12,0	11,2	11,7	14,0	20,2	16,3
Komşu Ülkeler	17.631	11.452	9.421	14.590	3.114	3.745
Genel İhr. İçindeki Payı (%)	7,3	5,5	4,7	7,3	17,0	16,0
Genel İthalat	242.177	207.234	198.618	234.156	15.592	21.518

Kaynak: Gümrük ve Ticaret Bakanlığı

4. BEŞERİ-EKONOMİK VERİLER; İSTİHDAM

4.1. İLLER İTİBARIYLA İŞ BAŞVURULARI VE İŞE YERLEŞTİRMELER, OCAK 2018

Tablo 8: İş Başvuruları ve Açık İşe Yerleştirmeler

Sıra	İLLER	Başvurular			Açık İşe Yerleştirme		
		Aralık 2017	Ocak 2018	Değişim Oranı (%)	Aralık 2017	Ocak 2018	Değişim Oranı (%)
	TOPLAM	301.436	313.167	3,89	75.266	74.873	-0,52
1	İSTANBUL	58.569	49.726	-15,10	14.013	12.923	-7,78
2	İZMİR	18.636	17.701	-5,02	4.740	5.200	9,70
3	SAMSUN	9.336	10.090	8,08	3.292	4.256	29,28
4	ANKARA	13.421	12.195	-9,13	4.505	3.507	-22,15
5	BURSA	17.381	15.173	-12,70	4.678	3.367	-28,02
6	KOCAELİ	4.914	5.935	20,78	1.844	3.020	63,77
7	ADANA	5.716	9.920	73,55	1.899	2.076	9,32
8	MANİSA	5.355	4.867	-9,11	1.425	1.917	34,53
9	KONYA	3.691	4.158	12,65	1.456	1.893	30,01
10	ANTALYA	6.490	6.309	-2,79	1.759	1.882	6,99
11	ELAZIĞ	13.773	9.332	-32,24	2.340	1.873	-19,96
12	SAKARYA	7.076	12.474	76,29	789	1.643	108,24
13	TEKİRDAĞ	3.788	3.104	-18,06	829	1.587	91,44
14	GAZİANTEP	1.169	2.843	143,20	158	1.574	896,20
15	EDİRNE	6.270	9.837	56,89	2.751	1.449	-47,33
16	AYDIN	7.805	6.262	-19,77	2.163	1.254	-42,02
17	TRABZON	1.698	1.603	-5,59	1.388	1.227	-11,60
18	MALATYA	4.668	6.757	44,75	1.813	1.176	-35,14
19	RİZE	2.540	5.721	125,24	1.103	1.106	0,27
20	KIRŞEHİR	1.288	1.163	-9,70	1.315	1.051	-20,08
21	KIRIKKALE	3.586	3.217	-10,29	982	1.028	4,68
22	MERSİN	1.104	901	-18,39	458	1.022	123,14
23	DENİZLİ	2.861	4.096	43,17	859	982	14,32
24	BALIKESİR	4.427	5.465	23,45	1.747	941	-46,14
25	KAHRAMANMARAŞ	3.715	3.515	-5,38	687	843	22,71
26	UŞAK	866	970	12,01	235	753	220,43
27	ŞANLIURFA	3.100	4.907	58,29	743	722	-2,83
28	TOKAT	2.790	1.834	-34,27	282	671	137,94
29	ESKİŞEHİR	1.465	2.668	82,12	360	655	81,94
30	HATAY	2.814	3.508	24,66	774	638	-17,57
31	KAYSERİ	5.263	5.308	0,86	669	603	-9,87
32	KÜTAHYA	2.318	2.357	1,68	620	577	-6,94
33	ORDU	1.704	1.390	-18,43	360	542	50,56
34	BOLU	1.751	2.162	23,47	241	541	124,48
35	ERZİNCAN	3.353	2.827	-15,69	1.279	536	-58,09
36	ÇANAKKALE	1.863	2.135	14,60	857	505	-41,07
37	AFYONKARAHİSAR	553	717	29,66	69	501	626,09
38	KARABÜK	2.623	3.882	48,00	818	479	-41,44
39	BATMAN	4.598	4.441	-3,41	675	468	-30,67

İLLER		Aralık 2017	Ocak 2018	Değişim Oranı (%)	Aralık 2017	Ocak 2018	Değişim Oranı (%)
40	GİRESUN	2.330	2.669	14,55	413	447	8,23
41	OSMANİYE	1.172	979	-16,47	427	446	4,45
42	SİVAS	1.599	1.181	-26,14	232	428	84,48
43	KARAMAN	1.854	1.586	-14,46	68	375	451,47
44	ADIYAMAN	6.525	3.619	-44,54	678	374	-44,84
45	DİYARBAKIR	1.522	1.962	28,91	196	372	89,80
46	VAN	1.026	1.039	1,27	517	360	-30,37
47	NİĞDE	2.009	2.277	13,34	760	353	-53,55
48	KIRKLARELİ	4.295	5.723	33,25	238	326	36,97
49	ÇANKIRI	2.881	3.637	26,24	224	316	41,07
50	BİLECİK	1.183	1.090	-7,86	203	229	12,81
51	AMASYA	1.073	1.824	69,99	351	225	-35,90
52	KASTAMONU	1.403	2.387	70,14	499	215	-56,91
53	AKSARAY	1.782	1.265	-29,01	138	215	55,80
54	BURDUR	626	681	8,79	240	213	-11,25
55	YALOVA	1.516	1.526	0,66	102	200	96,08
56	ISPARTA	819	1.760	114,90	205	198	-3,41
57	SİNOP	988	986	-0,20	168	198	17,86
58	MUĞLA	913	1.147	25,63	137	191	39,42
59	ZONGULDAK	1.195	1.138	-4,77	250	182	-27,20
60	BARTIN	2.007	2.108	5,03	182	181	-0,55
61	BİTLİS	1.882	2.032	7,97	229	180	-21,40
62	MARDİN	1.302	1.946	49,46	11	174	1481,82
63	ÇORUM	829	877	5,79	195	171	-12,31
64	ERZURUM	409	519	26,89	111	164	47,75
65	IĞDIR	709	1.843	159,94	246	164	-33,33
66	ARTVİN	1.487	1.556	4,64	172	140	-18,60
67	YOZGAT	3.680	3.269	-11,17	168	128	-23,81
68	ŞIRNAK	933	776	-16,83	83	98	18,07
69	KARS	182	497	173,08	18	77	327,78
70	DÜZCE	304	472	55,26	112	77	-31,25
71	GÜMÜŞHANE	653	522	-20,06	45	73	62,22
72	BİNGÖL	711	804	13,08	99	69	-30,30
73	SİİRT	683	1.156	69,25	100	65	-35,00
74	KİLİS	965	1.074	11,30	57	62	8,77
75	MUŞ	827	828	0,12	40	50	25,00
76	NEVŞEHİR	532	674	26,69	68	46	-32,35
77	BAYBURT	834	630	-24,46	66	44	-33,33
78	AĞRI	492	391	-20,53	48	32	-33,33
79	TUNCELİ	293	335	14,33	86	19	-77,91
80	ARDAHAN	409	458	11,98	104	7	-93,27
81	HAKKARİ	264	454	71,97	5	1	-80,00

Kaynak: İŞKUR

4.2. İLLER İTİBARIYLA ENGELLİ VE ESKİ HÜKÜMLÜ-TMY'LERİN İŞ BAŞVURULARI, AÇIK İŞLER VE YERLEŞTİRME DAĞILIMI, OCAK 2018

Tablo 9: İstihdamı Zorunlu Kontenjanların İş Başvuruları ve Açık İşe Yerleştirmeler

İLLER	BAŞVURULAR		AÇIK İŞLER		AÇIK İŞE YERLEŞTİRMELER	
	Engelli	Eski Hükümlü-TMY	Engelli	Eski Hükümlü-TMY	Engelli	Eski Hükümlü-TMY
ADANA	449	46	106	0	2	2
ADİYAMAN	48	11	10	0	2	0
AFYONKARAHİSAR	154	20	23	0	3	0
AĞRI	16	3	2	0	1	0
AKSARAY	54	13	8	0	3	0
AMASYA	56	3	9	0	5	0
ANKARA	737	50	387	0	54	0
ANTALYA	342	19	425	0	27	2
ARDAHAN	10	1	6	0	0	0
ARTVİN	11	0	0	0	0	0
AYDIN	198	13	67	0	20	0
BALIKESİR	138	7	58	0	12	0
BARTIN	25	5	4	0	11	0
BATMAN	84	9	4	0	4	0
BAYBURT	5	0	0	0	0	0
BİLECİK	34	4	20	0	15	0
BİNGÖL	46	4	0	0	0	0
BİTLİS	26	3	4	0	0	0
BOLU	50	3	31	0	22	0
BURDUR	25	4	3	0	6	0
BURSA	606	25	311	0	192	0
ÇANAKKALE	57	2	43	0	26	0
ÇANKIRI	76	8	6	0	0	0
ÇORUM	57	9	12	0	7	0
DENİZLİ	177	7	54	0	28	0
DİYARBAKIR	237	32	46	0	9	0
DÜZCE	56	4	12	0	5	0
EDİRNE	63	8	22	0	8	0
ELAZIĞ	180	27	30	0	9	0
ERZİNCAN	51	11	11	0	8	0
ERZURUM	85	7	25	0	13	0
ESKİŞEHİR	163	19	108	0	39	0
GAZİANTEP	202	8	120	0	40	0
GİRESUN	75	18	6	0	3	0
GÜMÜŞHANE	11	0	9	0	0	0
HAKKÂRİ	4	2	0	0	0	0
HATAY	136	9	18	0	8	0
İĞDIR	16	1	2	0	1	0
ISPARTA	45	5	30	0	10	0
İSTANBUL	1.653	70	2.746	3	135	0
İZMİR	547	43	287	0	45	0
KAHRAMANMARAŞ	126	11	12	0	3	0
KARABÜK	53	3	2	0	5	0

İLLER	BAŞVURULAR		AÇIK İŞLER		AÇIK İŞE YERLEŞTİRMELER	
	Engelli	Eski Hükümlü-TMY	Engelli	Eski Hükümlü-TMY	Engelli	Eski Hükümlü-TMY
KARAMAN	33	1	14	0	2	0
KARS	22	3	4	0	1	1
KASTAMONU	35	3	14	0	13	0
KAYSERİ	168	15	47	3	8	0
KİLİS	90	8	10	0	4	0
KIRIKKALE	37	0	68	0	7	0
KIRKLARELİ	63	9	6	0	1	0
KIRŞEHİR	15	1	0	0	0	0
KOCAELİ	408	18	149	0	47	0
KONYA	383	28	58	0	20	0
KÜTAHYA	90	20	33	0	4	0
MALATYA	127	7	41	0	22	0
MANİSA	193	10	155	0	28	0
MARDİN	46	5	33	0	5	0
MERSİN	200	23	49	0	27	0
MUĞLA	102	13	96	0	3	0
MUŞ	20	9	0	0	0	0
NEVŞEHİR	35	3	1	0	3	0
NİĞDE	40	10	25	0	7	0
ORDU	118	4	43	0	24	0
OSMANIYE	54	6	19	0	5	0
RİZE	36	4	5	0	1	0
SAKARYA	166	18	30	0	10	0
SAMSUN	286	48	69	6	29	0
SİİRT	36	2	0	0	1	0
SINOP	17	4	0	0	0	0
SİVAS	135	11	22	0	17	0
ŞANLIURFA	102	11	10	0	2	0
ŞIRNAK	16	2	8	0	9	0
TEKİRDAĞ	179	4	413	0	33	0
TOKAT	75	12	37	0	13	0
TRABZON	90	7	23	0	11	0
TUNCELİ	29	3	0	0	0	0
UŞAK	40	3	16	0	6	0
VAN	88	25	25	0	11	0
YALOVA	35	2	23	0	4	0
YOZGAT	72	4	7	0	1	0
ZONGULDAK	70	15	7	0	0	0
TOPLAM	10.935	918	6.639	12	1.160	5

Kaynak: İŞKUR

4.3. İŞGÜCÜ İSTATİSTİKLERİ, KASIM 2017

İşsizlik oranı %10,3 seviyesinde gerçekleşti

Türkiye genelinde 15 ve daha yukarı yaştakilerde işsiz sayısı 2017 yılı Kasım döneminde geçen yılın aynı dönemine göre 440 bin kişi azalarak 3 milyon 275 bin kişi oldu. İşsizlik oranı 1,8 puanlık azalış ile %10,3 seviyesinde gerçekleşti. Aynı dönemde; tarım dışı işsizlik oranı 2,1 puanlık azalış ile %12,2 olarak tahmin edildi. Genç nüfusta (15-24 yaş) işsizlik oranı 3,3 puanlık azalış ile %19,3 olurken, 15-64 yaş grubunda bu oran 1,8 puanlık azalış ile %10,5 olarak gerçekleşti.

İstihdam oranı %47,3 oldu

İstihdam edilenlerin sayısı 2017 yılı Kasım döneminde, bir önceki yılın aynı dönemine göre 1 milyon 448 bin kişi artarak 28 milyon 515 bin kişi, istihdam oranı ise 1,5 puanlık artış ile %47,3 oldu.

Bu dönemde, tarım sektöründe çalışan sayısı 244 bin, tarım dışı sektörlerde çalışan sayısı 1 milyon 205 bin kişi arttı. İstihdam edilenlerin %18,6'sı tarım, %19,2'si sanayi, %7,6'sı inşaat, %54,6'sı ise hizmetler sektöründe yer aldı. Önceki yılın aynı dönemi ile karşılaştırıldığında tarım sektörünün istihdam edilenler içindeki payı 0,1 puan, sanayi sektörünün payı 0,5 puan azalırken, inşaat sektörünün payı 0,2 puan, hizmet sektörünün payı ise 0,4 puan arttı.

İşgücüne katılma oranı %52,8 olarak gerçekleşti

İşgücü 2017 yılı Kasım döneminde bir önceki yılın aynı dönemine göre 1 milyon 9 bin kişi artarak 31 milyon 790 bin kişi, işgücüne katılma oranı ise 0,7 puan artarak %52,8 olarak gerçekleşti. Aynı dönemler için yapılan kıyaslamalara göre; erkeklerde işgücüne katılma oranı 0,2 puanlık artışla %72,1, kadınlarda ise 1,1 puanlık artışla %33,8 olarak gerçekleşti.

Tablo 10: Mevsim etkilerinden arındırılmamış temel işgücü göstergeleri, Kasım 2017

	Toplam		Erkek		Kadın	
	2016	2017	2016	2017	2016	2017
15 ve daha yukarı yaştakiler (Bin)						
Nüfus	59 069	60 223	29 203	29 824	29 866	30 399
İşgücü	30 781	31 790	21 004	21 503	9 777	10 287
İstihdam	27 067	28 515	18 856	19 612	8 211	8 904
İşsiz	3 715	3 275	2 148	1 892	1 566	1 383
İşgücüne dahil olmayanlar	28 288	28 433	8 199	8 321	20 089	20 112
(%)						
İşgücüne katılma oranı	52,1	52,8	71,9	72,1	32,7	33,8
İstihdam oranı	45,8	47,3	64,6	65,8	27,5	29,3
İşsizlik oranı	12,1	10,3	10,2	8,8	16,0	13,4
15-64 yaş grubu						
İşgücüne katılma oranı	57,1	58,0	77,5	78,0	36,6	37,9
İstihdam oranı	10,1	51,9	69,5	71,0	30,6	32,7
İşsizlik oranı	12,3	10,5	10,4	9,0	16,3	13,7
Genç nüfus (15-24 yaş)						
İşsizlik oranı	22,6	19,3	19,2	16,2	28,6	25,0
Ne eğitimde ne istihdamda olanların oranı	23,9	22,9	14,3	13,5	33,6	32,6

Kaynak: TÜİK

Kayıt dışı çalışanların oranı %33,6 olarak gerçekleşti

Kasım 2017 döneminde herhangi bir sosyal güvenlik kuruluşuna bağlı olmadan çalışanların oranı, bir önceki yılın aynı dönemine göre 0,3 puan artarak %33,6 olarak gerçekleşti. Tarım dışı sektörde kayıt dışı çalışanların oranı ise bir önceki yılın aynı dönemine göre 0,2 puan azalarak %22 oldu.

Kamu istihdamı %1,2 arttı

Maliye Bakanlığı tarafından derlenen verilere göre, 2017 yılı IV. döneminde toplam kamu istihdamı 2016 yılının aynı dönemine göre %1,2 oranında artarak 3 milyon 603 bin kişi olarak gerçekleşti.

Mevsim etkilerinden arındırılmış istihdam arttı, işsizlik azaldı

Mevsim etkilerinden arındırılmış istihdam bir önceki döneme göre 143 bin kişi artarak 28 milyon 780 bin kişi olarak tahmin edildi. İstihdam oranı 0,2 puanlık artış ile %47,8 oldu.

Mevsim etkilerinden arındırılmış işsiz sayısı bir önceki döneme göre 30 bin kişi azalarak 3 milyon 243 bin kişi olarak gerçekleşti. İşsizlik oranı 0,2 puanlık azalış ile %10,1 oldu.

Tablo 11: Mevsim etkilerinden arındırılmış temel işgücü göstergeleri

		İşgücü durumu (Mevsim etkilerinden arındırılmamış) ⁽¹⁾							İşgücü durumu (Mevsim etkilerinden arındırılmış)						
		İşgücü	İstihdam	İşsiz	İşgücüne katılma oranı (%)	İstihdam oranı (%)	İşsizlik oranı (%)	Genç nüfusta işsizlik oranı (%)	İşgücü	İstihdam	İşsiz	İşgücüne katılma oranı (%)	İstihdam oranı (%)	İşsizlik oranı (%)	Genç nüfusta işsizlik oranı (%)
2016	Ocak	29 565	26 275	3 290	50,7	45,0	11,1	13,0	19,2	30 183	27 147	3 037	51,7	46,5	10,1
	Şubat	29 680	26 456	3 224	50,8	45,3	10,9	12,7	18,6	30 213	27 193	3 020	51,7	46,5	10,0
	Mart	30 016	26 993	3 023	51,3	46,1	10,1	11,9	17,0	30 303	27 309	2 994	51,8	46,7	9,9
	Nisan	30 462	27 638	2 824	52,0	47,2	9,3	11,0	16,0	30 417	27 376	3 041	51,9	46,8	10,0
	Mayıs	30 763	27 867	2 895	52,5	47,5	9,4	11,3	17,4	30 492	27 304	3 188	52,0	46,6	10,5
	Haziran	30 778	27 651	3 127	52,4	47,1	10,2	12,2	19,4	30 334	26 981	3 352	51,7	46,0	11,1
	Temmuz	30 961	27 636	3 324	52,7	47,0	10,7	13,0	19,8	30 449	27 025	3 424	51,8	46,0	11,2
	Ağustos	30 967	27 473	3 493	52,6	46,7	11,3	13,7	19,9	30 510	27 025	3 485	51,9	45,9	11,4
	Eylül	31 087	27 564	3 523	52,8	46,8	11,3	13,7	19,9	30 787	27 301	3 486	52,3	46,3	11,3
	Ekim	30 914	27 267	3 647	52,4	46,2	11,8	14,1	21,2	30 870	27 278	3 593	52,3	46,2	11,6
	Kasım	30 781	27 067	3 715	52,1	45,8	12,1	14,3	22,6	31 006	27 365	3 641	52,5	46,3	11,7
	Aralık	30 540	26 669	3 872	51,6	45,1	12,7	14,9	24,0	30 999	27 315	3 684	52,4	46,2	11,9
2017	Ocak	30 658	26 672	3 985	51,5	44,8	13,0	15,2	24,5	31 214	27 545	3 669	52,5	46,3	11,8
	Şubat	30 855	26 956	3 900	51,8	45,3	12,6	14,8	23,3	31 331	27 682	3 649	52,6	46,5	11,6
	Mart	31 131	27 489	3 642	52,2	46,1	11,7	13,7	21,4	31 402	27 791	3 611	52,7	46,6	11,5
	Nisan	31 444	28 157	3 287	52,7	47,2	10,5	12,4	19,8	31 421	27 870	3 551	52,6	46,7	11,3
	Mayıs	31 713	28 488	3 225	53,0	47,7	10,2	12,2	19,8	31 474	27 914	3 560	52,6	46,7	11,3
	Haziran	31 652	28 396	3 236	52,6	46,1	10,1	12,4	31 515	28 017	3 498	52,7	46,8	11,1	21,9
	Temmuz	32 200	28 758	3 443	53,7	48,0	10,7	21,1	31 677	28 119	3 558	52,9	46,9	11,2	21,7
	Ağustos	32 233	28 828	3 404	53,7	48,0	10,6	20,6	31 754	28 337	3 417	52,9	47,2	10,8	12,8
	Eylül	31 087	27 564	3 523	52,8	51,2	11,6	19,9	30 772	28 487	27 265	53,1	46,3	11,4	20,0
	Ekim	30 914	27 267	3 647	52,4	46,2	11,8	21,2	31 896	28 622	3 274	53,0	47,6	10,3	19,0
	Kasım	32 023	28 780	3 243	53,2	47,8	10,1	18,7	31 910	28 637	3 273	53,2	47,8	10,3	20,0

Kaynak: TÜİK

5. SEKTÖR VERİLERİ; İNŞAAT

5.1. İLLERE GÖRE KONUT SATIŞ İSTATİSTİKLERİ, OCAK 2018

Tablo 12: İlk Satış Ve İkinci El Satış Ayrıntısında İllere Göre Konut Satışları

Sıra	İller	Ocak 2017			Ocak 2018		
		Toplam	İlk satış	İkinci el satış	Toplam	İlk satış	İkinci el satış
Türkiye		95 389	44 235	51 154	97 019	44 363	52 656
1	İstanbul	15 807	7 774	8 033	16 336	7 492	8 844
2	Ankara	10 686	3 972	6 714	9 720	3 436	6 284
3	İzmir	5 665	2 333	3 332	5 841	2 338	3 503
4	Antalya	4 324	1 724	2 600	4 819	1 929	2 890
5	Bursa	3 942	2 013	1 929	3 767	1 917	1 850
6	Kocaeli	2 635	1 283	1 352	2 845	1 361	1 484
7	Mersin	2 576	1 074	1 502	2 614	1 053	1 561
8	Aydın	2 254	951	1 303	2 474	1 054	1 420
9	Konya	2 060	917	1 143	2 343	1 104	1 239
10	Tekirdağ	2 142	1 066	1 076	2 321	1 165	1 156
38	Kırklareli	426	203	223	548	359	189
51	Edirne	425	166	259	427	152	275

Kaynak: TÜİK

Tablo 13: İpotekli Ve Diğer Ayrıntısında İllere Göre Konut Satış Sayıları

Sıra	İller	Ocak 2017			Ocak 2018		
		Toplam	İpotekli satışlar	Diğer satışlar	Toplam	İpotekli satışlar	Diğer satışlar
Türkiye		95 389	35 993	59 396	97 019	28 678	68 341
1	İstanbul	15 807	6 272	9 535	16 336	5 464	10 872
2	Ankara	10 686	4 498	6 188	9 720	3 159	6 561
3	İzmir	5 665	2 378	3 287	5 841	1 862	3 979
4	Antalya	4 324	1 548	2 776	4 819	1 231	3 588
5	Bursa	3 942	1 534	2 408	3 767	1 219	2 548
6	Kocaeli	2 635	1 053	1 582	2 845	875	1 970
7	Mersin	2 576	987	1 589	2 614	716	1 898
8	Aydın	2 254	813	1 441	2 474	612	1 862
9	Konya	2 060	629	1 431	2 343	550	1 793
10	Tekirdağ	2 142	923	1 219	2 321	768	1 553
38	Kırklareli	426	181	245	548	189	359
51	Edirne	425	173	252	427	124	303

Kaynak: TÜİK

5.2. ELEKTRİK VE DOĞALGAZ FİYATLARI (I. DÖNEM: OCAK-HAZİRAN 2017)

Konutlarda 1 kWh elektrik için ilk altı ayda ortalama 41,3 kuruş ödendi

Konutlarda, 2017 yılı I. dönem⁽¹⁾ elektrik fiyatlarına bakıldığında, en küçük tüketim aralığı⁽²⁾ olan 1 000 kWh'in altındaki tüketiciler 1 kWh elektrik için ortalama 41,3 kuruş, en büyük tüketim aralığı olan 15 000 kWh ve üstünde ise ortalama 41 kuruş ödedi.

Sanayide 1 kWh elektrik için ilk altı ayda ortalama 25,4 kuruş ödendi

Sanayide, 2017 yılı I. dönem elektrik fiyatlarına bakıldığında, en küçük tüketim aralığı olan 20 MWh⁽³⁾ altındaki tüketiciler 1 kWh elektrik için ortalama 31,5 kuruş, en büyük tüketim aralığı olan 150 000 MWh üstündekiler ise ortalama 23 kuruş ödedi.

Tablo 14: Elektrik Ortalama Birim Fiyatları I. Dönem: Ocak-Haziran 2017 (kuruş/kWh)

	2015 II. Dönem	2016 I. Dönem	2016 II. Dönem	2017 I. Dönem
Konut	38,9	41,3	41,3	41,3
Sanayi	24,4	25,2	25,2	25,4

Kaynak: TÜİK

Konutlarda 1 m³ doğal gaz için ilk altı ayda ortalama 109 kuruş ödendi

Konutlarda, 2017 yılı I. dönem nihai kullanıcı doğal gaz fiyatlarına bakıldığında, tüketiciler en küçük tüketim aralığı olan 522 m³ altında 1 m³ doğal gaz için ortalama 112 kuruş, en yüksek tüketim aralığı olan 5 219 m³ ve üstünde ise ortalama 108,2 kuruş ödedi.

Sanayide 1 m³ doğal gaz için ilk altı ayda ortalama 90 kuruş ödendi

Sanayide, 2017 yılı I. dönem nihai kullanıcı doğal gaz fiyatlarına bakıldığında, tüketiciler en küçük tüketim aralığı olan 26 094 m³ altında 1 m³ doğal gaz için ortalama 110,6 kuruş, en yüksek tüketim aralığı olan 104 376 000 m³ üstünde ise ortalama 87,4 kuruş ödedi.

Tablo 15: Doğalgaz Ortalama Birim Fiyatları I. Dönem: Ocak-Haziran 2017 (kuruş/m³)

	2015 II. Dönem	2016 I. Dönem	2016 II. Dönem	2017 I. Dönem
Konut	117,9	116,8	110,1	109,0
Sanayi	97,6	96,9	92,5	90,0

Kaynak: TÜİK

AÇIKLAMALAR

Avrupa Birliği (AB) uyum süreci kapsamında, elektrik ve doğal gazın sanayi ve konut ayrımında nihai kullanıcı birim fiyatları, elektrik ve doğal gaz sektörünü temsil eden girişimlerden, altışar aylık iki dönem halinde AB'nin ilgili mevzuatı doğrultusunda tüketim aralıklarına göre derlenmektedir. Birim fiyatların hesaplanmasında konut ve sanayi nihai tüketicilerinin tüketim miktarları ağırlık olarak kullanılmaktadır.

(1) I. Dönem: 1 Ocak - 30 Haziran,

II. Dönem: 1 Temmuz - 31 Aralık

(2) Tüketim aralıkları (T), Avrupa Birliği elektrik ve doğal gaz fiyatlarının hesaplanmasında kullanılan standart aralıklardır.

(3) 1 MWh = 1 000 kWh

6. FİNANS VERİLERİ; ÇEK-SENET-KREDİ

6.1. ÇEK BİLGİLERİ, OCAK 2018

İbraz edilen çek tutarı arttı.

2018 yılının ilk ayında yılında bankalara ibraz edilen **360 bin** keşideciye ait **2,3 milyon** adet çekin toplam tutarı **87 milyar TL** oldu. 2017 yılının aynı ayına göre; çek tutarı **yüzde 26**, keşideci sayısı **yüzde 2**, çek adedi ise yüzde **11** arttı.

Karşılıksız işlemi yapılan çek sayısı azaldı.

Ocak ayında, bankalara ibraz anında karşılıksız çıkan, **11 bin** keşideciye ait **43 bin** adet çekin toplam tutarı **1,8 milyar TL** oldu. Karşılıksız işlemi yapılan **3 bin** keşideciye ait toplam **171 milyon TL** tutarındaki **4,4 bin** adet çek daha sonra ödendi.

Geçen yılın aynı dönemine göre, karşılıksız işlemi yapılan çeklerin tutarı **yüzde 19**, keşideci sayısı **yüzde 36**, adet ise **yüzde 34** azaldı.

Karşılıksız işlemi yapılan çeklerin ibraz edilen çeklere oranı düştü.

Karşılıksız işlemi yapılan çeklerin bankalara ibraz edilen çeklere oranı; tutar olarak geçen yılın aynı dönemine göre **1,2 puan** azalarak **yüzde 2,1**, adet olarak ise **1,3 puan** azalarak **yüzde 1,9** oldu.

Karşılıksız işlemi yapılan çeklerin il bazında dağılımı:

Karşılıksız işlemi yapılan çek tutarının en yüksek olduğu 5 il sırasıyla **İstanbul, Ankara, Bursa, İzmir ve Adana**; keşideci sayısının en yüksek olduğu 5 il ise sırasıyla; **İstanbul, Ankara, İzmir, Bursa ve Antalya** oldu.

Tutar olarak karşılıksız işlemi yapılan çeklerin ibraz edilen çeklere oranının en yüksek olduğu 5 il sırasıyla yüzde **6,7** ile **Mardin**, **yüzde 6,4** ile **Sivas**, **yüzde 6,4** ile **Osmaniye**, **yüzde 6,2** ile **Artvin** ve **yüzde 4,7** ile **Bitlis** oldu.

6.2. PROTESTOLU SENETLER, OCAK 2018

Protesto edilen senet sayısı azaldı.

2018 yılının ilk ayında, protesto edilen toplam **76 bin** adet senedin parasal tutarı **1,2 milyar TL** oldu. Geçen yılın aynı ayına göre protesto edilen senet adedi **yüzde 11** oranında azalırken, senet tutarı **yüzde 5** oranında azaldı.

İl bazında protesto edilen senetler

Adet olarak en fazla senedin protesto edildiği ilk 5 il sırası ile **İstanbul, Ankara, Konya, İzmir ve Bursa** oldu. Tutar olarak, Türkiye genelinde protesto edilen senetlerin **yüzde 26'sını İstanbul** ilindekiler oluştururken, bunu **yüzde 10** ile **Ankara**, **yüzde 7** ile **İzmir**, **yüzde 4** ile **Konya** ve **yüzde 4** ile **Kocaeli** izledi. Protesto edilen senet tutarının en düşük olduğu iller ise **Tunceli, Siirt ve Bayburt** oldu.

Tablo 16: Ödenen Ve Karşılıksız Çekler, Protestolu Senetler, Ocak 2017

Sıra	İller	Ödenen Çekler		Karşılıksız Çekler		Karşılıksız Çekler Oranı(%)		Protesto Edilen Senetler		Karşılıksız Çek ve Protestolu Senetler Toplamı	
		Adet	Tutar (Bin TL)	Adet	Tutar (Bin TL)	Adet	Tutar	Adet	Tutar (Bin TL)	Adet	Tutar (Bin TL)
1	İstanbul	359.473	26.111.956	6.128	396.525	1,7	1,5	12.296	407.111	18.424	803.636
2	Ankara	87.868	6.479.251	2.375	201.980	2,6	3,0	6.538	136.139	8.913	338.120
3	İzmir	68.299	3.127.421	1.093	48.184	1,6	1,5	3.675	62.069	4.768	110.252
4	Antalya	45.223	1.697.037	806	34.786	1,8	2,0	2.130	31.405	2.936	66.191
5	Bursa	42.816	1.849.217	921	54.207	2,1	2,8	2.682	54.823	3.603	109.030
6	Kocaeli	31.587	1.663.155	628	35.146	1,9	2,1	1.172	14.033	1.800	49.180
7	Konya	27.413	1.279.453	392	13.191	1,4	1,0	3.739	41.220	4.131	54.411
8	Adana	25.829	1.266.352	779	31.419	2,9	2,4	1.346	18.576	2.125	49.994
9	Mersin	25.512	1.194.999	459	20.234	1,8	1,7	1.135	18.577	1.594	38.812
10	Gaziantep	21.711	1.356.264	370	14.046	1,7	1,0	1.345	21.708	1.715	35.754
11	Denizli	15.802	723.130	144	5.187	0,9	0,7	869	7.367	1.013	12.554
12	Kayseri	15.651	746.686	314	12.739	2,0	1,7	1.352	14.932	1.666	27.671
13	Hatay	14.994	623.473	237	6.071	1,6	1,0	704	7.593	941	13.664
14	Muğla	14.008	429.478	338	18.040	2,4	4,0	954	12.188	1.292	30.227
15	Manisa	13.568	462.160	278	12.301	2,0	2,6	1.213	24.684	1.491	36.985
16	Trabzon	13.492	474.693	239	14.185	1,7	2,9	759	18.475	998	32.660
17	Tekirdağ	13.200	482.267	231	9.333	1,7	1,9	609	6.892	840	16.225
18	Balıkesir	13.169	412.077	109	6.274	0,8	1,5	1.053	12.088	1.162	18.362
19	Sakarya	12.955	390.911	484	18.850	3,6	4,6	852	10.075	1.336	28.926
20	Şanlıurfa	12.951	571.254	371	45.528	2,8	7,4	659	7.511	1.030	53.040
36	Edirne	5.156	118.848	40	816	0,8	0,7	353	3.543	393	4.359
43	Kırklareli	4.068	91.290	96	1.834	2,3	2,0	204	1.771	300	3.605
Toplam		1.116.575	59.893.239	22.023	1.223.931	1,9	2,0	62.364	1.138.253	84.387	2.362.184

Kaynak: TBB Risk Merkezi

6.3. KREDİLER, ARALIK 2017

Tablo 17: Nakdi Krediler, Aralık 2017

Sıra	İller	Kamu Bankaları	Özel Bankalar	Genel Toplam
	Toplam	678.324.524	1.402.526.549	2.080.851.073
1	İstanbul	195.632.419	723.023.951	918.656.370
2	Ankara	109.411.156	173.076.748	282.487.904
3	İzmir	37.964.171	67.408.169	105.372.340
4	Antalya	33.850.661	40.013.791	73.864.452
5	Bursa	20.237.358	38.438.970	58.676.329
6	Gaziantep	14.781.964	29.535.947	44.317.911
7	Konya	19.895.061	19.911.347	39.806.408
8	Kocaeli	12.598.830	25.248.029	37.846.859
9	Adana	14.223.834	22.596.679	36.820.513
10	Denizli	10.528.430	22.299.208	32.827.638
11	Mersin	9.736.598	16.620.565	26.357.163
12	Kayseri	9.094.627	13.472.834	22.567.461
13	Hatay	9.042.595	11.490.295	20.532.890
14	Manisa	8.044.945	10.658.910	18.703.854
15	Muğla	5.846.210	11.999.287	17.845.498
16	Tekirdağ	6.583.014	10.159.134	16.742.148
33	Edirne	2.869.578	3.344.974	6.214.552
41	Kırklareli	2.361.489	2.655.432	5.016.921

Kaynak: TBB Risk Merkezi

Tablo 18: Kredilerin Sektörel Dağılımı, 4. Çeyrek 2017 (BİN TL)

Sıra	Şehir	Gıda Meşrubat ve Tütün	İnşaat	Metal ve İşlenmiş Maden	Finansal Kuruluşlar	Tekstil ve Tekstil Ürünleri	Toptan Ticaret ve Komisyonculuk	Turizm	Ziraat ve Balıkçılık	Enerji	Denizcilik	Toplam
	Türkiye	61.887.122	180.546.665	60.487.339	54.519.530	66.040.265	187.295.847	62.596.090	86.810.975	156.868.024	15.845.689	932.897.546
1	İSTANBUL	21.625.083	90.813.690	28.969.401	52.287.601	27.791.908	88.192.249	25.041.027	3.054.800	58.204.493	9.582.243	405.562.495
2	ANKARA	3.951.387	46.759.558	3.461.585	782.250	493.328	17.103.217	4.523.245	7.406.450	55.507.323	2.344.888	142.333.231
3	İZMİR	4.525.195	5.058.705	3.542.107	250.678	1.926.419	9.973.014	1.097.296	5.286.829	3.897.858	1.887.843	37.445.944
4	ANTALYA	739.731	3.013.055	536.917	84.320	179.751	6.513.838	19.948.062	3.666.132	1.076.280	119.794	35.877.880
5	GAZİANTEP	3.127.188	2.025.166	346.185	204.338	14.031.698	5.377.737	160.414	1.966.292	2.515.168	1.563	29.755.749
6	BURSA	1.808.387	2.919.309	2.066.258	99.136	5.959.462	5.150.211	769.412	2.573.562	2.120.008	183.829	23.649.574
7	KONYA	6.179.204	1.443.060	1.054.784	38.320	129.752	3.851.173	224.671	4.719.205	4.352.264	2.562	21.994.995
8	DENİZLİ	829.605	738.477	1.566.967	127.184	3.476.022	1.697.024	177.860	1.561.173	11.717.888	81	21.892.281
9	KOCAELİ	520.248	3.270.805	3.848.266	200.679	364.339	4.249.345	1.094.270	551.961	2.013.436	716.079	16.829.428
10	ADANA	1.360.598	1.891.791	678.792	40.443	2.003.859	4.210.364	295.430	4.101.861	2.109.211	74.282	16.766.631
11	HATAY	323.103	1.233.763	6.014.350	10.415	113.685	3.075.300	273.861	1.402.258	284.020	151.586	12.882.341
12	K.MARAŞ	282.011	471.374	190.479	15.579	4.458.966	1.273.942	60.113	832.516	2.345.532	116.868	10.047.380
13	MERSİN	1.041.818	1.351.741	407.195	21.325	113.314	3.743.338	246.333	2.701.208	271.543	24.779	9.922.594
14	MUĞLA	190.508	1.286.841	40.396	22.955	28.303	885.847	2.778.523	1.997.665	1.333.185	107.314	8.671.537
15	KAYSERİ	786.065	1.302.458	936.676	33.733	823.413	2.031.980	157.157	1.524.755	1.011.340	141	8.607.718
16	MANİSA	1.197.124	481.343	445.115	7.382	80.167	1.700.626	281.060	3.325.989	87.046	3	7.605.855
17	AYDIN	557.010	870.674	151.189	10.806	192.229	1.142.465	1.183.658	2.528.899	443.294	1.859	7.082.083
18	BALIKESİR	1.431.317	811.833	155.077	26.676	182.073	1.117.365	346.295	2.004.612	273.768	340.053	6.689.069
19	TEKİRDAĞ	208.992	1.044.158	394.809	14.297	726.272	1.364.694	158.795	1.475.955	310.763	692	5.699.427
30	EDİRNE	692.552	220.895	20.924	2.980	5.593	447.277	129.438	1.268.299	17.476	43	2.805.477
39	KIRKLARELİ	233.695	170.468	30.848	4.502	29.339	359.102	58.436	913.599	328.004	6	2.127.999

Kaynak: FİNTÜRK

Tablo 19: Takipteki Kredilerin Sektörel Dağılımı, 4. Çeyrek 2017 (BİN TL)

Sıra	Şehir	Gıda Meşrubat ve Tütün	İnşaat	Metal ve İşlenmiş Maden	Finansal Kuruluşlar	Tekstil ve Tekstil Ürünleri	Toptan Ticaret ve Komisyonculuk	Turizm	Ziraat ve Balıkçılık	Enerji	Denizcilik	Kredi Kartları	Toplam
	Türkiye	2.139.267	6.492.619	2.034.896	226.683	2.260.857	8.622.712	1.745.979	2.514.335	1.191.291	1.254.909	28.483.548	2.139.267
1	İSTANBUL	665.231	2.436.050	807.172	87.947	1.087.833	2.738.242	878.307	391.337	389.860	1.076.803	10.558.782	665.231
2	ANKARA	107.123	2.139.525	125.437	4.558	41.351	554.578	150.834	110.786	381.820	13.434	3.629.446	107.123
3	İZMİR	152.477	149.693	77.303	1.026	99.152	551.472	49.305	98.913	10.996	9.836	1.200.173	152.477
4	GAZİANTEP	69.722	118.697	15.396	18.512	242.317	443.585	24.645	43.850	75.754	0	1.052.478	69.722
5	ANTALYA	31.937	141.107	5.622	386	37.545	403.520	250.686	101.725	10.540	2.752	985.820	31.937
6	HATAY	12.022	29.435	383.137	22	3.257	379.201	3.864	51.733	3.005	0	865.676	12.022
7	ADANA	71.743	133.865	18.961	1.030	103.308	265.958	9.899	136.990	8.394	13	750.161	71.743
8	BURSA	42.294	83.017	21.573	59.726	116.261	269.853	17.426	63.129	5.351	135	678.765	42.294
9	KOCAELİ	23.640	125.235	227.836	482	3.657	162.442	6.389	22.189	27.601	180	599.651	23.640
10	KONYA	111.417	43.432	50.794	595	7.139	214.568	6.858	73.486	12.358	13	520.660	111.417
22	TEKİRDAĞ	12.851	24.135	2.891	383	67.815	49.354	18.683	18.505	4.431	169	199.217	12.851
36	KIRKLARELİ	24.141	9.387	1.373	6	2.227	20.330	2.254	53.645	365	0	113.728	24.141
43	EDİRNE	15.250	8.637	631	199	1.109	21.952	3.404	22.244	600	0	74.026	15.250

Kaynak: FİNTÜRK

Tablo 20: Bankaların Takibe Aldığı Ticari Kredilerin Durumu, 4. Çeyrek 2017 (BİN TL)

Sıra	Şehir	Toplam Nakdi Krediler	Nakdi Krediler	Takipteki Alacaklar	Gayrinakdi Krediler	Takipteki Alacak Oranı %
1	İSTANBUL	816.920.970	796.551.780	20.369.190	268.404.874	2%
2	ANKARA	257.254.996	248.777.357	8.477.639	138.251.433	3%
3	İZMİR	104.300.105	100.951.449	3.348.656	18.845.367	3%
4	ANTALYA	70.898.364	68.445.963	2.452.401	7.697.524	3%
5	BURSA	65.481.341	63.889.239	1.592.102	12.557.314	2%
6	GAZİANTEP	48.860.349	47.134.875	1.725.474	10.850.466	4%
7	KOCAELİ	44.627.834	43.121.245	1.506.589	15.239.713	3%
8	KONYA	41.418.061	40.214.901	1.203.160	7.315.642	3%
9	ADANA	39.482.795	37.483.907	1.998.888	6.618.440	5%
10	DENİZLİ	33.128.856	32.372.114	756.742	7.470.519	2%
11	YURT DIŞI	32.889.147	32.058.347	830.800	51.790.792	3%
12	MERSİN	27.472.607	26.242.446	1.230.161	3.622.938	4%
13	HATAY	24.802.933	23.699.334	1.103.599	6.342.456	4%
14	KAYSERİ	23.100.560	22.313.802	786.758	3.614.547	3%
15	MANİSA	21.661.374	21.017.155	644.219	3.854.690	3%
16	MUĞLA	19.876.853	19.239.350	637.503	1.725.081	3%
17	AYDIN	17.870.211	17.194.450	675.761	1.213.768	4%

18	BALIKESİR	17.681.388	17.124.647	556.741	1.824.010	3%
19	TEKİRDAĞ	17.473.475	16.982.541	490.934	1.914.679	3%
36	EDİRNE	6.317.840	6.135.437	182.403	373.971	3%
41	KIRKLARELİ	5.606.894	5.382.488	224.406	420.765	4%

Kaynak: FİNTÜRK

6.4. FİNANSAL YATIRIM ARAÇLARININ REEL GETİRİ ORANLARI, OCAK 2018

Aylık en yüksek reel getiri BIST 100 Endeksi'nde oldu

En yüksek aylık reel getiri, yurt içi üretici fiyat endeksi (Yİ-ÜFE) ile indirildiğinde %5,63, tüketici fiyat endeksi (TÜFE) ile indirildiğinde ise %5,60 oranlarıyla BIST 100 Endeksi'nde gerçekleşti.

Yİ-ÜFE ile indirildiğinde; yatırım araçlarından külçe altın %2,23, devlet iç borçlanma senetleri (DİBS) %0,83 ve Euro %0,18 oranında reel getiri sağladı. Buna karşılık, mevduat faizi (brüt) %0,10 ve Amerikan Doları %2,74 oranında yatırımcısına kaybettirdi. TÜFE ile indirildiğinde külçe altın %2,20, DİBS %0,80 ve Euro %0,15 oranında reel getiri sağlarken, mevduat faizi (brüt) %0,13 ve Amerikan Doları %2,77 oranında yatırımcısına kaybettirdi.

BIST 100 Endeksi üç aylık değerlendirmede; Yİ-ÜFE ile indirildiğinde %5,34, TÜFE ile indirildiğinde ise %6,57 oranıyla yatırımcısına en yüksek reel getiri sağlayan yatırım aracı olurken; DİBS, Yİ-ÜFE ile indirildiğinde %3,31, TÜFE ile indirildiğinde ise %2,19 oranında yatırımcısına en çok kaybettiren yatırım aracı oldu.

Altı aylık değerlendirmeye göre külçe altın; Yİ-ÜFE ile indirildiğinde %6,24, TÜFE ile indirildiğinde ise %7,00 oranında yatırımcısına en yüksek kazancı sağladı. Aynı dönemde DİBS, Yİ-ÜFE ile indirildiğinde %5,77, TÜFE ile indirildiğinde ise %5,09 oranında yatırımcısına en çok kaybettiren yatırım aracı oldu.

Yıllık değerlendirmede en yüksek reel getiri BIST 100 Endeksi'nde gerçekleşti

Finansal yatırım araçları yıllık olarak değerlendirildiğinde BIST 100 Endeksi; Yİ-ÜFE ile indirildiğinde %28,60, TÜFE ile indirildiğinde ise %30,68 oranında yatırımcısına en fazla reel getiriyi sağladı. Diğer taraftan, Amerikan Doları Yİ-ÜFE ile indirildiğinde %10,25, TÜFE ile indirildiğinde ise %8,79 oranlarıyla yatırımcısına en çok kaybettiren yatırım aracı oldu.

Tablo 21: Finansal Yatırım Araçlarının Nominal Ve Reel Getirileri (%), Ocak 2018

Yatırım araçları	Dönem														
	Aylık			3 Aylık			6 Aylık			Yıllık			Yıllık ortalama		
	Nominal getiri	Reel getiri		Nominal getiri	Reel getiri		Nominal getiri	Reel getiri		Nominal getiri	Reel getiri		Nominal getiri	Reel getiri	
	Yİ-ÜFE	TÜFE	Yİ-ÜFE	TÜFE	Yİ-ÜFE	TÜFE	Yİ-ÜFE	TÜFE	Yİ-ÜFE	TÜFE	Yİ-ÜFE	TÜFE	Yİ-ÜFE	TÜFE	
Mevduat faizi (brüt)	0,89	-0,10	-0,13	3,12	-1,25	-0,11	5,81	-1,45	-0,75	9,48	-2,37	-0,79	11,05	-3,99	-0,16
BIST 100 endeksi	6,68	5,63	5,60	10,01	5,34	6,57	11,58	3,92	4,66	44,21	28,60	30,68	30,83	13,12	17,62
Amerikan doları	-1,78	-2,74	-2,77	2,70	-1,66	-0,51	5,94	-1,33	-0,63	0,65	-10,25	-8,79	18,34	2,32	6,39
Euro	1,17	0,18	0,15	6,51	1,99	3,18	12,24	4,54	5,28	15,50	3,00	4,67	22,61	6,01	10,23
Külçe altın	3,24	2,23	2,20	6,89	2,36	3,55	14,07	6,24	7,00	12,60	0,41	2,04	19,98	3,74	7,87
Devlet iç borçlanma senetleri	1,83	0,83	0,80	0,97	-3,31	-2,19	1,18	-5,77	8,13	8,13	-3,58	-2,01	6,56	-7,87	-4,20

Kaynak: TÜİK

Tablo 22: Yİ-ÜFE Ve TÜFE (2003=100) Değişim Oranları (%), Ocak 2018

	Aylık	3 Aylık	6 Aylık	Yıllık	Yıllık ortalama
Yİ-ÜFE	0,99	4,43	7,37	12,14	15,66
TÜFE	1,02	3,23	6,61	10,35	11,23

Kaynak: TÜİK

7. KURULAN VE KAPANAN ŞİRKET İSTATİSTİKLERİ

7.1. TÜRKİYE ODALAR VE BORSALAR BİRLİĞİ KURULAN VE KAPANAN ŞİRKET BİLGİLERİ, OCAK 2018

2018 Ocak ayında kurulan şirket sayısında bir önceki aya göre %61,04 artış oldu.

- Kurulan şirket sayısında bir önceki aya göre %61,04, kooperatif sayısında %24,68 ve gerçek kişi ticari işletme sayısında %25,40 artış olmuştur.
- Kapanan şirket sayısı bir önceki aya göre %9,73, kooperatif sayısı %39,19 ve gerçek kişi ticari işletme sayısı %64,50 artmıştır.

2018 yılı Ocak ayında, 2017 yılı Ocak ayına göre kurulan şirket sayısında %53,54 artış oldu.

- 2018 yılı Ocak ayında, 2017 yılı Ocak ayına göre kurulan şirket sayısı %53,54, kurulan kooperatif sayısı %47,69 artarken kurulan gerçek kişi ticari işletme sayısı %4,62 azalmıştır.
- 2018 yılı Ocak ayında, kapanan şirket sayısı 2017 yılının aynı ayına göre %14,62 oranında artarken, kapanan gerçek kişi ticari işletme sayısı %1,48 oranında, kapanan kooperatif sayısı %3,29 azalmıştır.

2018 yılı Ocak ayında tüm illerde şirket kuruluşu gerçekleşmiştir.

- 2018 yılı Ocak ayında kurulan toplam 9.631 şirket ve kooperatifin %82,69'u limited şirket, %16,31'i anonim şirket, %1,00'ü ise kooperatiftir. Şirket ve kooperatiflerin %39,94'ü İstanbul, %10,13'ü Ankara, %6,84'ü İzmir'de kurulmuştur.
- Bu ay tüm illerde şirket kuruluşu gerçekleşmiştir.

Tablo 24: Kurulan ve Kapanan Şirketlerin Genel Görünümü, Ocak 2018

İLAN TÜRÜ	ŞİRKET TÜRÜ	OCAK 2018	ARALIK 2017	Bir Önceki Aya Göre Değişim (%)	OCAK 2017	Bir Önceki Yılın Aynı Ayına Göre Değişim (%)
Kurulan*	Şirket	9.535	5.921	61,04	6.210	53,54
	Kooperatif	96	77	24,68	65	47,69
	Ger.Kişi Tic.İşl.	4.937	3.937	25,40	5.176	-4,62
Tasfiye	Şirket	1.483	1.323	12,09	1.181	25,57
	Kooperatif	54	61	-11,48	61	-11,48
Kapanan**	Şirket	2.211	2.015	9,73	1.929	14,62
	Kooperatif	206	148	39,19	213	-3,29
	Ger.Kişi Tic.İşl.	2.803	1.704	64,50	2.845	-1,48

Kaynak: TOBB

2018 Ocak ayında kurulan şirketlerin sermayelerinin toplamı, bir önceki aya göre %22,11 oranında arttı.

- 2018 yılı Ocak ayında 9.631 şirket ve kooperatif kurulmuştur. Bu dönemde kurulan toplam 7.964 limited şirket, toplam sermayenin %57,76'sını 1.571 anonim şirket ise %42,24'ünü oluşturmaktadır. Ocak ayında kurulan şirketlerin sermayelerinin toplamı, Aralık ayına göre %22,11 oranında artmıştır.

2018 Ocak ayında şirket ve kooperatiflerin 2.940'ı ticaret, 1.379'u imalat ve 1.323'ü inşaat sektöründe kurulmuştur. 2.016 gerçek kişi ticari işletmesi ise ticaret sektöründe kuruldu.

- 2018 Ocak ayında şirket ve kooperatiflerin 2.940'ı ticaret, 1.379'u imalat ve 1.323'ü inşaat sektöründe kurulmuştur. 2.016 gerçek kişi ticari işletmesi ise ticaret sektöründedir.
- 2018 Ocak ayında kurulan gerçek kişi ticari işletmelerinin; 2.016'sı toptan ve perakende ticaret motorlu taşıtların ve motosikletlerin onarımı, 908'ü inşaat, 633'ü imalat sektöründedir.
- Bu ay kapanan şirket ve kooperatiflerin; 787'si toptan ve perakende ticaret, motorlu taşıtların ve motosikletlerin onarımı, 427'si inşaat, 275' imalat sektöründedir.
- Bu ay kapanan gerçek kişi ticari işletmelerinin 1.232's toptan ve perakende ticaret, motorlu taşıtların ve motosikletlerin onarımı, 464'ü inşaat, 254'ü imalat sektöründedir.

2018 Ocak ayında kurulan 96 Kooperatifin 41'i Konut Yapı Kooperatifidir.

- 2018 Ocak ayında kurulan 96 Kooperatifin 41'i Konut Yapı Kooperatifi, 10'u Motorlu Taşıyıcılar Kooperatifi ve 8'er adet olmak üzere Tarımsal Kalkınma Kooperatifi ile Üretim ve Pazarlama Kooperatifi olarak kurulmuştur.

2018 yılı Ocak ayında 844 adet yabancı ortak sermayeli şirket kuruldu.

- 2018 yılı Ocak ayında kurulan 844 yabancı ortak sermayeli şirketin 427'si Türkiye, 118'i Suriye, 84'ü Suudi Arabistan ortaklı olarak kurulmuştur.
- Kurulan 844 yabancı ortak sermayeli şirketin 109'u anonim, 735'i limited şirkettir. Bu şirketlerin 120'si Belirli bir mala tahsis edilmemiş mağazalardaki toptan ticaret, 63'ü İkamet amaçlı olan veya ikamet amaçlı olmayan binaların inşaatı, 57'si Gayrimenkul acenteleri sektöründe kurulmuştur.
- Kurulan yabancı ortak sermayeli şirketlerin toplam sermayelerinin %78,25'ini yabancı sermayeli ortak payını oluşturmaktadır.

Tablo 25: Kurulan ve Kapanan Şirketlerin İllere Göre Durumu, Aralık 2017

SIRA	İL ADI	2017 ARALIK (BİR AYLIK)										
		KURULAN				TASFİYE			KAPANAN			
		ŞİRKET	KOOP.	GER. KİŞİ TİC. İŞL.	TOPLAM	ŞİRKET	KOOP.	TOPLAM	ŞİRKET	KOOP.	GER. KİŞİ TİC. İŞL.	TOPLAM
1	İSTANBUL	3844	3	2420	6267	722	5	727	1171	21	1037	2229
2	ANKARA	959	17	174	1150	127	3	130	132	14	324	470
3	İZMİR	649	10	236	895	91	1	92	140	12	142	294
4	BURSA	424	4	127	555	38	4	42	59	12	60	131
5	ANTALYA	342	2	139	483	46	2	48	55	8	102	165
6	KOCAELİ	224	0	98	322	42	1	43	37	2	31	70
7	KONYA	201	1	111	313	29	4	33	60	11	74	145
8	GAZİANTEP	215	2	87	304	18	2	20	16	1	21	38
9	MERSİN	193	1	71	265	13	0	13	30	2	32	64
10	ADANA	187	1	61	249	38	0	38	59	0	44	103
11	KAYSERİ	150	3	63	216	34	1	35	39	1	42	82
12	MUĞLA	128	1	73	202	16	1	17	31	5	59	95
13	ESKİŞEHİR	79	2	77	158	8	0	8	22	5	50	77
14	TEKİRDAĞ	87	0	65	152	8	0	8	14	3	42	59
31	KIRKLARELİ	23	0	32	55	1	0	1	4	1	18	23
35	EDİRNE	27	2	14	43	7	0	7	4	3	12	19
	TOPLAM	9535	96	4937	14568	1483	54	1537	2211	206	2803	5220

Kaynak: TOBB

8. KULLANILAN VERİLERİN KAYNAKLARI

Ekonomik, Ticari, Sosyal ve Finansal verilerden oluşan çalışmada 'TÜİK', 'TOBB', 'BDDK', 'TBB', 'TCMB', 'İŞKUR', 'Ekonomi Bakanlığı', 'Bilim, Sanayi ve Teknoloji Bakanlığı', 'Gümrük ve Ticaret Bakanlığı', 'Kalkınma Bakanlığı', 'TİM', 'İMİB', 'FİNTÜRK', 'TÜSAYDER' ve diğer resmi kaynakların yayınladıkları istatistik ve veriler kullanılmıştır. Hatalı veri ve yazım hatalarında ilgili kurumların yayınladıkları orijinal veriler geçerlidir.