

**ÇERKEZKÖY TİCARET VE SANAYİ ODASI
EKONOMİK, TİCARİ, BEŞERİ, SOSYAL VE
FİNANSAL BİLGİLER
HAZİRAN-2**

24.07.2017

AYŞENUR TAŞ
PROJE GELİŞTİRME YÖNETİCİSİ

AYÇA IRMAK KARAGÖZ CEN
PROJE UZMANI

I.İÇİNDEKİLER

1. EKONOMİK VERİLER; ENFLASYON VERİLERİ	4
1.1. YURT DIŞI ÜRETİCİ FİYAT ENDEKSİ, HAZİRAN 2017	4
1.1.1. YURT DIŞI ÜRETİCİ FİYAT ENDEKSİ DEĞİŞİM ORANLARI, HAZİRAN 2017.....	4
1.2. SATIN ALMA FİYAT ENDEKSİ, HAZİRAN 2017	5
2. EKONOMİK VERİLER; GÜVEN ENDEKSLERİ	7
2.1. DIŞ TİCARET ENDEKSİ, MAYIS 2017	7
2.2. SANAYİ CİRO ENDEKSİ, MAYIS 2017	9
3. EKONOMİK VERİLER; DIŞ TİCARET	11
3.1. ÜLKE GRUPLARI İLE İHRACAT, HAZİRAN 2017	11
3.2. ÜLKE GRUPLARI İLE İTHALAT, HAZİRAN 2017	12
4. BEŞERİ-EKONOMİK VERİLER; İSTİHDAM.....	13
4.1. İLLER İTİBARIYLA İŞ BAŞVURULARI VE İŞE YERLEŞTİRMELER, OCAK 2017	13
4.2. İLLER İTİBARIYLA ENGELLİ VE ESKİ HÜKÜMLÜ-TMY'LERİN İŞ BAŞVURULARI, AÇIK İŞLER VE YERLEŞTİRME DAĞILIMI, OCAK 2017.....	15
4.3. İŞGÜCÜ İSTATİSTİKLERİ, NİSAN 2017.....	17
5. SEKTÖR VERİLERİ; İNŞAAT	19
5.1. İLLERE GÖRE KONUT SATIŞ İSTATİSTİKLERİ, HAZİRAN 2017.....	19
5.2. ELEKTRİK VE DOĞALGAZ FİYATLARI (II. DÖNEM:TEMMUZ-ARALIK 2016).....	20
6. FİNANS VERİLERİ; ÇEK-SENET-KREDİ	21
6.1. ÇEK BİLGİLERİ, HAZİRAN 2017	21
6.2. PROTESTOLU SENETLER, HAZİRAN 2017	21
6.3. KREDİLER, MAYIS 2017	23
6.4. FİNANSAL YATIRIM ARAÇLARININ REEL GETİRİ ORANLARI, HAZİRAN 2017.....	25
7. KURULAN VE KAPANAN ŞİRKET İSTATİSTİKLERİ	27
7.1. TÜRKİYE ODALAR VE BORSALAR BİRLİĞİ KURULAN VE KAPANAN ŞİRKET BİLGİLERİ, HAZİRAN 2017	27
8. KULLANILAN VERİLERİN KAYNAKLARI.....	30

II.ŞEKİL LİSTESİ

Şekil 1: Yurt Dışı Üretici Fiyat Endeksi.....	4
Şekil 2: Satın Alma Fiyat Endeksi.....	6
Şekil 3: Dış Ticaret Miktar Endeksi.....	8
Şekil 4: Takvim Etkisinden Arındırılmış Sanayi Ciro Endeksi.....	9
Şekil 5: Mevsim ve Takvim Etkisinden Arındırılmış Sanayi Ciro Endeksi.....	10

III. TABLO LİSTESİ

Tablo 1: Yurt Dışı Üretici Fiyat Endeksi Değişim Oranları.....	4
Tablo 2: Sektör Bazında Yurt Dışı Üretici Fiyat Endeksi Değişim Oranları.....	5
Tablo 3: Dış Ticaret Endeksleri.....	7
Tablo 4: Sanayi Ciro Endeksleri.....	9
Tablo 5: Ana Sanayi Gruplarına Göre Endeks ve Değişim Oranları.....	10
Tablo 6: Ülke Grupları İle İhracat.....	11
Tablo 7: Ülke Grupları İle İthalat.....	12
Tablo 8: İş Başvuruları ve Açık İşe Yerleştirmeler.....	13
Tablo 9: İstihdamı Zorunlu Kontenjanların İş Başvuruları ve Açık İşe Yerleştirmeler.....	15
Tablo 10: Mevsim etkilerinden arındırılmamış temel işgücü göstergeleri.....	17
Tablo 11: Mevsim etkilerinden arındırılmış temel işgücü göstergeleri.....	18
Tablo 12: İlk Satış Ve İkinci El Satış Ayrıntısında İllere Göre Konut Satışları.....	19
Tablo 13: İpotekli Ve Diğer Ayrıntısında İllere Göre Konut Satış Sayıları.....	19
Tablo 14: Elektrik Ortalama Birim Fiyatları II. Dönem: Temmuz-Aralık 2016.....	20
Tablo 15: Doğalgaz Ortalama Birim Fiyatları II. Dönem: Temmuz-Aralık 2016.....	20
Tablo 16: Ödenen Ve Karşılıksız Çekler, Protestolu Senetler.....	22
Tablo 17: Nakdi Krediler.....	23
Tablo 18: Kredilerin Sektörel Dağılımı.....	24
Tablo 19: Takipteki Kredilerin Sektörel Dağılımı.....	24
Tablo 20: Bankaların Takibe Aldığı Ticari Kredilerin Durumu.....	25
Tablo 21: Finansal Yatırım Araçlarının Nominal Ve Reel Getirileri (%).....	26
Tablo 22: Yİ-ÜFE Ve TÜFE (2003=100) Değişim Oranları(%).....	26
Tablo 23: Kurulan ve Kapanan Şirketlerin Genel Görünümü.....	27
Tablo 24: Kurulan ve Kapanan Şirketlerin İllere Göre Durumu.....	29

1. EKONOMİK VERİLER; ENFLASYON VERİLERİ

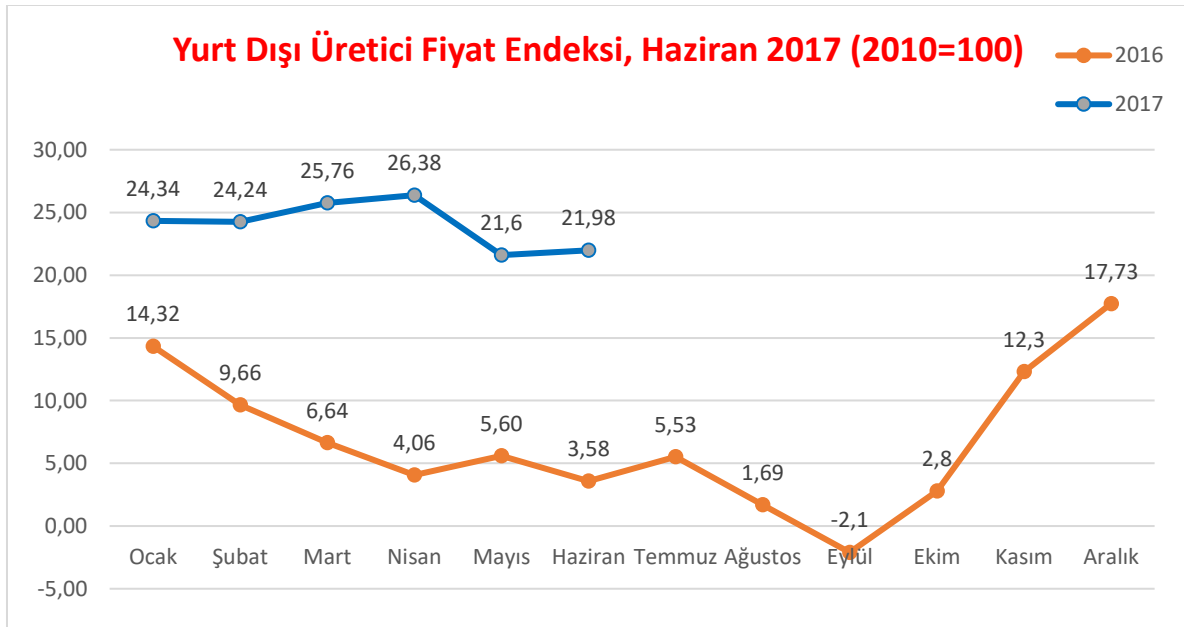
1.1. YURT DIŞI ÜRETİCİ FİYAT ENDEKSİ, HAZİRAN 2017

Yurt dışı üretici fiyat endeksi aylık %0,14 düştü

Ülke sınırları içinde üretimi yapılarak yurt dışına ihraç edilen malların üretici fiyatlarındaki değişimi ölçen yurt dışı üretici fiyat endeksi (YD-ÜFE), 2017 yılı Haziran ayında bir önceki aya göre %0,14 düşüş, bir önceki yılın Aralık ayına göre %5,72, bir önceki yılın aynı ayına göre %21,98 ve on iki aylık ortalamalara göre %15,11 artış gösterdi.

Sanayinin iki sektörünün bir önceki aya göre değişimleri; madencilik ve taşocakçılığı sektöründe %1,52, imalat sanayi sektöründe ise %0,11 düşüş olarak gerçekleşti.

Şekil 1: Yurt Dışı Üretici Fiyat Endeksi



Kaynak: TÜİK

1.1.1. YURT DIŞI ÜRETİCİ FİYAT ENDEKSİ DEĞİŞİM ORANLARI, HAZİRAN 2017

Tablo 1: Yurt Dışı Üretici Fiyat Endeksi Değişim Oranları

	Haziran 2016	Haziran 2017
Bir önceki aya göre değişim oranı (%)	-0,45	-0,14
Bir önceki yılın Aralık ayına göre değişim oranı (%)	2,04	5,72
Bir önceki yılın aynı ayına göre değişim oranı (%)	3,58	21,98
On iki ayın ortalamalarına göre değişim oranı (%)	9,54	15,11

Kaynak: TÜİK

Aylık en fazla düşüş kok ve rafine petrol ürünlerinde gerçekleşti

Bir önceki aya göre en fazla düşüş; %6,09 ile kok ve rafine petrol ürünleri, %3,33 ile bilgisayarlar ile elektronik ve optik ürünler, %2,67 ile diğer madencilik ve taşocakçılığı ürünleri alt sektörlerinde gerçekleşti. Buna karşılık basım ve kayıt hizmetleri %3,30, giyim eşyası %1,41, elektrikli teçhizat %0,84 ile bir önceki aya göre endekslerin en fazla arttığı alt sektörler oldu.

Ana sanayi gruplarında en fazla aylık düşüş enerji mallarında gerçekleşti

Ana sanayi grupları sınıflamasına göre 2017 yılı Haziran ayında en fazla aylık düşüş enerji mallarında gerçekleşti.

Tablo 2: Sektör Bazında Yurt Dışı Üretici Fiyat Endeksi Değişim Oranları

Sektörler ve Ana Sanayi Grupları	Endeks	Aylık Değişim %	Bir Önceki Yılın Aralık Ayına Göre Değişim %	Bir Önceki Yılın Aynı Ayına Göre Değişim %	On İki Aylık Ortalamalara Göre Değişim %
Yurt dışı ÜFE	195,04	-0,14	5,72	21,98	15,11
Madencilik ve Taş Ocakçılığı	196,24	-1,52	3,26	21,76	19,92
İmalat Sanayi	195,03	-0,11	5,78	21,99	15,00
Ara Mali	205,16	0,11	7,63	24,98	16,91
Dayanıklı Tüketim Mali	173,39	-1,02	5,02	21,40	14,70
Dayaniksız Tüketim Mali	195,49	0,28	4,17	17,53	10,92
Enerji	189,02	-6,09	-6,52	29,51	34,29
Sermaye Mali	182,16	0,08	6,05	18,98	12,77

Kaynak: TÜİK

1.2. SATIN ALMA FİYAT ENDEKSİ, HAZİRAN 2017

TÜSAYDER Satınalma Fiyat Endeksi, 2017 yılı Haziran ayında 170.49 olarak bir önceki aya göre %0.61 azalış, bir önceki yılın Aralık ayına göre %6.40 artış gösterdi.

Satınalma Ana Grupları itibariyle endeks puanları ve değişim oranları şu şekilde gerçekleşti :

TÜSAYDER Metal Fiyat Endeksi, 2017 yılı Haziran ayında 135,63 olarak bir önceki aya göre %0,01 azalış, bir önceki yılın Aralık ayına göre %6.61 artış gösterdi.

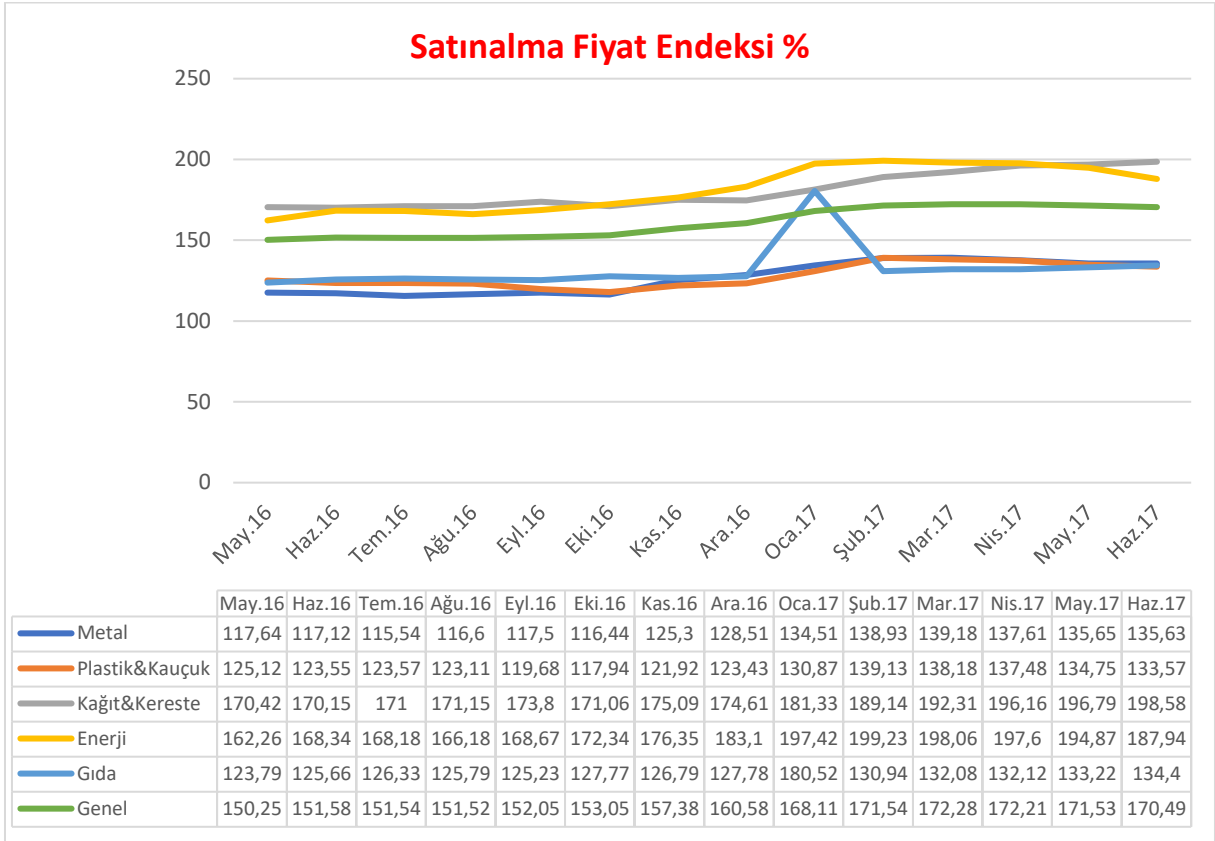
TÜSAYDER Plastik&Kauçuk Fiyat Endeksi; 2017 yılı Haziran ayında 133,57 olarak bir önceki aya göre %0,87 azalış, bir önceki yılın Aralık ayına göre %8,22 artış gösterdi.

TÜSAYDER Kağıt&Kereste Fiyat Endeksi; 2017 yılı Haziran ayında 198,58 olarak bir önceki aya göre %0,91 artış, bir önceki yılın Aralık ayına göre %13,73 artış gösterdi.

TÜSAYDER Enerji Fiyat Endeksi; 2017 yılı Haziran ayında 187,94 olarak bir önceki aya göre %3,55 azalış, bir önceki yılın Aralık ayına göre %2,64 artış gösterdi.

TÜSAYDER Gıda Fiyat Endeksi; 2017 yılı Haziran ayında 134,40 olarak bir önceki aya göre %0,89 artış, bir önceki yılın Aralık ayına göre %5,17 artış gösterdi.

Şekil 2: Satın Alma Fiyat Endeksi



Kaynak: TÜSAYDER

2. EKONOMİK VERİLER; GÜVEN ENDEKSLERİ

2.1. DIŞ TİCARET ENDEKSİ, MAYIS 2017

İhracat birim değer endeksi %0,9 azaldı

İhracat birim değer endeksi Mayıs ayında bir önceki yılın aynı ayına göre %0,9 azaldı. Endeks bir önceki yılın aynı ayına göre, gıda, içecek ve tütünde %7 ve imalat sanayinde (gıda, içecek, tütün hariç) %0,7 azalırken, ham maddelerde (yakıt hariç) %7,3 ve yakıtlarda %9,8 arttı.

İthalat birim değer endeksi %5,7 arttı

İthalat birim değer endeksi Mayıs ayında bir önceki yılın aynı ayına göre %5,7 arttı. Endeks bir önceki yılın aynı ayına göre, gıda, içecek ve tütünde %2,8 azalırken, ham maddelerde (yakıt hariç) %13,7, yakıtlarda %18,1 ve imalat sanayinde (gıda, içecek, tütün hariç) %1,6 arttı.

Tablo 3: Dış Ticaret Endeksleri

Sektörler (SITC Rev.3)	İHRACAT			İTHALAT		
	Endeks		Değişim %	Endeks		Değişim %
	2016 Mayıs	2017 Mayıs	2017 Mayıs/ 2016 Mayıs	2016 Mayıs	2017 Mayıs	2017 Mayıs/ 2016 Mayıs
	Birim Değer Endeksleri					
Genel	93,1	92,3	-0,9	82,7	87,4	5,7
Gıda, içecek ve tütün	102,7	95,5	-7,0	94,1	91,5	-2,8
Ham maddeler (yakıt hariç)	90,8	97,4	7,3	76,1	86,5	13,7
Yakıtlar	62,4	68,6	9,8	53,5	63,1	18,1
İmalat(gıda, içecek ve tütün hariç)	92,9	92,2	-0,7	94,2	95,7	1,6
SITC'de başka bir yerde sınıflandırılmayan ürünler	110,0	109,9	-0,1	89,5	99,0	10,6
	Miktar Endeksleri					
Genel	137,0	155,5	13,5	134,5	154,9	15,2
Gıda, içecek ve tütün	117,1	130,6	11,5	145,4	247,8	70,4
Ham maddeler (yakıt hariç)	123,5	149,7	21,2	122,2	149,7	22,5
Yakıtlar	92,7	139,1	50,0	123,4	144,6	17,2
İmalat(gıda, içecek ve tütün hariç)	130,1	155,7	19,6	130,9	133,9	2,2
SITC'de başka bir yerde sınıflandırılmayan ürünler	549,0	298,6	-45,6	290,8	913,3	214,1

Kaynak: TÜİK

SITC: Uluslararası Standart Ticaret Sınıflaması

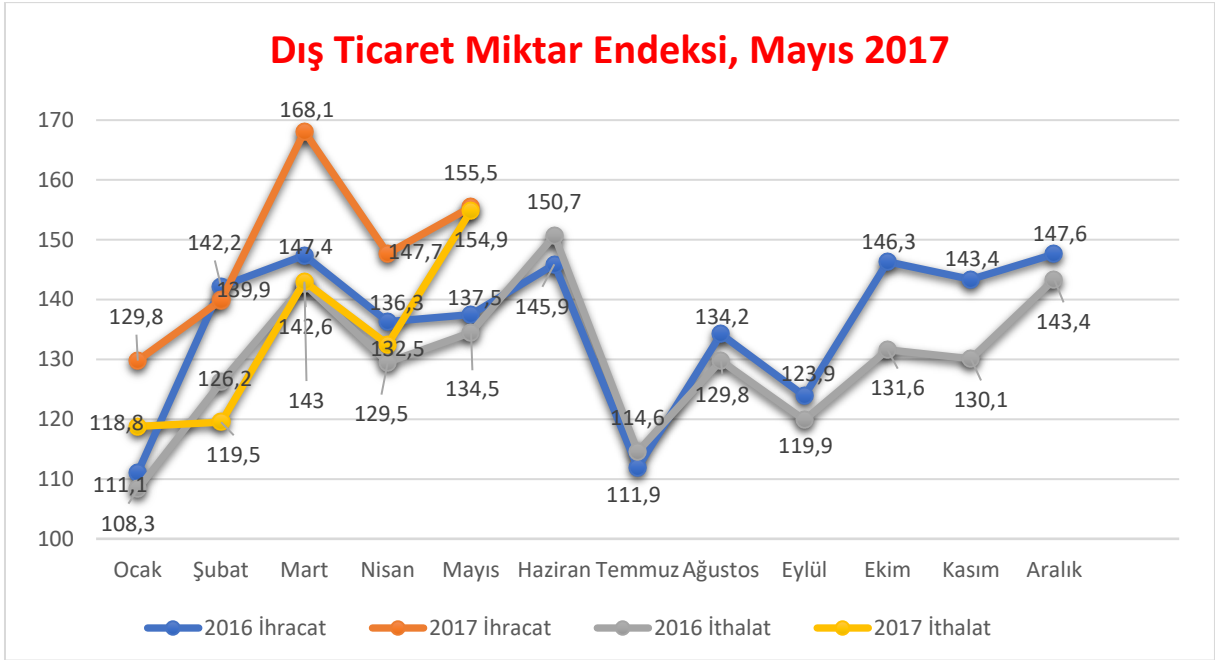
İhracat miktar endeksi %13,5 arttı

İhracat miktar endeksi Mayıs ayında bir önceki yılın aynı ayına göre %13,5 arttı. Endeks bir önceki yılın aynı ayına göre, gıda, içecek ve tütünde %11,5, ham maddelerde (yakıt hariç) %21,2, yakıtlarda %50 ve imalat sanayinde (gıda, içecek, tütün hariç) %19,6 arttı.

İthalat miktar endeksi %15,2 arttı

İthalat miktar endeksi Mayıs ayında bir önceki yılın aynı ayına göre %15,2 arttı. Endeks bir önceki yılın aynı ayına göre, gıda, içecek ve tütünde %70,4, ham maddelerde (yakıt hariç) %22,5, yakıtlarda %17,2 ve imalat sanayinde (gıda, içecek, tütün hariç) %2,2 arttı.

Şekil 3: Dış Ticaret Miktar Endeksi



Kaynak: TÜİK

Mevsim ve takvim etkilerinden arındırılmış ihracat miktar endeksi %1,6 arttı

Mevsim ve takvim etkilerinden arındırılmış seriye göre; 2017 Nisan ayında 146,7 olan ihracat miktar endeksi %1,6 artarak, 2017 Mayıs ayında 149,1 oldu. Takvim etkilerinden arındırılmış seriye göre ise; 2016 Mayıs ayında 136,8 olan ihracat miktar endeksi %9,7 artarak, 2017 Mayıs ayında 150,1 oldu.

Mevsim ve takvim etkilerinden arındırılmış ithalat miktar endeksi %8,9 arttı

Mevsim ve takvim etkilerinden arındırılmış seriye göre; 2017 Nisan ayında 134,4 olan ithalat miktar endeksi %8,9 artarak, 2017 Mayıs ayında 146,4 oldu. Takvim etkilerinden arındırılmış seriye göre ise; 2016 Mayıs ayında 132,5 olan ithalat miktar endeksi %15,4 artarak, 2017 Mayıs ayında 152,9 oldu.

Dış ticaret haddi 2017 yılı Mayıs ayında 105,6 olarak gerçekleşti

İhracat birim değer endeksinin ithalat birim değer endeksine bölünmesiyle hesaplanan ve 2016 yılı Mayıs ayında 112,6 olarak elde edilmiş olan dış ticaret haddi, 7 puan azalarak, 2017 yılı Mayıs ayında 105,6 oldu.

2.2. SANAYİ CİRO ENDEKSİ, MAYIS 2017

Sanayi ciro endeksi bir önceki aya göre 0,9% azaldı

Mevsim ve takvim etkilerinden arındırılmış sanayinin alt sektörleri (2010=100 temel yılı) incelendiğinde; 2017 yılı Mayıs ayında bir önceki aya göre madencilik ve taşocakçılığı sektörü endeksi %12,7 ve imalat sanayi sektörü endeksi %0,5 azaldı.

Sanayi ciro endeksi bir önceki yılın aynı ayına göre %26,1 arttı

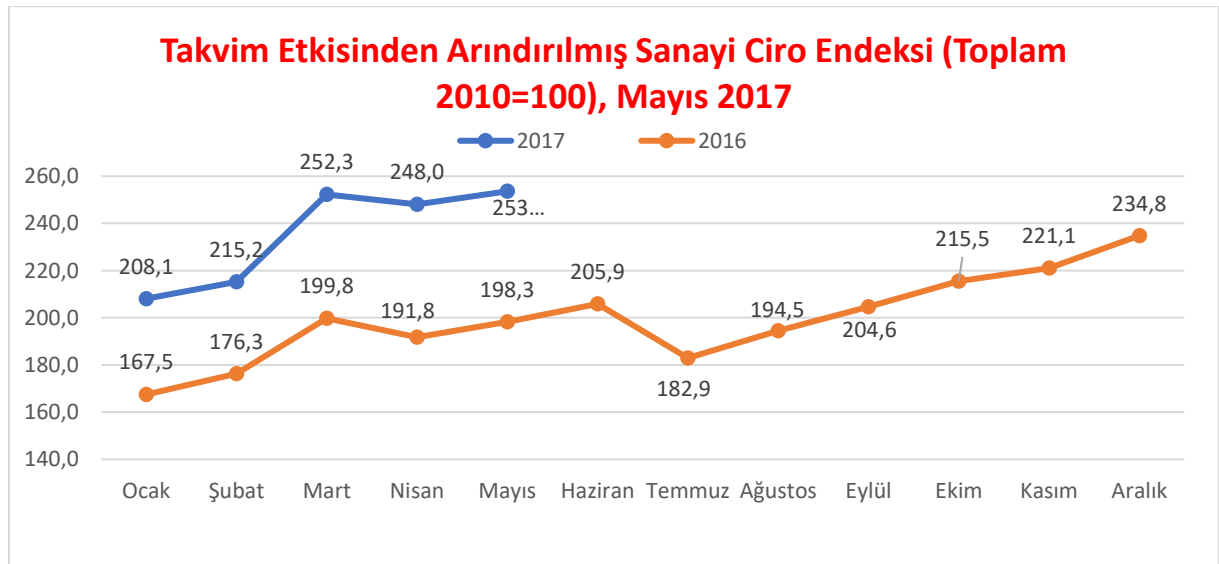
Takvim etkisinden arındırılmış sanayinin alt sektörleri (2010=100 temel yılı) incelendiğinde; 2017 yılı Mayıs ayında bir önceki yılın aynı ayına göre madencilik ve taşocakçılığı sektörü endeksi %18,1 ve imalat sanayi sektörü endeksi %26,3 arttı.

Tablo 4: Sanayi Ciro Endeksleri

Sektör	Arındırılmamış	Takvim etkisinden arındırılmış		Mevsim ve takvim etkisinden arındırılmış	
	Endeks	Endeks	Yıllık değişim %	Endeks	Aylık değişim %
Toplam sanayi	261,2	253,6	26,1	246,5	-0,9
Madencilik ve taş ocakçılığı	183,8	181,7	18,1	184,9	-12,7
İmalat sanayi	263,8	256,1	26,3	248,6	-0,5

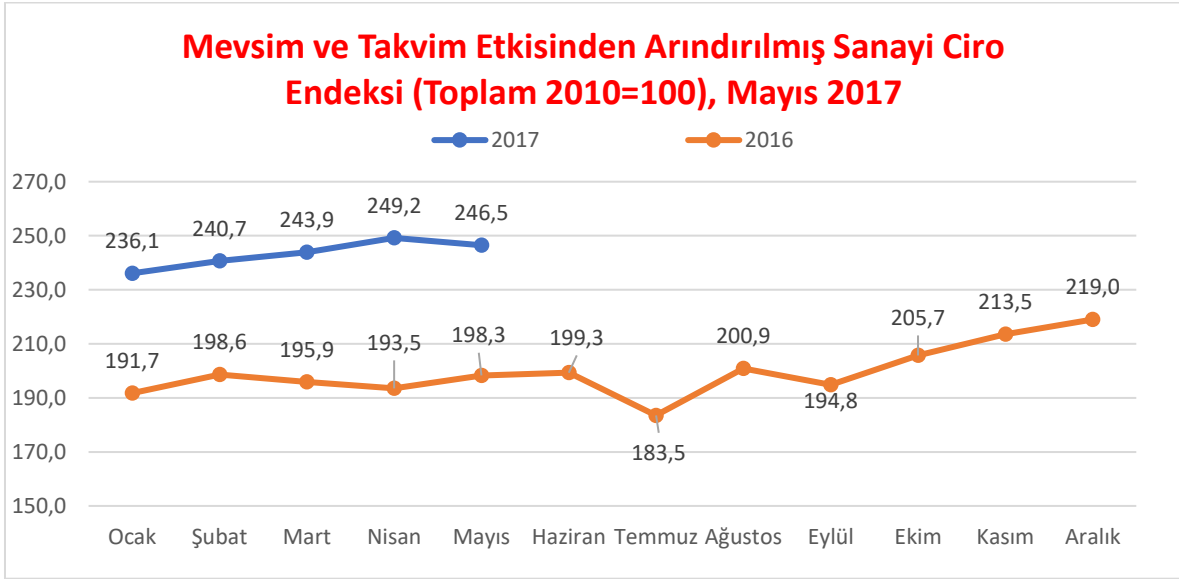
Kaynak: TÜİK

Şekil 4: Takvim Etkisinden Arındırılmış Sanayi Ciro Endeksi



Kaynak: TÜİK

Şekil 5: Mevsim ve Takvim Etkisinden Arındırılmış Sanayi Ciro Endeksi



Kaynak: TÜİK

Ana sanayi gruplarında en fazla azalış enerjide gerçekleşti

Mevsim ve takvim etkilerinden arındırılmış ana sanayi grupları (MIGs) incelendiğinde, 2017 yılı Mayıs ayında bir önceki aya göre en fazla azalış %8,7 ile enerjide gerçekleşti.

Tablo 5: Ana Sanayi Gruplarına Göre Endeks ve Değişim Oranları

Ana sanayi grupları	Arındırılmamış	Takvim etkisinden arındırılmış		Mevsim ve takvim etkisinden arındırılmış	
	Endeks	Endeks	Yıllık değişim %	Endeks	Aylık değişim %
Toplam sanayi	261,2	253,6	26,1	246,5	-0,9
Ara malı imalatı	272,0	264,4	31,8	251,7	0,5
Dayanıklı tüketim malı imalatı	237,8	232,7	18,1	226,8	-3,6
Dayaniksız tüketim malı imalatı	228,0	220,6	11,9	223,9	2,7
Enerji	195,4	193,3	43,0	190,9	-8,7
Sermaye malı imalatı	319,2	308,4	32,7	296,7	-5,5

Kaynak: TÜİK

En fazla azalış diğer ulaşım araçlarının imalatında gerçekleşti

Mevsim ve takvim etkilerinden arındırılmış imalat sanayi alt sektörleri incelendiğinde, 2017 yılı Mayıs ayında bir önceki aya göre en fazla azalış %58,7 ile diğer ulaşım araçlarının imalatında gerçekleşti. Bu azalışı %9,5 ile temel eczacılık ürünlerinin ve eczacılığa ilişkin malzemelerin imalatı ve %7,4 ile kok kömürü ve rafine edilmiş petrol ürünleri imalatı takip etti.

En yüksek artış deri ve ilgili ürünlerin imalatında gerçekleşti

Mevsim ve takvim etkilerinden arındırılmış imalat sanayi alt sektörleri incelendiğinde, 2017 yılı Mayıs ayında bir önceki aya göre en yüksek artış %14,5 ile deri ve ilgili ürünlerin imalatında gerçekleşti. Bu artışı %11,8 ile makine ve ekipmanların kurulumu ve onarımı ve %9,5 ile tütün ürünleri imalatı takip etti.

3. EKONOMİK VERİLER; DIŞ TİCARET

3.1. ÜLKE GRUPLARI İLE İHRACAT, HAZİRAN 2017

Tablo 6: Ülke Grupları ile İhracat

Ülke Grubu	Yıl			Ocak-Haziran		Haziran	
	2014	2015	2016	2016	2017	2016	2017
Avrupa Birliği (AB 28)	68.514	63.992	68.345	34.508	35.715	6.265	6.238
Genel İhr. İçindeki Payı (%)	43,5	44,5	48,0	48,2	46,1	48,6	47,4
Diğer Avrupa (AB Hariç)	48.625	42.713	9.736	5.263	4.596	704	818
Genel İhr. İçindeki Payı (%)	30,9	29,7	6,8	7,3	5,9	5,5	6,2
Kuzey Afrika	35.384	31.075	7.755	4.034	3.662	668	553
Genel İhr. İçindeki Payı (%)	22,5	21,6	5,4	5,6	4,7	5,2	4,2
Diğer Afrika	24.470	19.804	3.651	1.952	2.061	322	400
Genel İhr. İçindeki Payı (%)	15,5	13,8	2,6	2,7	2,7	2,5	3,0
Yakın ve Orta Doğu	15.184	14.143	31.305	15.154	18.504	2.953	2.857
Genel İhr. İçindeki Payı (%)	9,6	9,8	22,0	21,2	23,9	22,9	21,7
Türk Cumhuriyetleri	9.758	8.532	3.992	2.019	2.089	361	384
Genel İhr. İçindeki Payı (%)	6,2	5,9	2,8	2,8	2,7	2,8	2,9
İslam İşbirliği Teşkilatı	7.108	5.271	41.233	20.375	23.430	3.796	3.682
Genel İhr. İçindeki Payı (%)	4,5	3,7	28,9	28,5	30,2	29,4	28,0
Komşu Ülkeler	3.996	3.932	20.198	9.771	10.161	1.832	1.620
Genel İhr. İçindeki Payı (%)	2,5	2,7	14,2	13,6	13,1	14,2	12,3
Genel İhracat	157.610	143.814	142.531	71.612	77.472	12.892	13.159

Kaynak: Gümrük ve Ticaret Bakanlığı

3.2. ÜLKE GRUPLARI İLE İTHALAT, HAZİRAN 2017

Tablo 7: Ülke Grupları İle İthalat

Ülke Grubu	Yıl			Ocak-Haziran		Haziran	
	2014	2015	2016	2016	2017	2016	2017
Avrupa Birliği (AB 28)	88.784	76.681	77.501	38.952	38.796	7.545	6.775
Genel İhr. İçindeki Payı (%)	36,7	38,0	39,0	39,1	35,8	38,7	35,3
Diğer Avrupa (AB Hariç)	29.107	22.407	21.907	10.790	14.138	2.033	2.646
Genel İhr. İçindeki Payı (%)	12,0	10,8	11,0	55,4	73,7	10,4	13,8
Kuzey Afrika	20.480	13.575	3.201	1.562	1.935	282	355
Genel İhr. İçindeki Payı (%)	8,5	6,6	1,6	1,6	1,8	1,4	1,9
Diğer Afrika	17.631	11.452	2.155	1.117	1.375	252	316
Genel İhr. İçindeki Payı (%)	7,3	5,5	1,1	5,7	7,2	1,3	1,6
Yakın ve Orta Doğu	36.367	28.112	13.761	6.795	10.546	1.741	2.031
Genel İhr. İçindeki Payı (%)	15,0	13,6	6,9	6,8	9,7	8,9	10,6
Türk Cumhuriyetleri	3.436	3.007	2.605	1.438	1.668	317	378
Genel İhr. İçindeki Payı (%)	1,4	1,5	1,3	7,4	8,7	1,6	2,0
İslam İşbirliği Teşkilatı	2.997	2.688	23.178	11.551	16.530	2.573	3.062
Genel İhr. İçindeki Payı (%)	1,2	1,3	11,7	11,6	15,3	13,2	16,0
Komşu Ülkeler	2.502	2.092	9.421	4.858	7.126	1.189	1.368
Genel İhr. İçindeki Payı (%)	1,0	1,0	4,7	4,9	6,6	6,1	7,1
Genel İthalat	242.177	207.226	198.617	99.657	108.326	19.477	19.180

Kaynak: Gümrük ve Ticaret Bakanlığı

4. BEŞERİ-EKONOMİK VERİLER; İSTİHDAM

4.1. İLLER İTİBARIYLA İŞ BAŞVURULARI VE İŞE YERLEŞTİRMELER, OCAK 2017

Tablo 8: İş Başvuruları ve Açık İşe Yerleştirmeler

İLLER		Başvurular			Açık İşe Yerleştirme		
		Aralık 2016	Ocak 2017	Değişim Oranı (%)	Aralık 2016	Ocak 2017	Değişim Oranı (%)
Sıra	TOPLAM	305.121	293.399	-3,84	84.145	92.425	9,84
1	İSTANBUL	57.003	54.079	-5,13	17.627	16.012	-9,16
2	İZMİR	13.794	18.198	31,93	4.588	10.866	136,84
3	ANKARA	23.316	24.882	6,72	9.317	8.278	-11,15
4	KOCAELİ	13.301	11.160	-16,10	4.858	8.090	66,53
5	KONYA	7.280	6.296	-13,52	1.068	2.759	158,33
6	BURSA	9.944	12.400	24,70	1.671	2.608	56,07
7	ANTALYA	10.319	10.072	-2,39	2.343	2.132	-9,01
8	GAZİANTEP	6.628	6.590	-0,57	3.511	2.089	-40,50
9	KÜTAHYA	1.728	1.996	15,51	270	2.021	648,52
10	TEKİRDAĞ	5.304	4.619	-12,91	1.109	1.860	67,72
11	MERSİN	5.788	6.740	16,45	2.886	1.659	-42,52
12	SAKARYA	4.158	5.021	20,76	1.970	1.623	-17,61
13	KAYSERİ	7.049	6.022	-14,57	807	1.571	94,67
14	TOKAT	2.847	2.222	-21,95	491	1.496	204,68
15	SAMSUN	4.447	4.332	-2,59	402	1.359	238,06
16	BALIKESİR	5.035	3.710	-26,32	1.661	1.211	-27,09
17	TRABZON	4.190	3.319	-20,79	795	1.165	46,54
18	ISPARTA	2.496	1.479	-40,75	3.347	1.148	-65,70
19	ESKİŞEHİR	5.653	4.129	-26,96	1.361	1.083	-20,43
20	ADANA	6.906	8.178	18,42	586	1.057	80,38
21	DENİZLİ	3.260	3.788	16,20	863	1.046	21,21
22	ERZİNCAN	1.188	1.142	-3,87	106	940	786,79
23	ERZURUM	2.463	2.073	-15,83	223	874	291,93
24	YOZGAT	1.602	1.416	-11,61	537	869	61,82
25	ÇANAĞKALE	2.248	1.599	-28,87	518	854	64,86
26	MANİSA	4.096	4.586	11,96	336	852	153,57
27	MALATYA	3.324	3.486	4,87	1.792	756	-57,81
28	BITLİS	901	594	-34,07	63	692	998,41
29	AYDIN	5.419	3.632	-32,98	1.874	683	-63,55
30	BİNGÖL	936	612	-34,62	166	657	295,78
31	ŞANLIURFA	3.582	3.704	3,41	820	654	-20,24
32	ÇANKIRI	1.057	724	-31,50	693	642	-7,36
33	MUĞLA	2.739	2.454	-10,41	492	612	24,39
34	RİZE	2.163	854	-60,52	453	586	29,36
35	BATMAN	2.128	1.938	-8,93	175	569	225,14
36	KIRIKKALE	1.789	1.160	-35,16	771	515	-33,20
37	KARABÜK	1.513	1.288	-14,87	470	471	0,21
38	NİĞDE	777	1.078	38,74	76	455	498,68
39	UŞAK	1.413	1.353	-4,25	368	455	23,64

İLLER		Başvurular			Açık İşe Yerleştirme		
		Aralık 2016	Ocak 2017	Değişim Oranı (%)	Aralık 2016	Ocak 2017	Değişim Oranı (%)
40	KIRŞEHİR	1.045	1.011	-3,25	532	427	-19,74
41	AMASYA	878	929	5,81	580	426	-26,55
42	ARTVİN	469	488	4,05	195	409	109,74
43	ELAZIĞ	2.396	2.754	14,94	116	366	215,52
44	AĞRI	752	481	-36,04	67	353	426,87
45	DİYARBAKIR	4.725	6.168	30,54	138	350	153,62
46	DÜZCE	1.677	1.380	-17,71	242	349	44,21
47	SİNOP	825	771	-6,55	178	323	81,46
48	AFYONKARAHİSAR	2.284	2.456	7,53	2.887	322	-88,85
49	BARTIN	939	763	-18,74	228	319	39,91
50	KASTAMONU	1.594	1.057	-33,69	314	312	-0,64
51	YALOVA	644	797	23,76	296	304	2,70
52	ZONGULDAK	2.376	2.318	-2,44	167	293	75,45
53	VAN	4.802	2.483	-48,29	53	288	443,40
54	ÇORUM	1.737	2.099	20,84	215	269	25,12
55	BOLU	726	912	25,62	587	266	-54,68
56	ADIYAMAN	2.337	1.571	-32,78	949	255	-73,13
57	HATAY	4.908	5.890	20,01	215	254	18,14
58	OSMANIYE	1.850	2.174	17,51	164	229	39,63
59	KARAMAN	680	904	32,94	403	217	-46,15
60	KIRKLARELİ	1.524	1.267	-16,86	472	212	-55,08
61	EDİRNE	1.818	1.069	-41,20	408	208	-49,02
62	AKSARAY	1.322	1.199	-9,30	378	205	-45,77
63	KAHRAMANMARAŞ	3.893	4.733	21,58	238	200	-15,97
64	ORDU	2.975	2.122	-28,67	625	199	-68,16
65	IĞDIR	262	321	22,52	44	198	350,00
66	TUNCELİ	225	136	-39,56	65	161	147,69
67	KARS	407	507	24,57	179	153	-14,53
68	ARDAHAN	169	262	55,03	0	145	-
69	BİLECİK	739	764	3,38	249	139	-44,18
70	SIVAS	2.870	3.034	5,71	226	134	-40,71
71	NEVŞEHİR	750	711	-5,20	100	131	31,00
72	BAYBURT	165	288	74,55	31	109	251,61
73	SİİRT	533	607	13,88	84	103	22,62
74	GÜMÜŞHANE	219	234	6,85	33	93	181,82
75	GİRESUN	1.075	1.171	8,93	203	86	-57,64
76	MUŞ	1.236	931	-24,68	268	86	-67,91
77	BURDUR	555	517	-6,85	170	79	-53,53
78	KİLİS	184	229	24,46	28	73	160,71
79	ŞIRNAK	1.429	834	-41,64	23	53	130,43
80	MARDİN	5.155	1.846	-64,19	141	52	-63,12
81	HAKKARİ	188	286	52,13	190	6	-96,84

Kaynak: İŞKUR

4.2. İLLER İTİBARIYLA ENGELLİ VE ESKİ HÜKÜMLÜ-TMY'LERİN İŞ BAŞVURULARI, AÇIK İŞLER VE YERLEŞTİRME DAĞILIMI, OCAK 2017

Tablo 9: İstihdamı Zorunlu Kontenjanların İş Başvuruları ve Açık İşe Yerleştirmeler

İLLER	BAŞVURULAR		AÇIK İŞLER		AÇIK İŞE YERLEŞTİRMELER	
	Engelli	Eski Hükümlü-TMY	Engelli	Eski Hükümlü-TMY	Engelli	Eski Hükümlü-TMY
ADANA	170	33	72	2	7	0
ADYAMAN	27	0	5	0	1	0
AFYONKARAHİSAR	47	5	59	0	5	2
AĞRI	7	0	2	0	1	0
AKSARAY	32	0	12	0	15	0
AMASYA	10	1	2	0	6	0
ANKARA	610	54	385	12	93	0
ANTALYA	256	24	1.332	2	92	0
ARDAHAN	7	2	7	0	0	0
ARTVİN	9	1	19	0	0	0
AYDIN	89	2	64	0	20	0
BALIKESİR	87	8	53	0	16	0
BARTIN	15	4	4	0	3	0
BATMAN	54	9	6	1	6	0
BAYBURT	1	0	0	0	1	0
BİLECİK	20	0	15	0	12	0
BİNGÖL	21	2	6	0	5	0
BİTLİS	7	4	0	0	0	0
BOLU	18	0	25	0	14	0
BURDUR	13	3	6	0	6	0
BURSA	493	26	313	0	200	0
ÇANAKKALE	39	7	15	2	11	0
ÇANKIRI	19	1	10	0	4	0
ÇORUM	39	2	12	0	16	0
DENİZLİ	109	11	63	0	25	0
DİYARBAKIR	158	54	20	5	3	0
DÜZCE	39	4	12	0	9	0
EDİRNE	22	1	7	0	2	0
ELAZIĞ	70	11	32	0	9	0
ERZİNCAN	14	8	2	2	0	2
ERZURUM	48	8	40	0	27	0
ESKİŞEHİR	139	10	78	5	31	0
GAZİANTEP	154	12	59	1	30	0
GİRESUN	15	4	18	0	4	2
GÜMÜŞHANE	3	1	13	0	0	0
HAKKARİ	6	4	0	0	0	0
HATAY	98	18	29	1	11	0
IĞDIR	4	0	4	1	1	0
ISPARTA	29	9	25	1	10	2
İSTANBUL	1.193	76	2.338	1	174	1
İZMİR	400	39	363	0	83	2
KAHRAMANMARAŞ	84	12	28	0	4	0

İLLER	BAŞVURULAR		AÇIK İŞLER		AÇIK İŞE YERLEŞTİRMELER	
	Engelli	Eski Hükümlü-TMY	Engelli	Eski Hükümlü-TMY	Engelli	Eski Hükümlü-TMY
KARABÜK	43	1	17	0	10	0
KARAMAN	26	1	6	0	7	0
KARS	4	2	21	0	4	0
KASTAMONU	19	6	8	0	8	0
KAYSERİ	141	13	36	0	8	0
KİLİS	24	9	16	0	2	0
KIRIKKALE	22	1	24	0	22	0
KIRKLARELİ	26	3	16	0	3	0
KIRŞEHİR	9	1	0	0	0	0
KOCAELİ	248	35	116	6	35	0
KONYA	132	14	54	0	20	0
KÜTAHYA	35	6	23	0	4	0
MALATYA	69	26	40	2	11	0
MANİSA	141	6	140	0	13	0
MARDİN	31	4	14	5	12	0
MERSİN	149	32	57	3	12	0
MUĞLA	39	6	128	0	1	0
MUŞ	11	3	2	0	0	0
NEVŞEHİR	10	2	7	0	1	0
NİĞDE	21	4	11	0	11	0
ORDU	36	5	18	0	8	0
OSMANIYE	44	3	15	0	6	0
RİZE	10	3	4	0	0	0
SAKARYA	124	10	73	0	9	0
SAMSUN	67	9	40	0	20	0
SİİRT	14	2	1	0	0	0
SİNOP	4	1	15	0	4	0
SİVAS	49	10	9	0	5	0
ŞANLIURFA	63	15	26	2	4	0
ŞIRNAK	40	3	8	2	1	0
TEKİRDAĞ	170	13	266	0	91	0
TOKAT	39	4	37	0	8	0
TRABZON	53	8	6	0	4	0
TUNCELİ	5	0	0	0	0	0
UŞAK	40	5	32	0	0	0
VAN	34	12	4	0	0	0
YALOVA	17	2	19	0	10	0
YOZGAT	27	4	4	0	2	0
ZONGULDAK	49	3	9	0	7	0
TOPLAM	6.760	757	6.877	56	1.320	11

Kaynak: İŞKUR

4.3. İŞGÜCÜ İSTATİSTİKLERİ, NİSAN 2017

İşsizlik oranı %10,5 seviyesinde gerçekleşti

Türkiye genelinde 15 ve daha yukarı yaştakilerde işsiz sayısı 2017 yılı Nisan döneminde geçen yılın aynı dönemine göre 463 bin kişi artarak 3 milyon 287 bin kişi oldu. İşsizlik oranı ise 1,2 puanlık artış ile %10,5 seviyesinde gerçekleşti. Aynı dönemde; tarım dışı işsizlik oranı 1,4 puanlık artış ile %12,4 olarak tahmin edildi. Genç nüfusta (15-24 yaş) işsizlik oranı 3,8 puanlık artış ile %19,8 olurken, 15-64 yaş grubunda bu oran 1,2 puanlık artış ile %10,7 olarak gerçekleşti.

İstihdam oranı %47,2 oldu

İstihdam edilenlerin sayısı 2017 yılı Nisan döneminde, bir önceki yılın aynı dönemine göre 519 bin kişi artarak 28 milyon 157 bin kişi, istihdam oranı ise değişim göstermeyerek %47,2 oldu.

Bu dönemde, tarım sektöründe çalışan sayısı 32 bin kişi azalırken, tarım dışı sektörlerde çalışan sayısı 550 bin kişi arttı. İstihdam edilenlerin %18,9'u tarım, %19,1'i sanayi, %7,8'i inşaat, %54,3'ü ise hizmetler sektöründe yer aldı. Önceki yılın aynı dönemi ile karşılaştırıldığında tarım sektörünün istihdam edilenler içindeki payı 0,5 puan, sanayi sektörünün payı 0,4 puan azalırken, inşaat sektörünün payı 0,3 puan, hizmet sektörünün payı 0,7 puan arttı.

İşgücüne katılma oranı %52,7 olarak gerçekleşti

İşgücü 2017 yılı Nisan döneminde bir önceki yılın aynı dönemine göre 982 bin kişi artarak 31 milyon 444 bin kişi, işgücüne katılma oranı ise 0,7 puan artarak %52,7 olarak gerçekleşti. Aynı dönemler için yapılan kıyaslamalara göre; erkeklerde işgücüne katılma oranı 0,4 puanlık artışla %72,3, kadınlarda ise 0,8 puanlık artışla %33,4 olarak gerçekleşti..

Tablo 10: Mevsim etkilerinden arındırılmamış temel işgücü göstergeleri, Mart 2017

	Toplam		Erkek		Kadın	
	2016	2017	2016	2017	2016	2017
(Bin)						
15 ve daha yukarı yaştakiler						
Nüfus	58.558	59.709	28.938	29.551	29.620	30.158
İşgücü	30.462	31.444	20.812	21.371	9.650	10.073
İstihdam	27.638	28.157	19.064	19.418	8.573	8.739
İşsiz	2.824	3.287	1.748	1.954	1.076	1.334
İşgücüne dahil olmayanlar	28.097	28.265	8.127	8.180	19.970	20.085
(%)						
İşgücüne katılma oranı	52,0	52,7	71,9	72,3	32,6	33,4
İstihdam oranı	47,2	47,2	65,9	65,7	28,9	29,0
İşsizlik oranı	9,3	10,5	8,4	9,1	11,2	13,2
15-64 yaş grubu						
İşgücüne katılma oranı	57,0	57,8	77,5	78,0	36,3	37,4
İstihdam oranı	51,6	51,6	70,9	70,7	32,2	32,3
İşsizlik oranı	9,5	10,7	8,6	9,6	11,4	13,5
Genç nüfus (15-24 yaş)						
İşsizlik oranı	16,0	19,8	14,3	17,2	19,0	24,6
Ne eğitimde ne istihdamda olanların oranı	21,2	22,1	11,8	12,5	30,7	31,9

Kaynak: TÜİK

Kayıt dışı çalışanların oranı %33,9 olarak gerçekleşti

Nisan 2017 döneminde herhangi bir sosyal güvenlik kuruluşuna bağlı olmadan çalışanların oranı, bir önceki yılın aynı dönemine göre 0,4 puan artarak %33,9 olarak gerçekleşti. Tarım dışı sektörde kayıt dışı çalışanların oranı ise bir önceki yılın aynı dönemine göre 0,6 puanlık artışla %22,5 oldu.

Mevsim etkilerinden arındırılmış istihdam arttı, işsizlik azaldı

Mevsim etkilerinden arındırılmış istihdam bir önceki döneme göre 81 bin kişi artarak 27 milyon 885 bin kişi olarak tahmin edildi. İstihdam oranı 0,1 puanlık artış ile %46,7 oldu.

Mevsim etkilerinden arındırılmış işsiz sayısı bir önceki döneme göre 60 bin kişi azalarak 3 milyon 550 bin kişi olarak gerçekleşti. İşsizlik oranı 0,2 puanlık azalış ile %11,3 oldu.

Tablo 11: Mevsim etkilerinden arındırılmış temel işgücü göstergeleri

		İşgücü durumu (Mevsim etkilerinden arındırılmamış) ⁽¹⁾							İşgücü durumu (Mevsim etkilerinden arındırılmış)						
		İşgücü	İstihdam	İşsiz	İşgücüne katılım oranı (%)	İstihdam oranı (%)	İşsizlik oranı (%)	Genç nüfusta işsizlik oranı (%)	İşgücü	İstihdam	İşsiz	İşgücüne katılım oranı (%)	İstihdam oranı (%)	İşsizlik oranı (%)	Genç nüfusta işsizlik oranı (%)
2016	Ocak	29 565	26 275	3 290	50,7	45,0	11,1	19,2	30 204	27 156	3 048	51,7	46,5	10,1	17,8
	Şubat	29 680	26 456	3 224	50,8	45,3	10,9	18,6	30 241	27 207	3 035	51,8	46,6	10,0	17,7
	Mart	30 016	26 993	3 023	51,3	46,1	10,1	17,0	30 308	27 312	2 996	51,8	46,7	9,9	17,3
	Nisan	30 462	27 638	2 824	52,0	47,2	9,3	16,0	30 401	27 377	3 024	51,9	46,8	9,9	17,6
	Mayıs	30 763	27 867	2 895	52,5	47,5	9,4	17,4	30 461	27 291	3 170	52,0	46,6	10,4	19,2
	Haziran	30 778	27 651	3 127	52,4	47,1	10,2	19,4	30 310	26 969	3 341	51,6	46,0	11,0	20,5
	Temmuz	30 961	27 636	3 324	52,7	47,0	10,7	19,8	30 430	27 015	3 415	51,8	46,0	11,2	20,2
	Ağustos	30 967	27 473	3 493	52,6	46,7	11,3	19,9	30 501	27 020	3 480	51,8	45,9	11,4	20,0
	Eylül	31 087	27 564	3 523	52,8	46,8	11,3	19,9	30 786	27 300	3 486	52,3	46,3	11,3	19,9
	Ekim	30 914	27 267	3 647	52,4	46,2	11,8	21,2	30 879	27 281	3 598	52,3	46,2	11,7	20,6
	Kasım	30 781	27 067	3 715	52,1	45,8	12,1	22,6	31 022	27 371	3 651	52,5	46,3	11,8	21,6
	Aralık	30 540	26 669	3 872	51,6	45,1	12,7	24,0	31 022	27 323	3 699	52,5	46,2	11,9	22,4
2017	Ocak	30 658	26 672	3 985	51,5	44,8	13,0	24,5	31 245	27 556	3 689	52,5	46,3	11,8	22,7
	Şubat	30 855	26 956	3 900	51,8	45,3	12,6	23,3	31 373	27 699	3 674	52,7	46,5	11,7	22,2
	Mart	31 131	27 489	3 642	52,2	46,1	11,7	13,7	21,4	31 434	27 805	3 629	52,7	46,6	11,5
	Nisan	31 444	28 157	3 287	52,7	47,2	10,5	19,8	31 435	27 885	3 550	52,6	46,7	11,3	21,9

Kaynak: TÜİK

5. SEKTÖR VERİLERİ; İNŞAAT

5.1. İLLERE GÖRE KONUT SATIŞ İSTATİSTİKLERİ, HAZİRAN 2017

Tablo 12: İlk Satış Ve İkinci El Satış Ayrıntısında İllere Göre Konut Satışları

Sıra	İller	Haziran 2016			Haziran 2017		
		Toplam	İlk satış	İkinci el satış	Toplam	İlk satış	İkinci el satış
Türkiye		106 187	49 354	56 833	97579	45433	52146
1	İstanbul	20 406	9 880	10 526	17 970	8 656	9 314
2	Ankara	11 695	4 738	6 957	10 160	3 585	6 575
3	İzmir	6 745	2 596	4 149	6 034	2 341	3 693
4	Antalya	4 791	1 915	2 876	4 253	1 657	2 596
5	Bursa	4 267	1 934	2 333	3 928	1 975	1 953
6	Kocaeli	2 947	1 408	1 539	2 865	1 425	1 440
7	Adana	2 186	1 004	1 182	2 787	1 597	1 190
8	Mersin	3 088	1 155	1 933	2 617	1 075	1 542
9	Aydın	2 670	1 217	1 453	2 563	1 190	1 373
10	Tekirdağ	2 818	1 188	1 630	2 450	1 134	1 316
36	Kırklareli	614	362	252	554	312	242
37	Edirne	656	270	386	518	182	336

Kaynak: TÜİK

Tablo 13: İpotekli Ve Diğer Ayrıntısında İllere Göre Konut Satış Sayıları

Sıra	İller	Haziran 2016			Haziran 2017		
		Toplam	İpotekli satışlar	Diğer satışlar	Toplam	İpotekli satışlar	Diğer satışlar
Türkiye		106 187	36 371	69 816	97 579	35 210	62 369
1	İstanbul	20 406	7 654	12 752	17 970	6 963	11 007
2	Ankara	11 695	4 795	6 900	10 160	4 179	5 981
3	İzmir	6 745	2 504	4 241	6 034	2 350	3 684
4	Antalya	4 791	1 378	3 413	4 253	1 314	2 939
5	Bursa	4 267	1 549	2 718	3 928	1 594	2 334
6	Kocaeli	2 947	1 103	1 844	2 865	1 153	1 712
7	Adana	2 186	801	1 385	2 787	837	1 950
8	Mersin	3 088	963	2 125	2 617	935	1 682
9	Aydın	2 670	787	1 883	2 563	780	1 783
10	Tekirdağ	2 818	1 095	1 723	2 450	1 020	1 430
36	Kırklareli	614	238	376	554	195	359
37	Edirne	656	238	418	518	190	328

Kaynak: TÜİK

5.2. ELEKTRİK VE DOĞALGAZ FİYATLARI (II. DÖNEM:TEMMUZ-ARALIK 2016)

Konutlarda 1 kWh elektrik için ikinci altı ayda ortalama 41,3 kuruş ödendi

Konutlarda, 1 kWh elektrik için, tüketiciler 2016 yılı II. döneminde⁽¹⁾ en küçük tüketim aralığı⁽²⁾ olan 1 000 kWh'in altında ortalama 41,3 kuruş, en büyük tüketim aralığı olan 15 000 kWh ve üstünde ise ortalama 40,9 kuruş ödedi.

Sanayide 1 kWh elektrik için ikinci altı ayda ortalama 25,2 kuruş ödendi

Sanayide 2016 yılı II. dönem elektrik fiyatlarına bakıldığında, en küçük tüketim aralığında (20 MWh⁽³⁾ altı) tüketiciler 1 kWh elektrik için ortalama 31,8 kuruş, en büyük tüketim aralığında (150 000 MWh üstü) ise ortalama 23 kuruş ödedi.

Tablo 14: Elektrik Ortalama Birim Fiyatları II. Dönem: Temmuz-Aralık 2016 (kuruş/kWh)

	2015 I. Dönem	2015 II. Dönem	2016 I. Dönem	2016 II. Dönem
Konut	38,9	38,9	41,3	41,3
Sanayi	24,4	24,4	25,2	25,2

Kaynak: TÜİK

Konutlarda 1 m³ doğal gaz için ikinci altı ayda ortalama 110,1 kuruş ödendi

Konutlarda, 1 m³ doğal gaz için tüketiciler 2016 yılı II. döneminde en küçük tüketim aralığı olan 522 m³altında ortalama 111,6 kuruş, 522 - 5 219 m³ aralığında ortalama 109,7 kuruş, 5 219 m³ ve üstünde ise ortalama 109 kuruş ödedi.

Sanayide 1 m³ doğal gaz için ikinci altı ayda ortalama 92,5 kuruş ödendi

Sanayide 2016 yılı II. dönem nihai kullanıcı doğal gaz fiyatlarına bakıldığında, tüketiciler en küçük tüketim aralığında (26 094 m³ altı) 1 m³ doğal gaz için ortalama 112,3 kuruş, en yüksek tüketim aralığında (26 094 000 – 104 376 000 m³) ise ortalama 89,6 kuruş ödedi.

Tablo 15: Doğalgaz Ortalama Birim Fiyatları II. Dönem: Temmuz-Aralık 2016 (kuruş/m³)

	2015 I. Dönem	2015 II. Dönem	2016 I. Dönem	2016 II. Dönem
Konut	115,4	117,9	116,8	110,1
Sanayi	99,3	97,6	96,9	92,5

Kaynak: TÜİK

AÇIKLAMALAR

Avrupa Birliği (AB) uyum süreci kapsamında, elektrik ve doğal gazın sanayi ve konut ayrımında nihai kullanıcı birim fiyatları, elektrik ve doğal gaz sektörünü temsil eden girişimlerden, altışar aylık iki dönem halinde AB'nin ilgili mevzuatı doğrultusunda tüketim aralıklarına göre derlenmektedir. Birim fiyatların hesaplanmasında konut ve sanayi nihai tüketicilerinin tüketim miktarları ağırlık olarak kullanılmaktadır.

(1) I. Dönem: 1 Ocak - 30 Haziran,

II. Dönem: 1 Temmuz - 31 Aralık

(2) Tüketim aralıkları (T), Avrupa Birliği elektrik ve doğal gaz fiyatlarının hesaplanmasında kullanılan standart aralıklardır.

(3) 1 MWh = 1 000 kWh

6. FİNANS VERİLERİ; ÇEK-SENET-KREDİ

6.1. ÇEK BİLGİLERİ, HAZİRAN 2017

Bankalara ibraz edilen çekler:

Yılın ilk altı ayında, bankalara ibraz edilen toplam çek tutarı geçen yılın aynı dönemine göre **yüzde 9** artarak **376 milyar TL**, toplam çek adedi ise **yüzde 5** azalarak **10,2 milyon** adet seviyesinde gerçekleşti.

Karşılıksız işlemi yapılan çekler:

Ocak - Haziran döneminde parasal tutarı **9,2 milyar TL** olan **251 bin** adet çeke karşılıksız işlemi yapıldı. Karşılıksız işlemi yapılan **1,6 milyar TL** tutarındaki **49 bin** adet çek daha sonra ödendi.

Karşılıksız işlemi yapılan çeklerin tutarı geçen yılın aynı dönemine göre **yüzde 31** oranında, adedi ise **yüzde 35** oranında azaldı.

Karşılıksız işlemi yapılan çeklerin ibraz edilen çeklere oranı:

Karşılıksız işlemi yapılan çeklerin bankalara ibraz edilen çeklere oranı tutar olarak geçen yılın aynı dönemine göre **1,4 puan** azalışla **yüzde 2,4** olurken, adet olarak **1,1 puan** azalışla **yüzde 2,5** oldu.

Karşılıksız işlemi yapılan çeklerin il bazında dağılımı:

Karşılıksız işlemi yapılan çek tutarının en fazla olduğu 5 il sırasıyla; İstanbul, Ankara, İzmir, Bursa ve Antalya olurken, adetsel olarak en yüksek 5 il ise İstanbul, Ankara, Antalya, İzmir ve Bursa oldu.

Tutar olarak karşılıksız işlemi yapılan çeklerin ibraz edilen çeklere oranının en yüksek olduğu 5 il sırasıyla yüzde 8,4 ile Iğdır, yüzde 8,1 ile Ağrı, yüzde 5,8 ile Muş, yüzde 5,5 ile Batman ve yüzde 5,3 ile Kars oldu. Tutar olarak, karşılıksız işlemi yapılan çeklerin ibraz edilen çeklere oranının en düşük olduğu iller ise Kastamonu, Sinop ve Karabük oldu.

Adet olarak karşılıksız işlemi yapılan çeklerin ibraz edilen çeklere oranının en yüksek olduğu 5 il sırasıyla yüzde 5,8 ile Ağrı, yüzde 5,7 ile Iğdır, yüzde 4,3 ile Bitlis, yüzde 4,1 ile Batman ve yüzde 3,9 ile Mardin oldu. Adet olarak karşılıksız işlemi yapılan çeklerin ibraz edilen çeklere oranının en düşük olduğu iller ise, Aksaray, Sinop ve Kastamonu oldu.

6.2. PROTESTOLU SENETLER, HAZİRAN 2017

Protesto edilen senetler; adet ve tutar:

Yılın ilk altı ayında protesto edilen toplam **463 bin** adet senedin parasal tutarı **6 milyar TL** oldu. Geçen yılın aynı dönemine göre protesto edilen senet adedi **yüzde 2** oranında azalırken, senet tutarı ise **yüzde 16** oranında arttı.

Protesto edilen senetler; il bazında:

Adet olarak en fazla senedin protesto edildiği ilk 5 il sırası ile İstanbul, Ankara, İzmir, Konya ve Bursa oldu. Tutar olarak protesto edilen senetlerin yüzde 31'ini İstanbul, yüzde 9'unu Ankara oluştururken, bunu yüzde 6'lık oranlarla İzmir ve Antalya ve yüzde 5'lik oranla Kocaeli (İzmit) izledi. Protesto edilen senet tutarının en düşük olduğu iller ise Kilis, Bayburt ve Tunceli oldu.

Tablo 16: Ödenen Ve Karşılıksız Çekler, Protestolu Senetler, Haziran 2017

Sıra	İller	Ödenen Çekler		Karşılıksız Çekler		Karşılıksız Çekler Oranı(%)		Protesto Edilen Senetler		Karşılıksız Çek ve Protestolu Senetler Toplamı	
		Adet	Tutar (Bin TL)	Adet	Tutar (Bin TL)	Adet	Tutar	Adet	Tutar (Bin TL)	Adet	Tutar (Bin TL)
1	İstanbul	468.705	26.606.825	8.109	389.831	1,7	1,4	12.298	266.997	20.407	656.829
2	Ankara	118.301	6.042.327	2.332	99.926	1,9	1,6	6.356	85.482	8.688	185.408
3	İzmir	90.933	3.322.546	1.544	52.017	1,7	1,5	3.919	55.544	5.463	107.561
4	Antalya	65.952	2.102.791	1.610	51.607	2,4	2,4	3.196	44.936	4.806	96.544
5	Bursa	64.883	2.148.465	1.450	55.763	2,2	2,5	2.683	26.741	4.133	82.504
6	Kocaeli (İzmit)	41.555	1.549.642	501	21.135	1,2	1,3	1.275	39.564	1.776	60.699
7	Konya	37.714	1.228.476	734	27.721	1,9	2,2	3.561	33.661	4.295	61.381
8	Adana	37.548	1.315.987	1.056	39.221	2,7	2,9	1.272	18.065	2.328	57.286
9	İçel (Mersin)	35.278	1.189.962	593	15.815	1,7	1,3	1.153	16.487	1.746	32.302
10	Gaziantep	29.042	1.461.610	825	31.338	2,8	2,1	1.429	19.570	2.254	50.908
11	Kayseri	23.001	721.061	511	14.304	2,2	1,9	1.354	15.727	1.865	30.031
12	Muğla	21.996	442.666	294	7.647	1,3	1,7	1.262	18.748	1.556	26.395
13	Denizli	21.564	759.520	267	9.541	1,2	1,2	846	9.823	1.113	19.364
14	Trabzon	21.092	503.032	440	12.144	2,0	2,4	755	7.623	1.195	19.766
15	Hatay (Antakya)	20.891	593.518	409	8.717	1,9	1,4	681	6.028	1.090	14.744
16	Samsun	20.456	531.171	610	62.209	2,9	10,5	1.274	13.747	1.884	75.956
17	Sakarya (Adapazarı)	19.104	463.061	312	8.276	1,6	1,8	848	12.348	1.160	20.625
18	Balıkesir	18.899	453.560	306	8.467	1,6	1,8	1.095	10.419	1.401	18.885
19	Tekirdağ	18.863	504.772	319	9.597	1,7	1,9	642	5.956	961	15.553
42	Edirne	6.587	123.440	101	2.686	1,5	2,1	325	8.269	426	10.956
46	Kırklareli	5.934	104.093	153	3.221	2,5	3,0	214	1.570	367	4.791
Toplam		1.566.599	61.208.303	31.405	1.182.443	2,0	1,9	79.823	929.853	111.228	2.112.296

Kaynak: TBB Risk Merkezi

6.3. KREDİLER, MAYIS 2017

Tablo 17: Nakdi Krediler, Mayıs 2017

Sıra	İller	Kamu Bankaları	Özel Bankalar	Genel Toplam	Kamu %	Özel %	İllerin Toplama Oranı
	Toplam	593.880.190	1.276.308.119	1.870.188.309	31,8%	68,2%	
1	İstanbul	174.331.627	649.492.193	823.823.820	29,4%	50,9%	44,1%
2	Ankara	88.416.623	154.820.562	243.237.185	14,9%	12,1%	13,0%
3	İzmir	34.378.162	61.943.756	96.321.919	5,8%	4,9%	5,2%
4	Antalya	30.093.318	38.082.441	68.175.759	5,1%	3,0%	3,6%
5	Bursa	17.761.567	36.035.772	53.797.339	3,0%	2,8%	2,9%
6	Gaziantep	13.293.184	26.472.018	39.765.202	2,2%	2,1%	2,1%
7	Konya	17.350.726	18.486.263	35.836.989	2,9%	1,4%	1,9%
8	Kocaeli (İzmit)	11.154.401	23.837.257	34.991.659	1,9%	1,9%	1,9%
9	Adana	13.281.497	21.093.746	34.375.243	2,2%	1,7%	1,8%
10	Denizli	9.052.591	19.801.821	28.854.411	1,5%	1,6%	1,5%
11	İçel (Mersin)	8.335.094	15.212.055	23.547.150	1,4%	1,2%	1,3%
12	Kayseri	7.843.946	12.484.733	20.328.679	1,3%	1,0%	1,1%
13	Hatay (Antakya)	8.006.209	10.875.261	18.881.470	1,3%	0,9%	1,0%
14	Manisa	6.912.035	9.807.595	16.719.629	1,2%	0,8%	0,9%
15	Muğla	5.062.986	11.386.809	16.449.796	0,9%	0,9%	0,9%
16	Tekirdağ	5.712.157	9.456.184	15.168.342	1,0%	0,7%	0,8%
32	Edirne	2.613.124	3.663.762	6.276.886	0,4%	0,3%	0,3%
38	Kırklareli	2.182.396	2.485.832	4.668.228	0,4%	0,2%	0,2%

Kaynak: TBB Risk Merkezi

Tablo 18: Kredilerin Sektörel Dağılımı, I. Çeyrek 2017 (BİN TL)

Sıra	Şehir	Gıda Meşrubat ve Tütün	İnşaat	Metal ve İşlenmiş Maden	Finansal Kuruluşlar	Tekstil ve Tekstil Ürünleri	Toptan Ticaret ve Komisyonculuk	Turizm	Ziraat ve Balıkçılık	Enerji	Denizcilik	Toplam
	Türkiye	52.709.969	149.839.271	51.918.581	48.645.264	55.580.577	158.773.857	57.000.393	78.059.921	143.372.054	19.812.004	815.711.891
1	İSTANBUL	20.759.562	67.608.784	22.968.897	43.510.039	24.458.899	72.956.677	23.354.756	3.800.414	54.528.584	9.819.994	343.766.606
2	ANKARA	1.923.982	45.303.668	3.963.124	478.972	485.089	14.832.170	4.406.464	7.035.173	51.484.765	1.974.396	131.887.803
3	İZMİR	4.153.452	3.531.041	3.137.246	211.905	1.630.887	8.335.085	992.095	4.568.271	3.231.274	2.401.654	32.192.910
4	ANTALYA	664.959	2.779.587	261.286	56.999	186.405	5.888.842	17.200.246	3.276.004	902.848	132.182	31.349.358
5	GAZİANTEP	2.644.393	1.812.070	251.210	135.048	10.278.373	4.169.705	173.450	1.736.663	2.239.879	769	23.441.560
6	BURSA	1.343.657	2.242.933	1.647.828	105.717	5.161.340	4.080.563	723.779	2.337.767	2.062.942	151.326	19.857.852
7	KONYA	4.716.164	1.146.652	1.096.014	10.685	78.275	4.248.069	202.454	4.154.597	3.567.307	430	19.220.647
8	DENİZLİ	554.148	1.234.109	1.581.540	101.203	3.093.208	1.332.540	146.771	1.380.154	9.668.333	83	19.092.089
9	KOCAELİ	468.741	2.573.793	3.158.365	350.438	96.020	3.318.906	920.899	494.509	2.547.022	632.778	14.561.471
10	ADANA	1.125.212	1.732.957	626.474	31.459	1.537.649	3.887.012	255.065	3.715.537	1.471.963	47.549	14.430.877
11	YURT DIŞI	188.573	629.856	1.548.433	3.342.103	202.166	1.951.720	598.349	92.275	1.618.533	3.778.384	13.950.392
12	HATAY	271.356	1.091.911	4.988.475	6.196	99.115	2.719.415	224.133	1.305.276	251.158	91.299	11.048.334
13	K.MARAŞ	236.081	430.672	159.214	11.005	3.826.363	1.373.358	60.325	736.777	1.814.354	105.360	8.753.509
14	MERSİN	770.023	1.061.785	318.054	17.474	119.026	2.950.482	215.816	2.488.208	184.437	20.620	8.145.925
15	KAYSERİ	669.505	1.278.604	646.470	26.915	754.951	1.680.761	123.589	1.277.519	1.092.452	317	7.551.083
16	MUĞLA	183.957	1.085.487	34.284	13.749	26.230	857.746	2.555.888	1.608.816	951.211	97.254	7.414.622
17	MANİSA	993.046	360.079	305.435	3.738	73.383	1.252.611	382.277	2.849.337	55.945	26	6.275.877
18	AYDIN	332.041	807.594	90.168	5.715	141.102	878.270	773.536	2.191.177	963.109	1.959	6.184.671
19	BALIKESİR	1.248.559	539.249	117.153	27.776	151.779	936.636	305.042	1.808.772	132.423	356.104	5.623.493
20	TEKİRDAĞ	204.143	780.836	313.657	7.085	579.514	1.029.919	133.769	1.336.568	264.660	727	4.650.878
29	EDİRNE	507.579	175.942	18.012	6.079	5.636	388.380	137.280	1.177.547	18.705	68	2.435.228
40	KIRKLARELİ	192.393	120.964	30.153	2.582	39.169	332.445	41.083	842.010	232.269	401	1.833.469

Kaynak: FİNTÜRK

Tablo 19: Takipteki Kredilerin Sektörel Dağılımı, I. Çeyrek 2017 (BİN TL)

Sıra	Şehir	Gıda Meşrubat ve Tütün	İnşaat	Metal ve İşlenmiş Maden	Finansal Kuruluşlar	Tekstil ve Tekstil Ürünleri	Toptan Ticaret ve Komisyonculuk	Turizm	Ziraat ve Balıkçılık	Enerji	Denizcilik	Kredi Kartları	Toplam
	Türkiye	1.822.547	5.609.514	1.787.968	151.463	2.273.651	7.598.866	1.332.243	2.255.753	1.028.820	1.193.721	8.139.169	33.193.715
1	İSTANBUL	569.782	2.039.875	754.938	89.783	1.022.367	2.413.683	605.093	372.140	267.563	925.020	1.969.090	11.029.334
2	ANKARA	136.608	1.865.016	92.249	5.661	34.117	486.248	112.816	95.962	409.807	142	761.570	4.000.196
3	İZMİR	119.706	141.155	68.000	901	124.766	485.880	22.410	102.210	11.001	10.867	536.679	1.623.575
4	ANTALYA	36.580	172.527	12.574	1.070	33.811	324.200	254.932	89.249	7.076	3.022	332.575	1.267.616
5	GAZİANTEP	76.252	98.843	8.893	159	294.396	415.288	24.523	35.011	7.925	0	250.038	1.211.328
6	ADANA	54.080	79.831	27.372	781	97.124	250.032	10.146	117.108	7.249	1	551.503	1.195.227
7	BURSA	44.649	53.664	26.980	256	109.930	249.749	15.650	62.532	6.753	116	242.520	812.799
8	KOCAELİ	26.966	120.824	192.785	427	4.107	199.083	4.898	21.958	49.560	366	152.795	773.769
9	HATAY	13.758	27.473	282.196	47	3.582	208.155	3.345	50.405	1.244	0	160.145	750.350
10	MERSİN	77.828	39.472	5.496	915	5.026	233.664	5.397	93.027	9.524	1.067	254.623	726.039
25	TEKİRDAĞ	11.378	22.575	10.428	265	67.346	41.906	17.922	15.560	963	390	69.467	258.200
36	KIRKLARELİ	39.463	8.977	2.492	6	5.680	25.401	1.557	39.026	342	0	26.381	149.325
47	EDİRNE	15.613	7.497	192	200	1.042	18.947	705	18.288	1.278	0	32.638	96.400

Kaynak: FİNTÜRK

Tablo 20: Bankaların Takibe Aldığı Ticari Kredilerin Durumu, I. Çeyrek 2017 (BİN TL)

Sıra	Şehir	Toplam Nakdi Krediler	Nakdi Krediler	Takipteki Alacaklar	Gayrinakdi Krediler	Takipteki Alacak Oranı %
1	İSTANBUL	752.703.249	733.249.764	19.453.485	248.678.970	2,58%
2	ANKARA	248.941.536	240.686.807	8.254.729	133.949.146	3,32%
3	İZMİR	93.902.825	90.533.349	3.369.476	17.509.713	3,59%
4	ANTALYA	65.717.860	63.325.929	2.391.931	6.367.809	3,64%
5	BURSA	59.322.020	57.793.652	1.528.368	11.204.080	2,58%
6	GAZİANTEP	43.914.293	42.168.947	1.745.346	9.756.942	3,97%
7	KOCAELİ	40.614.739	39.120.343	1.494.396	13.075.795	3,68%
8	KONYA	37.607.310	36.447.339	1.159.971	6.795.952	3,08%
9	ADANA	35.948.784	33.951.298	1.997.486	5.592.016	5,56%
10	DENİZLİ	31.382.934	30.625.944	756.990	6.789.334	2,41%
11	YURT DIŞI	29.488.830	28.775.122	713.708	52.747.981	2,42%
12	MERSİN	24.666.088	23.462.514	1.203.574	3.577.182	4,88%
13	HATAY	22.565.882	21.484.839	1.081.043	4.978.581	4,79%
14	KAYSERİ	21.172.117	20.430.367	741.750	3.197.641	3,50%
15	MANİSA	19.796.290	19.191.551	604.739	3.448.775	3,05%
16	MUĞLA	18.275.090	17.666.837	608.253	1.547.108	3,33%
17	BALIKESİR	16.205.255	15.676.041	529.214	1.677.809	3,27%
18	AYDIN	16.176.121	15.524.731	651.390	1.079.341	4,03%
19	TEKİRDAĞ	15.256.556	14.763.809	492.747	1.711.515	3,23%
35	EDİRNE	5.793.622	5.610.186	183.436	334.295	3,17%
39	KIRKLARELİ	5.208.868	4.960.565	248.303	390.434	4,77%

Kaynak: FİNTÜRK

6.4. FİNANSAL YATIRIM ARAÇLARININ REEL GETİRİ ORANLARI, HAZİRAN 2017

Aylık en yüksek reel getiri BIST 100 Endeksi'nde oldu

En yüksek aylık reel getiri, yurt içi üretici fiyat endeksi (Yİ-ÜFE) ile indirildiğinde %3,26, tüketici fiyat endeksi (TÜFE) ile indirildiğinde ise %3,61 oranlarıyla BIST 100 endeksi'nde gerçekleşti.

Yİ-ÜFE ile indirildiğinde; yatırım araçlarından devlet iç borçlanma senetleri (DİBS) %1,30, mevduat faizi %0,78, Euro %0,34 ve külçe altın %0,03 oranında reel getiri sağladı. Buna karşılık Amerikan Doları %1,37 oranında yatırımcısına kaybetti. TÜFE ile indirildiğinde DİBS %1,64, mevduat faizi %1,12, Euro %0,68 ve külçe altın %0,37 oranında reel getiri sağlarken, Amerikan Doları %1,03 oranında yatırımcısına kaybetti.

BIST 100 Endeksi üç aylık değerlendirmede; Yİ-ÜFE ile indirildiğinde %8,80, TÜFE ile indirildiğinde ise %8,65 oranıyla yatırımcısına en yüksek reel getiri sağlayan yatırım aracı olurken; Amerikan Doları, Yİ-ÜFE ile indirildiğinde %5,34, TÜFE ile indirildiğinde ise %5,47 oranında yatırımcısına en çok kaybettiren yatırım aracı oldu.

Altı aylık değerlendirmeye göre BIST 100 Endeksi; Yİ-ÜFE ile indirildiğinde %20,17, TÜFE ile indirildiğinde ise %22,36 oranında yatırımcısına en yüksek kazancı sağladı. Aynı dönemde Amerikan doları, Yİ-ÜFE ile indirildiğinde %6,60, TÜFE ile indirildiğinde ise %4,90 oranında yatırımcısına en çok kaybettiren yatırım aracı oldu.

Yıllık değerlendirmede en yüksek reel getiri BIST 100 Endeksi'nde gerçekleşti

Finansal yatırım araçları yıllık olarak değerlendirildiğinde BIST 100 Endeksi; Yİ-ÜFE ile indirildiğinde %12,18, TÜFE ile indirildiğinde ise %16,19 oranında yatırımcısına en fazla reel getiri sağladı. Diğer taraftan, DİBS Yİ-ÜFE ile indirildiğinde %7,04, TÜFE ile indirildiğinde ise %3,72 oranlarıyla yatırımcısına en çok kaybettiren yatırım aracı oldu.

Tablo 21: Finansal Yatırım Araçlarının Nominal Ve Reel Getirileri (%), Haziran 2017

Yatırım araçları	Dönem														
	Aylık			3 Aylık			6 Aylık			Yıllık			Yıllık ortalama		
	Nominal getiri	Reel getiri		Nominal getiri	Reel getiri		Nominal getiri	Reel getiri		Nominal getiri	Reel getiri		Nominal getiri	Reel getiri	
	Yİ-ÜFE	TÜFE	Yİ-ÜFE	TÜFE	Yİ-ÜFE	TÜFE	Yİ-ÜFE	TÜFE	Yİ-ÜFE	TÜFE	Yİ-ÜFE	TÜFE	Yİ-ÜFE	TÜFE	
Mevduat faizi (brüt)	0,85	0,78	1,12	2,62	1,25	1,11	5,04	-2,58	-0,80	10,25	-4,02	-0,59	10,15	0,15	0,72
BIST 100 endeksi	3,33	3,26	3,61	10,27	8,80	8,65	29,57	20,17	22,36	28,86	12,18	16,19	8,50	-1,35	-0,79
Amerikan doları	-1,30	-1,37	-1,03	-4,06	-5,34	-5,47	0,70	-6,60	-4,90	20,73	5,10	8,86	16,54	5,96	6,57
Euro	0,41	0,34	0,68	0,84	-0,50	-0,64	7,24	-0,54	1,27	20,70	5,08	8,84	14,25	3,88	4,47
Külçe altın	0,10	0,03	0,37	-1,44	-2,75	-2,89	10,16	2,17	4,03	20,00	4,47	8,21	25,48	14,09	14,74
Devlet iç borçlanma senetleri	1,37	1,30	1,64	4,46	3,07	2,93	6,95	-0,81	1,00	6,78	-7,04	-3,72	9,66	-0,29	0,27

Kaynak: TÜİK

Tablo 22: Yİ-ÜFE Ve TÜFE (2003=100) Değişim Oranları(%), Haziran 2017

	Aylık	3 Aylık	6 Aylık	Yıllık	Yıllık ortalama
Yİ-ÜFE	0,07	1,35	7,82	14,87	9,98
TÜFE	-0,27	1,49	5,89	10,90	9,36

Kaynak: TÜİK

7. KURULAN VE KAPANAN ŞİRKET İSTATİSTİKLERİ

7.1. TÜRKİYE ODALAR VE BORSALAR BİRLİĞİ KURULAN VE KAPANAN ŞİRKET BİLGİLERİ, HAZİRAN 2017

2017 Haziran ayında kurulan şirket sayısında bir önceki aya göre %3,35 azalış oldu.

Kurulan şirket sayısında bir önceki aya göre %3,35, kooperatif sayısında %5,43, gerçek kişi ticari işletme sayısında %16,28 azalış olmuştur.

Kapanan şirket sayısı bir önceki aya göre %28,28, kapanan gerçek kişi ticari işletme sayısı %24,82 kapanan kooperatif sayısı %39,13 oranında artmıştır.

Kapanan şirket sayısında geçen yılın aynı ayına göre %11,03 artış oldu.

2017 yılı Haziran ayında, 2016 yılı Haziran ayına göre kurulan şirket sayısında %8,49, kurulan kooperatif sayısında %2,35 artış olup kurulan gerçek kişi ticari işletme sayısında ise %1,03 oranında azalış olmuştur.

2017 yılı Haziran ayında kapanan şirket sayısı, 2016 yılının aynı ayına göre %29,26 kapanan gerçek kişi ticari işletme sayısı %11,36 kapanan kooperatif sayısı %4,35 oranında artmıştır.

2017 yılının ilk altı ayında kurulan şirket sayısı, 2016 yılının aynı dönemine göre %1,31 azaldı.

2017 yılının ilk altı ayında, geçen yılın aynı dönemine göre kurulan şirket sayısı %1,31 oranında azalmış olup kurulan kooperatif sayısı %6,74 gerçek kişi ticari işletmesi sayısı %10,03 oranında artmıştır.

Aynı dönem içinde kapanan şirket sayısı %11,03 oranında artmış olup, kapanan kooperatif sayısı %15,23 ve gerçek kişi ticari işletme sayısı %2,01 oranında azalmıştır.

Tablo 23: Kurulan ve Kapanan Şirketlerin Genel Görünümü, Haziran 2017

İLAN TÜRÜ	ŞİRKET TÜRÜ	HAZİRAN 2017	MAYIS 2017	Bir Önceki Aya Göre Değişim (%)	HAZİRAN 2016	Bir Önceki Yılın Aynı Ayına Göre Değişim (%)	OCAK- HAZİRAN (6 Aylık)		
							2016	2017	Değişim (%)
Kurulan*	Şirket	5.952	6.158	-3,35	5.486	8,49	36.782	36.299	-1,31
	Kooperatif	87	92	-5,43	85	2,35	445	475	6,74
	Ger.Kişi Tic.İşl.	3.374	4.030	-16,28	3.409	-1,03	23.353	25.695	10,03
Tasfiye	Şirket	995	713	39,55	1.146	-13,18	6.480	5.416	-16,42
	Kooperatif	143	76	88,16	294	-51,36	774	437	-43,54
Kapanan*	Şirket	1.016	792	28,28	786	29,26	5.312	5.898	11,03
	Kooperatif	96	69	39,13	92	4,35	663	562	-15,23
	Ger.Kişi Tic.İşl.	1.569	1.257	24,82	1.409	11,36	10.064	9.862	-2,01

Kaynak: TOBB

2017 Haziran ayında tüm illerde şirket kuruluşu gerçekleşmiştir.

2017 yılı Haziran ayında kurulan toplam 6.039 şirket ve kooperatifin %80,92'si limited şirket, %17,60'ı anonim şirket, %1,44'ü ise kooperatiftir. Şirket ve kooperatiflerin %35,70'i İstanbul, %13,18'i Ankara, %6,46'sı İzmir'de kurulmuştur.

Bu ay tüm illerde şirket kuruluşu gerçekleşmiştir.

2017 Haziran ayında kurulan şirketlerin sermayelerinin toplamı, bir önceki aya göre %29,09 oranında azaldı.

2017 yılı ilk altı ayında toplam 36.774 şirket ve kooperatif kurulmuştur. Bu dönemde kurulan toplam 29,895 limited şirket, toplam sermayenin %47,03'ünü 6.395 anonim şirket ise %52,97'sini oluşturmaktadır. Haziran ayında kurulan şirketlerin sermayelerinin toplamı, Mayıs ayına göre %29,09 oranında azalmıştır.

2017 Haziran ayında şirket ve kooperatiflerin 1.803'ü ticaret, 1.092'si inşaat ve 763'ü imalat sektöründe kurulmuştur. 1.047 gerçek kişi ticari işletmesi ise inşaat sektöründe kuruldu.

2017 Haziran ayında kurulan toplam şirket ve kooperatiflerin; 1.803'ü toptan ve perakende ticaret, motorlu taşıtların ve motosikletlerin onarımı, 1.092'si inşaat, 763'ü imalat sektöründedir.

2017 Haziran ayında kurulan gerçek kişi ticari işletmelerinin; 1.047'si inşaat, 1.041'i toptan ve perakende ticaret, motorlu taşıtların ve motosikletlerin onarımı, 348'i imalat sektöründedir.

Bu ay kapanan şirket ve kooperatiflerin; 361'i toptan ve perakende ticaret, motorlu taşıtların ve motosikletlerin onarımı, 181'i inşaat, 125'i imalat sektöründedir.

Bu ay kapanan gerçek kişi ticari işletmelerinin 723'ü toptan ve perakende ticaret, motorlu taşıtların ve motosikletlerin onarımı, 247'si inşaat, 121'i ulaştırma ve depolama sektöründedir.

2017 Haziran ayında kurulan 87 Kooperatifin 34'ü Konut Yapı Kooperatifidir.

2017 Haziran ayında kurulan 87 Kooperatifin 34'ü Konut Yapı Kooperatifi, 11'i Tarımsal Kalkınma Kooperatifi, 10'ar adet olmak üzere Motorlu Taşıyıcılar ve İşletme Kooperatifi olarak kurulmuştur.

2017 yılının ilk altı ayında kurulan 475 kooperatifin 205'i Konut Yapı Kooperatifi, 62'si Tarımsal Kalkınma Kooperatifi, 46'sı Motorlu Taşıyıcılar Kooperatifi olarak kurulmuştur.

2017 Haziran ayında 462 adet yabancı ortak sermayeli şirket kuruldu.

2017 Haziran ayında kurulan 462 yabancı ortak sermayeli şirketin 115'i Suriye, 69'u Türkiye, 38'i İran ortaklı olarak kurulmuştur.

Tablo 24: Kurulan ve Kapanan Şirketlerin İllere Göre Durumu, Haziran 2017

SIRA	İL ADI	2017 HAZİRAN (BİR AYLIK)										
		KURULAN				TASFİYE			KAPANAN			
		ŞİRKET	KOOP.	GER. KİŞİ TİC. İŞL.	TOPLAM	ŞİRKET	KOOP.	TOPLAM	ŞİRKET	KOOP.	GER. KİŞİ TİC. İŞL.	TOPLAM
1	İSTANBUL	2150	6	1091	3247	489	9	498	495	11	491	997
2	ANKARA	785	11	455	1251	85	17	102	117	11	154	282
3	İZMİR	384	6	191	581	57	8	65	64	5	64	133
4	ANTALYA	257	2	92	351	31	3	34	18	7	57	82
5	BURSA	236	5	80	321	41	6	47	31	4	31	66
6	MERSİN	146	1	64	211	7	2	9	18	2	90	110
7	GAZİANTEP	142	0	61	203	19	1	20	18	0	12	30
8	KOCAELİ	109	0	74	183	23	1	24	19	2	13	34
9	KONYA	105	6	54	165	9	8	17	18	5	22	45
10	ADANA	131	0	32	163	18	4	22	12	2	21	35
11	KAYSERİ	67	5	86	158	26	1	27	8	0	17	25
12	HATAY	95	0	33	128	15	2	17	4	1	64	69
13	DENİZLİ	59	0	67	126	10	1	11	6	2	23	31
14	SAMSUN	64	1	61	126	6	3	9	11	1	9	21
15	ESKİŞEHİR	54	1	67	122	1	2	3	10	0	48	58
16	AYDIN	54	0	67	121	8	5	13	5	3	65	73
17	MUĞLA	78	0	37	115	14	2	16	45	2	28	75
18	MANİSA	46	3	56	105	6	3	9	4	5	21	30
19	TEKİRDAĞ	43	0	61	104	7	0	7	4	2	31	37
34	KIRKLARELİ	21	1	13	35	0	0	0	3	0	6	9
36	EDİRNE	20	1	10	31	0	1	1	2	0	9	11
	TOPLAM	5.952	87	3.374	9.413	988	141	1.129	1.016	96	1.569	2.681

Kaynak: TOBB

8. KULLANILAN VERİLERİN KAYNAKLARI

Ekonomik, Ticari, Sosyal ve Finansal verilerden oluşan çalışmada 'TÜİK', 'TOBB', 'BDDK', 'TBB', 'TCMB', 'İŞKUR', 'Ekonomi Bakanlığı', 'Bilim, Sanayi ve Teknoloji Bakanlığı', 'Gümrük ve Ticaret Bakanlığı', 'Kalkınma Bakanlığı', 'TİM', 'İMİB', 'FİNTÜRK', 'TÜSAYDER' ve diğer resmi kaynakların yayınladıkları istatistik ve veriler kullanılmıştır. Hatalı veri ve yazım hatalarında ilgili kurumların yayınladıkları orijinal veriler geçerlidir.