

**ÇERKEZKÖY TİCARET VE SANAYİ ODASI
EKONOMİK, TİCARİ, BEŞERİ, SOSYAL VE
FİNANSAL BİLGİLER
TEMMUZ-2**

24.08.2017

AYŞENUR TAŞ
PROJE GELİŞTİRME YÖNETİCİSİ

AYÇA IRMAK KARAGÖZ CEN
PROJE UZMANI

I.İÇİNDEKİLER

1. EKONOMİK VERİLER; ENFLASYON VERİLERİ	4
1.1. YURT DIŞI ÜRETİCİ FİYAT ENDEKSİ, TEMMUZ 2017	4
1.1.1. YURT DIŞI ÜRETİCİ FİYAT ENDEKSİ DEĞİŞİM ORANLARI, TEMMUZ 2017	4
1.2. SATIN ALMA FİYAT ENDEKSİ, TEMMUZ 2017	5
2. EKONOMİK VERİLER; GÜVEN ENDEKSLERİ.....	7
2.1. DIŞ TİCARET ENDEKSİ, HAZİRAN 2017.....	7
2.2. SANAYİ CİRO ENDEKSİ, HAZİRAN 2017	9
3. EKONOMİK VERİLER; DIŞ TİCARET.....	11
3.1. ÜLKE GRUPLARI İLE İHRACAT, TEMMUZ 2017	11
3.2. ÜLKE GRUPLARI İLE İTHALAT, TEMMUZ 2017	12
4. BEŞERİ-EKONOMİK VERİLER; İSTİHDAM	13
4.1. İLLER İTİBARIYLA İŞ BAŞVURULARI VE İŞE YERLEŞTİRMELER, TEMMUZ 2017.....	13
4.2. İLLER İTİBARIYLA ENGELLİ VE ESKİ HÜKÜMLÜ-TMY'LERİN İŞ BAŞVURULARI, AÇIK İŞLER VE YERLEŞTİRME DAĞILIMI, TEMMUZ 2017	15
4.3. İŞGÜCÜ İSTATİSTİKLERİ, MAYIS 2017	17
5. SEKTÖR VERİLERİ; İNŞAAT	19
5.1. İLLERE GÖRE KONUT SATIŞ İSTATİSTİKLERİ, TEMMUZ 2017	19
5.2. ELEKTRİK VE DOĞALGAZ FİYATLARI (II. DÖNEM: TEMMUZ-ARALIK 2016).....	20
6. FİNANS VERİLERİ; ÇEK-SENET-KREDİ	21
6.1. ÇEK BİLGİLERİ, TEMMUZ 2017	21
6.2. PROTESTOLU SENETLER, TEMMUZ 2017	22
6.3. KREDİLER, HAZİRAN 2017	23
6.4. FİNANSAL YATIRIM ARAÇLARININ REEL GETİRİ ORANLARI, TEMMUZ 2017	25
7. KURULAN VE KAPANAN ŞİRKET İSTATİSTİKLERİ	27
7.1. TÜRKİYE ODALAR VE BORSALAR BİRLİĞİ KURULAN VE KAPANAN ŞİRKET BİLGİLERİ, TEMMUZ 2017	27
8. HANEHALKI BİLİŞİM TEKNOLOJİLERİ KULLANIM ARAŞTIRMASI, 2017	30
9. KULLANILAN VERİLERİN KAYNAKLARI.....	32

II.ŞEKİL LİSTESİ

Şekil 1: Yurt Dışı Üretici Fiyat Endeksi.....	4
Şekil 2: Satın Alma Fiyat Endeksi.....	6
Şekil 3: Dış Ticaret Miktar Endeksi.....	8
Şekil 4: Takvim Etkisinden Arındırılmış Sanayi Ciro Endeksi.....	9
Şekil 5: Mevsim ve Takvim Etkisinden Arındırılmış Sanayi Ciro Endeksi.....	10

III. TABLO LİSTESİ

Tablo 1: Yurt Dışı Üretici Fiyat Endeksi Değişim Oranları.....	4
Tablo 2: Sektör Bazında Yurt Dışı Üretici Fiyat Endeksi Değişim Oranları.....	5
Tablo 3: Dış Ticaret Endeksleri.....	7
Tablo 4: Sanayi Ciro Endeksleri.....	9
Tablo 5: Ana Sanayi Gruplarına Göre Endeks ve Değişim Oranları.....	10
Tablo 6: Ülke Grupları İle İhracat.....	11
Tablo 7: Ülke Grupları İle İthalat.....	12
Tablo 8: İş Başvuruları ve Açık İşe Yerleştirmeler.....	13
Tablo 9: İstihdamı Zorunlu Kontenjanların İş Başvuruları ve Açık İşe Yerleştirmeler.....	15
Tablo 10: Mevsim etkilerinden arındırılmamış temel işgücü göstergeleri.....	17
Tablo 11: Mevsim etkilerinden arındırılmış temel işgücü göstergeleri.....	18
Tablo 12: İlk Satış Ve İkinci El Satış Ayrıntısında İllere Göre Konut Satışları.....	19
Tablo 13: İpotekli Ve Diğer Ayrıntısında İllere Göre Konut Satış Sayıları.....	19
Tablo 14: Elektrik Ortalama Birim Fiyatları II. Dönem: Temmuz-Aralık 2016.....	20
Tablo 15: Doğalgaz Ortalama Birim Fiyatları II. Dönem: Temmuz-Aralık 2016.....	20
Tablo 16: Ödenen Ve Karşılıksız Çekler, Protestolu Senetler.....	22
Tablo 17: Nakdi Krediler.....	23
Tablo 18: Kredilerin Sektörel Dağılımı.....	24
Tablo 19: Takipteki Kredilerin Sektörel Dağılımı.....	24
Tablo 20: Bankaların Takibe Aldığı Ticari Kredilerin Durumu.....	25
Tablo 21: Finansal Yatırım Araçlarının Nominal Ve Reel Getirileri (%).....	26
Tablo 22: Yi-ÜFE Ve TÜFE (2003=100) Değişim Oranları(%).....	26
Tablo 23: Kurulan ve Kapanan Şirketlerin Genel Görünümü.....	27
Tablo 24: Kurulan ve Kapanan Şirketlerin İllere Göre Durumu.....	29
Tablo 25: Son Kullanım Zamanına ve Cinsiyete Göre Bilgisayar ve İnternet Kullanım Oranı.....	31

1. EKONOMİK VERİLER; ENFLASYON VERİLERİ

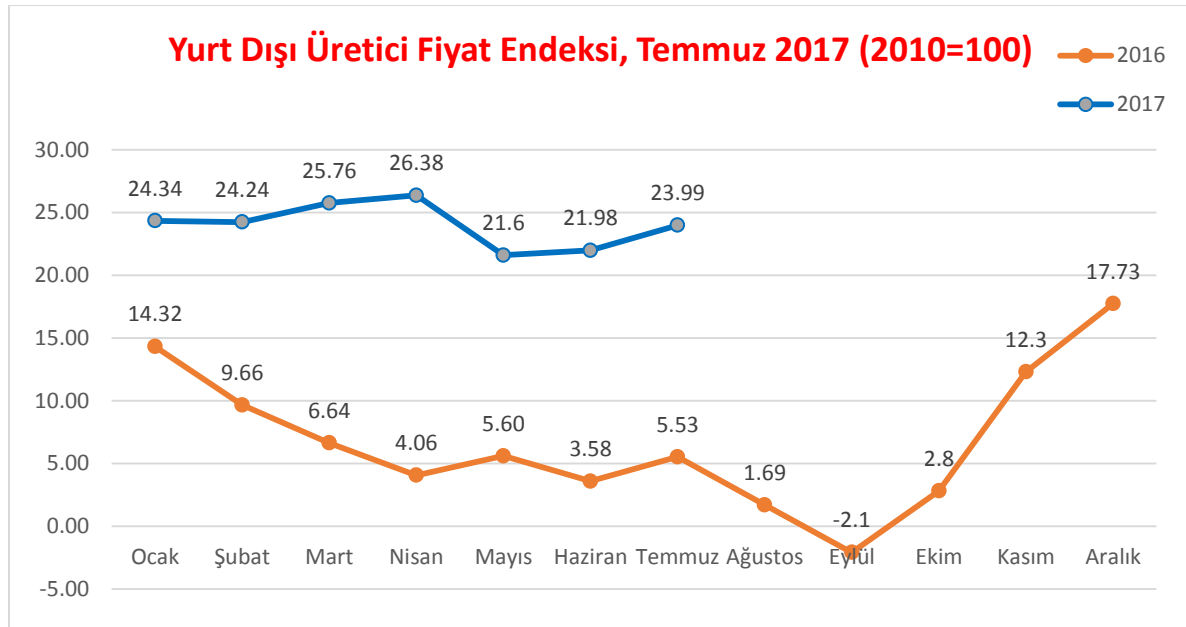
1.1. YURT DIŞI ÜRETİCİ FİYAT ENDEKSİ, TEMMUZ 2017

Yurt dışı üretici fiyat endeksi aylık %2,24 arttı

Ülke sınırları içinde üretimi yapılarak yurt dışına ihraç edilen malların üretici fiyatlarındaki değişimi ölçen yurt dışı üretici fiyat endeksi (YD-ÜFE), 2017 yılı Temmuz ayında bir önceki aya göre %2,24, bir önceki yılın Aralık ayına göre %8,09, bir önceki yılın aynı ayına göre %23,99 ve on iki aylık ortalamalara göre %16,62 artış gösterdi.

Sanayinin iki sektörünün bir önceki aya göre değişimleri; madencilik ve taş ocakçılığı sektöründe %0,82, imalat sanayi sektöründe ise %2,27 artış olarak gerçekleşti.

Şekil 1: Yurt Dışı Üretici Fiyat Endeksi



Kaynak: TÜİK

1.1.1. YURT DIŞI ÜRETİCİ FİYAT ENDEKSİ DEĞİŞİM ORANLARI, TEMMUZ 2017

Tablo 1: Yurt Dışı Üretici Fiyat Endeksi Değişim Oranları

	Temmuz 2016	Temmuz 2017
Bir önceki aya göre değişim oranı (%)	0,59	2,24
Bir önceki yılın Aralık ayına göre değişim oranı (%)	2,64	8,09
Bir önceki yılın aynı ayına göre değişim oranı (%)	5,53	23,99
On iki ayın ortalamalarına göre değişim oranı (%)	9,28	16,62

Kaynak: TÜİK

Aylık en fazla artış deri ve ilgili ürünlerde gerçekleşti

Bir önceki aya göre en fazla artış; %3,66 ile deri ve ilgili ürünler, %3,59 ile motorlu kara taşıtları, römork ve yarı römork, %3,39 ile diğer ulaşım araçları alt sektörlerinde gerçekleşti. Buna karşılık, diğer mamul eşyalar %0,68, metal cevherleri %0,29 ile bir önceki aya göre endekslerin en fazla düştüğü alt sektörler oldu.

Ana sanayi gruplarında en fazla aylık artış sermaye mallarında gerçekleşti

Ana sanayi grupları sınıflamasına göre 2017 yılı Temmuz ayında en fazla aylık artış sermaye mallarında, en fazla yıllık artış enerji mallarında gerçekleşti.

Tablo 2: Sektör Bazında Yurt Dışı Üretici Fiyat Endeksi Değişim Oranları

Sektörler ve Ana Sanayi Grupları	Endeks	Aylık Değişim %	Bir Önceki Yılın Aralık Ayına Göre Değişim %	Bir Önceki Yılın Aynı Ayına Göre Değişim %	On İki Aylık Ortalamalara Göre Değişim %
Yurt dışı ÜFE	199,41	2,24	8,09	23,99	16,62
Madencilik ve Taş Ocakçılığı	197,85	0,82	4,11	17,24	20,27
İmalat Sanayi	199,45	2,27	8,17	24,14	16,54
Ara Mali	208,96	1,85	9,62	26,05	18,51
Dayanıklı Tüketim Mali	175,97	1,49	6,58	21,35	15,90
Dayanıksız Tüketim Mali	200,18	2,40	6,67	19,71	12,26
Enerji	190,55	0,81	-5,76	34,69	38,34
Sermaye Mali	188,03	3,22	9,47	22,61	13,95

Kaynak: TÜİK

1.2. SATIN ALMA FİYAT ENDEKSİ, TEMMUZ 2017

TÜSAYDER Satınalma Fiyat Endeksi, 2017 yılı Temmuz ayında 172.05 olarak bir önceki aya göre %0.91 artış, bir önceki yılın Aralık ayına göre %7.37 artış gösterdi.

TÜSAYDER Satınalma Ana Grupları itibariyle endeks puanları ve değişim oranları şu şekilde gerçekleşti:

TÜSAYDER Metal Fiyat Endeksi, 2017 yılı Temmuz ayında 137,31 olarak bir önceki aya göre %1,24 artış, bir önceki yılın Aralık ayına göre %7.93 artış gösterdi.

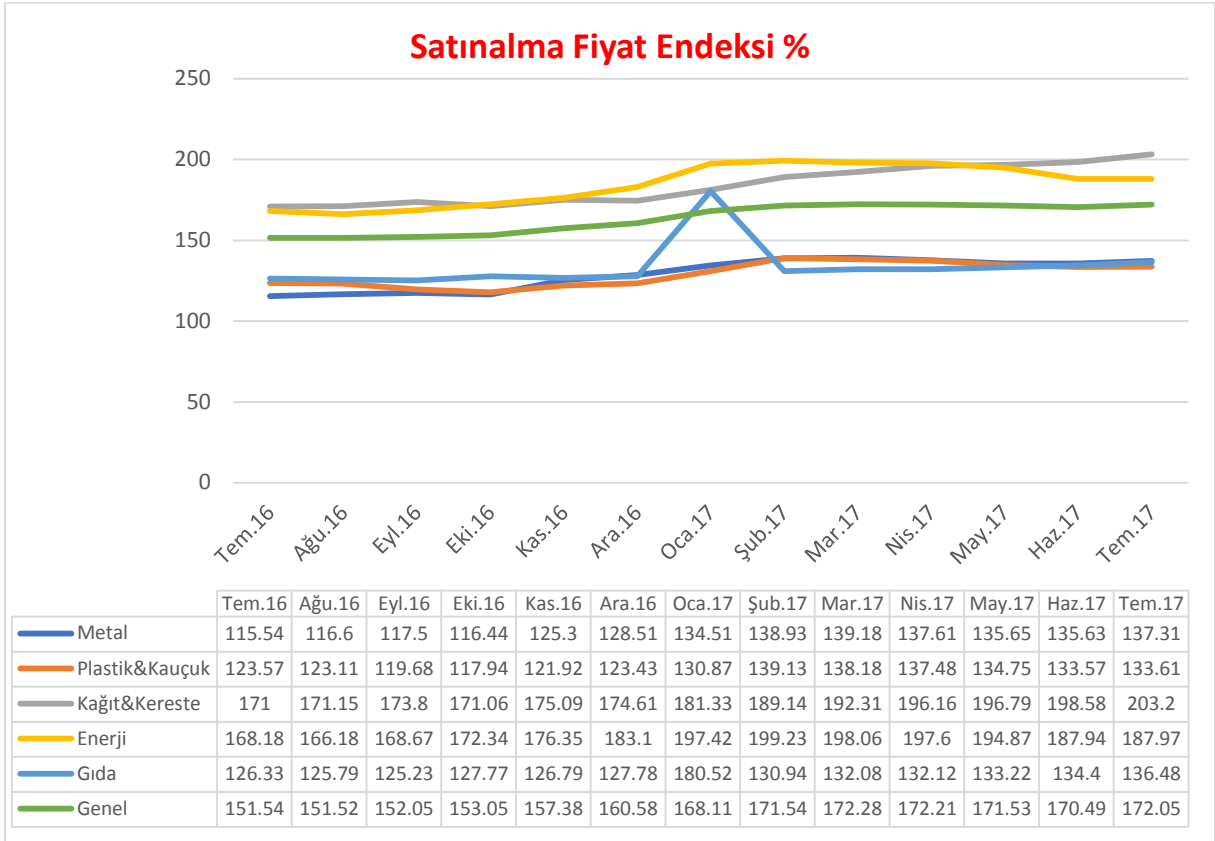
TÜSAYDER Plastik&Kauçuk Fiyat Endeksi; 2017 yılı Temmuz ayında 133,61 olarak bir önceki aya göre %0,03 artış, bir önceki yılın Aralık ayına göre %8,24 artış gösterdi.

TÜSAYDER Kağıt&Kereste Fiyat Endeksi; 2017 yılı Temmuz ayında 203,20 olarak bir önceki aya göre %2,33 artış, bir önceki yılın Aralık ayına göre %16,38 artış gösterdi.

TÜSAYDER Enerji Fiyat Endeksi; 2017 yılı Temmuz ayında 187,97 olarak bir önceki aya göre %0,02 artış, bir önceki yılın Aralık ayına göre %2,66 artış gösterdi.

TÜSAYDER Gıda Fiyat Endeksi; 2017 yılı Temmuz ayında 136,48 olarak bir önceki aya göre %1,55 artış, bir önceki yılın Aralık ayına göre %6,81 artış gösterdi.

Şekil 2: Satın Alma Fiyat Endeksi



Kaynak: TÜSAYDER

2. EKONOMİK VERİLER; GÜVEN ENDEKSLERİ

2.1. DIŞ TİCARET ENDEKSİ, HAZİRAN 2017

İhracat birim değer endeksi %0,1 arttı

İhracat birim değer endeksi Haziran ayında bir önceki yılın aynı ayına göre %0,1 arttı. Endeks bir önceki yılın aynı ayına göre, gıda, içecek ve tütünde %5,6 azalırken, ham maddelerde (yakıt hariç) %4,8, yakıtlarda %5,1 ve imalat sanayinde (gıda, içecek, tütün hariç) %0,4 arttı. İhracat birim değer endeksi 2017 yılı ikinci çeyrekte bir önceki yılın ikinci çeyreğine göre %0,6 azaldı.

İthalat birim değer endeksi %4,4 arttı

İthalat birim değer endeksi Haziran ayında bir önceki yılın aynı ayına göre %4,4 arttı. Endeks bir önceki yılın aynı ayına göre, gıda, içecek ve tütünde %3,2 azalırken, ham maddelerde (yakıt hariç) %9,1, yakıtlarda %10,8 ve imalat sanayinde (gıda, içecek, tütün hariç) %2,2 arttı. İthalat birim değer endeksi 2017 yılı ikinci çeyrekte bir önceki yılın ikinci çeyreğine göre %5,4 arttı.

Tablo 3: Dış Ticaret Endeksleri

Sektörler (SITC Rev.3)	İHRACAT			İTHALAT		
	Endeks		Değişim %	Endeks		Değişim %
	2016 Haziran	2017 Haziran	2017 Haziran/ 2016 Haziran	2016 Haziran	2017 Haziran	2017 Haziran/ 2016 Haziran
	Birim Değer Endeksleri					
Genel	93,4	93,5	0,1	83,6	87,3	4,4
Gıda, içecek ve tütün	102,6	96,8	-5,6	93,8	90,8	-3,2
Ham maddeler (yakıt hariç)	91,5	95,9	4,8	79,2	86,4	9,1
Yakıtlar	62,0	65,1	5,1	55,9	62,0	10,8
İmalat(gıda, içecek ve tütün hariç)	93,3	93,7	0,4	94,1	96,1	2,2
SITC'de başka bir yerde sınıflandırılmayan ürünler	110,8	112,0	1,1	91,7	100,4	9,5
	Miktar Endeksleri					
Genel	145,2	148,4	2,2	150,7	142,1	-5,7
Gıda, içecek ve tütün	123,4	124,6	1,0	151,4	189,0	24,8
Ham maddeler (yakıt hariç)	132,2	134,8	2,0	130,8	115,5	-11,7
Yakıtlar	115,4	131,8	14,3	129,7	127,4	-1,7
İmalat(gıda, içecek ve tütün hariç)	141,5	147,8	4,5	151,1	127,8	-15,4
SITC'de başka bir yerde sınıflandırılmayan ürünler	433,4	324,9	-25,0	270,5	827,9	206,1

Kaynak: TÜİK

SITC: Uluslararası Standart Ticaret Sınıflaması

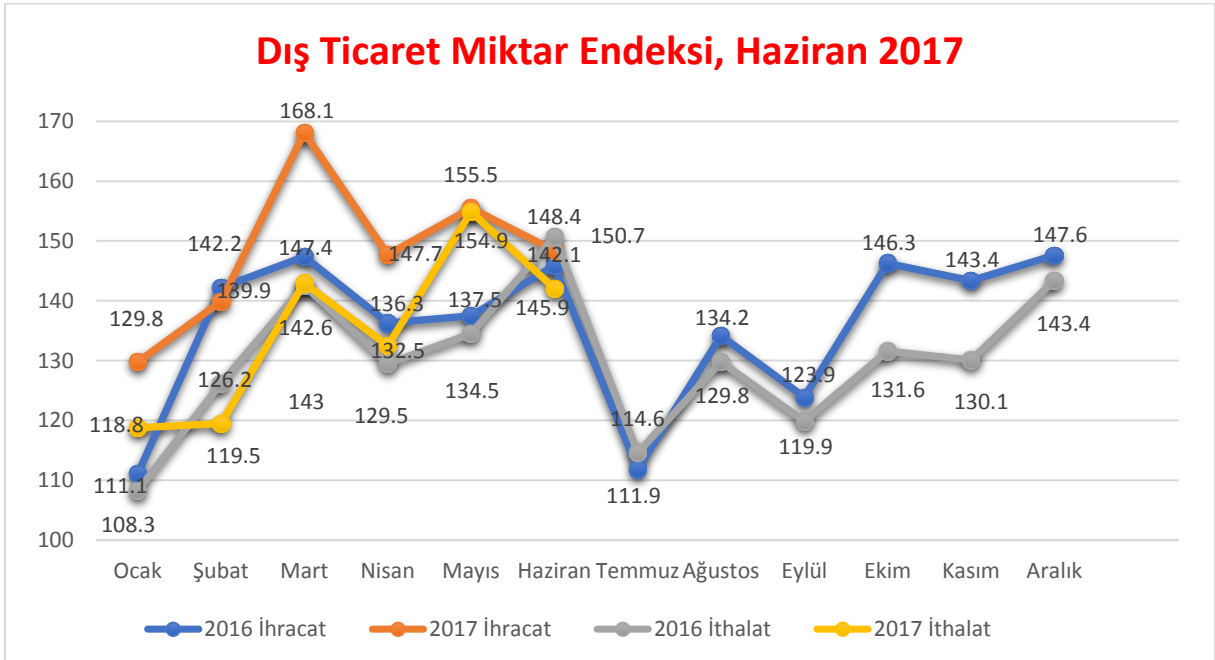
İhracat miktar endeksi %2,2 arttı

İhracat miktar endeksi Haziran ayında bir önceki yılın aynı ayına göre %2,2 arttı. Endeks bir önceki yılın aynı ayına göre, gıda, içecek ve tütünde %1, ham maddelerde (yakıt hariç) %2, yakıtlarda %14,3 ve imalat sanayinde (gıda, içecek, tütün hariç) %4,5 arttı. İhracat miktar endeksi 2017 yılı ikinci çeyrekte bir önceki yılın ikinci çeyreğine göre %8 arttı.

İthalat miktar endeksi %5,7 azaldı

İthalat miktar endeksi Haziran ayında bir önceki yılın aynı ayına göre %5,7 azaldı. Endeks bir önceki yılın aynı ayına göre, gıda, içecek ve tütünde %24,8 artarken, ham maddelerde (yakıt hariç) %11,7, yakıtlarda %1,7 ve imalat sanayinde (gıda, içecek, tütün hariç) %15,4 azaldı. İthalat miktar endeksi 2017 yılı ikinci çeyrekte bir önceki yılın ikinci çeyreğine göre %3,8 arttı.

Şekil 3: Dış Ticaret Miktar Endeksi



Kaynak: TÜİK

Mevsim ve takvim etkilerinden arındırılmış ihracat miktar endeksi %4 arttı

Mevsim ve takvim etkilerinden arındırılmış seriye göre; 2017 Mayıs ayında 149,4 olan ihracat miktar endeksi %4 artarak, 2017 Haziran ayında 155,4 oldu. Takvim etkilerinden arındırılmış seriye göre ise; 2016 Haziran ayında 141 olan ihracat miktar endeksi %11,3 artarak, 2017 Haziran ayında 157 oldu.

Mevsim ve takvim etkilerinden arındırılmış ithalat miktar endeksi %5,3 azaldı

Mevsim ve takvim etkilerinden arındırılmış seriye göre; 2017 Mayıs ayında 145,9 olan ithalat miktar endeksi %5,3 azalarak, 2017 Haziran ayında 138,1 oldu. Takvim etkilerinden arındırılmış seriye göre ise; 2016 Haziran ayında 147,9 olan ithalat miktar endeksi %2,2 azalarak, 2017 Haziran ayında 144,7 oldu.

Dış ticaret haddi 2017 yılı Haziran ayında 107,1 olarak gerçekleşti

İhracat birim değer endeksinin ithalat birim değer endeksine bölünmesiyle hesaplanan ve 2016 yılı Haziran ayında 111,7 olarak elde edilmiş olan dış ticaret haddi, 4,6 puan azalarak, 2017 yılı Haziran ayında 107,1 oldu.

Dış ticaret haddi, 2017 yılı ikinci çeyreğinde, geçen yılın aynı dönemine göre 6,5 puan azalarak 105,7 oldu.

2.2. SANAYİ CİRO ENDEKSİ, HAZİRAN 2017

Sanayi ciro endeksi bir önceki aya göre %1,2 azaldı

Mevsim ve takvim etkilerinden arındırılmış sanayinin alt sektörleri (2010=100 temel yılı) incelendiğinde; 2017 yılı Haziran ayında bir önceki aya göre madencilik ve taş ocakçılığı sektörü endeksi %2,3 artarken imalat sanayi sektörü endeksi %1,3 azaldı.

Sanayi ciro endeksi bir önceki yılın aynı ayına göre %22,1 arttı

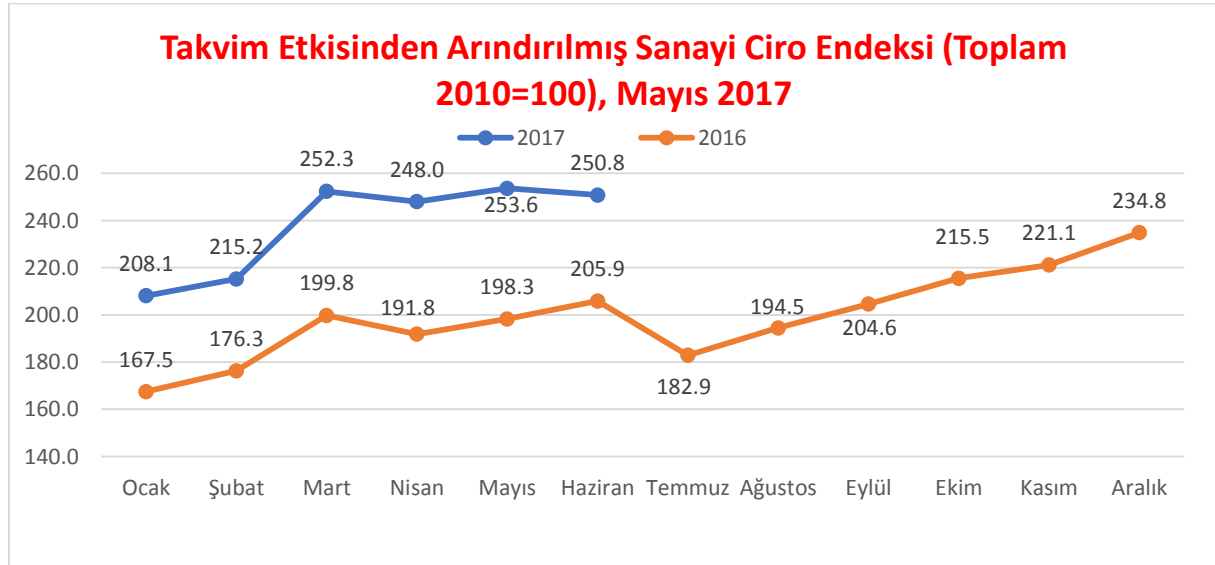
Takvim etkisinden arındırılmış sanayinin alt sektörleri (2010=100 temel yılı) incelendiğinde; 2017 yılı Haziran ayında bir önceki yılın aynı ayına göre madencilik ve taş ocakçılığı sektörü endeksi %9 ve imalat sanayi sektörü endeksi %22,5 arttı.

Tablo 4: Sanayi Ciro Endeksleri

Sektör	Arındırılmamış	Takvim etkisinden arındırılmış		Mevsim ve takvim etkisinden arındırılmış	
	Endeks	Endeks	Yıllık değişim %	Endeks	Aylık değişim %
Toplam sanayi	236,8	250,8	22,1	242,7	-1,2
Madencilik ve taş ocakçılığı	181,9	190,8	9,0	189,0	2,3
İmalat sanayi	238,7	252,9	22,5	244,6	-1,3

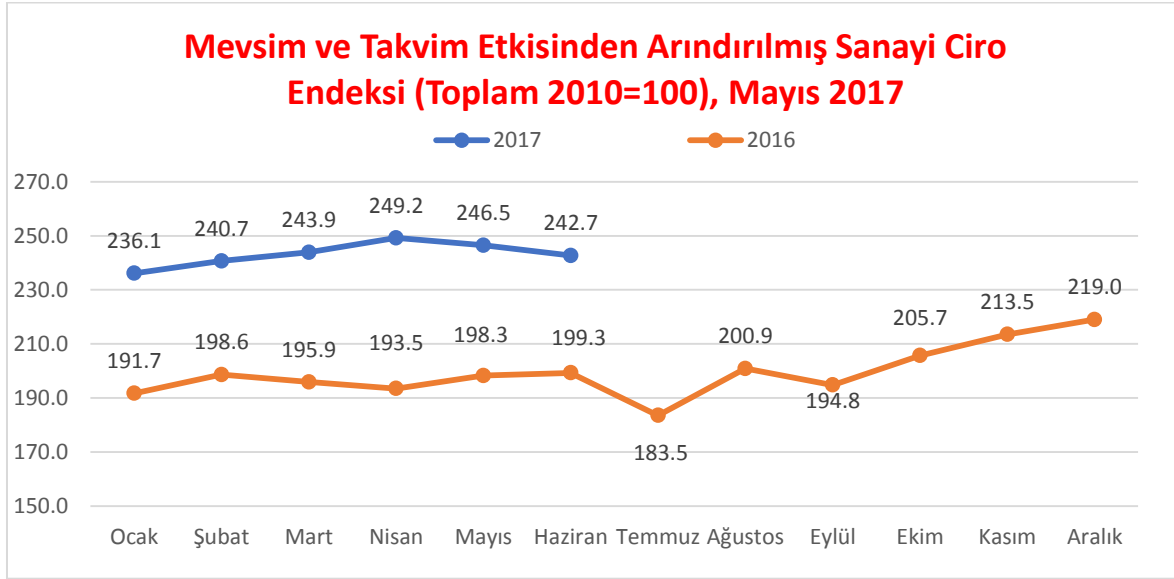
Kaynak: TÜİK

Şekil 4: Takvim Etkisinden Arındırılmış Sanayi Ciro Endeksi



Kaynak: TÜİK

Şekil 5: Mevsim ve Takvim Etkisinden Arındırılmış Sanayi Ciro Endeksi



Kaynak: TÜİK

Ana sanayi gruplarında en fazla azalış enerjide gerçekleşti

Mevsim ve takvim etkilerinden arındırılmış ana sanayi grupları (MIGs) incelendiğinde, 2017 yılı Haziran ayında bir önceki aya göre en fazla azalış %4,9 ile enerjide gerçekleşti.

Tablo 5: Ana Sanayi Gruplarına Göre Endeks ve Değişim Oranları

Ana sanayi grupları	Arındırılmamış	Takvim etkisinden arındırılmış		Mevsim ve takvim etkisinden arındırılmış	
	Endeks	Endeks	Yıllık değişim %	Endeks	Aylık değişim %
Toplam sanayi	236,8	250,8	22,1	242,7	-1,2
Ara malı imalatı	238,6	255,3	25,6	247,7	-1,1
Dayanıklı tüketim malı imalatı	219,8	231,7	15,4	223,1	-1,2
Dayanıksız tüketim malı imalatı	208,8	220,6	13,0	219,8	-1,7
Enerji	185,4	190,6	23,3	180,5	-4,9
Sermaye malı imalatı	3022,6	316,9	28,3	296,1	0,2

Kaynak: TÜİK

En fazla azalış kok kömürü ve rafine petrol ürünleri imalatında gerçekleşti

Mevsim ve takvim etkilerinden arındırılmış imalat sanayi alt sektörleri incelendiğinde, 2017 yılı Haziran ayında bir önceki aya göre en fazla azalış %10,4 ile kok kömürü ve rafine edilmiş petrol ürünleri imalatında gerçekleşti. Bu azalışı %7,3 ile tütün ürünleri imalatı ve %4,2 ile gıda ürünlerinin imalatı takip etti.

En yüksek artış diğer ulaşım araçlarının imalatında gerçekleşti

Mevsim ve takvim etkilerinden arındırılmış imalat sanayi alt sektörleri incelendiğinde, 2017 yılı Haziran ayında bir önceki aya göre en yüksek artış %22,9 ile diğer ulaşım araçlarının imalatında gerçekleşti. Bu artışı %10,8 ile makine ve ekipmanların kurulumu ve onarımı ve %2,7 ile temel eczacılık ürünlerinin ve eczacılığa ilişkin malzemelerin imalatı takip etti.

3. EKONOMİK VERİLER; DIŞ TİCARET

3.1. ÜLKE GRUPLARI İLE İHRACAT, TEMMUZ 2017

Tablo 6: Ülke Grupları ile İhracat

Ülke Grubu	Yıl			Ocak-Temmuz		Temmuz	
	2014	2015	2016	2016	2017	2016	2017
Avrupa Birliği (AB 28)	68.514	63.992	68.345	39.541	41.696	5.055	5.983
Genel İhr. İçindeki Payı (%)	43,5	44,5	48,0	48,6	46,3	51,4	47,3
Diğer Avrupa (AB Hariç)	48.625	42.713	9.736	5.946	5.232	657	699
Genel İhr. İçindeki Payı (%)	30,9	29,7	6,8	7,3	5,8	6,7	5,5
Kuzey Afrika	35.384	31.075	7.755	4.548	4.162	518	500
Genel İhr. İçindeki Payı (%)	22,5	21,6	5,4	5,6	4,6	5,3	4,0
Diğer Afrika	24.470	19.804	3.651	2.162	2.395	212	337
Genel İhr. İçindeki Payı (%)	15,5	13,8	2,6	2,7	2,7	2,2	2,7
Yakın ve Orta Doğu	15.184	14.143	31.305	17.136	21.688	1959	3.188
Genel İhr. İçindeki Payı (%)	9,6	9,8	22,0	21,0	24,1	19,9	25,2
Türk Cumhuriyetleri	9.758	8.532	3.992	2.277	2.450	260	361
Genel İhr. İçindeki Payı (%)	6,2	5,9	2,8	2,8	2,7	2,6	2,9
İslam İşbirliği Teşkilatı	7.108	5.271	41.233	22.933	27.296	2.565	3.870
Genel İhr. İçindeki Payı (%)	4,5	3,7	28,9	28,2	30,3	26,1	30,6
Komşu Ülkeler	3.996	3.932	20.198	11.068	11.908	1.299	1.740
Genel İhr. İçindeki Payı (%)	2,5	2,7	14,2	13,6	13,2	13,2	13,8
Genel İhracat	157.610	143.814	142.531	81.408	90.096	9.825	12.644

Kaynak: Gümrük ve Ticaret Bakanlığı

3.2. ÜLKE GRUPLARI İLE İTHALAT, TEMMUZ 2017

Tablo 7: Ülke Grupları İle İthalat

Ülke Grubu	Yıl			Ocak-Temmuz		Temmuz	
	2014	2015	2016	2016	2017	2016	2017
Avrupa Birliği (AB 28)	88.784	76.681	77.501	44.909	45.988	5.957	7.193
Genel İhr. İçindeki Payı (%)	36,7	38,0	39,0	39,3	35,4	40,5	33,6
Diğer Avrupa (AB Hariç)	29.107	22.407	21.907	12.324	17.532	1.534	3.393
Genel İhr. İçindeki Payı (%)	12,0	10,8	11,0	83,9	81,8	10,4	15,8
Kuzey Afrika	20.480	13.575	3.201	1.832	2.285	313	409
Genel İhr. İçindeki Payı (%)	8,5	6,6	1,6	1,6	1,8	2,1	1,9
Diğer Afrika	17.631	11.452	2.155	1.234	1.768	153	415
Genel İhr. İçindeki Payı (%)	7,3	5,5	1,1	8,4	8,2	1,0	1,9
Yakın ve Orta Doğu	36.367	28.112	13.761	7.711	12.363	1.330	2.210
Genel İhr. İçindeki Payı (%)	15,0	13,6	6,9	6,7	9,5	9,0	10,3
Türk Cumhuriyetleri	3.436	3.007	2.605	1.692	1.976	331	418
Genel İhr. İçindeki Payı (%)	1,4	1,5	1,3	11,5	9,2	2,3	2,0
İslam İşbirliği Teşkilatı	2.997	2.688	23.178	13.239	19.423	2.181	3.367
Genel İhr. İçindeki Payı (%)	1,2	1,3	11,7	11,6	15,0	14,8	15,7
Komşu Ülkeler	2.502	2.092	9.421	5.594	8.425	1.048	1.574
Genel İhr. İçindeki Payı (%)	1,0	1,0	4,7	4,9	6,5	7,1	7,3
Genel İthalat	242.177	207.226	198.617	114.354	129.756	14.696	21.432

Kaynak: Gümrük ve Ticaret Bakanlığı

4. BEŞERİ-EKONOMİK VERİLER; İSTİHDAM

4.1. İLLER İTİBARIYLA İŞ BAŞVURULARI VE İŞE YERLEŞTİRMELER, TEMMUZ 2017

Tablo 8: İş Başvuruları ve Açık İşe Yerleştirmeler

İLLER		Başvurular			Açık İşe Yerleştirme		
		Haziran 2017	Temmuz 2017	Değişim Oranı (%)	Haziran 2017	Temmuz 2017	Değişim Oranı (%)
Sıra	TOPLAM	391.588	417.032	6,50	108.492	96.698	-10,87
1	İSTANBUL	78.305	76.601	-2,18	36.617	25.486	-30,40
2	İZMİR	24.004	24.657	2,72	8.995	8.620	-4,17
3	ANKARA	23.266	29.614	27,28	4.966	6.279	26,44
4	BURSA	16.221	19.160	18,12	4.447	5.352	20,35
5	ANTALYA	23.866	18.490	-22,53	3.990	3.763	-5,69
6	KOCAELİ	14.157	13.338	-5,79	6.356	3.557	-44,04
7	AYDIN	6.991	6.905	-1,23	2.777	2.563	-7,71
8	MERSİN	9.126	9.084	-0,46	1.323	2.135	61,38
9	SAKARYA	5.051	8.280	63,93	1.933	2.056	6,36
10	GAZİANTEP	8.316	11.145	34,02	2.127	1.795	-15,61
11	TEKİRDAĞ	6.389	7.016	9,81	2.448	1.756	-28,27
12	ESKİŞEHİR	4.549	5.020	10,35	943	1.735	83,99
13	MANİSA	7.726	8.164	5,67	1.828	1.633	-10,67
14	KAYSERİ	7.176	8.159	13,70	2.727	1.616	-40,74
15	KONYA	8.576	10.598	23,58	1.388	1.467	5,69
16	ADANA	11.514	12.420	7,87	1.895	1.383	-27,02
17	SAMSUN	5.816	6.362	9,39	699	1.331	90,41
18	KAHRAMANMARAŞ	5.504	6.129	11,36	1.020	1.229	20,49
19	BALIKESİR	6.076	6.022	-0,89	930	1.213	30,43
20	DENİZLİ	4.918	5.247	6,69	996	1.051	5,52
21	ERZURUM	2.599	2.994	15,20	1.035	1.002	-3,19
22	ÇANAKKALE	2.527	3.177	25,72	798	932	16,79
23	TRABZON	3.826	3.657	-4,42	1.012	913	-9,78
24	ELAZIĞ	2.608	3.999	53,34	856	872	1,87
25	MALATYA	3.411	3.694	8,30	894	845	-5,48
26	KÜTAHYA	2.748	3.236	17,76	524	797	52,10
27	HATAY	6.068	6.427	5,92	457	771	68,71
28	BATMAN	2.804	2.811	0,25	613	761	24,14
29	UŞAK	2.052	2.188	6,63	673	760	12,93
30	AFYONKARAHİSAR	2.893	3.213	11,06	506	706	39,53
31	MUĞLA	6.609	4.723	-28,54	287	601	109,41
32	ISPARTA	1.793	1.949	8,70	244	584	139,34
33	ORDU	3.571	2.733	-23,47	558	581	4,12
34	BİLECİK	1.423	1.608	13,00	404	529	30,94
35	ŞANLIURFA	4.855	5.793	19,32	374	500	33,69
36	OSMANİYE	2.851	3.014	5,72	291	485	66,67
37	TOKAT	2.075	2.490	20,00	432	485	12,27
38	GİRESUN	2.023	1.553	-23,23	350	463	32,29
39	YALOVA	1.219	1.355	11,16	297	462	55,56

İLLER	Başvurular			Açık İşe Yerleştirme			
	Haziran 2016	Temmuz 2017	Değişim Oranı (%)	Haziran 2017	Temmuz 2017	Değişim Oranı (%)	
40	ZONGULDAK	2.488	2.542	2,17	256	417	62,89
41	KARABÜK	1.196	1.429	19,48	503	383	-23,86
42	KIRKLARELİ	1.643	1.823	10,96	333	363	9,01
43	DİYARBAKIR	4.636	5.788	24,85	321	350	9,03
44	SİNOP	730	773	5,89	145	348	140,00
45	ÇORUM	2.387	2.373	-0,59	600	331	-44,83
46	SİVAS	2.566	2.870	11,85	293	295	0,68
47	MARDİN	2.602	3.157	21,33	218	284	30,28
48	KASTAMONU	1.596	1.303	-18,36	664	270	-59,34
49	BARTIN	1.011	1.110	9,79	500	269	-46,20
50	AKSARAY	1.685	1.821	8,07	829	261	-68,52
51	NİĞDE	1.246	1.311	5,22	350	257	-26,57
52	AMASYA	1.209	1.313	8,60	257	233	-9,34
53	ÇANKIRI	785	946	20,51	358	233	-34,92
54	DÜZCE	1.905	2.137	12,18	255	230	-9,80
55	VAN	3.779	3.448	-8,76	165	229	38,79
56	ADIYAMAN	2.126	2.552	20,04	197	210	6,60
57	EDİRNE	1.531	1.563	2,09	153	196	28,10
58	KIRŞEHİR	807	956	18,46	284	186	-34,51
59	KIRIKKALE	1.389	2.483	78,76	260	168	-35,38
60	BOLU	1.626	1.753	7,81	359	164	-54,32
61	BİTLİS	771	710	-7,91	78	158	102,56
62	KARAMAN	1.904	2.531	32,93	182	155	-14,84
63	ŞIRNAK	806	1.046	29,78	134	142	5,97
64	BİNGÖL	955	1.067	11,73	180	141	-21,67
65	TUNCELİ	292	232	-20,55	85	130	52,94
66	ERZİNCAN	914	1.199	31,18	151	123	-18,54
67	RİZE	979	915	-6,54	112	123	9,82
68	BURDUR	840	972	15,71	158	118	-25,32
69	GÜMÜŞHANE	456	520	14,04	44	116	163,64
70	ARTVİN	461	438	-4,99	92	101	9,78
71	AĞRI	1.344	975	-27,46	127	86	-32,28
72	İĞDIR	896	566	-36,83	74	83	12,16
73	YOZGAT	1.295	1.347	4,02	92	75	-18,48
74	ARDAHAN	344	264	-23,26	62	67	8,06
75	MUŞ	886	753	-15,01	164	60	-63,41
76	SİİRT	751	801	6,66	45	58	28,89
77	HAKKARİ	355	3.638	924,79	16	51	218,75
78	NEVŞEHİR	1.326	1.039	-21,64	147	48	-67,35
79	KARS	829	651	-21,47	115	43	-62,61
80	BAYBURT	216	210	-2,78	104	42	-59,62
81	KİLİS	523	682	30,40	20	32	60,00

Kaynak: İŞKUR

4.2. İLLER İTİBARIYLA ENGELLİ VE ESKİ HÜKÜMLÜ-TMY'LERİN İŞ BAŞVURULARI, AÇIK İŞLER VE YERLEŞTİRME DAĞILIMI, TEMMUZ 2017

Tablo 9: İstihdamı Zorunlu Kontenjanların İş Başvuruları ve Açık İşe Yerleştirmeler

İLLER	BAŞVURULAR		AÇIK İŞLER		AÇIK İŞE YERLEŞTİRMELER	
	Engelli	Eski Hükümlü-TMY	Engelli	Eski Hükümlü-TMY	Engelli	Eski Hükümlü-TMY
ADANA	283	11	61	0	3	0
ADİYAMAN	37	6	3	0	0	2
AFYONKARAHİSAR	70	3	27	0	2	0
AĞRI	14	0	12	0	0	0
AKSARAY	45	2	20	0	7	0
AMASYA	38	4	21	0	2	0
ANKARA	799	82	386	9	38	0
ANTALYA	283	19	1.132	0	46	0
ARDAHAN	2	0	12	0	0	0
ARTVİN	12	3	17	0	1	1
AYDIN	202	10	103	0	35	0
BALIKESİR	133	15	97	0	13	0
BARTIN	26	3	8	0	1	0
BATMAN	58	12	4	0	3	0
BAYBURT	3	0	6	0	1	0
BİLECİK	54	1	28	0	4	0
BİNGÖL	27	3	8	0	2	0
BİTLİS	18	1	2	0	0	0
BOLU	50	6	17	0	11	0
BURDUR	20	8	25	0	11	0
BURSA	640	25	369	0	170	0
ÇANAKKALE	49	5	33	0	11	0
ÇANKIRI	15	4	0	0	5	0
ÇORUM	57	4	25	0	7	0
DENİZLİ	157	12	72	0	21	0
DİYARBAKIR	148	17	27	0	2	0
DÜZCE	58	2	16	0	7	0
EDİRNE	34	5	14	0	2	1
ELAZIĞ	92	22	14	0	6	0
ERZİNCAN	41	4	18	0	3	1
ERZURUM	92	10	46	0	12	0
ESKİŞEHİR	153	15	82	0	56	0
GAZİANTEP	232	10	109	0	34	0
GİRESUN	24	1	10	0	2	0
GÜMÜŞHANE	13	2	2	0	2	0
HAKKÂRİ	20	26	0	0	0	0
HATAY	112	7	16	0	4	0
İĞDIR	10	0	5	0	0	0
ISPARTA	27	3	19	0	11	0
İSTANBUL	1.605	76	2.263	0	89	0
İZMİR	528	43	302	0	30	1
KAHRAMANMARAŞ	121	11	24	0	2	0

İLLER	BAŞVURULAR		AÇIK İŞLER		AÇIK İŞE YERLEŞTİRMELER	
	Engelli	Eski Hükümlü-TMY	Engelli	Eski Hükümlü-TMY	Engelli	Eski Hükümlü-TMY
KARABÜK	27	5	4	0	4	0
KARAMAN	69	4	9	0	0	0
KARS	13	4	5	0	1	0
KASTAMONU	26	3	21	0	8	0
KAYSERİ	222	10	57	0	0	0
KİLİS	50	7	10	0	1	0
KIRIKKALE	50	1	55	0	8	0
KIRKLARELİ	26	4	7	0	4	0
KIRŞEHİR	20	2	1	0	0	0
KOCAELİ	346	25	150	0	18	0
KONYA	246	14	39	2	14	0
KÜTAHYA	74	21	30	0	3	0
MALATYA	74	13	30	0	19	0
MANİSA	198	11	219	0	21	0
MARDİN	60	6	25	0	6	0
MERSİN	217	30	67	0	13	0
MUĞLA	69	11	440	0	2	0
MUŞ	15	1	3	0	0	0
NEVŞEHİR	23	3	4	0	2	0
NİĞDE	36	8	12	0	2	0
ORDU	49	3	21	0	4	0
OSMANİYE	65	2	11	0	2	0
RİZE	25	1	10	0	1	0
SAKARYA	145	9	47	0	6	1
SAMSUN	130	14	53	3	16	0
SİİRT	14	5	1	0	2	0
SİNOP	10	2	0	0	0	0
SİVAS	98	15	48	1	8	0
ŞANLIURFA	104	19	34	0	1	0
ŞIRNAK	14	1	5	0	1	1
TEKİRDAĞ	169	9	458	0	34	0
TOKAT	55	10	23	0	3	0
TRABZON	81	6	36	0	21	0
TUNCELİ	2	0	2	0	0	0
UŞAK	43	3	42	0	0	0
VAN	53	19	3	0	3	0
YALOVA	34	0	19	0	5	1
YOZGAT	30	3	4	0	1	0
ZONGULDAK	70	8	24	0	9	0
TOPLAM	9.454	805	7.484	15	899	9

Kaynak: İŞKUR

4.3. İŞGÜCÜ İSTATİSTİKLERİ, MAYIS 2017

İşsizlik oranı %10,2 seviyesinde gerçekleşti

Türkiye genelinde 15 ve daha yukarı yaştakilerde işsiz sayısı 2017 yılı Mayıs döneminde geçen yılın aynı dönemine göre 330 bin kişi artarak 3 milyon 225 bin kişi oldu. İşsizlik oranı ise 0,8 puanlık artış ile %10,2 seviyesinde gerçekleşti. Aynı dönemde; tarım dışı işsizlik oranı 0,9 puanlık artış ile %12,2 olarak tahmin edildi. Genç nüfusta (15-24 yaş) işsizlik oranı 2,4 puanlık artış ile %19,8 olurken, 15-64 yaş grubunda bu oran 0,8 puanlık artış ile %10,4 olarak gerçekleşti.

İstihdam oranı %47,7 oldu

İstihdam edilenlerin sayısı 2017 yılı Mayıs döneminde, bir önceki yılın aynı dönemine göre 621 bin kişi artarak 28 milyon 488 bin kişi, istihdam oranı ise 0,2 puanlık artış ile %47,7 oldu. Bu dönemde, tarım sektöründe çalışan sayısı 37 bin, tarım dışı sektörlerde çalışan sayısı 584 bin kişi arttı. İstihdam edilenlerin %19,6'sı tarım, %18,9'u sanayi, %7,5'i inşaat, %54'ü ise hizmetler sektöründe yer aldı. Önceki yılın aynı dönemi ile karşılaştırıldığında tarım sektörünün istihdam edilenler içindeki payı 0,3 puan, sanayi sektörünün payı 0,4 puan, inşaat sektörünün payı 0,2 puan azalırken, hizmet sektörünün payı 0,9 puan arttı.

İşgücüne katılma oranı %53 olarak gerçekleşti

İşgücü 2017 yılı Mayıs döneminde bir önceki yılın aynı dönemine göre 950 bin kişi artarak 31 milyon 713 bin kişi, işgücüne katılma oranı ise 0,5 puan artarak %53 olarak gerçekleşti. Aynı dönemler için yapılan kıyaslamalara göre; erkeklerde işgücüne katılma oranı 0,1 puanlık artışla %72,6, kadınlarda ise 1 puanlık artışla %33,9 olarak gerçekleşti.

Tablo 10: Mevsim etkilerinden arındırılmamış temel işgücü göstergeleri, Mayıs 2017

	Toplam		Erkek		Kadın	
	2016	2017	2016	2017	2016	2017
(Bin)						
15 ve daha yukarı yaştakiler						
Nüfus	58.621	59.781	28.975	29.589	29.647	30.192
İşgücü	30.763	31.713	21.071	21.474	9.746	10.238
İstihdam	27.867	28.488	19.211	19.583	8.656	8.904
İşsiz	2.895	3.225	1.805	1.891	1.090	1.334
İşgücüne dahil olmayanlar	27.859	28.068	7.958	8.115	19.901	19.953
(%)						
İşgücüne katılma oranı	52,5	53,0	72,5	72,6	32,9	33,9
İstihdam oranı	47,5	47,7	66,3	66,2	29,2	29,5
İşsizlik oranı	9,4	10,2	8,6	8,8	11,2	13,0
15-64 yaş grubu						
İşgücüne katılma oranı	57,5	53,0	72,5	72,6	32,9	33,9
İstihdam oranı	47,5	47,7	66,3	66,2	29,2	29,5
İşsizlik oranı	9,4	10,2	8,6	8,8	11,2	13,33
Genç nüfus (15-24 yaş)						
İşsizlik oranı	17,4	19,8	15,8	17,0	20,3	25,0
Ne eğitimde ne istihdamda olanların oranı	21,6	22,0	12,1	12,4	31,1	31,8

Kaynak: TÜİK

Kayıt dışı çalışanların oranı %34,2 olarak gerçekleşti

Mayıs 2017 döneminde herhangi bir sosyal güvenlik kuruluşuna bağlı olmadan çalışanların oranı, bir önceki yılın aynı dönemine göre 0,4 puan artarak %34,2 olarak gerçekleşti. Tarım dışı sektörde kayıt dışı çalışanların oranı ise bir önceki yılın aynı dönemine göre 0,6 puanlık artışla %22,4 oldu.

Mevsim etkilerinden arındırılmış istihdam ve işsizlik arttı

Mevsim etkilerinden arındırılmış istihdam bir önceki döneme göre 44 bin kişi artarak 27 milyon 914 bin kişi olarak tahmin edildi. İstihdam oranı değişim göstermeyerek %46,7 oldu.

Mevsim etkilerinden arındırılmış işsiz sayısı bir önceki döneme göre 9 bin kişi artarak 3 milyon 560 bin kişi olarak gerçekleşti. İşsizlik oranı değişim göstermeyerek %11,3 oldu.

Tablo 11: Mevsim etkilerinden arındırılmış temel işgücü göstergeleri

		İşgücü durumu (Mevsim etkilerinden arındırılmamış) ⁽¹⁾							İşgücü durumu (Mevsim etkilerinden arındırılmış)						
		İşgücü	İstihdam	İşsiz	İşgücüne katılma oranı (%)	İstihdam oranı (%)	İşsizlik oranı (%)	Genç nüfusta işsizlik oranı (%)	İşgücü	İstihdam	İşsiz	İşgücüne katılma oranı (%)	İstihdam oranı (%)	İşsizlik oranı (%)	Genç nüfusta işsizlik oranı (%)
2016	Ocak	29 565	26 275	3 290	50,7	45,0	11,1	13,0	19,2	30 183	27 147	3 037	51,7	46,5	10,1
	Şubat	29 680	26 456	3 224	50,8	45,3	10,9	12,7	18,6	30 213	27 193	3 020	51,7	46,5	10,0
	Mart	30 016	26 993	3 023	51,3	46,1	10,1	11,9	17,0	30 303	27 309	2 994	51,8	46,7	9,9
	Nisan	30 462	27 638	2 824	52,0	47,2	9,3	11,0	16,0	30 417	27 376	3 041	51,9	46,8	10,0
	Mayıs	30 763	27 867	2 895	52,5	47,5	9,4	11,3	17,4	30 492	27 304	3 188	52,0	46,6	10,5
	Haziran	30 778	27 651	3 127	52,4	47,1	10,2	12,2	19,4	30 334	26 981	3 352	51,7	46,0	11,1
	Temmuz	30 961	27 636	3 324	52,7	47,0	10,7	13,0	19,8	30 449	27 025	3 424	51,8	46,0	11,2
	Ağustos	30 967	27 473	3 493	52,6	46,7	11,3	13,7	19,9	30 510	27 025	3 485	51,9	45,9	11,4
	Eylül	31 087	27 564	3 523	52,8	46,8	11,3	13,7	19,9	30 787	27 301	3 486	52,3	46,3	11,3
	Ekim	30 914	27 267	3 647	52,4	46,2	11,8	14,1	21,2	30 870	27 278	3 593	52,3	46,2	11,6
	Kasım	30 781	27 067	3 715	52,1	45,8	12,1	14,3	22,6	31 006	27 365	3 641	52,5	46,3	11,7
	Aralık	30 540	26 669	3 872	51,6	45,1	12,7	14,9	24,0	30 999	27 315	3 684	52,4	46,2	11,9
2017	Ocak	30 658	26 672	3 985	51,5	44,8	13,0	15,2	24,5	31 214	27 545	3 669	52,5	46,3	11,8
	Şubat	30 855	26 956	3 900	51,8	45,3	12,6	14,8	23,3	31 331	27 682	3 649	52,6	46,5	11,6
	Mart	31 131	27 489	3 642	52,2	46,1	11,7	13,7	21,4	31 402	27 791	3 611	52,7	46,6	11,5
	Nisan	31 444	28 157	3 287	52,7	47,2	10,5	12,4	19,8	31 421	27 870	3 551	52,6	46,7	11,3
	Mayıs	31 713	28 488	3 225	53,0	47,7	10,2	12,2	19,8	31 474	27 914	3 560	52,6	46,7	11,3

Kaynak: TÜİK

5. SEKTÖR VERİLERİ; İNŞAAT

5.1. İLLERE GÖRE KONUT SATIŞ İSTATİSTİKLERİ, TEMMUZ 2017

Tablo 12: İlk Satış Ve İkinci El Satış Ayrıntısında İllere Göre Konut Satışları

Sıra	İller	Temmuz 2016			Temmuz 2017		
		Toplam	İlk satış	İkinci el satış	Toplam	İlk satış	İkinci el satış
Türkiye		81 343	37 829	43 514	115 869	53 949	61 920
1	İstanbul	11 903	5 420	6 483	18 083	8 526	9 557
2	Ankara	7 955	3 072	4 883	11 669	4 172	7 497
3	İzmir	4 810	1 958	2 852	6 509	2 611	3 898
4	Antalya	3 390	1 449	1 941	4 827	1 910	2 917
5	Bursa	3 137	1 377	1 760	4 583	2 268	2 315
6	Kocaeli	1 986	963	1 023	3 383	1 652	1 731
7	Adana	2 044	940	1 104	3 145	1 599	1 546
8	Mersin	2 363	870	1 493	3 095	1 204	1 891
9	Aydın	2 113	904	1 209	2 928	1 241	1 687
10	Tekirdağ	2 116	851	1 265	2 858	1 368	1 490
38	Kırklareli	467	258	209	686	396	290
41	Edirne	587	305	282	589	215	374

Kaynak: TÜİK

Tablo 13: İpotekli Ve Diğer Ayrıntısında İllere Göre Konut Satış Sayıları

Sıra	İller	Temmuz 2016			Temmuz 2017		
		Toplam	İpotekli satışlar	Diğer satışlar	Toplam	İpotekli satışlar	Diğer satışlar
Türkiye		81 343	23 756	57 587	115 869	38 575	77 294
1	İstanbul	11 903	4 073	7 830	18 083	6 556	11 527
2	Ankara	7 955	2 902	5 053	11 669	4 611	7 058
3	İzmir	4 810	1 649	3 161	6 509	2 411	4 098
4	Antalya	3 390	851	2 539	4 827	1 320	3 507
5	Bursa	3 137	1 073	2 064	4 583	1 631	2 952
6	Kocaeli	1 986	440	1 546	3 383	884	2 499
7	Adana	2 044	668	1 376	3 145	1 131	2 014
8	Mersin	2 363	750	1 613	3 095	1 061	2 034
9	Aydın	2 113	550	1 563	2 928	838	2 090
10	Tekirdağ	2 116	720	1 396	2 858	1 170	1 688
38	Kırklareli	467	155	312	686	231	455
41	Edirne	587	151	436	589	203	386

Kaynak: TÜİK

5.2. ELEKTRİK VE DOĞALGAZ FİYATLARI (II. DÖNEM: TEMMUZ-ARALIK 2016)

Konutlarda 1 kWh elektrik için ikinci altı ayda ortalama 41,3 kuruş ödendi

Konutlarda, 1 kWh elektrik için, tüketiciler 2016 yılı II. döneminde⁽¹⁾ en küçük tüketim aralığı⁽²⁾ olan 1 000 kWh'in altında ortalama 41,3 kuruş, en büyük tüketim aralığı olan 15 000 kWh ve üstünde ise ortalama 40,9 kuruş ödedi.

Sanayide 1 kWh elektrik için ikinci altı ayda ortalama 25,2 kuruş ödendi

Sanayide 2016 yılı II. dönem elektrik fiyatlarına bakıldığında, en küçük tüketim aralığında (20 MWh⁽³⁾ altı) tüketiciler 1 kWh elektrik için ortalama 31,8 kuruş, en büyük tüketim aralığında (150 000 MWh üstü) ise ortalama 23 kuruş ödedi.

Tablo 14: Elektrik Ortalama Birim Fiyatları II. Dönem: Temmuz-Aralık 2016 (kuruş/kWh)

	2015 I. Dönem	2015 II. Dönem	2016 I. Dönem	2016 II. Dönem
Konut	38,9	38,9	41,3	41,3
Sanayi	24,4	24,4	25,2	25,2

Kaynak: TÜİK

Konutlarda 1 m³ doğal gaz için ikinci altı ayda ortalama 110,1 kuruş ödendi

Konutlarda, 1 m³ doğal gaz için tüketiciler 2016 yılı II. döneminde en küçük tüketim aralığı olan 522 m³ altında ortalama 111,6 kuruş, 522 - 5 219 m³ aralığında ortalama 109,7 kuruş, 5 219 m³ ve üstünde ise ortalama 109 kuruş ödedi.

Sanayide 1 m³ doğal gaz için ikinci altı ayda ortalama 92,5 kuruş ödendi

Sanayide 2016 yılı II. dönem nihai kullanıcı doğal gaz fiyatlarına bakıldığında, tüketiciler en küçük tüketim aralığında (26 094 m³ altı) 1 m³ doğal gaz için ortalama 112,3 kuruş, en yüksek tüketim aralığında (26 094 000 – 104 376 000 m³) ise ortalama 89,6 kuruş ödedi.

Tablo 15: Doğalgaz Ortalama Birim Fiyatları II. Dönem: Temmuz-Aralık 2016 (kuruş/m³)

	2015 I. Dönem	2015 II. Dönem	2016 I. Dönem	2016 II. Dönem
Konut	115,4	117,9	116,8	110,1
Sanayi	99,3	97,6	96,9	92,5

Kaynak: TÜİK

AÇIKLAMALAR

Avrupa Birliği (AB) uyum süreci kapsamında, elektrik ve doğal gazın sanayi ve konut ayrımında nihai kullanıcı birim fiyatları, elektrik ve doğal gaz sektörünü temsil eden girişimlerden, altışar aylık iki dönem halinde AB'nin ilgili mevzuatı doğrultusunda tüketim aralıklarına göre derlenmektedir. Birim fiyatların hesaplanmasında konut ve sanayi nihai tüketicilerinin tüketim miktarları ağırlık olarak kullanılmaktadır.

(1) I. Dönem: 1 Ocak - 30 Haziran,

II. Dönem: 1 Temmuz - 31 Aralık

(2) Tüketim aralıkları (T), Avrupa Birliği elektrik ve doğal gaz fiyatlarının hesaplanmasında kullanılan standart aralıklardır.

(3) 1 MWh = 1 000 kWh

6. FİNANS VERİLERİ; ÇEK-SENET-KREDİ

6.1. ÇEK BİLGİLERİ, TEMMUZ 2017

Bankalara ibraz edilen çekler:

Yılın ilk yedi ayında, bankalara ibraz edilen toplam çek tutarı geçen yılın aynı dönemine göre **yüzde 13** artarak **444 milyar TL**, toplam çek adedi ise **yüzde 0,3** azalarak **12 milyon** adet seviyesinde gerçekleşti.

Karşılıksız işlemi yapılan çekler:

Ocak - Temmuz döneminde parasal tutarı **10 milyar TL** olan **283 bin** adet çeke karşılıksız işlemi yapıldı. Karşılıksız işlemi yapılan **2 milyar TL** tutarındaki **59 bin** adet çek daha sonra ödendi.

Karşılıksız işlemi yapılan çeklerin tutarı geçen yılın aynı dönemine göre **yüzde 30** oranında, adedi ise **yüzde 34** oranında azaldı.

Karşılıksız işlemi yapılan çeklerin ibraz edilen çeklere oranı:

Karşılıksız işlemi yapılan çeklerin bankalara ibraz edilen çeklere oranı tutar olarak geçen yılın aynı dönemine göre **1,5 puan** azalışla **yüzde 2,3** olurken, adet olarak **1,2 puan** azalışla **yüzde 2,4** oldu.

Karşılıksız işlemi yapılan çeklerin il bazında dağılımı:

Karşılıksız işlemi yapılan çek tutarının en fazla olduğu 5 il sırasıyla; İstanbul, Ankara, İzmir, Bursa ve Antalya olurken, adetsel olarak en yüksek 5 il ise İstanbul, Ankara, Antalya, İzmir ve Bursa oldu.

Tutar olarak karşılıksız işlemi yapılan çeklerin ibraz edilen çeklere oranının en yüksek olduğu 5 il sırasıyla yüzde 8,4 ile Iğdır, yüzde 8,1 ile Ağrı, yüzde 5,5 ile Muş, yüzde 5,4 ile Batman ve yüzde 5,3 ile Kars oldu. Tutar olarak, karşılıksız işlemi yapılan çeklerin ibraz edilen çeklere oranının en düşük olduğu iller ise Karabük, Sinop ve Kastamonu oldu.

Adet olarak karşılıksız işlemi yapılan çeklerin ibraz edilen çeklere oranının en yüksek olduğu 5 il sırasıyla yüzde 5,7 ile Iğdır, yüzde 5,6 ile Ağrı, yüzde 4,4 ile Bitlis, yüzde 4,1 ile Batman ve yüzde 3,8 ile Mardin oldu. Adet olarak karşılıksız işlemi yapılan çeklerin ibraz edilen çeklere oranının en düşük olduğu iller ise Kastamonu, Sinop ve Aksaray oldu.

6.2. PROTESTOLU SENETLER, TEMMUZ 2017

Protesto edilen senetler; adet ve tutar:

Yılın ilk yedi ayında protesto edilen toplam 541 bin adet senedin parasal tutarı 7 milyar TL oldu. Geçen yılın aynı dönemine göre protesto edilen senet adedi yüzde 5 oranında azalırken, senet tutarı yüzde 10 oranında arttı.

Protesto edilen senetler; il bazında:

Adet olarak en fazla senedin protesto edildiği ilk 5 il sırası ile İstanbul, Ankara, İzmir, Konya ve Antalya oldu. Tutar olarak, Türkiye genelinde protesto edilen senetlerin yüzde 30'unu İstanbul ilindekiler oluştururken, bunu yüzde 8 ile Ankara, yüzde 6 ile İzmir, yüzde 5 ile Antalya ve yüzde 4 ile Kocaeli izledi. Protesto edilen senet tutarının en düşük olduğu iller ise Tunceli, Bayburt ve Siirt oldu.

Tablo 16: Ödenen Ve Karşılıksız Çekler, Protestolu Senetler, Temmuz 2017

Sıra	İller	Ödenen Çekler		Karşılıksız Çekler		Karşılıksız Çekler Oranı(%)		Protesto Edilen Senetler		Karşılıksız Çek ve Protestolu Senetler Toplamı	
		Adet	Tutar (Bin TL)	Adet	Tutar (Bin TL)	Adet	Tutar	Adet	Tutar (Bin TL)	Adet	Tutar (Bin TL)
1	İstanbul	487910	28.148.467	7.891	384.865	1.6	1.3	11.875	284.178	19.766	669.043
2	Ankara	125979	6492040	2.391	120.860	1.9	1.8	6.519	88.151	8.910	209.011
3	İzmir	94994	3514115	1.714	64.987	1.8	1.8	3.864	85.441	5.578	150.428
4	Antalya	71188	2377930	1.547	48.088	2.1	2.0	3.674	42.863	5.221	90.951
5	Bursa	68751	2317763	1.369	51.005	2.0	2.2	2.628	58.699	3.997	109.704
6	Konya	48097	1493572	798	33.307	1.6	2.2	3.539	39.191	4.337	72.498
7	Kocaeli (İzmit)	43290	1633346	568	18.471	1.3	1.1	1.266	20.624	1.834	39.095
8	Adana	37993	1291231	1.255	57.909	3.2	4.3	1.250	18.735	2.505	76.644
9	İçel (Mersin)	36061	1241767	474	14.253	1.3	1.1	1.069	12.262	1.543	26.514
10	Gaziantep	32279	1640977	741	28.351	2.2	1.7	1.406	25.511	2.147	53.863
11	Muğla	25308	525566.6	316	11.517	1.2	2.1	1.409	83.368	1.725	94.884
12	Kayseri	25077	849749.6	586	17.565	2.3	2.0	1.321	16.847	1.907	34.412
13	Denizli	23366	850265.9	268	8.453	1.1	1.0	852	9.113	1.120	17.566
14	Trabzon	22701	572435.9	490	17.409	2.1	3.0	685	11.287	1.175	28.696
15	Hatay (Antakya)	21648	689248.4	396	8.497	1.8	1.2	570	6.139	966	14.637
16	Samsun	21319	565418.7	531	13.939	2.4	2.4	1.276	16.411	1.807	30.350
17	Tekirdağ	20792	554703.6	298	9.441	1.4	1.7	652	8.083	950	17.524

42	Edirne	7.276	138550.6	86	2.706	1.2	1.9	322	3.088	408	5.795
45	Kırklareli	6.387	114876	181	5.829	2.8	4.8	273	2.281	454	8.109
Toplam		1.668.382	66.058.908	31.261	1.189.520	1.8	1.8	63.148	1.075.412	94.409	2.264.932

Kaynak: TBB Risk Merkezi

6.3. KREDİLER, HAZİRAN 2017

Tablo 17: Nakdi Krediler, Haziran 2017

Sıra	İller	Kamu Bankaları	Özel Bankalar	Genel Toplam	Kamu %	Özel %	İllerin Toplama Oranı
	Toplam	602.502.169	1.292.753.859	1.895.256.028	32%	68%	
1	İstanbul	176.480.456	661.223.708	837.704.164	21%	79%	44%
2	Ankara	89.737.471	155.820.606	245.558.077	37%	63%	13%
3	İzmir	34.896.783	62.362.637	97.259.419	36%	64%	5%
4	Antalya	30.471.062	38.201.706	68.672.768	44%	56%	4%
5	Bursa	17.967.488	36.271.721	54.239.209	33%	67%	3%
6	Gaziantep	13.366.646	26.496.448	39.863.094	34%	66%	2%
7	Konya	17.731.542	18.703.992	36.435.534	49%	51%	2%
8	Kocaeli (İzmit)	11.243.636	24.072.483	35.316.119	32%	68%	2%
9	Adana	13.429.944	21.444.676	34.874.620	39%	61%	2%
10	Denizli	9.184.152	19.885.622	29.069.774	32%	68%	2%
11	İçel (Mersin)	8.512.884	15.429.651	23.942.535	36%	64%	1%
12	Kayseri	7.954.795	12.574.409	20.529.204	39%	61%	1%
13	Hatay (Antakya)	8.158.160	10.906.940	19.065.100	43%	57%	1%
14	Manisa	7.111.472	9.885.642	16.997.114	42%	58%	1%
15	Muğla	5.157.502	11.305.860	16.463.363	31%	69%	1%
16	Tekirdağ	5.865.194	9.503.782	15.368.976	38%	62%	1%
30	Edirne	2.673.169	3.941.162	6.614.331	40%	60%	0%
40	Kırklareli	2.223.735	2.509.488	4.733.223	47%	53%	0%

Kaynak: TBB Risk Merkezi

Tablo 18: Kredilerin Sektörel Dağılımı, 2. Çeyrek 2017 (BİN TL)

Sıra	Şehir	Gıda Meşrubat ve Tütün	İnşaat	Metal ve İşlenmiş Maden	Finansal Kuruluşlar	Tekstil ve Tekstil Ürünleri	Toptan Ticaret ve Komisyonculuk	Turizm	Ziraat ve Balıkçılık	Enerji	Denizcilik	Toplam
	Türkiye	54.929.480	162.416.281	55.939.800	50.033.963	60.371.385	167.430.659	59.138.755	82.123.213	141.917.586	18.850.368	853.151.490
1	İSTANBUL	21.252.392	75.887.097	24.467.968	44.930.341	26.430.717	77.258.450	23.546.663	3.227.325	54.401.284	8.951.498	360.353.735
2	ANKARA	2.107.360	45.696.062	4.109.867	480.949	501.583	15.123.753	4.850.976	7.987.577	49.496.733	2.061.291	132.416.151
3	İZMİR	4.217.135	4.132.763	3.242.700	240.259	1.890.211	9.053.920	1.117.856	4.698.825	3.443.795	2.413.372	34.450.836
4	ANTALYA	868.598	3.058.901	308.772	78.179	184.657	5.624.504	17.741.650	3.380.716	954.831	118.951	32.319.759
5	GAZİANTEP	2.598.202	1.970.115	342.618	91.069	11.310.579	4.384.085	200.001	1.883.247	2.022.772	1.715	24.804.403
6	BURSA	1.447.720	2.552.374	1.726.518	112.841	5.417.297	4.658.089	811.075	2.482.490	2.069.081	153.197	21.430.682
7	KONYA	5.592.307	1.271.028	1.243.653	19.299	116.631	3.600.495	235.494	4.161.380	4.031.805	460	20.272.552
8	DENİZLİ	563.312	687.103	1.433.110	106.243	3.396.672	1.411.748	168.530	1.465.258	9.722.326	79	18.954.381
9	ADANA	1.170.899	1.839.223	636.438	33.886	1.702.606	4.274.612	240.355	3.903.171	1.673.098	45.988	15.520.276
10	KOCAELİ	521.830	2.864.142	3.699.977	363.217	257.037	3.599.610	921.725	525.919	1.876.711	652.609	15.282.777
11	YURT DIŞI	206.408	676.687	1.662.051	3.205.957	191.262	1.840.080	622.342	102.655	1.728.144	3.626.092	13.861.678
12	HATAY	309.899	1.164.221	5.218.974	11.226	111.030	2.859.183	245.443	1.335.996	307.649	114.265	11.677.886
13	KAHRAMANMARAŞ	232.312	468.962	173.799	12.531	4.026.955	1.379.510	60.878	755.125	1.796.249	107.913	9.014.234
14	MERSİN	878.876	1.230.391	356.270	21.354	108.654	3.246.015	244.012	2.547.358	188.982	22.592	8.844.504
15	MUĞLA	193.411	1.205.168	41.641	16.853	28.819	853.339	2.672.020	1.763.463	1.003.441	113.207	7.891.362
16	KAYSERİ	603.552	1.305.319	739.897	35.143	791.681	1.826.068	133.161	1.400.332	1.051.129	258	7.886.540
17	AYDIN	371.391	915.157	109.304	9.429	150.320	929.005	923.361	2.297.659	925.308	2.460	6.633.394
18	MANİSA	1.037.106	416.792	324.203	5.791	81.707	1.287.797	272.961	3.092.659	67.576	6	6.586.598
19	BALIKESİR	1.260.913	720.345	139.914	24.176	164.460	985.647	331.475	1.864.171	146.725	332.168	5.969.994
20	TEKİRDAĞ	202.498	953.540	327.641	14.266	721.557	1.168.816	154.147	1.445.111	314.451	825	5.302.852
29	EDİRNE	564.968	207.677	20.670	3.843	5.453	416.959	130.133	1.234.950	17.196	61	2.601.910
37	KIRKLARELİ	192.865	148.493	33.271	3.532	64.512	376.547	50.008	884.712	259.322	263	2.013.525

Kaynak: FİNTÜRK

Tablo 19: Takipteki Kredilerin Sektörel Dağılımı, 2. Çeyrek 2017 (BİN TL)

Sıra	Şehir	Gıda Meşrubat ve Tütün	İnşaat	Metal ve İşlenmiş Maden	Finansal Kuruluşlar	Tekstil ve Tekstil Ürünleri	Toptan Ticaret ve Komisyonculuk	Turizm	Ziraat ve Balıkçılık	Enerji	Denizcilik	Kredi Kartları	Toplam
	Türkiye	1.896.186	5.848.160	1.840.881	149.821	2.313.809	7.914.031	1.641.095	2.217.391	1.088.312	1.200.690	7.759.170	33.869.546
1	İSTANBUL	597.217	2.107.528	760.782	90.235	1.079.332	2.501.434	787.961	373.716	293.109	919.680	1.892.687	11.403.681
2	ANKARA	130.931	1.989.400	115.558	5.728	35.145	512.880	116.558	95.601	406.937	12.791	723.372	4.144.901
3	İZMİR	121.348	144.299	65.103	991	112.106	496.150	26.468	94.337	11.235	10.873	516.712	1.599.622
4	ANTALYA	35.381	154.388	7.641	625	34.060	352.458	296.157	86.378	25.135	2.861	322.503	1.317.587
5	GAZİANTEP	67.979	108.691	8.777	726	289.442	444.357	25.824	38.002	9.182	0	234.496	1.227.476
6	ADANA	74.705	89.704	23.641	804	97.142	272.217	10.694	117.143	4.756	1	499.212	1.190.019
7	BURSA	39.882	60.127	25.038	458	107.503	258.691	16.364	63.350	6.436	296	233.006	811.151
8	KOCAELİ	26.407	123.931	208.149	482	3.200	168.698	4.771	21.860	67.133	304	143.812	768.747
9	HATAY	12.249	28.166	284.531	61	3.573	207.796	4.016	49.078	2.525	0	147.994	739.989
10	MERSİN	61.018	33.744	5.797	958	4.181	279.761	13.493	84.291	9.589	1.048	237.363	731.243
24	TEKİRDAĞ	10.334	22.485	10.206	383	66.063	42.737	18.472	14.262	1.502	321	65.963	252.728
34	KIRKLARELİ	37.595	11.062	2.659	6	5.190	23.670	2.001	38.656	352	0	25.291	146.482
46	EDİRNE	16.693	7.655	786	199	945	19.663	1.360	19.504	753	0	31.299	98.857

Kaynak: FİNTÜRK

Tablo 20: Bankaların Takibe Aldığı Ticari Kredilerin Durumu, 2. Çeyrek 2017 (BİN TL)

Sıra	Şehir	Toplam Nakdi Krediler	Nakdi Krediler	Takipteki Alacaklar	Gayrinakdi Krediler	Takipteki Alacak Oranı %
1	İSTANBUL	783.567.211	763.695.391	19.871.820	259.020.173	3%
2	ANKARA	255.323.696	246.951.169	8.372.527	135.198.292	3%
3	İZMİR	99.925.083	96.616.944	3.308.139	17.550.943	3%
4	ANTALYA	70.040.386	67.597.395	2.442.991	7.106.378	3%
5	BURSA	62.995.523	61.487.103	1.508.420	11.765.562	2%
6	GAZİANTEP	45.992.256	44.234.965	1.757.291	10.429.084	4%
7	KOCAELİ	42.898.456	41.428.427	1.470.029	13.408.953	3%
8	KONYA	39.726.895	38.546.892	1.180.003	6.903.401	3%
9	ADANA	38.037.192	36.058.424	1.978.768	5.948.461	5%
10	DENİZLİ	32.647.295	31.892.944	754.351	7.281.444	2%
11	YURT DIŞI	29.547.126	28.809.102	738.024	50.341.264	2%
12	MERSİN	26.096.961	24.884.430	1.212.531	3.505.042	5%
13	HATAY	23.763.323	22.700.025	1.063.298	5.347.629	4%
14	KAYSERİ	22.083.504	21.328.794	754.710	3.368.749	3%
15	MANİSA	21.027.534	20.427.092	600.442	3.662.436	3%
16	MUĞLA	19.399.893	18.751.433	648.460	1.635.655	3%
17	AYDIN	17.141.869	16.491.700	650.169	1.197.336	4%
18	BALIKESİR	17.080.984	16.541.062	539.922	1.769.213	3%
19	TEKİRDAĞ	16.636.529	16.159.543	476.986	1.854.080	3%
35	EDİRNE	6.132.363	5.950.423	181.940	352.223	3%
40	KIRKLARELİ	5.536.010	5.290.019	245.991	390.218	4%

Kaynak: FİNTÜRK

6.4. FİNANSAL YATIRIM ARAÇLARININ REEL GETİRİ ORANLARI, TEMMUZ 2017

Aylık en yüksek reel getiri BIST 100 Endeksi'nde oldu

En yüksek aylık reel getiri, yurt içi üretici fiyat endeksi (Yİ-ÜFE) ile indirildiğinde %4,89, tüketici fiyat endeksi (TÜFE) ile indirildiğinde ise %5,49 oranlarıyla BIST 100 endeksi'nde gerçekleşti.

Yİ-ÜFE ile indirildiğinde; yatırım araçlarından Euro %2,94, Amerikan Doları %0,47 ve mevduat faizi %0,12 oranında reel getiri sağladı. Buna karşılık devlet iç borçlanma senetleri (DİBS) %0,34 ve külçe altın %1,69 oranında yatırımcısına kaybetti. TÜFE ile indirildiğinde Euro %3,52, Amerikan Doları %1,04, mevduat faizi %0,69 ve DİBS %0,23 oranında reel getiri sağlarken, külçe altın %1,13 oranında yatırımcısına kaybetti.

BIST 100 Endeksi üç aylık değerlendirmede; Yİ-ÜFE ile indirildiğinde %13,19, TÜFE ile indirildiğinde ise %14,29 oranıyla yatırımcısına en yüksek reel getiri sağlayan yatırım aracı olurken; külçe altın, Yİ-ÜFE ile indirildiğinde %6,18, TÜFE ile indirildiğinde ise %5,26 oranında yatırımcısına en çok kaybettiren yatırım aracı oldu.

Altı aylık değerlendirmeye göre BIST 100 Endeksi; Yİ-ÜFE ile indirildiğinde %23,76, TÜFE ile indirildiğinde ise %24,88 oranında yatırımcısına en yüksek kazancı sağladı. Aynı dönemde Amerikan Doları, Yİ-ÜFE ile indirildiğinde %9,03, TÜFE ile indirildiğinde ise %8,20 oranında yatırımcısına en çok kaybettiren yatırım aracı oldu.

Yıllık değerlendirmede en yüksek reel getiri BIST 100 Endeksi'nde gerçekleşti

Finansal yatırım araçları yıllık olarak değerlendirildiğinde BIST 100 Endeksi; Yİ-ÜFE ile indirildiğinde %17,71, TÜFE ile indirildiğinde ise %23,78 oranında yatırımcısına en fazla reel getiri sağladı. Diğer taraftan, DİBS Yİ-ÜFE ile indirildiğinde %7,97, TÜFE ile indirildiğinde ise %3,22 oranlarıyla yatırımcısına en çok kaybettiren yatırım aracı oldu.

Tablo 21: Finansal Yatırım Araçlarının Nominal Ve Reel Getirileri (%), Temmuz 2017

Yatırım araçları	Dönem														
	Aylık			3 Aylık			6 Aylık			Yıllık			Yıllık ortalama		
	Nominal getiri	Reel getiri		Nominal getiri	Reel getiri		Nominal getiri	Reel getiri		Nominal getiri	Reel getiri		Nominal getiri	Reel getiri	
	Yİ-ÜFE	TÜFE	Yİ-ÜFE	TÜFE	Yİ-ÜFE	TÜFE	Yİ-ÜFE	TÜFE	Yİ-ÜFE	TÜFE	Yİ-ÜFE	TÜFE	Yİ-ÜFE	TÜFE	
Mevduat faizi (brüt)	0,84	0,12	0,69	2,81	1,48	2,47	5,00	0,54	1,45	9,89	-4,82	0,09	10,27	-0,60	0,76
BIST 100 endeksi	5,65	4,89	5,49	14,67	13,19	14,29	29,25	23,76	24,88	35,90	17,71	23,78	11,96	0,92	2,30
Amerikan doları	1,19	0,47	1,04	-2,45	-3,71	-2,77	-4,99	-9,03	-8,20	19,89	3,85	9,20	17,34	5,77	7,22
Euro	3,68	2,94	3,52	4,80	3,44	4,46	2,91	-1,46	-0,57	24,80	8,10	13,67	15,44	4,06	5,48
Külçe altın	-0,98	-1,69	-1,13	-4,95	-6,18	-5,26	-1,29	-5,49	-4,63	11,40	-3,51	1,47	23,83	11,62	13,15
Devlet iç borçlanma senetleri	0,38	-0,34	0,23	3,26	1,92	2,92	6,87	2,33	3,26	6,25	-7,97	-3,22	9,23	-1,54	-0,19

Kaynak: TÜİK

Tablo 22: Yİ-ÜFE Ve TÜFE (2003=100) Değişim Oranları(%), Temmuz 2017

	Aylık	3 Aylık	6 Aylık	Yıllık	Yıllık ortalama
Yİ-ÜFE	0,72	1,31	4,44	15,45	10,94
TÜFE	0,15	0,33	3,50	9,79	9,44

Kaynak: TÜİK

7. KURULAN VE KAPANAN ŞİRKET İSTATİSTİKLERİ

7.1. TÜRKİYE ODALAR VE BORSALAR BİRLİĞİ KURULAN VE KAPANAN ŞİRKET BİLGİLERİ, TEMMUZ 2017

2017 Temmuz ayında kurulan şirket sayısında bir önceki aya göre %12,72 azalış oldu.

Kurulan şirket sayısında bir önceki aya göre %12,72, kooperatif sayısında %14,94 gerçek kişi ticari işletme sayısında %15,98 azalış olmuştur.

Kapanan şirket sayısı bir önceki aya göre %7,28, kapanan kooperatif sayısı %26,04 artmış olup kapanan gerçek kişi ticari işletme sayısı %0,13 oranında azalmıştır.

Kapanan şirket sayısında geçen yılın aynı ayına göre %112,89 artış oldu.

2017 yılı Temmuz ayında, 2016 yılı Temmuz ayına göre kurulan şirket sayısında %67,91, kurulan kooperatif sayısında %76,19 kurulan gerçek kişi ticari işletme sayısında %60,81 oranında artış olmuştur.

2017 yılı Temmuz ayında kapanan şirket sayısı, 2016 yılının aynı ayına göre %112,89 kapanan gerçek kişi ticari işletme sayısı %38,92 kapanan kooperatif sayısı %34,44 oranında artmıştır.

2017 yılının ilk yedi ayında kurulan şirket sayısı, 2016 yılının aynı dönemine göre %4,06 arttı.

2017 yılının ilk yedi ayında, geçen yılın aynı dönemine göre kurulan şirket sayısı %4,06 kurulan kooperatif sayısı %12,73 kurulan gerçek kişi ticari işletmesi sayısı %13,59 oranında artmıştır.

Aynı dönem içinde kapanan şirket sayısı %19,99 kapanan gerçek kişi ticari işletme sayısı %2,12 oranında artmış olup, kapanan kooperatif sayısı %9,30 oranında azalmıştır.

Tablo 23: Kurulan ve Kapanan Şirketlerin Genel Görünümü, Temmuz 2017

İLAN TÜRÜ	ŞİRKET TÜRÜ	TEMMUZ 2017	HAZİRAN 2017	Bir Önceki Aya Göre Değişim (%)	TEMMUZ 2016	Bir Önceki Yılın Aynı Ayına Göre Değişim (%)	OCAK- TEMMUZ (7 Aylık)		
							2016	2017	Değişim (%)
Kurulan*	Şirket	5.195	5.952	-12,72	3.094	67,91	39.876	41.494	4,06
	Kooperatif	74	87	-14,94	42	76,19	487	549	12,73
	Ger.Kişi Tic.İşl.	2.835	3.374	-15,98	1.763	60,81	25.116	28.530	13,59
Tasfiye	Şirket	676	995	-32,06	663	1,96	7.143	6.092	-14,71
	Kooperatif	174	143	21,68	192	-9,38	966	611	-36,75
Kapanan*	Şirket	1.090	1.016	7,28	512	112,89	5.824	6.988	19,99
	Kooperatif	121	96	26,04	90	34,44	753	683	-9,30
	Ger.Kişi Tic.İşl.	1.567	1.569	-0,13	1.128	38,92	11.192	11.429	2,12

Kaynak: TOBB

2017 Temmuz ayında tüm illerde şirket kuruluşu gerçekleşmiştir.

2017 yılı Temmuz ayında kurulan toplam 5.269 şirket ve kooperatifin %80,32'si limited şirket, %18,28'i anonim şirket, %1,40'ı ise kooperatiftir. Şirket ve kooperatiflerin %36,17'si İstanbul, %11,60'ı Ankara, %6,28'i İzmir'de kurulmuştur.

Bu ay tüm illerde şirket kuruluşu gerçekleşmiştir.

2017 Temmuz ayında kurulan şirketlerin sermayelerinin toplamı, bir önceki aya göre %1,85 oranında arttı.

2017 yılı ilk yedi ayında toplam 42.043 şirket ve kooperatif kurulmuştur. Bu dönemde kurulan toplam 34,127 limited şirket, toplam sermayenin %46,75'ini 7.358 anonim şirket ise %53,25'ini oluşturmaktadır. Temmuz ayında kurulan şirketlerin sermayelerinin toplamı, Haziran ayına göre %1,85 oranında artmıştır.

2017 Temmuz ayında şirket ve kooperatiflerin 1.588'i ticaret, 1.009'u inşaat ve 695'i imalat sektöründe kurulmuştur. 857 gerçek kişi ticari işletmesi ise ticaret sektöründe kuruldu.

2017 Temmuz ayında kurulan toplam şirket ve kooperatiflerin; 1.588'i toptan ve perakende ticaret, motorlu taşıtların ve motosikletlerin onarımı, 1.009'u inşaat, 695'i imalat sektöründedir.

2017 Temmuz ayında kurulan gerçek kişi ticari işletmelerinin; 857'si toptan ve perakende ticaret motorlu taşıtların ve motosikletlerin onarımı, 832'si inşaat, 274'i imalat sektöründedir.

Bu ay kapanan şirket ve kooperatiflerin; 376'sı toptan ve perakende ticaret, motorlu taşıtların ve motosikletlerin onarımı, 236'sı inşaat, 151'i imalat sektöründedir.

Bu ay kapanan gerçek kişi ticari işletmelerinin 679'u toptan ve perakende ticaret, motorlu taşıtların ve motosikletlerin onarımı, 234'ü inşaat, 157'si imalat sektöründedir.

2017 Temmuz ayında kurulan 74 Kooperatifin 33'ü Konut Yapı Kooperatifidir.

2017 Temmuz ayında kurulan 74 Kooperatifin 33'ü Konut Yapı Kooperatifi, 13'ü Tarımsal Kalkınma Kooperatifi, 7'si İşletme Kooperatifi olarak kurulmuştur.

2017 yılının ilk yedi ayında kurulan 549 kooperatifin 238'i Konut Yapı Kooperatifi, 75'i Tarımsal Kalkınma Kooperatifi, 50'si Motorlu Taşıyıcılar Kooperatifi olarak kurulmuştur.

2017 Temmuz ayında 476 adet yabancı ortak sermayeli şirket kuruldu.

2017 Temmuz ayında kurulan 476 yabancı ortak sermayeli şirketin 224'ü Türkiye, 67'si Suriye, 40'ı Suudi Arabistan ortaklı olarak kurulmuştur.

Tablo 24: Kurulan ve Kapanan Şirketlerin İllere Göre Durumu, Temmuz 2017

SIRA	İL ADI	2017 TEMMUZ (BİR AYLIK)										
		KURULAN				TASFİYE			KAPANAN			
		ŞİRKET	KOOP.	GER. KİŞİ TİC. İŞL.	TOPLAM	ŞİRKET	KOOP.	TOPLAM	ŞİRKET	KOOP.	GER. KİŞİ TİC. İŞL.	TOPLAM
1	İSTANBUL	1902	4	995	2901	351	10	361	527	8	548	1083
2	ANKARA	597	14	308	919	56	20	76	126	12	130	268
3	İZMİR	324	7	153	484	45	6	51	96	7	83	186
4	ANTALYA	202	2	57	261	15	11	26	23	9	91	123
5	BURSA	203	2	44	249	15	4	19	32	3	7	42
6	KOCAELİ	149	1	67	217	7	1	8	12	0	14	26
7	MERSİN	161	0	38	199	10	0	10	24	1	28	53
8	KONYA	110	5	64	179	16	5	21	24	10	36	70
9	ADANA	121	0	41	162	27	10	37	22	1	37	60
10	GAZİANTEP	96	0	34	130	6	0	6	9	1	22	32
11	KAYSERİ	78	1	38	117	10	6	16	14	3	17	34
12	ESKİŞEHİR	37	0	75	112	1	2	3	15	2	57	74
13	HATAY	77	0	33	110	2	1	3	7	0	11	18
14	DENİZLİ	53	0	53	106	6	6	12	6	1	33	40
15	TEKİRDAĞ	31	1	72	104	6	1	7	1	1	33	35
40	EDİRNE	17	1	8	26	0	1	1	2	1	11	14
50	KIRKLARELİ	11	0	9	20	2	0	2	0	0	15	15
	TOPLAM	5.195	74	2.835	8104	676	168	844	1.090	121	1.567	2778

Kaynak: TOBB

8. HANEHALKI BİLİŞİM TEKNOLOJİLERİ KULLANIM ARAŞTIRMASI, 2017

İnternet kullanan bireylerin oranı %66,8 oldu

Bilgisayar ve İnternet kullanımı 2017 yılında 16-74 yaş grubundaki bireylerde sırasıyla %56,6 ve %66,8 oldu. Bu oranlar 2016 yılında sırasıyla %54,9 ve %61,2 idi.

Bilgisayar ve İnternet kullanım oranları 16-74 yaş grubundaki erkeklerde %65,7 ve %75,1 iken, kadınlarda %47,7 ve %58,7 oldu.

Her on hanenin sekizi İnternet erişim imkânına sahip

Hanehalkı bilişim teknolojileri kullanım araştırması sonuçlarına göre 2017 yılı Nisan ayında hanelerin %80,7'si evden İnternete erişim imkânına sahip oldu. Bu oran 2016 yılının aynı ayında %76,3 idi.

Genişbant İnternet erişim imkânı %78,3 oldu

Genişbant İnternet erişim imkânına sahip hanelerin oranı 2017 yılı Nisan ayında %78,3 oldu. Buna göre hanelerin %40'ı sabit genişbant bağlantı (ADSL, kablolu İnternet, fiber vb.) ile İnternete erişim sağlarken, %72,4'ü mobil genişbant bağlantı ile İnternete erişim sağladı. Genişbant İnternet erişim imkânına sahip hanelerin oranı önceki yıl %73,1'di.

Bireylerin %42,4'ü e-devlet hizmetleri kullandı

Kişisel amaçla kamu kurum/ kuruluşları ile iletişime geçmek veya kamu hizmetlerinden yararlanmak için 2016 yılı Nisan ayı ile 2017 yılı Mart aylarını kapsayan on iki aylık dönemde interneti kullanan bireylerin 16-74 yaş grubu bireyler içerisindeki oranı %42,4 oldu. Bu oran önceki yılın aynı döneminde (2015 Nisan-2016 Mart) %36,7'di. Kullanım amaçları arasında kamu kuruluşlarına ait web sitelerinden bilgi edinme %37,6 ile ilk sırayı aldı.

Her dört kişiden biri İnternet üzerinden alışveriş yaptı

İnternet üzerinden kişisel kullanım amacıyla mal veya hizmet siparişi veren ya da satın alan 16-74 yaş grubundaki bireylerin oranı %24,9 oldu. Önceki yıl İnternet üzerinden alışveriş yapanların oranı ise %20,9'du.

İnternet üzerinden alışveriş yapan bireylerin 2016 yılı Nisan ile 2017 yılı Mart aylarını kapsayan on iki aylık dönemde %62,3'ü giyim ve spor malzemesi, %25,3'ü ev eşyası (Mobilya, oyuncak, beyaz eşya, vb; tüketici elektroniği hariç), %24,1'i seyahat bileti, araç kiralama vb, %21,9'u gıda maddeleri ile günlük gereksinimler ve %19'u elektronik araçlar (Cep telefonu, kamera, radyo, TV, DVD oynatıcı vb.) satın aldı.

Tablo 25: En son kullanım zamanına ve cinsiyete göre bilgisayar ve İnternet kullanım oranı, 2016-2017

En son kullanım zamanı	Bilgisayar						İnternet					
	Toplam		Erkek		Kadın		Toplam		Erkek		Kadın	
	2016	2017	2016	2017	2016	2017	2016	2017	2016	2017	2016	2017
Bilgisayar ve İnternet kullananlar	54,9	56,6	64,1	65,7	45,9	47,7	61,2	66,8	70,5	75,1	51,9	58,7
*Son üç ay içinde	44,8	44,5	53,4	53,0	36,3	36,0	58,3	64,7	67,6	72,8	49,2	56,6
*Üç ay ile bir yıl arasında	3,4	4,1	3,8	4,3	3,1	3,9	1,1	1,1	1,2	1,1	1,0	1,1
*Bir yıldan önce	6,7	8,1	6,9	8,3	6,5	7,8	1,7	1,1	1,7	1,2	1,7	1,0
Hiç kullanmadı	45,1	43,4	35,9	34,3	54,1	52,3	38,8	33,2	29,5	24,9	48,1	41,3

Kaynak: TÜİK

9. KULLANILAN VERİLERİN KAYNAKLARI

Ekonomik, Ticari, Sosyal ve Finansal verilerden oluşan çalışmada 'TÜİK', 'TOBB', 'BDDK', 'TBB', 'TCMB', 'İŞKUR', 'Ekonomi Bakanlığı', 'Bilim, Sanayi ve Teknoloji Bakanlığı', 'Gümrük ve Ticaret Bakanlığı', 'Kalkınma Bakanlığı', 'TİM', 'İMİB', 'FİNTÜRK', 'TÜSAYDER' ve diğer resmi kaynakların yayınladıkları istatistik ve veriler kullanılmıştır. Hatalı veri ve yazım hatalarında ilgili kurumların yayınladıkları orijinal veriler geçerlidir.