

**ÇERKEZKÖY TİCARET VE SANAYİ ODASI
EKONOMİK, TİCARİ, BEŞERİ, SOSYAL
VE FİNANSAL BİLGİLER
MART 2017**

Ayşenur TAŞ
PROJE GELİŞTİRME YÖNETİCİSİ

Ayça Irmak KARAGÖZ CEN
PROJE UZMANI

İÇİNDEKİLER

1. EKONOMİK VERİLER; ENFLASYON VERİLERİ.....	2
1.1. TÜKETİCİ FİYAT ENDEKSİ, MART 2017.....	2
1.2. TÜKETİCİ FİYAT ENDEKSLERİ DEĞİŞİM ORANI, MART 2017.....	3
1.3. YURT İÇİ ÜRETİCİ FİYAT ENDEKSİ, MART 2017.....	4
1.4. YURT İÇİ ÜRETİCİ FİYAT ENDEKSLERİ DEĞİŞİM ORANI, MART 2017.....	4
1.5. YURT DIŞI ÜRETİCİ FİYAT ENDEKSİ, MART 2017.....	5
1.6. YURT DIŞI ÜRETİCİ FİYAT ENDEKSLERİ DEĞİŞİM ORANI, MART 2017.....	5
1.7. SATINALMA FİYAT ENDEKSİ, MART 2017.....	6
2. EKONOMİK VERİLER; GÜVEN ENDEKSLERİ.....	7
2.1. EKONOMİK GÜVEN ENDEKSİ, MART 2017.....	7
2.1.1. EKONOMİK GÜVEN ENDEKSİ, ALT KALEMLERİ VE DEĞİŞİM ORANLARI, MART 2017.....	7
2.2. TÜKETİCİ GÜVEN ENDEKSİ, MART 2017.....	8
2.2.1. TÜKETİCİ GÜVEN ENDEKSİ, ALT KALEMLERİ VE DEĞİŞİM ORANLARI, MART 2017.....	8
2.3. DIŞ TİCARET ENDEKSİ, ŞUBAT 2017.....	9
2.4. SANAYİ CİRO ENDEKSİ, ŞUBAT 2017.....	11
3. EKONOMİK VERİLER; DIŞ TİCARET.....	13
3.1. İHRACAT-İTHALAT, ŞUBAT 2017.....	13
3.2. İLİMİZDE DIŞ TİCARET, EYLÜL 2016.....	14
3.3. İHRACATÇI FİRMALARIN KANUNİ MERKEZLERİ BAZINDA İHRACAT PERFORMANSI, MART 2017.....	15
3.4. İLİMİZDEKİ İHRACATÇI FİRMALARIN SEKTÖR İHRACAT PERFORMANSI, MART 2016.....	16
3.5. İLİMİZDEKİ İHRACATÇI FİRMALARIN ÜLKE İHRACAT PERFORMANSI, MART 2017.....	17
3.6. İLİMİZE GÖRE ÖNEMLİ ÜRÜN GRUPLARI BAZINDA ÜLKEMİZİN İLK 5 ÜLKE İHRACAT PERFORMANSI, MART 2017.....	18
3.7. ÜLKE GRUPLARI İLE İHRACAT, MART 2017.....	19
3.8. ÜLKE GRUPLARI İLE İTHALAT, MART 2017.....	19
4. SOSYAL EKONOMİK VERİLER; NÜFUS.....	20
4.1. İLİMİZ VE İLK 10 İLİN NÜFUS, ALDIĞI GÖÇ, VERDİĞİ GÖÇ, NET GÖÇ VE NET GÖÇ HIZI, 2016.....	20
5. SOSYAL EKONOMİK VERİLER; KADIN.....	21
5.1. İSTATİSTİKLERLE KADIN, 2016.....	21
6. BEŞERİ EKONOMİK VERİLER; İSTİHDAM.....	24
6.1. İLLER İTİBARIYLA İŞ BAŞVURULARI VE YERLEŞTİRMELER, OCAK 2017.....	24
6.2. İLLER İTİBARIYLA ENGELLİ VE ESKİ HÜKÜMLÜ-TMY'LERİN İŞ BAŞVURULARI, AÇIK İŞLER VE YERLEŞTİRME DAĞILIMI, OCAK 2017.....	26
7. YAŞAM MEMNUNİYETİ ARAŞTIRMASI, 2016.....	28
8. SEKTÖR VERİLERİ; İNŞAAT.....	30
8.1. İLLERE GÖRE KONUT SATIŞ İSTATİSTİKLERİ, MART 2017.....	30
8.2. ELEKTRİK VE DOĞALFAZ FİYATLARI II.DÖNEM: TEMMUZ-ARALIK 2016.....	32
9. FİNANS VERİLERİ; ÇEK-SENET-KREDİ.....	33
9.1. ÇEK BİLGİLERİ, MART 2017.....	33
9.2. PROTESTOLU SENETLER, MART 2017.....	33
9.3. ÖDENEN VE KARŞILIKSIZ ÇEKLER, PROTESTOLU SENETLER, MART 2017.....	34
9.4. NAKDİ KREDİLER, MART 2017.....	35
9.5. KREDİLERİN SEKTÖREL DAĞILIMI, 4.ÇEYREK.....	36
9.6. TAKİPTEKİ KREDİLERİN SEKTÖREL DAĞILIMI, 4.ÇEYREK.....	36
9.7. BANKALARIN TAKİBE ALDIĞI TİCARİ KREDİLERİN DURUMU, 4.ÇEYREK.....	37
9.8. FİNANSAL YATIRIM ARAÇLARININ REEL GETİRİ ORANLARI ŞUBAT 2017.....	38
10. KULLANILAN VERİLERİN KAYNAKLARI.....	39

1.EKONOMİK VERİLER; ENFLASYON VERİLERİ

1.1.TÜKETİCİ FİYAT ENDEKSİ, MART 2017

Tüketici fiyat endeksi (TÜFE) aylık %1,02 arttı

TÜFE’de (2003=100) 2017 yılı Mart ayında bir önceki aya göre %1,02, bir önceki yılın Aralık ayına göre %4,34, bir önceki yılın aynı ayına göre %11,29 ve on iki aylık ortalamalara göre %8,21 artış gerçekleşti.

Aylık en yüksek artış %1,99 ile giyim ve ayakkabı grubunda oldu

Ana harcama grupları itibarıyla 2017 yılı Mart ayında endekste yer alan gruplardan gıda ve alkolsüz içeceklerde %1,93, sağlıkta %1,88, eğlence ve kültürde %1,55 ve ev eşyasında %1 artış gerçekleşti.

Alkollü içecekler ve tütün grubunda aylık değişim gerçekleşmedi

Ana harcama grupları itibarıyla 2017 yılı Mart ayında endekste düşüş gösteren bir grup olmadı.

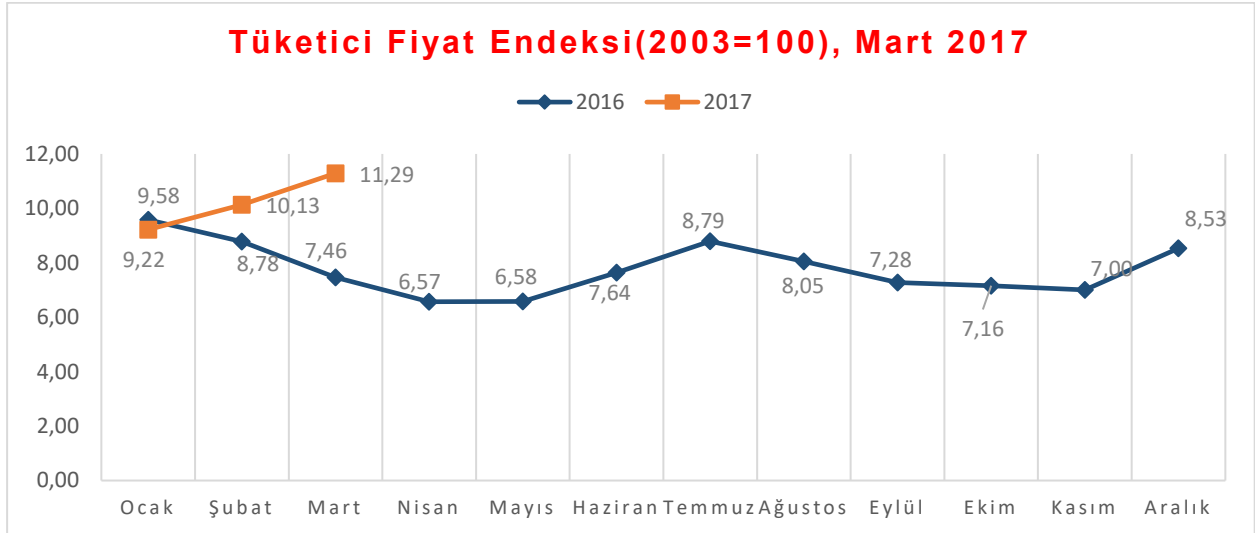
Yıllık en fazla artış %21,71 ile alkollü içecekler ve tütün grubunda gerçekleşti

TÜFE’de, bir önceki yılın aynı ayına göre ulaştırma %17,69, sağlık %13,28, gıda ve alkolsüz içecekler %12,53, çeşitli mal ve hizmetler %12,51 ile artışın yüksek olduğu diğer ana harcama gruplarıdır.

Aylık en yüksek artış %1,64 ile TRC1 (Gaziantep, Adıyaman, Kilis)’te oldu

İstatistiki Bölge Birimleri Sınıflaması (İBBS) 2. Düzey’de bulunan 26 bölge içinde, bir önceki yılın Aralık ayına göre en yüksek artış %6,15 ile TRC1 (Gaziantep, Adıyaman, Kilis) bölgesinde, bir önceki yılın aynı ayına göre en yüksek artış %13,06 ile TR81 (Zonguldak, Karabük, Bartın) bölgesinde ve on iki aylık ortalamalara göre en yüksek artış %9,75 ile TR62 (Adana, Mersin) bölgesinde gerçekleşti.

Mart 2017’de endekste kapsanan 414 maddeden; 42 maddenin ortalama fiyatlarında değişim olmazken, 282 maddenin ortalama fiyatlarında artış, 90 maddenin ortalama fiyatlarında ise düşüş gerçekleşti.



Kaynak: TÜİK

1.2.TÜKETİCİ FİYAT ENDEKSLERİ DEĞİŞİM ORANI, MART 2017

	Mart 2016	Mart 2017
Bir önceki aya göre değişim oranı (%)	-0,04	1,02
Bir önceki yılın Aralık ayına göre değişim oranı (%)	1,75	4,34
Bir önceki yılın aynı ayına göre değişim oranı (%)	7,46	11,29
On iki ayın ortalamalarına göre değişim oranı (%)	7,96	8,21

Kaynak: TÜİK

AÇIKLAMALAR: TÜFE (Açılımı: tüketici fiyatları endeksi) tipik bir tüketicinin satın aldığı belirli bir ürün ve hizmet grubunun fiyatlarındaki ortalama değişimleri gösteren bir ölçüttür. Yıllık enflasyon değerindeki değişimi ölçmek için kullanılır.

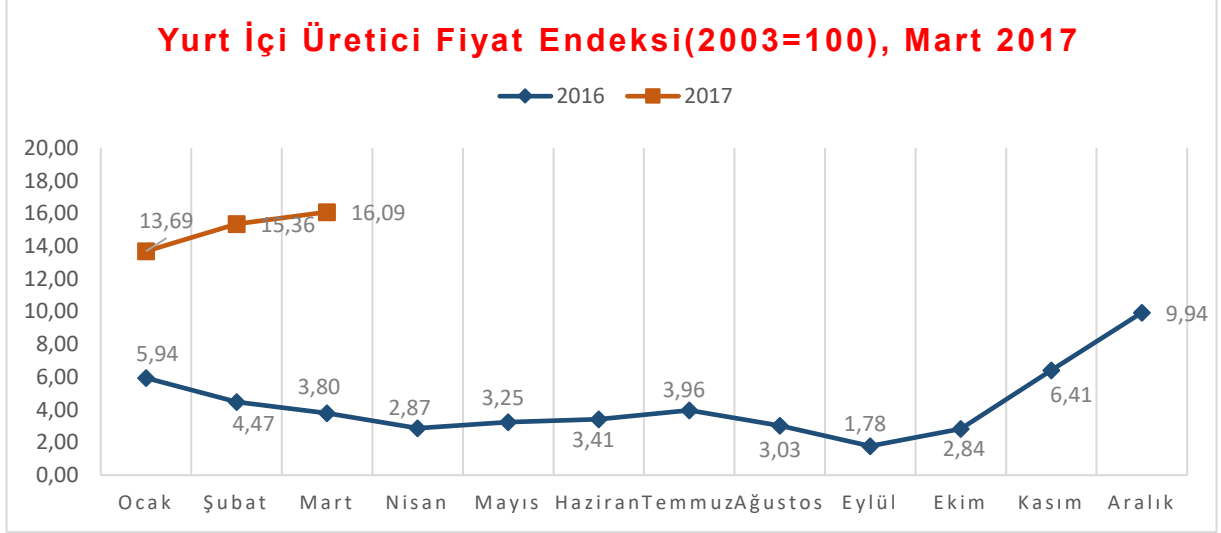
TÜFE, İstatistik bilimindeki indeks sayılar ile hesaplanır. Belli bir yıl seçilir ve bu yıl temel yıl kabul edilir. Endeks değeri 100'dür. Bundan sonraki yıllar, yani cari yıllar enflasyon değerlerine göre değişkenlik gösterir ve temel alınan endekste oynamalar olur.

TÜFE'nin yorumlanırken karşılaştırılan dönemler arasındaki toplam ya da fark, belirli bir gelire sahip olan bireyin satın alma gücünün azalıp azalmadığını gösterecektir.

1.3.YURT İÇİ ÜRETİCİ FİYAT ENDEKSİ, MART 2017

Yurt içi üretici fiyat endeksi aylık %1,04 arttı

Yurt içi üretici fiyat endeksi (Yİ-ÜFE), 2017 yılı Mart ayında bir önceki aya göre %1,04, bir önceki yılın Aralık ayına göre %6,38, bir önceki yılın aynı ayına göre %16,09 ve on iki aylık ortalamalara göre %6,89 artış gösterdi.



Kaynak: TÜİK

1.4.YURT İÇİ ÜRETİCİ FİYAT ENDEKSLERİ DEĞİŞİM ORANI, MART 2017

	Mart 2016	Mart 2017
Bir önceki aya göre değişim oranı (%)	0,40	1,04
Bir önceki yılın Aralık ayına göre değişim oranı (%)	0,75	6,38
Bir önceki yılın aynı ayına göre değişim oranı (%)	3,80	16,09
On iki ayın ortalamalarına göre değişim oranı (%)	5,64	6,89

Kaynak: TÜİK

Sanayinin dört sektörünün bir önceki aya göre değişimleri; madencilik ve taşocakçılığı sektöründe %0,37 artış, imalat sanayi sektöründe %1,35 artış, elektrik ve gaz sektöründe %2,69 düşüş ve su sektöründe %0,66 artış olarak gerçekleşti.

Aylık en fazla artış temel eczacılık ürünleri ve müstahzarlarında gerçekleşti

Bir önceki aya göre en fazla artış; %6,84 ile temel eczacılık ürünleri ve müstahzarları, %3,73 ile diğer ulaşım araçları ve tütün ürünleri sektörlerinde gerçekleşti. Buna karşılık kok ve rafine petrol ürünleri %4,39, elektrik, gaz, buhar ve iklimlendirme %2,69 ve ham petrol ve doğal gaz %0,44 ile bir ay önceye göre endekslerin en fazla düştüğü alt sektörler oldu.

Ana sanayi gruplarında aylık en fazla artış ara mallarında gerçekleşti

Ana sanayi grupları sınıflamasına göre 2017 yılı Mart ayında aylık ve yıllık en fazla artış ara mallarında gerçekleşti.

AÇIKLAMALAR: (ÜFE), Belirli bir referans döneminde ülke ekonomisinde üretimi yapılan ve yurtiçine satışa konu olan ürünlerin, üretici fiyatlarını zaman içinde karşılaştırarak fiyat değişikliklerini ölçen fiyat endeksidir.

TÜFE ile ÜFE arasındaki temel fark, fiyat derlenen birimlerde ortaya çıkmaktadır.

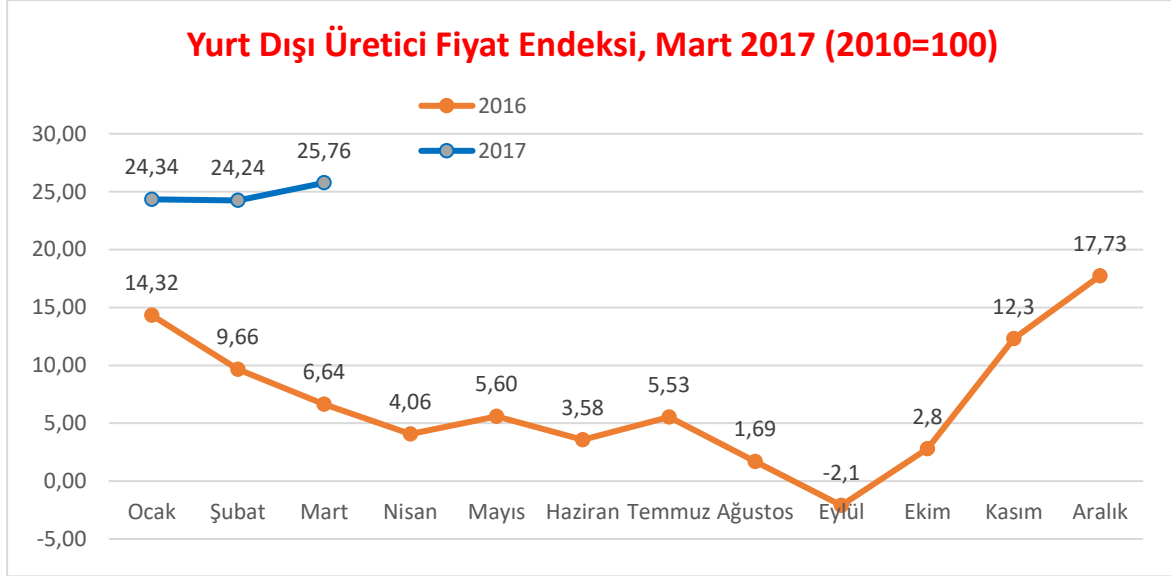
- TÜFE'de fiyatlar, üreticilerin yanı sıra toptan satış noktalarından da (sebze, meyve ve balık hâllerinden) derlenmektedir. Toptan eşya fiyatlarına Katma Değer Vergisi (KDV) gibi vergiler dahil edilmektedir.
- ÜFE'de, fiyatların özellikle üreticilerden derlenmesi esastır ve ürün fiyatları vergiler hariç, yurtiçi peşin satış fiyatlarıdır.

1.5.YURT DIŞI ÜRETİCİ FİYAT ENDEKSİ, MART 2017

Yurt dışı üretici fiyat endeksi aylık %0,48 arttı

Ülke sınırları içinde üretimi yapılarak yurt dışına ihraç edilen malların üretici fiyatlarındaki değişimi ölçen yurt dışı üretici fiyat endeksi (YD-ÜFE), 2017 yılı Mart ayında bir önceki aya göre %0,48, bir önceki yılın Aralık ayına göre %6,76, bir önceki yılın aynı ayına göre %25,76 ve on iki aylık ortalamalara göre %10,44 artış gösterdi.

Sanayinin iki sektörünün bir önceki aya göre değişimleri; madencilik ve taşocakçılığı sektöründe %1,94, imalat sanayi sektöründe ise %0,45 artış olarak gerçekleşti.



Kaynak: TÜİK

1.6.YURT DIŞI ÜRETİCİ FİYAT ENDEKSLERİ DEĞİŞİM ORANI, MART 2017

	Mart 2016	Mart 2017
Bir önceki aya göre değişim oranı (%)	-0,73	0,48
Bir önceki yılın Aralık ayına göre değişim oranı (%)	-0,05	6,76
Bir önceki yılın aynı ayına göre değişim oranı (%)	6,64	25,76
On iki ayın ortalamalarına göre değişim oranı (%)	10,70	10,44

Kaynak: TÜİK

Aylık en fazla artış metal cevherlerinde gerçekleşti

Bir önceki aya göre en fazla artış; %3,60 ile metal cevherleri, %2,67 ile deri ve ilgili ürünler, %2,27 ile diğer mamul eşyalar alt sektörlerinde gerçekleşti. Buna karşılık kok ve rafine petrol ürünleri %7,48, basım ve kayıt hizmetleri %1,63, makine ve ekipmanlar (b.y.s.) %0,82 ile bir önceki aya göre endekslerin en fazla düştüğü alt sektörler oldu.

Ana sanayi gruplarında en fazla aylık artış dayanıklı tüketim mallarında gerçekleşti

Ana sanayi grupları sınıflamasına göre 2017 yılı Mart ayında en fazla aylık artış dayanıklı tüketim mallarında, en fazla yıllık artış enerji mallarında gerçekleşti.

Yurt dışı üretici fiyat endeksi ve değişim oranları (2010=100), Mart 2017

Sektörler ve Ana Sanayi Grupları	Endeks	Aylık Değişim %	Bir Önceki Yılın Aralık Ayına Göre Değişim %	Bir Önceki Yılın Aynı Ayına Göre Değişim %	On İki Aylık Ortalamalara Göre Değişim %
Yurt dışı ÜFE	196,96	0,48	6,76	25,76	10,44
Madencilik ve Taş Ocakçılığı	206,59	1,94	8,71	31,22	14,54
İmalat Sanayi	196,78	0,45	6,73	25,65	10,35
Ara Mali	206,88	0,98	8,53	29,24	11,45
Dayanıklı Tüketim Mali	177,20	1,29	7,33	25,26	10,33
Dayanıksız Tüketim Mali	197,45	0,42	5,22	19,13	7,62
Enerji	203,39	-7,48	0,59	58,47	15,65
Sermaye Mali	182,10	0,41	6,02	20,84	10,19

Kaynak: TÜİK

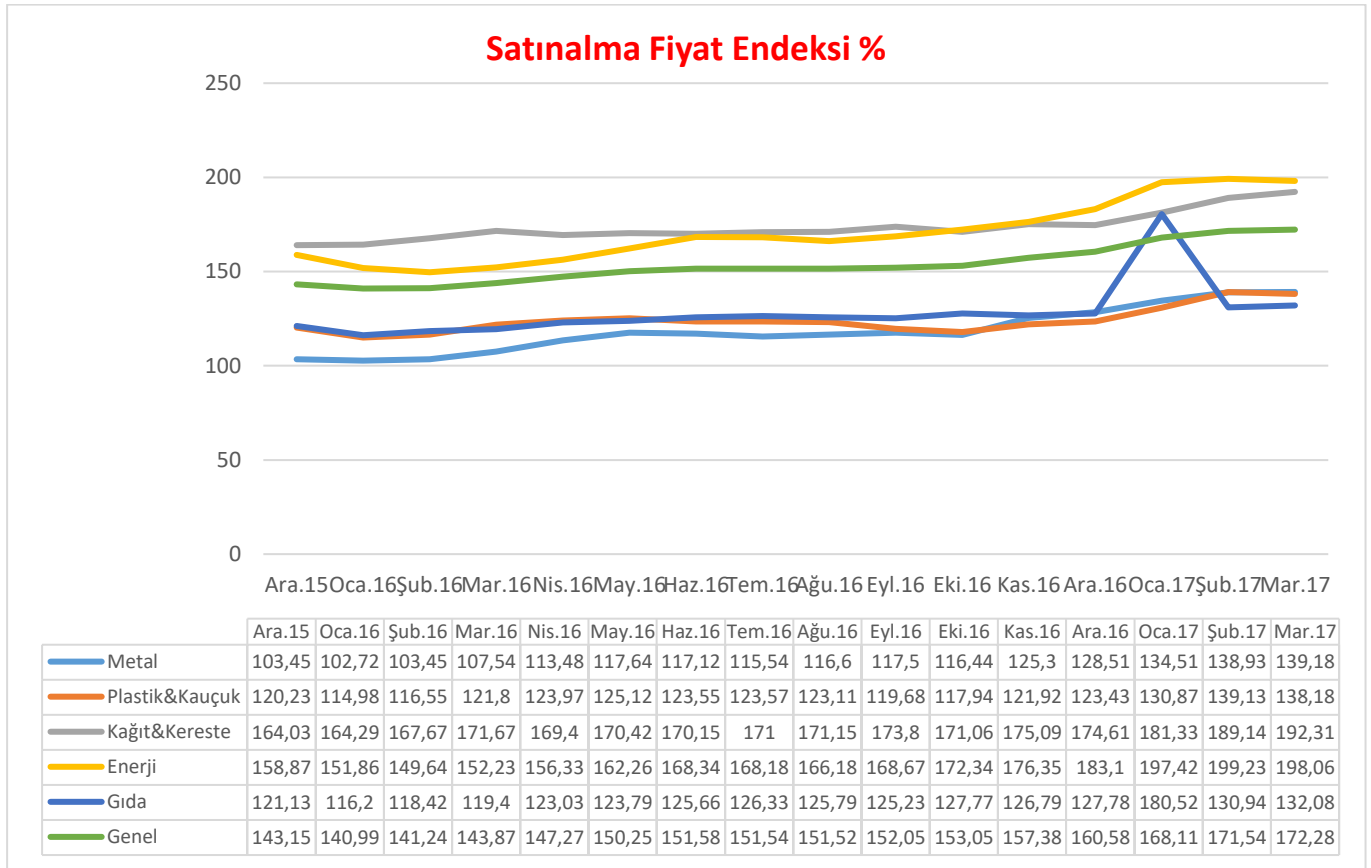
1.7.SATINALMA FİYAT ENDEKSİ, MART 2017

Satınalma Fiyat Endeksi (TUSAYFIX), Mart ayında %0,46 artarak 172,28 oldu

TÜSAYDER Satınalma Fiyat Endeksi (TUSAYFIX), 2017 yılı Mart ayında 172,28 olarak; bir önceki aya göre %0,46 artış, bir önceki yılın Aralık ayına göre %7,52 artış gösterirken;

Satınalma Ana Grupları itibariyle endeks puanları ve değişim oranları şu şekilde gerçekleşti :

- Metal Fiyat Endeksi, 2017 yılı Mart ayında 139,18 olarak bir önceki aya göre %0,42 artış, bir önceki yılın Aralık ayına göre %9.40 artış gösterdi.
- Plastik&Kauçuk Fiyat Endeksi; 2017 yılı Mart ayında 138,89 olarak bir önceki aya göre %0,18 azalış, bir önceki yılın Aralık ayına göre %12,52 artış gösterdi.
- Kağıt&Kereste Fiyat Endeksi; 2017 yılı Mart ayında 192,31 olarak bir önceki aya göre %2,78 artış, bir önceki yılın Aralık ayına göre %10,14 artış gösterdi.
- Enerji Fiyat Endeksi; 2017 yılı Mart ayında 198,06 olarak bir önceki aya göre %1,00 azalış, bir önceki yılın Aralık ayına göre %8,17 artış gösterdi.
- Gıda Fiyat Endeksi; 2017 yılı Mart ayında 132,08 olarak bir önceki aya göre %0,87 artış, bir önceki yılın Aralık ayına göre %3,36 artış gösterdi.
- Ana gruplar bazında 2017 Şubat ayında en yüksek artış %6.32 ile Plastik&Kauçuk grubunda görülürken, en düşük artış %0.32 ile Gıda grubunda görüldü.



Kaynak: TÜSAYDER

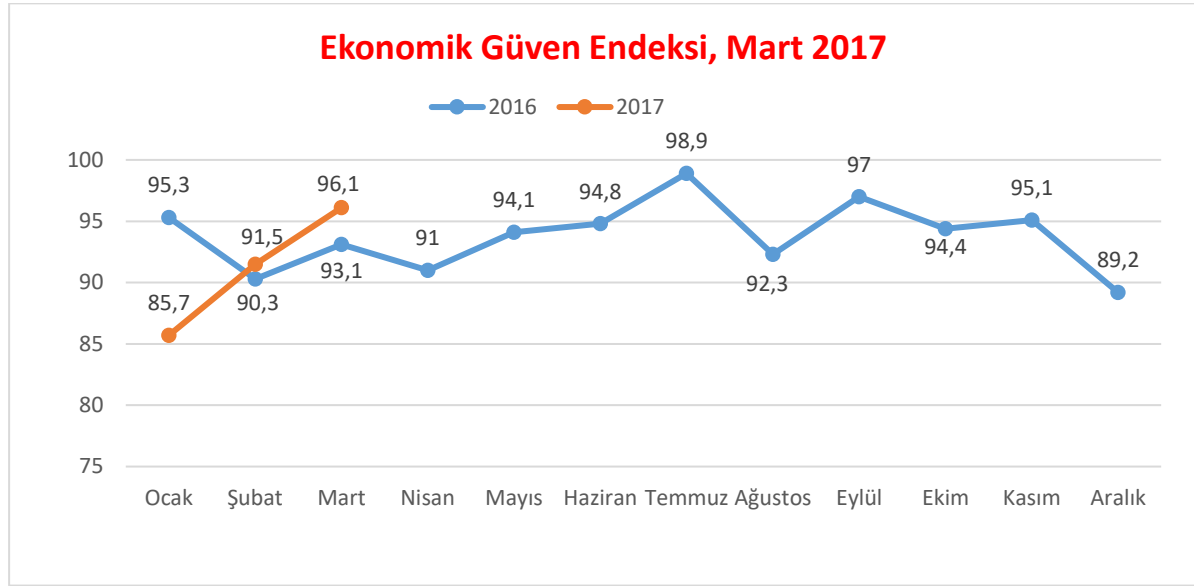
2.EKONOMİK VERİLER; GÜVEN ENDEKSLERİ

2.1.EKONOMİK GÜVEN ENDEKSİ, MART 2017

Ekonomik güven endeksi 96,1 oldu

Ekonomik güven endeksi Mart ayında bir önceki aya göre %5 oranında artarak 91,5 değerinden 96,1 değerine yükseldi. Ekonomik güven endeksindeki artış, inşaat sektörü, hizmet sektörü, tüketici ve reel kesim (imalat sanayi) güven endekslerindeki artışlardan kaynaklandı.

Mart ayında inşaat sektörü güven endeksi 85,8 değerine, hizmet sektörü güven endeksi 96,9 değerine, tüketici güven endeksi 67,8 değerine ve reel kesim (imalat sanayi) güven endeksi 106,7 değerine yükseldi. Mart ayında perakende ticaret sektörü güven endeksi ise 97,7 değerine geriledi.



Kaynak: TÜİK

2.1.1.EKONOMİK GÜVEN ENDEKSİ, ALT KALEMLERİ VE DEĞİŞİM ORANLARI, MART 2017

Endeks Adı	Endeks		Bir önceki aya göre değişim oranı %	
	Şubat 2017	Mart 2017	Ocak 2017	Şubat 2017
Ekonomik Güven Endeksi	91,5	96,1	6,8	5,0
Tüketici Güven Endeksi	65,7	67,8	-1,8	3,2
Reel kesim güven endeksi	106,5	106,7	6,0	0,2
Hizmet sektörü güven endeksi	92,9	96,9	6,1	4,4
Perakende ticaret güven endeksi	97,9	97,7	2,1	-0,3
İnşaat sektörü güven endeksi	76,4	85,8	2,1	12,3

Kaynak: TÜİK

AÇIKLAMALAR: Ekonomik güven endeksi, tüketici ve üreticilerin genel ekonomik duruma ilişkin değerlendirme, beklenti ve eğilimlerini özetleyen bir bileşik endekstir. Endeks, tüketici güven endeksi ve mevsim etkilerinden arındırılmış reel kesim (imalat sanayi), hizmet, perakende ticaret ve inşaat sektörleri güven endekslerinin alt endekslerinin ağırlıklandırılarak birleştirilmesinden oluşmaktadır. Ekonomik güven endeksi hesaplamasında, her bir sektörün ağırlığı o sektörün normalleştirilmiş alt endekslerine eşit dağıtılarak uygulanmakta, güven endekslerine doğrudan uygulanmamaktadır. Bu kapsamda tüketici (4), reel kesim (8), hizmet (3), perakende ticaret (3) ve inşaat (2) sektörlerine ait 20 alt endeks hesaplamada kullanılmaktadır.

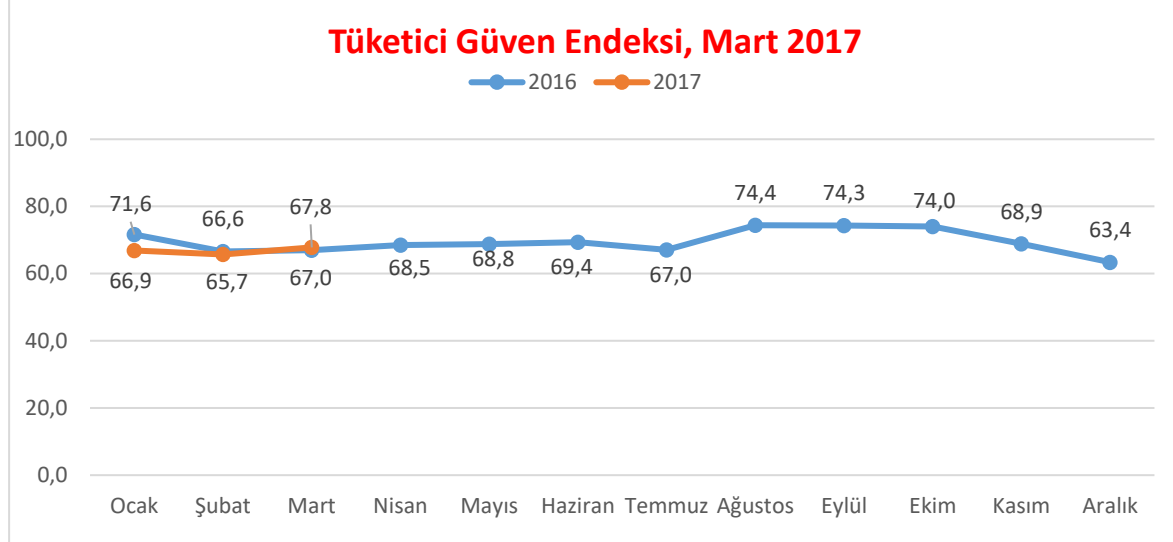
Ekonomik güven endeksinin hesaplamasında kullanılan alt endeksler her ayın ilk iki haftasında derlenen veriler kullanılarak hesaplanmaktadır.

Ekonomik güven endeksinin 100'den büyük olması genel ekonomik duruma ilişkin iyimserliği, 100'den küçük olması ise genel ekonomik duruma ilişkin kötümserliği göstermektedir.

2.2.TÜKETİCİ GÜVEN ENDEKSİ, MART 2017

Tüketici güven endeksi 67,8 oldu

Türkiye İstatistik Kurumu ve Türkiye Cumhuriyet Merkez Bankası işbirliği ile yürütülen tüketici eğilim anketi sonuçlarından hesaplanan tüketici güven endeksi, Mart ayında bir önceki aya göre %3,2 oranında arttı; Şubat ayında 65,7 olan endeks değeri Mart ayında 67,8 oldu.



Kaynak: TÜİK

Hanenin maddi durum beklentisi endeksi 87,8 oldu

Hanenin maddi durum beklentisi endeksi bir önceki aya göre %2,1 oranında artarak Mart ayında 87,8 oldu. Bu artış, gelecek 12 aylık dönemde hanenin maddi durumunun daha iyi olacağını bekleyenlerin oranının artmasından kaynaklandı.

Genel ekonomik durum beklentisi endeksi 93,2 oldu

Genel ekonomik durum beklentisi endeksi Şubat ayında 88 iken, Mart ayında %5,8 oranında artarak 93,2 oldu. Bu artış, gelecek 12 aylık dönemde genel ekonomik durumun daha iyi olacağı yönünde beklentisi olan tüketicilerin sayısının bir önceki aya göre arttığını göstermektedir.

İşsiz sayısı beklentisi endeksi 70,4 oldu

İşsiz sayısı beklentisi endeksi bir önceki aya göre %3,7 oranında artarak Mart ayında 70,4 oldu. Bu artış, gelecek 12 aylık dönemde işsiz sayısında düşüş bekleyenlerin artmasından kaynaklandı.

Tasarruf etme ihtimali endeksi 19,9 oldu

Tasarruf etme ihtimali endeksi %5,6 oranında azaldı. Şubat ayında 21 olan endeks, Mart ayında 19,9 değerine düştü. Bu azalış, tüketicilerin gelecek 12 aylık dönemde tasarruf etme ihtimallerinin bir önceki aya göre azaldığını göstermektedir.

2.2.1.TÜKETİCİ GÜVEN ENDEKSİ, ALT KALEMLERİ VE DEĞİŞİM ORANLARI, MART 2017

	Endeks		Bir önceki aya göre değişim oranı %	
	Şubat 2017	Mart 2017	Şubat 2017	Mart 2017
Tüketici Güven Endeksi	65,7	67,8	-1,8	3,2
Hanenin maddi durum beklentisi	85,9	87,8	-2,2	2,1
Genel ekonomik durum beklentisi	88,0	93,2	-0,7	5,8
İşsiz sayısı beklentisi*	67,9	70,4	-1,4	3,7
Tasarruf etme ihtimali	21,0	19,9	-5,9	-5,6

Kaynak: TÜİK

*İşsiz sayısı beklentisi endeksinin artması işsiz sayısı beklentisinde azalışı, azalması ise işsiz sayısı beklentisinde artışı göstermektedir. Sorgulamalar gelecek 12 aylık dönem için yapılmıştır.

AÇIKLAMALAR: Aylık tüketici eğilim anketi ile tüketicilerin kişisel mali durumlarına ve genel ekonomiye ilişkin mevcut dönem değerlendirmeleri ile gelecek dönem beklentileri ölçülmekte ve yakın gelecekte yapılması planlanan harcamalarına ve tasarruflarına ilişkin eğilimleri saptanmaktadır.

2.3.DIŞ TİCARET ENDEKSİ, ŞUBAT 2017

İhracat birim değer endeksi %0,3 azaldı

İhracat birim değer endeksi Şubat ayında bir önceki yılın aynı ayına göre %0,3 azaldı. Endeks bir önceki yılın aynı ayına göre, “gıda, içecek ve tütün”de %8 ve “imalat (gıda, içecek, tütün hariç) sanayi”nde %1,5 azalırken, “ham maddeler (yakıt hariç)”de %8,7 ve “yakıtlar”da %58,5 arttı.

İthalat birim değer endeksi %7,3 arttı

İthalat birim değer endeksi Şubat ayında bir önceki yılın aynı ayına göre %7,3 arttı. Endeks bir önceki yılın aynı ayına göre, “gıda, içecek ve tütün”de %2,8 azalırken, “ham maddeler (yakıt hariç)”de %14,3, “yakıtlar”da %31,4 ve “imalat (gıda, içecek, tütün hariç) sanayi”nde %1,4 arttı.

Sektörler (SITC Rev.3)	İHRACAT			İTHALAT		
	Endeks		Değişim %	Endeks		Değişim %
	2016 Şubat	2017 Şubat	2017 Şubat/ 2016 Şubat	2016 Şubat	2017 Şubat	2017 Şubat/ 2016 Şubat
	Birim Değer Endeksleri					
Genel	91,6	91,3	-0,3	79,8	85,6	7,3
Gıda, içecek ve tütün	104,6	96,2	-8,0	91,9	89,3	-2,8
Ham maddeler (yakıt hariç)	90,3	98,2	8,7	73,7	84,2	14,3
Yakıtlar	45,9	72,8	58,5	49,4	64,9	31,4
İmalat(gıda, içecek ve tütün hariç)	92,1	90,7	-1,5	92,1	93,3	1,4
SITC’de başka bir yerde sınıflandırılmayan ürünler	105,6	107,5	1,8	83,4	93,6	12,1
	Miktar Endeksleri					
Genel	142,2	139,9	-1,6	126,2	119,5	-5,3
Gıda, içecek ve tütün	125,9	132,0	4,9	159,3	156,6	-1,7
Ham maddeler (yakıt hariç)	106,7	121,7	14,1	111,0	90,6	-18,3
Yakıtlar	143,3	166,1	15,9	127,7	138,9	8,7
İmalat(gıda, içecek ve tütün hariç)	128,3	135,3	5,4	122,5	109,3	-10,7
SITC’de başka bir yerde sınıflandırılmayan ürünler	768,8	339,6	-55,8	147,3	385,6	161,8

Kaynak: TÜİK

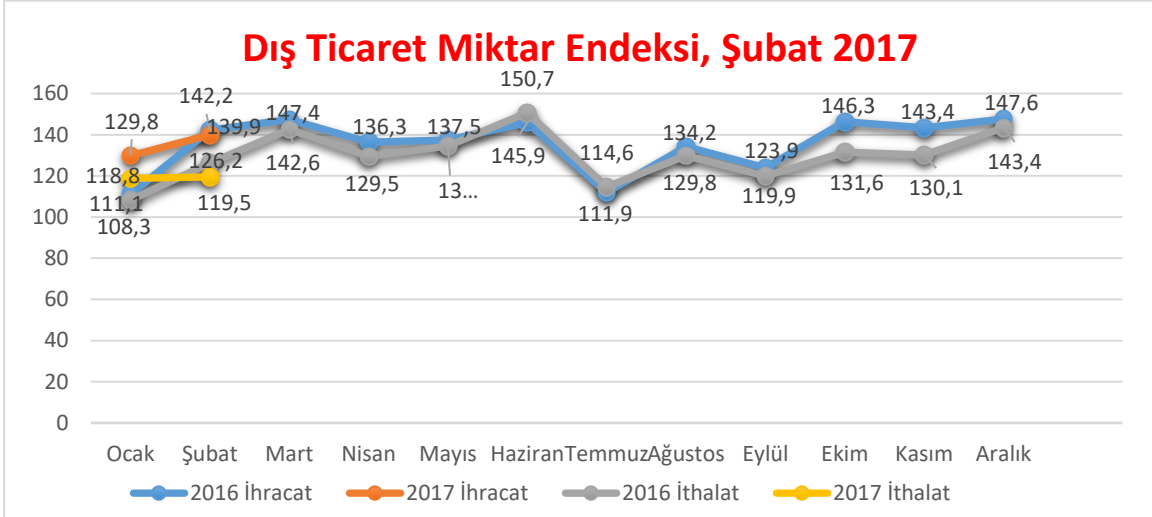
SITC: Uluslararası Standart Ticaret Sınıflaması

İhracat miktar endeksi %1,6 azaldı

İhracat miktar endeksi Şubat ayında bir önceki yılın aynı ayına göre %1,6 azaldı. Endeks bir önceki yılın aynı ayına göre, “gıda, içecek ve tütün”de %4,9, “ham maddeler (yakıt hariç)”de %14,1, “yakıtlar”da %15,9 ve “imalat (gıda, içecek, tütün hariç) sanayi”nde %5,4 arttı.

İthalat miktar endeksi %5,3 azaldı

İthalat miktar endeksi Şubat ayında bir önceki yılın aynı ayına göre %5,3 azaldı. Endeks bir önceki yılın aynı ayına göre, “gıda, içecek ve tütün”de %1,7, “ham maddeler (yakıt hariç)”de %18,3 ve “imalat (gıda, içecek, tütün hariç) sanayi”nde %10,7 azalırken, “yakıtlar”da %8,7 arttı.



Kaynak:TÜİK

Mevsim ve takvim etkilerinden arındırılmış ihracat miktar endeksi 143,2 oldu

Mevsim ve takvim etkilerinden arındırılmış seriye göre; 2017 Ocak ayında 145,1 olan ihracat miktar endeksi %1,3 azalarak, 2017 Şubat ayında 143,2 oldu. Takvim etkilerinden arındırılmış seriye göre ise; 2016 Şubat ayında 135,9 olan ihracat miktar endeksi %1,8 artarak, 2017 Şubat ayında 138,3 oldu.

Mevsim ve takvim etkilerinden arındırılmış ithalat miktar endeksi 129,3 oldu

Mevsim ve takvim etkilerinden arındırılmış seriye göre; 2017 Ocak ayında 129,3 olan ithalat miktar endeksi, 2017 Şubat ayında değişmedi. Takvim etkilerinden arındırılmış seriye göre ise; 2016 Şubat ayında 122,8 olan ithalat miktar endeksi %3,3 azalarak, 2017 Şubat ayında 118,8 oldu.

Dış ticaret haddi 2017 yılı Şubat ayında 106,7 olarak gerçekleşti

İhracat birim değer endeksinin ithalat birim değer endeksine bölünmesiyle hesaplanan ve 2016 yılı Şubat ayında 114,8 olarak elde edilmiş olan dış ticaret haddi, 8,1 puan azalarak, 2017 yılı Şubat ayında 106,7 oldu.

2.4.SANAYİ CİRO ENDEKSİ, ŞUBAT 2017

Sanayi ciro endeksi bir önceki aya göre %1,8 arttı

Mevsim ve takvim etkilerinden arındırılmış sanayinin alt sektörleri (2010=100 temel yılı) incelendiğinde; 2017 yılı Şubat ayında bir önceki aya göre madencilik ve taşocakçılığı sektörü endeksi %7,1 ve imalat sanayi sektörü endeksi %1,7 arttı.

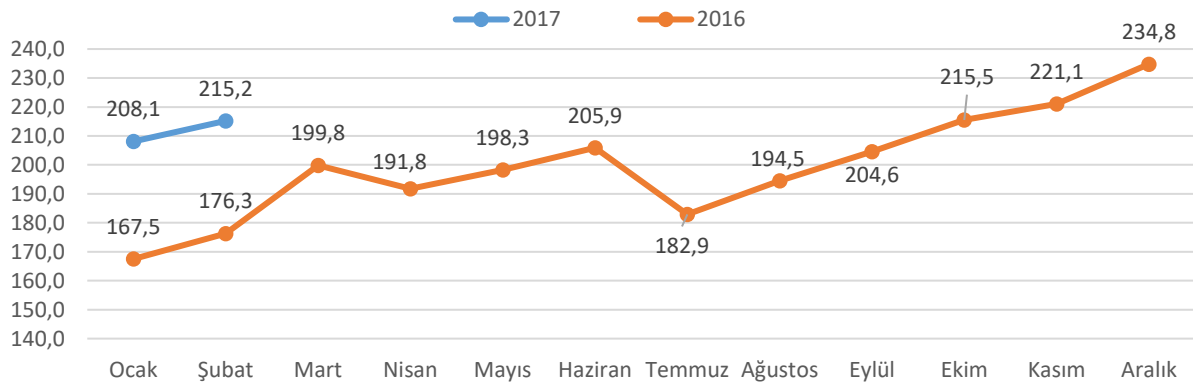
Sanayi ciro endeksi bir önceki yılın aynı ayına göre %22,3 arttı

Takvim etkisinden arındırılmış sanayinin alt sektörleri (2010=100 temel yılı) incelendiğinde; 2017 yılı Şubat ayında bir önceki yılın aynı ayına göre madencilik ve taşocakçılığı sektörü endeksi %36,4 ve imalat sanayi sektörü endeksi %22 arttı.

Sektör	Arındırılmamış	Takvim etkisinden arındırılmış		Mevsim ve takvim etkisinden arındırılmış	
	Endeks	Endeks	Yıllık değişim %	Endeks	Aylık değişim %
Toplam sanayi	217,6	215,2	22,3	240,7	1,8
Madencilik ve taş ocakçılığı	188,8	187,7	36,4	207,3	7,1
İmalat sanayi	218,6	216,1	22,0	241,9	1,7

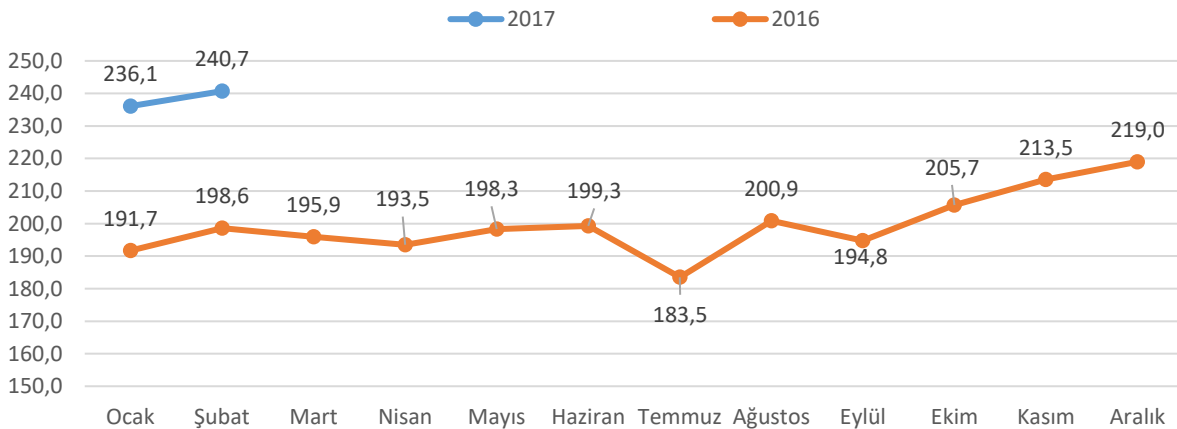
Kaynak: TÜİK

Takvim Etkisinden Arındırılmış Sanayi Ciro Endeksi (Toplam 2010=100), Şubat 2017



Kaynak: TÜİK

Mevsim ve Takvim Etkisinden Arındırılmış Sanayi Ciro Endeksi (Toplam 2010=100), Şubat 2017



Kaynak: TÜİK

Ana sanayi gruplarında en yüksek artış dayanaklı tüketim malında gerçekleşti

Mevsim ve takvim etkilerinden arındırılmış ana sanayi grupları (MIGs) incelendiğinde, 2017 yılı Şubat ayında bir önceki aya göre en yüksek artış %11,4 ile dayanaklı tüketim malında gerçekleşti.

Ana sanayi grupları	Arındırılmamış	Takvim etkisinden arındırılmış		Mevsim ve takvim etkisinden arındırılmış	
	Endeks	Endeks	Yıllık değişim %	Endeks	Aylık değişim %
Toplam sanayi	217,6	215,2	22,3	240,7	1,8
Ara malı imalatı	225,7	222,9	25,3	249,2	5,4
Dayanaklı tüketim malı imalatı	185,1	183,4	17,1	210,6	11,4
Dayanaksız tüketim malı imalatı	194,1	192,2	10,0	209,1	-4,0
Enerji	185,8	185,0	84,8	226,3	-1,9
Sermaye malı imalatı	258,5	255,4	24,4	287,3	0,3

Kaynak: TÜİK

En yüksek artış tütün ürünleri imalatında gerçekleşti

Mevsim ve takvim etkilerinden arındırılmış imalat sanayi alt sektörleri incelendiğinde, 2017 yılı Şubat ayında bir önceki aya göre en yüksek artış %35,1 ile tütün ürünleri imalatında gerçekleşti. Bu artışı %12,8 ile bilgisayarların, elektronik ve optik ürünlerin imalatı ve %11,4 ile diğer metalik olmayan mineral ürünlerin imalatı takip etti.

En fazla düşüş makine ve ekipmanların kurulumu ve onarımında gerçekleşti

Mevsim ve takvim etkilerinden arındırılmış imalat sanayi alt sektörleri incelendiğinde, 2017 yılı Şubat ayında bir önceki aya göre en fazla düşüş %18,7 ile makine ve ekipmanların kurulumu ve onarımında gerçekleşti. Bu düşüşü %10,2 ile temel eczacılık ürünlerinin ve eczacılığa ilişkin malzemelerin imalatı ve %4,5 ile ağaç, ağaç ve mantar ürünleri (mobilya hariç) imalatı takip etti.

3.EKONOMİK VERİLER; DIŞ TİCARET

3.1.İHRACAT - İTHALAT, ŞUBAT 2017

İhracat %1,9 azaldı, ithalat %1,6 arttı

Türkiye İstatistik Kurumu ile Gümrük ve Ticaret Bakanlığı işbirliğiyle oluşturulan geçici dış ticaret verilerine göre; ihracat 2017 yılı Şubat ayında, 2016 yılının aynı ayına göre %1,9 azalarak 12 milyar 127 milyon dolar, ithalat %1,6 artarak 15 milyar 820 milyon dolar olarak gerçekleşti.

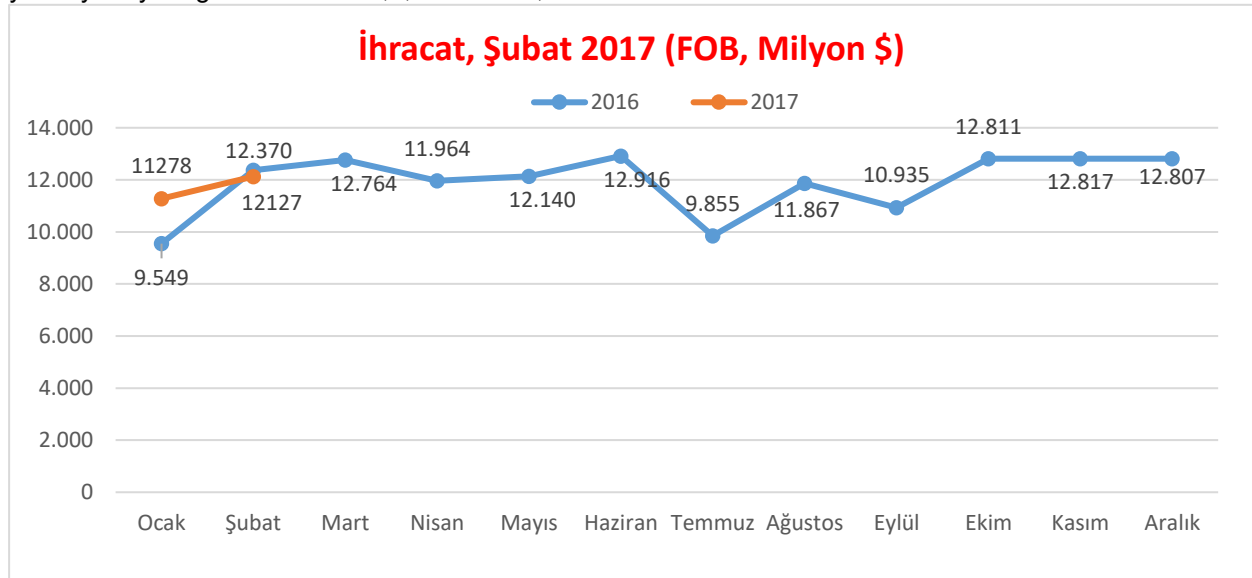
Dış ticaret açığı %15 arttı

Şubat ayında dış ticaret açığı %15 artarak 3 milyar 693 milyon dolara yükseldi.

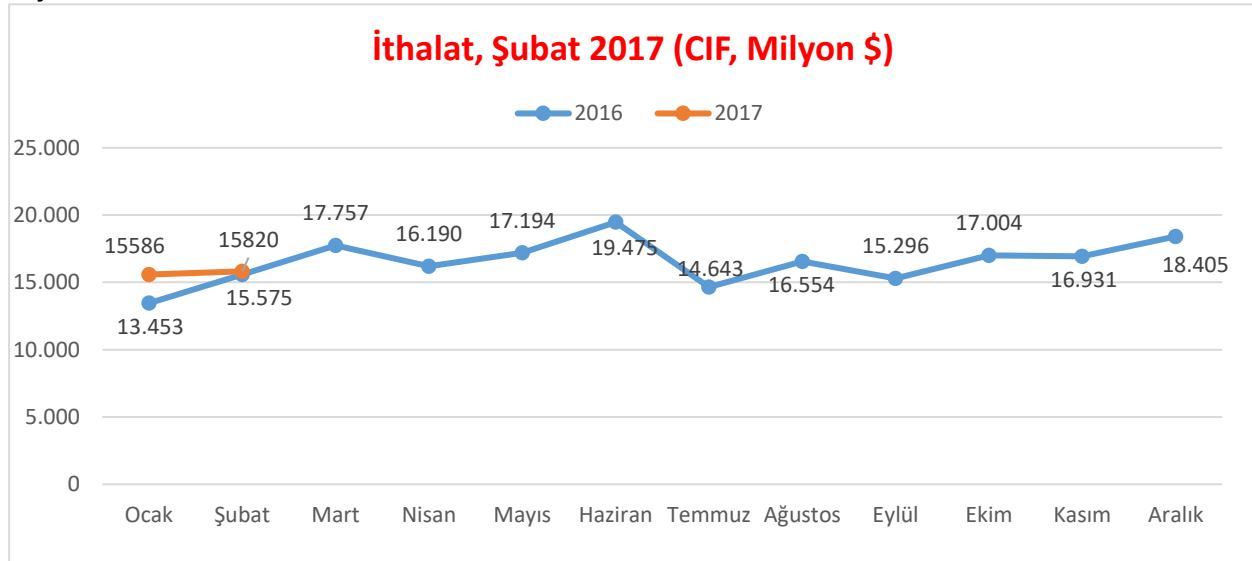
İhracatın ithalatı karşılama oranı 2016 Şubat ayında %79,4 iken, 2017 Şubat ayında %76,7'ye düştü.

Mevsim ve takvim etkilerinden arındırılmış seriye göre ihracat %1,8 arttı

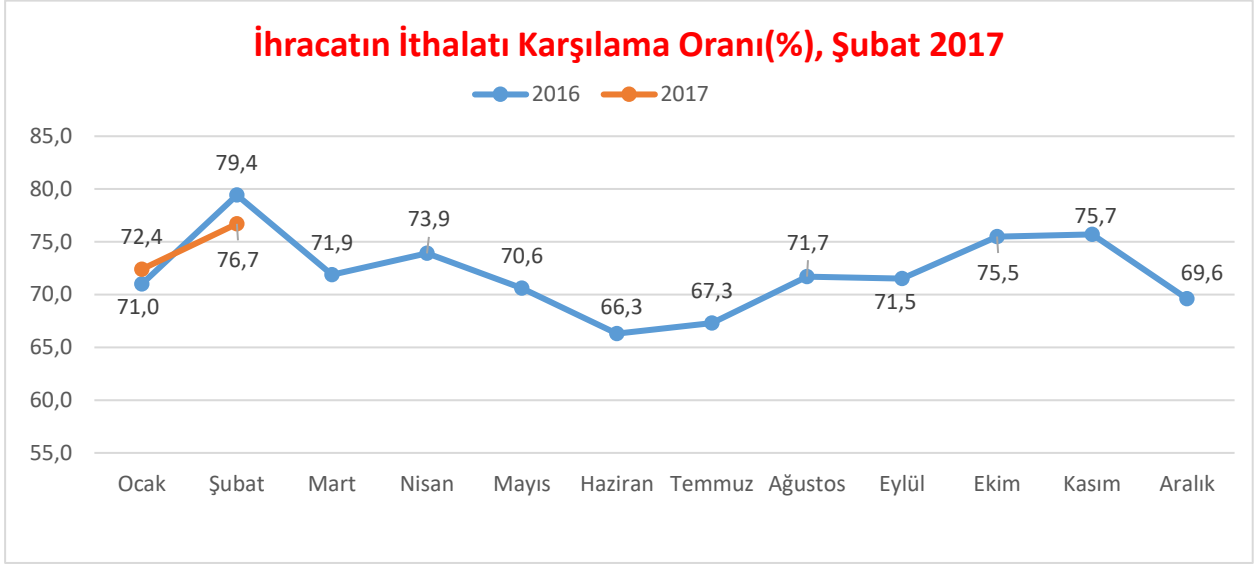
Mevsim ve takvim etkilerinden arındırılmış seriye göre; 2017 Şubat ayında bir önceki aya göre ihracat %1,8, ithalat %1,7 arttı. Takvim etkilerinden arındırılmış seriye göre ise; 2017 yılı Şubat ayında önceki yılın aynı ayına göre ihracat %0,7, ithalat %5,5 arttı.



Kaynak: TÜİK



Kaynak: TÜİK



Kaynak: TÜİK

3.2.İLİMİZDE DIŞ TİCARET, EYLÜL 2016 (Milyon \$)

Gümrük Müdürlüğü Adı	2013		2014		2015		Eylül 2015		Eylül 2016	
	İthalat	İhracat	İthalat	İhracat	İthalat	İhracat	İthalat	İhracat	İthalat	İhracat
Çerkezköy	1.144	2.121	1.489	1.776	1.299	1.563	109	113	72	115
Tekirdağ	495	4.722	440	6.533	418	3.414	38	227	79	234
ASB	175	493	176	419	161	466	15	39	17	40
Çorlu Havalimanı	37	46	18	23	20	13	4	0	1	2
TOPLAM	1.851	3.132	2.123	8.751	1.898	5.456	166	379	169	391

Kaynak: Gümrük ve Ticaret Bakanlığı

3.3.İHRACATÇI FİRMALARIN KANUNİ MERKEZLERİ BAZINDA İHRACAT PERFORMANSI, MART 2017 (1000 \$)

SIRA	ILLER	OCAK	ŞUBAT	MART	KÜMÜLATİF
	TOPLAM	10.514.574,93	11.286.944,74	13.616.060,79	35.417.580,46
1	İSTANBUL	4.296.956,96	4.722.537,67	5.770.279,15	14.789.773,78
2	BURSA	1.004.300,90	1.148.653,78	1.281.233,64	3.434.188,32
3	KOCAELI	1.003.510,20	1.042.049,95	1.285.074,35	3.330.634,51
4	İZMİR	662.748,56	656.039,96	763.969,96	2.082.758,49
5	GAZİANTEP	493.228,89	518.498,93	602.594,69	1.614.322,50
6	ANKARA	448.761,77	478.484,17	601.880,61	1.529.126,55
7	SAKARYA	454.339,37	397.164,95	491.812,77	1.343.317,09
8	MANISA	192.916,10	258.447,92	334.318,13	785.682,16
9	DENİZLİ	220.434,92	211.605,11	270.656,47	702.696,50
10	HATAY	157.920,03	203.918,99	278.932,37	640.771,39
11	ADANA	120.045,33	125.293,45	148.113,37	393.452,16
12	MERSİN	135.886,22	118.410,09	138.863,59	393.159,90
13	KONYA	114.355,35	121.566,45	137.008,84	372.930,64
14	KAYSERİ	111.593,41	115.179,25	144.512,77	371.285,43
15	TRABZON	109.324,80	103.785,58	101.387,33	314.497,70
16	ANTALYA	95.305,88	97.464,37	109.001,43	301.771,68
17	K.MARAŞ	80.859,99	79.594,82	92.436,14	252.890,94
18	MARDİN	71.202,41	82.753,01	98.368,85	252.324,28
19	ESKİŞEHİR	59.739,53	69.384,98	75.877,05	205.001,56
20	TEKİRDAĞ	56.200,56	62.479,37	73.121,32	191.584,15
52	KIRKLARELİ	7.426,31	8.093,05	8.989,61	24.508,96
66	EDİRNE	1.481,94	2.239,07	2.537,71	6.258,72

Kaynak: TIM

3.4.İLİMİZDEKİ İHRACATÇI FİRMALARIN SEKTÖR İHRACAT PERFORMANSI, MART 2017 (1000 \$)

SEKTÖR	1 - 28 MART			1 OCAK - 28 MART		
	2016	2017	DEĞ.	2016	2017	DEĞ.
Çelik	270,11	1.501,64	455,93%	1.083,14	3.370,95	211,22%
Çimento Cam Seramik ve Toprak Ürünleri	1.475,42	1.192,90	-19,15%	3.820,81	3.201,86	-16,20%
Demir ve Demir Dışı Metaller	3.419,75	5.693,77	66,50%	9.154,88	13.525,83	47,74%
Deri ve Deri Mamulleri	1.614,91	1.008,87	-37,53%	3.764,07	2.547,05	-32,33%
Diğer Sanayi Ürünleri	53,96	111,55	106,75%	224,66	184,29	-17,97%
Elektrik Elektronik ve Hizmet	7.468,43	7.640,81	2,31%	20.487,67	23.001,11	12,27%
Fındık ve Mamulleri	0,00	0,00	0,00%	0,00	0,00	0,00%
Gemi ve Yat	0,00	0,00	0,00%	0,00	0,00	0,00%
Halı	224,04	120,73	-46,11%	511,15	445,17	-12,91%
Hazırgiyim ve Konfeksiyon	11.172,51	11.833,68	5,92%	34.364,38	35.400,78	3,02%
Hububat, Bakliyat, Yağlı Tohumlar ve Mamulleri	669,84	258,37	-61,43%	1.600,82	1.232,45	-23,01%
İklimlendirme Sanayii	1.776,52	3.681,25	107,22%	5.170,27	9.089,53	75,80%
Kimyevi Maddeler ve Mamulleri	10.524,15	11.569,16	9,93%	27.630,98	30.531,87	10,50%
Kuru Meyve ve Mamulleri	0,00	0,00	0,00%	2,58	0,00	-100,00%
Madencilik Ürünleri	505,85	813,61	60,84%	1.017,33	2.288,42	124,94%
Makine ve Aksamları	4.069,01	6.376,01	56,70%	10.545,17	14.045,10	33,19%
Meyve Sebze Mamulleri	9,15	19,16	109,38%	55,04	22,48	-59,15%
Mobilya,Kağıt ve Orman Ürünleri	878,82	1.411,20	60,58%	2.573,02	3.958,09	53,83%
Mücevher	0,00	0,00	0,00%	0,00	0,46	0,00%
Otomotiv Endüstrisi	5.734,16	6.756,75	17,83%	16.827,82	16.577,70	-1,49%
Savunma ve Havacılık Sanayii	0,15	23,48	15447,89%	0,15	23,48	15447,89%
Su Ürünleri ve Hayvansal Mamuller	0,00	0,00	0,00%	33,47	0,00	-100,00%
Tekstil ve Hammaddeleri	8.603,90	13.108,37	52,35%	25.708,98	32.137,52	25,01%
Yaş Meyve ve Sebze	1,61	0,00	-100,00%	1,61	0,00	-100,00%
Zeytin ve Zeytinyağı	0,00	0,00	0,00%	0,00	0,00	0,00%
TOPLAM	58.472,27	73.121,32	25,05%	164.577,99	191.584,15	16,41%
TÜRKİYE TOPLAM	11.440.823,19	13.616.060,79	19,01%	31.344.589,77	35.417.580,46	12,99%

Kaynak: TİM

3.5.İLİMİZDEKİ İHRACATÇI FİRMALARIN ÜLKE İHRACAT PERFORMANSI, MART 2017 (1000 \$)

SIRA	SEKTÖR	1 - 28 MART			1 OCAK - 28 MART		
		2016	2017	DEĞ.	2016	2017	DEĞ.
	TOPLAM	58.472,26	73.121,32	25,05%	164.577,99	191.584,15	16,41%
1	ALMANYA	12.680,78	13.089,34	3,22%	33.756,81	36.445,62	7,97%
2	BULGARİSTAN	2.587,45	4.075,19	57,50%	6.778,58	8.828,29	30,24%
3	ROMANYA	2.415,26	3.522,88	45,86%	7.265,50	8.309,28	14,37%
4	BİRLEŞİK KRALLIK	2.659,91	3.083,97	15,94%	8.707,26	8.637,53	-0,80%
5	FRANSA	3.327,49	2.950,23	-11,34%	8.945,08	8.903,05	-0,47%
6	İTALYA	2.710,52	2.843,52	4,91%	8.744,11	7.639,52	-12,63%
7	BİRLEŞİK DEVLETLER	1.430,73	2.664,50	86,23%	4.504,03	7.880,69	74,97%
8	MISIR	1.917,83	2.297,55	19,80%	5.778,57	5.251,50	-9,12%
9	HOLLANDA	552,29	2.242,21	305,98%	1.831,20	4.281,34	133,80%
10	İSPANYA	1.748,80	2.205,35	26,11%	5.673,67	7.094,17	25,04%
11	DANİMARKA	1.388,24	2.046,41	47,41%	3.498,74	5.569,48	59,19%
12	ÖZBEKİSTAN	571,68	1.814,78	217,44%	1.227,78	2.748,96	123,90%
13	POLONYA	1.070,07	1.267,20	18,42%	3.085,21	3.439,99	11,50%
14	YUNANİSTAN	843,21	1.266,32	50,18%	2.149,23	2.380,45	10,76%
15	FAS	619,72	1.195,49	92,91%	1.869,07	2.496,09	33,55%
16	BANGLADEŞ	599,87	1.186,02	97,71%	2.894,83	3.985,71	37,68%
17	HINDİSTAN	786,50	1.173,28	49,18%	1.654,18	2.800,04	69,27%
18	IRAK	1.056,28	1.110,50	5,13%	3.018,76	3.041,81	0,76%
19	NİJERYA	251,10	1.039,90	314,15%	672,81	1.844,18	174,10%
20	ÇİN HALK CUMHURİYETİ	588,11	1.026,02	74,46%	1.300,44	3.247,76	149,74%

Kaynak: TİM

3.6.İLİMİZE GÖRE ÖNEMLİ ÜRÜN GRUPLARI BAZINDA ÜLKEMİZİN İLK 5 ÜLKE İHRACAT PERFORMANSI, MART 2017 (1000 \$)

SEKTÖR	SIRA	ULKE	1 OCAK-31 MART 2016	1 OCAK-31 MART 2017	DEĞ.
Demir ve Demir Dışı Metaller	1	ALMANYA	209.177,83	219.736,16	5,05%
	2	İTALYA	94.130,45	116.313,97	23,57%
	3	BİRLEŞİK KRALLIK	70.554,16	80.001,09	13,39%
	4	FRANSA	75.628,56	77.121,79	1,97%
	5	IRAK	59.997,33	54.881,01	-8,53%
		Diğer	952.879,95	1.034.434,52	8,56%
		Toplam	1.462.368,28	1.582.488,54	8,21%
Elektrik Elektronik ve Hizmet	1	BİRLEŞİK KRALLIK	281.431,75	293.786,15	4,39%
	2	ALMANYA	280.713,00	227.707,80	-18,88%
	3	FRANSA	185.950,47	149.257,59	-19,73%
	4	İTALYA	99.478,97	109.463,23	10,04%
	5	IRAK	93.552,25	82.395,62	-11,93%
		Diğer	1.386.865,17	1.357.554,08	-2,11%
		Toplam	2.327.991,61	2.220.164,46	-4,63%
Hazırgiyim ve Konfeksiyon	1	ALMANYA	788.268,01	793.978,59	0,72%
	2	BİRLEŞİK KRALLIK	488.597,11	449.560,37	-7,99%
	3	İSPANYA	447.656,99	427.772,11	-4,44%
	4	HOLLANDA	195.100,39	205.504,93	5,33%
	5	FRANSA	218.793,53	196.026,84	-10,41%
		Diğer	2.106.251,27	2.003.862,42	-4,86%
		Toplam	4.244.667,31	4.076.705,27	-3,96%
Kimyevi Maddeler ve Mamulleri	1	BİRLEŞİK ARAP EMİRLİKLERİ	123.716,90	303.502,13	145,32%
	2	SINGAPUR	59.934,68	230.664,02	284,86%
	3	ALMANYA	207.432,67	204.488,92	-1,42%
	4	MISIR	185.860,63	200.720,13	7,99%
	5	IRAK	174.654,58	193.062,53	10,54%
		Diğer	2.572.803,59	2.980.337,49	15,84%
		Toplam	3.324.403,06	4.112.775,21	23,71%
Makine ve Aksamları	1	ALMANYA	144.942,49	134.365,10	-7,30%
	2	BİRLEŞİK DEVLETLER	97.376,38	87.160,38	-10,49%
	3	İRAN (İSLAM CUM.)	49.589,36	61.488,13	23,99%
	4	İTALYA	53.124,79	59.696,82	12,37%
	5	CEZAYİR	57.582,46	57.681,22	0,17%
		Diğer	882.060,88	943.653,28	6,98%
		Toplam	1.284.676,35	1.344.044,93	4,62%
Otomotiv Endüstrisi	1	ALMANYA	960.490,73	1.071.155,38	11,52%
	2	İTALYA	566.306,26	816.913,88	44,25%
	3	BİRLEŞİK KRALLIK	647.769,72	776.905,04	19,94%
	4	FRANSA	556.339,45	745.783,17	34,05%
	5	İSPANYA	318.408,69	404.296,61	26,97%
		Diğer	2.492.779,13	3.196.709,18	28,24%
		Toplam	5.542.093,99	7.011.763,26	26,52%
Tekstil ve Hammaddeleri	1	İTALYA	193.045,30	199.570,33	3,38%
	2	BULGARİSTAN	111.822,16	161.157,22	44,12%
	3	ALMANYA	92.869,15	99.504,86	7,15%
	4	İRAN (İSLAM CUM.)	82.706,33	98.936,86	19,62%
	5	BİRLEŞİK DEVLETLER	72.958,11	81.761,47	12,07%
		Diğer	1.379.118,86	1.371.261,45	-0,57%
		Toplam	1.932.519,91	2.012.192,20	4,12%
TOPLAM			31.344.589,77	35.417.580,46	12,99%

Kaynak: TİM

3.7.ÜLKE GRUPLARI İLE İHRACAT, MART 2017 (Milyon \$)

Ülke Grubu	Yıl			Ocak-Mart		Mart	
	2014	2015	2016	2016	2017	2016	2017
Avrupa Birliği (AB 28)	68.514	63.992	68.357	16.723	17.609	6.266	6.774
Genel İhr. İçindeki Payı (%)	43,5	44,5	48,0	76,3	75,3	50,7	55,9
İslam İşbirliği Teşkilatı	48.625	42.713	41.243	9.451	11.521	3.522	4.424
Genel İhr. İçindeki Payı (%)	30,9	29,7	28,9	43,1	49,2	28,5	36,5
Yakın ve Orta Doğu	35.384	31.075	31.312	6.850	9.104	2.613	3.485
Genel İhr. İçindeki Payı (%)	22,5	21,6	22,0	31,3	38,9	21,1	28,8
Komşu Ülkeler	24.470	19.804	20.202	4.346	5.017	1.657	1.866
Genel İhr. İçindeki Payı (%)	15,5	13,8	14,2	19,8	21,4	13,4	15,4
Diğer Avrupa (AB Hariç)	15.184	14.143	9.738	3.205	2.173	1.036	825
Genel İhr. İçindeki Payı (%)	9,6	9,8	6,8	14,6	9,3	8,4	6,8
Kuzey Afrika	9.758	8.532	7.756	1.997	1.882	696	724
Genel İhr. İçindeki Payı (%)	6,2	5,9	5,4	9,1	8,0	5,6	6,0
Türk Cumhuriyetleri	7.108	5.271	3.993	904	949	391	402
Genel İhr. İçindeki Payı (%)	4,5	3,7	2,8	4,1	4,1	3,2	3,3
Diğer Afrika	3.996	3.932	3.652	936	982	339	342
Genel İhr. İçindeki Payı (%)	2,5	2,7	2,6	4,3	4,2	2,7	2,8
Genel İhracat	157.610	143.814	142.557	21.915	23.395	12.368	12.118

Kaynak: Gümrük ve Ticaret Bakanlığı

3.8.ÜLKE GRUPLARI İLE İTHALAT, MART 2017 (Milyon \$)

Ülke Grubu	Yıl			Ocak-Mart		Mart	
	2014	2015	2016	2016	2017	2016	2017
Avrupa Birliği (AB 28)	88.784	76.681	77.496	18.115	18.031	7.368	6.882
Genel İth. İçindeki Payı (%)	36,7	38,0	39,0	38,7	35,8	41,5	36,2
İslam İşbirliği Teşkilatı	29.107	22.407	41.243	5.612	8.262	2.317	3.678
Genel İth. İçindeki Payı (%)	12,0	10,8	20,8	12,0	16,4	13,0	19,3
Yakın ve Orta Doğu	20.480	13.575	31.312	3.094	5.278	1.256	2.370
Genel İth. İçindeki Payı (%)	8,5	6,6	15,8	6,6	10,5	7,1	12,5
Komşu Ülkeler	17.631	11.452	9.416	2.426	3.565	966	1.514
Genel İth. İçindeki Payı (%)	7,3	5,5	4,7	5,2	7,1	5,4	8,0
Diğer Avrupa (AB Hariç)	36.367	28.112	21.905	5.310	6.285	1.922	2.388
Genel İth. İçindeki Payı (%)	15,0	13,6	11,0	11,3	12,5	10,8	12,6
Kuzey Afrika	3.436	3.007	3.201	875	1.005	402	490
Genel İth. İçindeki Payı (%)	1,4	1,5	1,6	1,9	2,0	2,3	2,6
Türk Cumhuriyetleri	2.997	2.688	2.605	783	842	358	390
Genel İth. İçindeki Payı (%)	1,2	1,3	1,3	1,7	1,7	2,0	2,1
Diğer Afrika	2.502	2.092	2.155	528	584	235	311
Genel İth. İçindeki Payı (%)	1,0	1,0	1,1	1,1	1,2	1,3	1,6
Genel İthalat	242.177	207.226	198.610	46.796	50.415	17.765	19.009

Kaynak: Gümrük ve Ticaret Bakanlığı

4.SOSYAL EKONOMİK VERİLER; NÜFUS

4.1.İLİMİZ VE İLK 10 İLİN NÜFUS, ALDIĞI GÖÇ, VERDİĞİ GÖÇ, NET GÖÇ VE NET GÖÇ HIZI, 2016

İller		Toplam nüfus		Aldığı göç	Verdiği göç	Net göç	Net göç hızı ()
		2015	2016	2015-2016	2015-2016	2015-2016	2015-2016
Sıra	Toplam	78 741 053	79 814 871	2 619 403	2 619 403	0	0
1	İstanbul	14 657 434	14 804 116	369 582	440 889	- 71 307	-4,8
2	Ankara	5 270 575	5 346 518	177 166	159 915	17 251	3,2
3	İzmir	4 168 415	4 223 545	122 668	98 902	23 766	5,6
4	Bursa	2 842 547	2 901 396	84 458	63 812	20 646	7,1
5	Antalya	2 288 456	2 328 555	79 203	73 119	6 084	2,6
6	Adana	2 183 167	2 201 670	51 466	60 759	- 9 293	-4,2
7	Konya	2 130 544	2 161 303	56 500	54 712	1 788	0,8
8	Gaziantep	1 931 836	1 974 244	45 726	50 003	- 4 277	-2,2
9	Şanlıurfa	1 892 320	1 940 627	38 662	49 789	- 11 127	-5,7
10	Kocaeli	1 780 055	1 830 772	85 602	60 479	25 123	13,8
11	Mersin	1 745 221	1 773 852	54 962	52 763	2 199	1,2
12	Diyarbakır	1 654 196	1 673 119	39 177	55 604	- 16 427	-9,8
13	Hatay	1 533 507	1 555 165	34 195	37 627	- 3 432	-2,2
14	Manisa	1 380 366	1 396 945	39 999	35 685	4 314	3,1
15	Kayseri	1 341 056	1 358 980	35 573	35 540	33	0,0
16	Samsun	1 279 884	1 295 927	41 687	41 187	500	0,4
17	Balıkesir	1 186 688	1 196 176	43 475	38 566	4 909	4,1
18	Kahramanmaraş	1 096 610	1 112 634	27 307	28 971	- 1 664	-1,5
19	Van	1 096 397	1 100 190	28 902	49 035	- 20 133	-18,1
20	Aydın	1 053 506	1 068 260	40 363	33 119	7 244	6,8
21	Denizli	993 442	1 005 687	28 170	24 794	3 376	3,4
22	Sakarya	953 181	976 948	35 228	28 965	6 263	6,4
23	Tekirdağ	937 910	972 875	56 536	32 290	24 246	25,2
48	Edirne	402 537	401 701	16 623	17 190	- 567	-1,4
53	Kırklareli	346 973	351 684	16 882	13 175	3 707	10,6

Kaynak: Adrese Dayalı Nüfus Kayıt Sistemi sonuçları, 1980-2016

5.SOSYAL EKONOMİK VERİLER; KADIN

5.1.İSTATİSTİKLERLE KADIN, 2016

Türkiye nüfusunun %49,8'ini kadın nüfus oluşturdu

Türkiye'de 2016 yılında, erkek nüfus 40 milyon 43 bin 650 kişi olurken, kadın nüfus 39 milyon 771 bin 221 kişi oldu. Diğer bir ifadeyle nüfusun %50,2'sini erkekler, %49,8'ini ise kadınlar oluşturdu. Kadınlar ile erkekler arasındaki bu oransal denge, kadınların daha uzun yaşaması nedeniyle 65 ve daha yukarı yaş grubunda kadınların lehine değişmektedir. Bu yaş grubundaki nüfusun %43,9'unu erkekler, %56,1'ini ise kadınlar oluşturmaktadır.

Kadınlarda doğuştan beklenen yaşam süresi 80,7 yıl

Hayat tabloları, 2015 sonuçlarına göre; doğuştan beklenen yaşam süresi, Türkiye geneli için toplamda 78, erkeklerde 75,3 ve kadınlarda 80,7 yıldır. Genel olarak kadınlar erkeklerden daha uzun süre yaşamakta olup, doğuştan beklenen yaşam süresi farkı 5,4 yıldır.

Okuma yazma bilmeyen kadın nüfus oranı erkeklerden 5 kat fazla

Türkiye'de 2015 yılında, 25 ve daha yukarı yaşta olan ve okuma yazma bilmeyen toplam nüfus oranı %5,4 iken bu oran erkeklerde %1,8, kadınlarda %9'dur.

Lise ve dengi okul mezunu olan 25 ve daha yukarı yaştakilerin toplam nüfus içindeki oranı %19,5 iken bu oran erkeklerde %23,5, kadınlarda %15,6'dır. Yüksekokul veya fakülte mezunu olan toplam nüfus oranı %15,5 olup bu oran erkeklerde %17,9 kadınlarda ise %13,1'dir.

Seçilmiş Göstergeler	Toplam %	Erkek %	Kadın %
Okur-yazar olmayan nüfus oranı (25+ yaş)	5,4	1,8	9,0
Yüksekokul veya fakülteden mezun nüfus oranı (25+ yaş)	15,5	17,9	13,1
İstihdam oranı (15+ yaş)	46,0	65,0	27,5
İşgücüne katılım oranı (15+ yaş)	51,3	71,6	31,5
İşsizlik oranı (15+ yaş)	10,3	9,2	12,6
Genç işsizlik oranı (15-24 yaş)	18,5	16,5	22,2

Kaynak: TÜİK

Kadın istihdam oranı erkeklerin istihdam oranının yarısından az

Hanehalkı işgücü araştırması sonuçlarına göre; 2015 yılında, Türkiye'de 15 ve daha yukarı yaştaki nüfus içerisinde istihdam oranı %46 olup, bu oran erkeklerde %65, kadınlarda ise %27,5 oldu.

Avrupa Birliği üye ülkelerinin istihdam oranı incelendiğinde; 2015 yılında kadın istihdam oranının en yüksek olduğu ülke %74 ile İsveç iken en düşük olduğu ülke %42,5 ile Yunanistan oldu. Avrupa Birliği üye ülkelerinin (28 ülke) ortalama kadın istihdam oranı ise %60,4 oldu.

Avrupa Birliği üye ülkelerinde 2015 yılında erkek istihdam oranının en yüksek olduğu ülke %79 ile Hollanda iken en düşük olduğu ülke %59,3 ile Yunanistan oldu. Avrupa Birliği üye ülkelerinin ortalama erkek istihdam oranı ise %70,8 oldu.

Eğitilmiş kadınların işgücüne katılma oranı daha yüksek

Hanehalkı işgücü araştırması sonuçlarına göre; 2015 yılında, Türkiye'de 15 ve daha yukarı yaştaki nüfus içerisinde işgücüne katılma oranı %51,3 olup, bu oran erkeklerde %71,6, kadınlarda ise %31,5 oldu.

Eğitim durumuna göre işgücüne katılım oranı incelendiğinde, kadınların eğitim seviyesi yükseldikçe işgücüne daha fazla katıldıkları görüldü. Okuryazar olmayan kadınların işgücüne katılım oranı %16,1, lise altı eğitilmiş kadınların işgücüne katılım oranı %26,6, lise mezunu kadınların işgücüne katılım oranı %32,7, mesleki veya teknik lise mezunu kadınların işgücüne katılım oranı %40,8 iken yükseköğretim mezunu kadınların işgücüne katılım oranı %71,6 oldu.

Her 5 erkekten 4'ü kadınların çalışmasını uygun bulduğunu belirtti

Aile yapısı araştırması, 2016 sonuçlarına göre; kadınların çalışmasını uygun bulanların oranı toplamda %84,9 olup erkeklerde bu oran %78,1, kadınlarda %91,5 oldu. İstatistiki Bölge Birimleri Sınıflaması (İBBS) 1. Düzey'e göre kadınların çalışmasını uygun bulanların oranları incelendiğinde, en yüksek oran %90,6 ile TR3 Ege (İzmir, Aydın, Denizli, Muğla, Manisa, Afyonkarahisar, Kütahya, Uşak)'ta, en düşük oran ise %71,5 ile TRC Güneydoğu Anadolu (Gaziantep, Adıyaman, Kilis, Şanlıurfa, Diyarbakır, Mardin, Batman, Şırnak, Siirt)'te oldu.

Yükseköğretim mezunu kadınlar daha fazla gelir elde etti

Gelir ve yaşam koşulları araştırması sonuçlarına göre; 2015 yılında yükseköğretim mezunu kadınların yıllık ortalama esas iş gelirleri 29 bin 238 TL iken, lise mezunu kadın çalışanların yıllık ortalama esas iş gelirleri 16 bin 124 TL olarak gerçekleşti. Bir okul bitirmeyen kadın çalışanların yıllık ortalama esas iş gelirleri 8 bin 528 TL oldu.

Kadınların %34,3'ü ilk evliliklerini 20-24 yaş aralığında gerçekleştirdi

Aile yapısı araştırması, 2016 sonuçlarına göre; evlilik deneyimi yaşamış 15 ve daha yukarı yaştaki tüm bireylerin araştırmada beyan ettikleri ilk evlenme yaşları incelendiğinde; Türkiye'de ilk evliliklerin %37,5 ile en çok 20-24 yaş aralığında yapıldığı görüldü. İlk evliliğini 20-24 yaş aralığında yapan erkeklerin oranı %41,3 iken bu oran kadınlarda %34,3 oldu.

Anlaşmazlık durumunda eşler birbirlerine en çok bağırarak tepki verdi

Aile yapısı araştırması, 2016 sonuçlarına göre; eşler arasında anlaşmazlık olduğunda erkeklerin %75,3'ü, kadınların %66,2'si eşlerine seslerini yükselterek/bağırarak tepki verdi. Erkeklerin %55,1'i, kadınların ise %64,2'si eşleri ile anlaşmazlık durumunda sessiz kaldı. Eş ile anlaşmazlık durumunda erkeklerin %3,6'sı, kadınların ise %2,4'ü eşlerine fiziksel şiddet uyguladı.

İstatistiki Bölge Birimleri Sınıflaması (İBBS) 1. Düzey'e göre eşlere fiziksel şiddet uygulama oranı en yüksek olan bölge TRC Güneydoğu Anadolu (Gaziantep, Adıyaman, Kilis, Şanlıurfa, Diyarbakır, Mardin, Batman, Şırnak, Siirt) oldu. Bu bölgede erkeklerin %8,6'sı, kadınların %7,5'i eşlerine fiziksel şiddet uyguladı.

Erkeklerde fiziksel şiddet uygulama oranının en düşük olduğu bölge %1,7 ile TR3 Ege (İzmir, Aydın, Denizli, Muğla, Manisa, Afyonkarahisar, Kütahya, Uşak) olurken, kadınlarda bu oran %0,7 ile TR4 Doğu Marmara (Bursa, Eskişehir, Bilecik, Kocaeli, Sakarya, Düzce, Bolu, Yalova) oldu.

Hanedeki işler ve sorumluluklar cinsiyet gözetilerek paylaşıldı

Aile yapısı araştırması, 2016 sonuçlarına göre; kadınların yemek pişirme, bulaşık yıkama, çamaşır yıkama, ev temizliği ve ütü yapmak gibi sürekliliği olan ev işlerini yaptığı, erkeklerin ise tamir, boya badana, fatura yatırma gibi başlangıç ve sonu belli olup görünürlüğü fazla olan işleri yaptığı gözlemlendi.

Türkiye genelinde yemek yapma işini %91,2 oranında kadınlar yaparken, erkeklerin yemek yapma oranı %8,8 oldu. Evin boya badana işini %80,4 oranında erkekler yaparken, kadınlarda bu oran %19,6 oldu.

Evli erkek ve kadınlar daha mutlu

Yaşam memnuniyeti araştırması sonuçlarına göre; 2016 yılında mutlu olduğunu beyan eden bireylerin oranı %61,3 oldu. Erkeklerde mutluluk oranı %58,1 iken kadınlarda bu oran %64,5 oldu. Toplamda evli fertlerin %64,7'sinin, hiç evlenmemiş fertlerin %57,3'ünün, eşi ölmüş fertlerin %50,9'unun ve boşanmış fertlerin ise %32,5'inin mutlu olduğu görüldü.

Evli erkeklerin %60,8'i, evli kadınların ise %68,3'ü mutlu olduklarını beyan etti. Hiç evlenmemiş erkeklerin %54,5'i, hiç evlenmemiş kadınların ise %62,1'i mutlu iken, boşanmış erkeklerin %29'u, boşanmış kadınların ise %35,5'i mutlu olduklarını ifade etti. Eşi ölmüş erkeklerin %53,1'i, eşi ölmüş kadınların ise %50,5'inin mutlu olduğu gözlemlendi.

Her 10 kadından yaklaşık 4'ü yaşadığı çevrede kendini güvensiz hissetti

Yaşam memnuniyeti araştırması sonuçlarına göre; 2016 yılında yaşadıkları çevrede gece yalnız yürürken kendilerini güvensiz hissedenlerin oranı toplamda %26,2 iken bu oran erkeklerde %15,2, kadınlarda %37 oldu. Erkeklerin %71'i, kadınların ise %47,5'i yaşadıkları çevrede kendilerini güvende hissetti.

Evde yalnız otururken kendilerini güvensiz hissedenlerin oranı 2016 yılında toplamda %7,9, erkeklerde %4,5, kadınlarda %11,2 oldu. Erkeklerin %86,7'si, kadınların ise %76'sı evde yalnız otururken kendilerini güvende hissetti.

Dolaşım sistemi hastalıklarından kaynaklı ölümler ilk sırada yer aldı

Ölüm nedeni istatistikleri sonuçlarına göre; 2015 yılında ölüm vakalarının nedenleri arasında ilk sırada %40,3 ile dolaşım sistemi hastalıkları, ikinci sırada, %20 ile iyi ve kötü huylu tümörler, üçüncü sırada ise %11,1 ile solunum sistemi hastalıkları yer aldı.

Cinsiyete göre ölüm vakalarının nedenleri incelendiğinde kadınlarda ilk sırada %44,3 ile dolaşım sistemi hastalıkları, ikinci sırada, %15,5 ile iyi ve kötü huylu tümörler, üçüncü sırada ise %10,1 ile solunum sistemi hastalıkları yer aldı. Erkeklerde ölüm nedeni sıralaması benzer olup, ilk sırada %36,8 ile dolaşım sistemi hastalıkları, ikinci sırada, %23,9 ile iyi ve kötü huylu tümörler, üçüncü sırada ise %11,9 ile solunum sistemi hastalıkları yer aldı.

Kadınlar siyasi alanda erkeklere göre daha az yer aldı

Türkiye Büyük Millet Meclisindeki kadın milletvekili oranı 1935 yılında %4,5 iken, 81 yıl sonra bu oran %14,7'ye yükseldi. Türkiye'de bakan sayısı 2016 yılında 27 olup bunların sadece biri kadın oldu. Ülkemizde 2009 yılı yerel seçimlerinde kadın belediye başkanı oranı %0,9 iken 2014 yılı yerel seçimlerinde bu oran %2,9 oldu. Kadın muhtar oranı 2009 yılı yerel seçimlerinde %2,3 iken 2014 yılı yerel seçimlerinde bu oran %2 oldu.

6.BEŞERİ EKONOMİK VERİLER; İSTİHDAM

6.1.İLLER İTİBARIYLA İŞ BAŞVURULARI VE YERLEŞTİRMELER, OCAK 2017

İLLER		Başvurular			Açık İşe Yerleştirme		
		Aralık 2016	Ocak 2017	Değişim Oranı (%)	Aralık 2016	Ocak 2017	Değişim Oranı (%)
Sıra	TOPLAM	305.121	293.399	-3,84	84.145	92.425	9,84
1	İSTANBUL	57.003	54.079	-5,13	17.627	16.012	-9,16
2	İZMİR	13.794	18.198	31,93	4.588	10.866	136,84
3	ANKARA	23.316	24.882	6,72	9.317	8.278	-11,15
4	KOCAELİ	13.301	11.160	-16,10	4.858	8.090	66,53
5	KONYA	7.280	6.296	-13,52	1.068	2.759	158,33
6	BURSA	9.944	12.400	24,70	1.671	2.608	56,07
7	ANTALYA	10.319	10.072	-2,39	2.343	2.132	-9,01
8	GAZİANTEP	6.628	6.590	-0,57	3.511	2.089	-40,50
9	KÜTAHYA	1.728	1.996	15,51	270	2.021	648,52
10	TEKİRDAĞ	5.304	4.619	-12,91	1.109	1.860	67,72
11	MERSİN	5.788	6.740	16,45	2.886	1.659	-42,52
12	SAKARYA	4.158	5.021	20,76	1.970	1.623	-17,61
13	KAYSERİ	7.049	6.022	-14,57	807	1.571	94,67
14	TOKAT	2.847	2.222	-21,95	491	1.496	204,68
15	SAMSUN	4.447	4.332	-2,59	402	1.359	238,06
16	BALIKESİR	5.035	3.710	-26,32	1.661	1.211	-27,09
17	TRABZON	4.190	3.319	-20,79	795	1.165	46,54
18	ISPARTA	2.496	1.479	-40,75	3.347	1.148	-65,70
19	ESKİŞEHİR	5.653	4.129	-26,96	1.361	1.083	-20,43
20	ADANA	6.906	8.178	18,42	586	1.057	80,38
21	DENİZLİ	3.260	3.788	16,20	863	1.046	21,21
22	ERZİNCAN	1.188	1.142	-3,87	106	940	786,79
23	ERZURUM	2.463	2.073	-15,83	223	874	291,93
24	YOZGAT	1.602	1.416	-11,61	537	869	61,82
25	ÇANAKKALE	2.248	1.599	-28,87	518	854	64,86
26	MANİSA	4.096	4.586	11,96	336	852	153,57
27	MALATYA	3.324	3.486	4,87	1.792	756	-57,81
28	BİTLİS	901	594	-34,07	63	692	998,41
29	AYDIN	5.419	3.632	-32,98	1.874	683	-63,55
30	BİNGÖL	936	612	-34,62	166	657	295,78
31	ŞANLIURFA	3.582	3.704	3,41	820	654	-20,24
32	ÇANKIRI	1.057	724	-31,50	693	642	-7,36
33	MUĞLA	2.739	2.454	-10,41	492	612	24,39
34	RİZE	2.163	854	-60,52	453	586	29,36
35	BATMAN	2.128	1.938	-8,93	175	569	225,14
36	KIRIKKALE	1.789	1.160	-35,16	771	515	-33,20
37	KARABÜK	1.513	1.288	-14,87	470	471	0,21
38	NİĞDE	777	1.078	38,74	76	455	498,68
39	UŞAK	1.413	1.353	-4,25	368	455	23,64
40	KIRŞEHİR	1.045	1.011	-3,25	532	427	-19,74
41	AMASYA	878	929	5,81	580	426	-26,55
42	ARTVİN	469	488	4,05	195	409	109,74
43	ELAZIĞ	2.396	2.754	14,94	116	366	215,52
44	AĞRI	752	481	-36,04	67	353	426,87
45	DIYARBAKIR	4.725	6.168	30,54	138	350	153,62

İLLER		Başvurular			Açık İşe Yerleştirme		
		Aralık 2016	Ocak 2017	Değişim Oranı (%)	Aralık 2016	Ocak 2017	Değişim Oranı (%)
46	DÜZCE	1.677	1.380	-17,71	242	349	44,21
47	SİNOP	825	771	-6,55	178	323	81,46
48	AFYONKARAHİSAR	2.284	2.456	7,53	2.887	322	-88,85
49	BARTIN	939	763	-18,74	228	319	39,91
50	KASTAMONU	1.594	1.057	-33,69	314	312	-0,64
51	YALOVA	644	797	23,76	296	304	2,70
52	ZONGULDAK	2.376	2.318	-2,44	167	293	75,45
53	VAN	4.802	2.483	-48,29	53	288	443,40
54	ÇORUM	1.737	2.099	20,84	215	269	25,12
55	BOLU	726	912	25,62	587	266	-54,68
56	ADİYAMAN	2.337	1.571	-32,78	949	255	-73,13
57	HATAY	4.908	5.890	20,01	215	254	18,14
58	OSMANİYE	1.850	2.174	17,51	164	229	39,63
59	KARAMAN	680	904	32,94	403	217	-46,15
60	KIRKLARELİ	1.524	1.267	-16,86	472	212	-55,08
61	EDİRNE	1.818	1.069	-41,20	408	208	-49,02
62	AKSARAY	1.322	1.199	-9,30	378	205	-45,77
63	KAHRAMANMARAŞ	3.893	4.733	21,58	238	200	-15,97
64	ORDU	2.975	2.122	-28,67	625	199	-68,16
65	İĞDIR	262	321	22,52	44	198	350,00
66	TUNCELİ	225	136	-39,56	65	161	147,69
67	KARS	407	507	24,57	179	153	-14,53
68	ARDAHAN	169	262	55,03	0	145	-
69	BİLECİK	739	764	3,38	249	139	-44,18
70	SİVAS	2.870	3.034	5,71	226	134	-40,71
71	NEVŞEHİR	750	711	-5,20	100	131	31,00
72	BAYBURT	165	288	74,55	31	109	251,61
73	SİİRT	533	607	13,88	84	103	22,62
74	GÜMÜŞHANE	219	234	6,85	33	93	181,82
75	GİRESUN	1.075	1.171	8,93	203	86	-57,64
76	MUŞ	1.236	931	-24,68	268	86	-67,91
77	BURDUR	555	517	-6,85	170	79	-53,53
78	KİLİS	184	229	24,46	28	73	160,71
79	ŞIRNAK	1.429	834	-41,64	23	53	130,43
80	MARDİN	5.155	1.846	-64,19	141	52	-63,12
81	HAKKARİ	188	286	52,13	190	6	-96,84

Kaynak: İŞKUR

6.2.İLLER İTİBARIYLA ENGELLİ VE ESKİ HÜKÜMLÜ-TMY'LERİN İŞ BAŞVURULARI, AÇIK İŞLER VE YERLEŞTİRME DAĞILIMI, OCAK 2017

İLLER	BAŞVURULAR		AÇIK İŞLER		AÇIK İŞE YERLEŞTİRMELER	
	Engelli	Eski Hükümlü-TMY	Engelli	Eski Hükümlü-TMY	Engelli	Eski Hükümlü-TMY
ADANA	170	33	72	2	7	0
ADİYAMAN	27	0	5	0	1	0
AFYONKARAHİSAR	47	5	59	0	5	2
AĞRI	7	0	2	0	1	0
AKSARAY	32	0	12	0	15	0
AMASYA	10	1	2	0	6	0
ANKARA	610	54	385	12	93	0
ANTALYA	256	24	1.332	2	92	0
ARDAHAN	7	2	7	0	0	0
ARTVİN	9	1	19	0	0	0
AYDIN	89	2	64	0	20	0
BALIKESİR	87	8	53	0	16	0
BARTIN	15	4	4	0	3	0
BATMAN	54	9	6	1	6	0
BAYBURT	1	0	0	0	1	0
BİLECİK	20	0	15	0	12	0
BİNGÖL	21	2	6	0	5	0
BİTLİS	7	4	0	0	0	0
BOLU	18	0	25	0	14	0
BURDUR	13	3	6	0	6	0
BURSA	493	26	313	0	200	0
ÇANAKKALE	39	7	15	2	11	0
ÇANKIRI	19	1	10	0	4	0
ÇORUM	39	2	12	0	16	0
DENİZLİ	109	11	63	0	25	0
DIYARBAKIR	158	54	20	5	3	0
DÜZCE	39	4	12	0	9	0
EDİRNE	22	1	7	0	2	0
ELAZIĞ	70	11	32	0	9	0
ERZİNCAN	14	8	2	2	0	2
ERZURUM	48	8	40	0	27	0
ESKİŞEHİR	139	10	78	5	31	0
GAZİANTEP	154	12	59	1	30	0
GİRESUN	15	4	18	0	4	2
GÜMÜŞHANE	3	1	13	0	0	0
HAKKARİ	6	4	0	0	0	0
HATAY	98	18	29	1	11	0
İĞDIR	4	0	4	1	1	0
ISPARTA	29	9	25	1	10	2
İSTANBUL	1.193	76	2.338	1	174	1
İZMİR	400	39	363	0	83	2
KAHRAMANMARAŞ	84	12	28	0	4	0
KARABÜK	43	1	17	0	10	0
KARAMAN	26	1	6	0	7	0
KARS	4	2	21	0	4	0

İLLER	BAŞVURULAR		AÇIK İŞLER		AÇIK İŞE YERLEŞTİRMELER	
	Engelli	Eski Hükümlü-TMY	Engelli	Eski Hükümlü-TMY	Engelli	Eski Hükümlü-TMY
KASTAMONU	19	6	8	0	8	0
KAYSERİ	141	13	36	0	8	0
KİLİS	24	9	16	0	2	0
KIRIKKALE	22	1	24	0	22	0
KIRKLARELİ	26	3	16	0	3	0
KİRŞEHİR	9	1	0	0	0	0
KOCAELİ	248	35	116	6	35	0
KONYA	132	14	54	0	20	0
KÜTAHYA	35	6	23	0	4	0
MALATYA	69	26	40	2	11	0
MANİSA	141	6	140	0	13	0
MARDİN	31	4	14	5	12	0
MERSİN	149	32	57	3	12	0
MUĞLA	39	6	128	0	1	0
MUŞ	11	3	2	0	0	0
NEVŞEHİR	10	2	7	0	1	0
NİĞDE	21	4	11	0	11	0
ORDU	36	5	18	0	8	0
OSMANIYE	44	3	15	0	6	0
RİZE	10	3	4	0	0	0
SAKARYA	124	10	73	0	9	0
SAMSUN	67	9	40	0	20	0
SİİRT	14	2	1	0	0	0
SİNOP	4	1	15	0	4	0
SİVAS	49	10	9	0	5	0
ŞANLIURFA	63	15	26	2	4	0
ŞIRNAK	40	3	8	2	1	0
TEKİRDAĞ	170	13	266	0	91	0
TOKAT	39	4	37	0	8	0
TRABZON	53	8	6	0	4	0
TUNCELİ	5	0	0	0	0	0
UŞAK	40	5	32	0	0	0
VAN	34	12	4	0	0	0
YALOVA	17	2	19	0	10	0
YOZGAT	27	4	4	0	2	0
ZONGULDAK	49	3	9	0	7	0
TOPLAM	6.760	757	6.877	56	1.320	11

Kaynak: İŞKUR

7. YAŞAM MEMNUNİYETİ ARAŞTIRMASI, 2016

Mutlu olduğunu beyan eden bireylerin oranı %61,3 oldu

Mutlu olduğunu beyan eden bireylerin oranı 2015 yılında %56,6 iken 2016 yılında %61,3 oldu. Mutsuz olduğunu beyan eden bireylerin oranı ise %11,4'ten %10,4'e düştü.

Kadınlarda mutluluk oranı, 2015 yılında %60,2 iken 2016 yılında %64,5'e, erkeklerde bu oran %52,9'dan %58,1'e yükseldi.

Yaş gruplarına göre mutluluk düzeyine bakıldığında, 2016 yılında en yüksek mutluluk oranı %65,1 ile 18-24 yaş grubunda, en düşük mutluluk oranı ise %58,2 ile 35-44 yaş grubunda gerçekleşti.

Mutluluk Kaynağı

Mutluluk kaynağı	2004	2005	2006	2007	2008	2009	2010	2011	2012	2013	2014	2015	2016
Mutluluk kaynağı olan kişiler													
Tüm aile	69,5	68,2	67,3	69,5	70,1	71,2	70,9	73,8	69,6	73,0	73,3	72,3	70,2
Çocuklar	13,2	13,9	14,0	12,0	14,0	12,7	13,2	12,2	13,9	12,9	13,4	13,1	15,1
Eş	8,2	9,3	9,4	9,3	7,2	6,9	7,5	6,2	7,0	5,2	5,0	5,3	4,7
Anne/baba	3,1	3,1	3,8	3,6	3,1	3,2	3,1	2,9	3,5	2,9	3,1	2,8	3,6
Kendisi	2,0	1,7	1,5	2,2	2,0	2,4	1,9	1,8	2,2	2,5	1,9	2,7	2,7
Torunlar	1,8	1,7	1,5	1,6	1,7	1,5	1,2	1,4	2,0	1,7	1,4	1,9	1,9
Diğer	2,3	2,2	2,6	1,7	1,9	2,2	2,2	1,7	1,8	1,9	2,1	1,9	1,7
Mutluluk kaynağı olan değerler													
Sağlık	67,1	69,2	72,1	68,7	71,1	70,7	71,2	72,8	70,8	68,0	68,8	68,8	72,1
Sevgi	14,6	11,9	11,2	13,5	11,8	13,2	13,0	13,1	13,8	15,2	15,4	15,8	14,6
Başarı	6,1	5,5	6,3	6,4	5,7	6,6	6,9	6,9	6,7	8,6	8,5	8,6	7,0
Para	6,1	5,9	4,7	6,4	5,4	5,2	4,6	4,3	5,1	4,1	4,2	3,9	3,2
İş	4,3	5,0	3,9	2,9	3,8	3,5	3,5	2,4	3,1	2,3	2,2	2,0	2,3
Diğer	1,8	2,5	1,8	2,2	2,2	0,8	0,9	0,5	0,6	1,8	0,9	1,0	0,8

Kaynak: TÜİK-Yaşam Memnuniyet Anketi

Son Bir Yıldaki Ekonomik Gelişmelerin Birey Üzerindeki Etkisi

Etkiler	2015			2016		
	Toplam	Erkek	Kadın	Toplam	Erkek	Kadın
Daha ucuz ürün tüketmeye başladı	61,1	59,8	62,3	54,5	52,9	56,1
Borçlandı	37,2	48,3	26,5	32,4	44,1	21,0
Eğlence/tatil masraflarını kısıtı	27,8	30,4	25,3	28,0	30,2	25,9
Borçlarını ödedi	26,0	34,0	18,2	23,0	31,7	14,6
Tasarruflarında azalma oldu	21,7	25,9	17,7	19,0	22,1	15,9
Geliri azaldı	20,7	27,3	14,4	18,7	23,8	13,7
Geliri arttı	19,3	25,9	12,8	21,1	28,9	13,6
İşe girdi	11,8	16,1	7,7	10,2	13,9	6,7
İşini kaybetti	7,6	11,0	4,3	7,4	10,5	4,3
Araba aldı	6,9	10,7	3,3	7,3	11,9	2,8
Araba sattı	4,9	8,1	1,9	4,9	8,3	1,5
Ev arsa yazlık vb. aldı	3,0	4,5	1,5	2,1	3,0	1,3
Göç etti	2,8	2,6	3,0	2,6	2,7	2,4
Ev, arsa yazlık vb. sattı	1,4	2,0	0,7	1,1	1,6	0,5
Yeni iş yeri açtı	0,9	1,6	0,3	1,0	1,7	0,3
İflas etti/dükkan kapattı	0,6	1,0	0,1	0,7	1,2	0,2

Kaynak: TÜİK-Yaşam Memnuniyet Anketi

Okul bitirmeyen bireylerde mutluluk düzeyi daha fazla oldu

Bir okul bitirmeyenlerde mutluluk oranı %63,5 iken bunu sırasıyla; %62,9 ile ilköğretim mezunu, %61,4 ile ilköğretim veya ortaokul mezunu, %60,2 ile yükseköğretim mezunu, %57,8 ile lise ve dengi okul mezunu takip etti.

Evli kadınlar evli erkeklere göre daha mutlu olduklarını belirtti

Evli bireylerin, evli olmayanlara göre daha mutlu olduğu görüldü. Evli bireylerin 2016 yılında %64,7'si mutlu iken evli olmayanlarda bu oran %53,5 olarak gerçekleşti. Mutluluk düzeyi cinsiyete göre incelendiğinde; evli kadınların %68,3'ünün, evli erkeklerin ise %60,8'inin mutlu olduğu gözlemlendi.

Bireyleri en çok aileleri mutlu etti

Kendilerini en çok ailelerinin mutlu ettiğini ifade edenlerin oranı %70,2 olurken, bunu sırasıyla; %15,1 ile çocuklar, %4,7 ile eş, %3,6 ile anne/baba, %2,7 ile kendisi, %1,9 ile torunlar ve %1,7 ile diğer kişiler takip etti.

Mutluluk kaynağı olan değerlerde sağlık ilk sırayı aldı

Kendilerini en çok sağlıklı olmanın mutlu ettiğini ifade edenlerin oranı %72,1 olurken, bunu sırasıyla; %14,6 ile sevgi, %7 ile başarı, %3,2 ile para, %2,3 ile iş ve %0,8 ile diğer değerler takip etti.

Kamu hizmetlerinden genel memnuniyet düzeyleri arttı

Bireylerin kamu hizmetlerinden genel memnuniyet düzeylerine bakıldığında, 2016 yılı sonuçlarına göre en yüksek artış 9,2 puan ile Sosyal Güvenlik Kurumu hizmetlerinde gerçekleşti. En yüksek memnuniyet oranı 2016 yılında %78,4 ile ulaştırma hizmetlerinde gerçekleşirken bunu sırasıyla; %75,7 ile asayiş, %75,4 ile sağlık, %67,9 ile Sosyal Güvenlik Kurumu, %65,1 ile eğitim ve %57,9 ile adli hizmetlerden memnuniyet takip etti.

Bireylerin %76,8'i kendi geleceklerinden umutlu olduğunu ifade etti

Kendi geleceklerinden umutlu olduğunu beyan eden bireylerin oranı, 2015 yılında %74,4 iken 2016 yılında %76,8'e yükseldi. Kendi geleceklerinden umutlu olan kadınların oranı, 2015 yılında %74 iken 2016 yılında %76,7'ye yükseldi, erkeklerde ise bu oran %74,7'den %77'ye yükseldi.

AÇIKLAMALAR

Yaşam memnuniyeti araştırması bireylerin genel mutluluk algısını, toplumsal değer yargılarını, temel yaşam alanlarındaki genel memnuniyetini ve kamu hizmetlerinden memnuniyetini ölçmek, memnuniyet düzeylerinin zaman içindeki değişimini takip etmek amacıyla, 2003 yılından itibaren düzenli olarak gerçekleştirilmektedir.

8. SEKTÖR VERİLERİ; İNŞAAT

8.1. İLLERE GÖRE KONUT SATIŞ İSTATİSTİKLERİ, MART 2017

İlk Satış Ve İkinci El Satış Ayrıntısında İllere Göre Konut Satışları

Sıra	İller	Mart 2016			Mart 2017		
		Toplam	İlk satış	İkinci el satış	Toplam	İlk satış	İkinci el satış
	Türkiye	117 205	52 374	64 831	128 923	56 376	72 547
1	İstanbul	21 993	10 216	11 777	22 443	9 972	12 471
2	Ankara	12 730	4 838	7 892	15 004	5 355	9 649
3	İzmir	7 549	2 860	4 689	8 059	3 117	4 942
4	Antalya	5 452	2 223	3 229	5 516	2 026	3 490
5	Bursa	4 917	2 058	2 859	5 209	2 359	2 850
6	Kocaeli	3 129	1 392	1 737	3 869	2 012	1 857
7	Aydın	2 705	1 105	1 600	3 458	1 427	2 031
8	Mersin	3 034	1 130	1 904	3 390	1 327	2 063
9	Adana	2 731	1 422	1 309	3 188	1 625	1 563
10	Tekirdağ	3 139	1 284	1 855	3 061	1 403	1 658
38	Kırklareli	801	467	334	737	367	370
41	Edirne	690	255	435	647	259	388

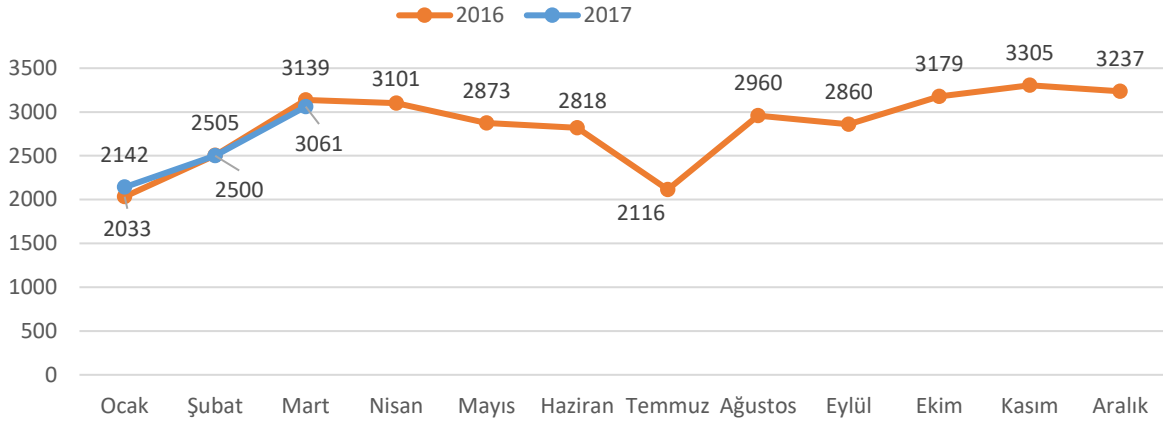
Kaynak: TÜİK

İpotekli Ve Diğer Ayrıntısında İllere Göre Konut Satış Sayıları

Sıra	İller	Mart 2016			Mart 2017		
		Toplam	İpotekli satışlar	Diğer satışlar	Toplam	İpotekli satışlar	Diğer satışlar
	Türkiye	117 205	38 822	78 383	128 923	50 424	78 499
1	İstanbul	21 993	8 539	13 454	22 443	9 661	12 782
2	Ankara	12 730	4 867	7 863	15 004	6 479	8 525
3	İzmir	7 549	2 721	4 828	8 059	3 392	4 667
4	Antalya	5 452	1 640	3 812	5 516	1 999	3 517
5	Bursa	4 917	1 717	3 200	5 209	2 118	3 091
6	Kocaeli	3 129	1 117	2 012	3 869	1 657	2 212
7	Aydın	2 705	781	1 924	3 458	1 124	2 334
8	Mersin	3 034	1 015	2 019	3 390	1 332	2 058
9	Adana	2 731	846	1 885	3 188	1 297	1 891
10	Tekirdağ	3 139	1 126	2 013	3 061	1 318	1 743
38	Kırklareli	801	277	524	737	266	471
41	Edirne	690	257	433	647	241	406

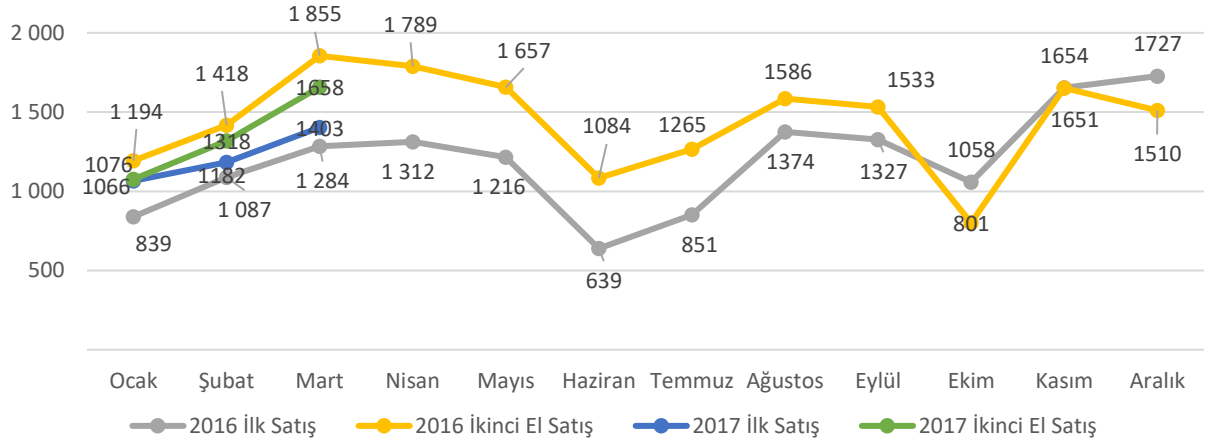
Türkiye genelinde konut satışları 2017 Mart ayında bir önceki yılın aynı ayına göre %10 oranında artarak 128 923 oldu. Konut satışlarında, İstanbul 22 443 konut satışı ve %17,4 ile en yüksek paya sahip oldu. Satış sayılarına göre İstanbul'u, 15 004 konut satışı ve %11,6 pay ile Ankara, 8 059 konut satışı ve %6,3 pay ile İzmir izledi. Konut satış sayısının düşük olduğu iller sırasıyla 8 konut ile Hakkari, 12 konut ile Ardahan ve 39 konut ile Bayburt oldu.

Tekirdağ'da Konut Satışları, Mart 2017



Kaynak: TÜİK

Tekirdağ'da Satılan Konutların İlk veya İkinci El Olma Durumları, Mart 2017



Kaynak: TÜİK

Tekirdağ'da 2016 yılı Ocak ayında 2033 adet olan konut satışı 2017 Ocak ayında 2142 adede çıkmış, %5,36 oranında artış gerçekleşmiştir. 2142 adet konutun 1066 adedi yeni konut olup, satılan ikinci el konutların sayısı 1076 adettir. İlimizdeki ipotekli konut satışları aylık bazda %15,48 oranında artış gerçekleşmiştir.

8.2.ELEKTRİK VE DOĞALGAZ FİYATLARI (II. DÖNEM: TEMMUZ-ARALIK 2016)

Konutlarda 1 kWh elektrik için ikinci altı ayda ortalama 41,3 kuruş ödendi

Konutlarda, 1 kWh elektrik için, tüketiciler 2016 yılı II. döneminde⁽¹⁾ en küçük tüketim aralığı⁽²⁾ olan 1 000 kWh'in altında ortalama 41,3 kuruş, en büyük tüketim aralığı olan 15 000 kWh ve üstünde ise ortalama 40,9 kuruş ödedi.

Sanayide 1 kWh elektrik için ikinci altı ayda ortalama 25,2 kuruş ödendi

Sanayide 2016 yılı II. dönem elektrik fiyatlarına bakıldığında, en küçük tüketim aralığında (20 MWh⁽³⁾ altı) tüketiciler 1 kWh elektrik için ortalama 31,8 kuruş, en büyük tüketim aralığında (150 000 MWh üstü) ise ortalama 23 kuruş ödedi.

Elektrik Ortalama Birim Fiyatları II. Dönem: Temmuz-Aralık 2016 (kuruş/kWh)

	2015 I. Dönem	2015 II. Dönem	2016 I. Dönem	2016 II. Dönem
Konut	38,9	38,9	41,3	41,3
Sanayi	24,4	24,4	25,2	25,2

Konutlarda 1 m³ doğal gaz için ikinci altı ayda ortalama 110,1 kuruş ödendi

Konutlarda, 1 m³ doğal gaz için tüketiciler 2016 yılı II. döneminde en küçük tüketim aralığı olan 522 m³altında ortalama 111,6 kuruş, 522 - 5 219 m³ aralığında ortalama 109,7 kuruş, 5 219 m³ ve üstünde ise ortalama 109 kuruş ödedi.

Sanayide 1 m³ doğal gaz için ikinci altı ayda ortalama 92,5 kuruş ödendi

Sanayide 2016 yılı II. dönem nihai kullanıcı doğal gaz fiyatlarına bakıldığında, tüketiciler en küçük tüketim aralığında (26 094 m³ altı) 1 m³ doğal gaz için ortalama 112,3 kuruş, en yüksek tüketim aralığında (26 094 000 – 104 376 000 m³) ise ortalama 89,6 kuruş ödedi.

Doğalgaz Ortalama Birim Fiyatları II. Dönem: Temmuz-Aralık 2016 (kuruş/m³)

	2015 I. Dönem	2015 II. Dönem	2016 I. Dönem	2016 II. Dönem
Konut	115,4	117,9	116,8	110,1
Sanayi	99,3	97,6	96,9	92,5

AÇIKLAMALAR

Avrupa Birliği (AB) uyum süreci kapsamında, elektrik ve doğal gazın sanayi ve konut ayrımında nihai kullanıcı birim fiyatları, elektrik ve doğal gaz sektörünü temsil eden girişimlerden, altışar aylık iki dönem halinde AB'nin ilgili mevzuatı doğrultusunda tüketim aralıklarına göre derlenmektedir. Birim fiyatların hesaplanmasında konut ve sanayi nihai tüketicilerinin tüketim miktarları ağırlık olarak kullanılmaktadır.

(1) I. Dönem: 1 Ocak - 30 Haziran,

II. Dönem: 1 Temmuz - 31 Aralık

(2) Tüketim aralıkları (T), Avrupa Birliği elektrik ve doğal gaz fiyatlarının hesaplanmasında kullanılan standart aralıklardır.

(3) 1 MWh = 1 000 kWh

9.FİNANS VERİLERİ; ÇEK-SENET-KREDİ

9.1.ÇEK BİLGİLERİ, MART 2017

Bankalara ibraz edilen çekler:

Yılın ilk üç ayında, bankalara ibraz edilen toplam çek tutarı geçen yılın aynı dönemine göre **yüzde 11,3** artarak **187 milyar TL**, toplam çek adedi geçen yılın aynı dönemine göre **yüzde 1** azalarak **5,3 milyon adet** seviyesinde gerçekleşmiştir.

Karşılıksız işlemi yapılan çekler:

Karşılıksız işlemi yapılan çeklerin tutarı geçen yılın aynı dönemine göre **yüzde 18,5** oranında, karşılıksız işlemi yapılan çek adeti ise **yüzde 22,6** oranında azalmıştır.

Parasal tutarı **5,4 milyar TL** olan **147 bin** adet çeke karşılıksız işlemi yapıldı. Aynı dönemde, karşılıksız işlemi yapılan **722 milyon TL** tutarındaki **23 bin** adet çek daha sonra ödendi.

Karşılıksız işlemi yapılan çeklerin ibraz edilen çeklere oranı:

Karşılıksız işlemi yapılan çeklerin bankalara ibraz edilen çeklere oranı tutar olarak geçen yılın aynı dönemine göre **0,8 puanlık** azalışla **yüzde 2,8** olurken, adet olarak **1,1 puanlık** azalış ile **yüzde 2,9** oldu.

Karşılıksız işlemi yapılan çeklerin il bazında dağılımı:

Karşılıksız işlemi yapılan çek tutarı ve adedinin en fazla olduğu 5 il, sırasıyla **İstanbul, Ankara, Antalya, İzmir ve Bursa** oldu.

Tutar olarak, karşılıksız işlemi yapılan çeklerin ibraz edilen çeklere oranının en yüksek olduğu iller ise **yüzde 12,4** ile **Uşak**, **yüzde 10,5** ile **İğdır**, **yüzde 8** ile **Ağrı**, **yüzde 7,6** ile **Ardahan** ve **yüzde 6,8** ile **Kars** oldu. Tutar olarak karşılıksız işlemi yapılan çeklerin ibraz edilen çeklere oranının en düşük olduğu iller ise **yüzde 1,9** ile **Karabük**, **yüzde 1,8** ile **Kastamonu** ve **yüzde 1,6** ile **Sinop** oldu.

Adet olarak, karşılıksız işlemi yapılan çeklerin ibraz edilen çeklere oranının en yüksek olduğu 5 il sırasıyla **yüzde 6,2** ile **İğdır**, **yüzde 5,8** ile **Ağrı**, **yüzde 4,2** ile **Bitlis** ve **yüzde 4,1** ile **Şanlıurfa** ve **yüzde 4** ile **Gaziantep** oldu. Adet olarak karşılıksız işlemi yapılan çeklerin ibraz edilen çeklere oranının en düşük olduğu iller ise **yüzde 1,7** ile **Isparta**, **yüzde 1,6** ile **Çanakkale** ve **yüzde 1,5** ile **Aksaray** oldu.

9.2.PROTESTOLU SENETLER, MART 2017

Protesto edilen senetler; adet ve tutar:

Yılın ilk üç ayında protesto edilen **237 bin** adet senedin parasal tutarı **3 milyar TL** oldu. Geçen yılın aynı dönemine göre protesto edilen senet adedi **yüzde 3** oranında, senet tutarı ise **yüzde 24** oranında arttı.

Protesto edilen senetler; il bazında:

Adet olarak en fazla senedin protesto edildiği illerde **İstanbul, Ankara, İzmir, Konya** ve **Bursa** ilk 5 sırayı teşkil etti. Tutar olarak, protesto edilen senetlerin **yüzde 29,8**'ini **İstanbul**, **yüzde 8,8**'ini **Ankara**, **yüzde 7**'sini **Kocaeli (İzmit)**, **yüzde 5,6**'sını **İzmir** ve **yüzde 4,3**'ünü **Konya** oluşturdu. Tutar olarak senetlerin en az protesto edildiği iller **Siirt, Bayburt ve Tunceli** oldu.

9.3.ÖDENEN VE KARŞILIKSIZ ÇEKLER, PROTESTOLU SENETLER, MART 2017

Sıra	İller	Ödenen Çekler		Karşılıksız Çekler		Karşılıksız Çekler Oranı(%)		Protesto Edilen Senetler		Karşılıksız Çek ve Protestolu Senetler Toplamı	
		Adet	Tutar (Bin TL)	Adet	Tutar (Bin TL)	Adet	Tutar	Adet	Tutar (Bin TL)	Adet	Tutar (Bin TL)
1	İstanbul	498.550	26.162.325	12.240	598.360	2,4	2,2	13.120	266.405	25.360	864.766
2	Ankara	123.920	5.785.188	2.615	114.538	2,1	1,9	6.595	87.536	9.210	202.074
3	İzmir	94.581	3.361.609	1.888	70.712	2,0	2,1	4.068	62.152	5.956	132.863
4	Bursa	68.871	2.224.587	1.870	78.888	2,6	3,4	2.705	24.905	4.575	103.793
5	Antalya	62.805	1.807.448	1.936	54.039	3,0	2,9	2.276	26.170	4.212	80.209
6	Kocaeli (İzmit)	44.084	1.581.875	816	36.136	1,8	2,2	1.335	22.003	2.151	58.138
7	Konya	40.047	1.242.851	896	29.538	2,2	2,3	3.416	38.179	4.312	67.716
8	Adana	39.868	1.241.336	1.305	43.861	3,2	3,4	1.234	17.878	2.539	61.740
9	İçel (Mersin)	37.435	1.268.465	980	26.121	2,6	2,0	1.204	10.376	2.184	36.497
10	Gaziantep	31.323	1.581.633	1.116	50.059	3,4	3,1	1.559	26.700	2.675	76.759
11	Kayseri	23.475	713.870	603	18.563	2,5	2,5	1.246	21.978	1.849	40.541
12	Denizli	22.504	735.625	384	12.470	1,7	1,7	892	8.872	1.276	21.342
13	Hatay (Antakya)	22.282	628.341	490	12.421	2,2	1,9	837	7.257	1.327	19.678
14	Trabzon	21.930	539.639	440	11.645	2,0	2,1	736	11.255	1.176	22.900
15	Samsun	21.103	515.381	741	25.675	3,4	4,7	1.233	17.068	1.974	42.743
16	Sakarya (Adapazarı)	19.839	450.684	478	12.485	2,4	2,7	847	9.894	1.325	22.380
17	Tekirdağ	19.571	499.343	462	14.795	2,3	2,9	639	6.623	1.101	21.418
42	Edirne	6.686	117.830	126	2.310	1,8	1,9	301	4.147	427	6.457
47	Kırklareli	5.925	106.052	145	5.618	2,4	5,0	233	2.968	378	8.586
Toplam		1.622.617	60.259.601	41.227	1.611.755	2,5	2,6	82.069	892.200	123.296	2.503.956

Kaynak: TBB Risk Merkezi

9.4. NAKDİ KREDİLER, MART 2017

Sıra	İller	Kamu Bankaları	Özel Bankalar	Genel Toplam	Kamu %	Özel %	İllerin Toplama Oranı
	Toplam	546.990.599	1.221.251.622	1.768.242.221	30,93%	69,07%	
1	İstanbul	160.845.891	628.441.510	789.287.400	20,38%	79,62%	44,64%
2	Ankara	84.171.301	148.783.804	232.955.104	36,13%	63,87%	13,17%
3	İzmir	30.480.158	58.269.967	88.750.125	34,34%	65,66%	5,02%
4	Antalya	27.223.224	36.030.255	63.253.479	43,04%	56,96%	3,58%
5	Bursa	16.062.021	34.013.404	50.075.426	32,08%	67,92%	2,83%
6	Gaziantep	12.415.928	25.040.789	37.456.717	33,15%	66,85%	2,12%
7	Konya	15.978.039	17.621.882	33.599.920	47,55%	52,45%	1,90%
8	Adana	12.661.375	19.836.155	32.497.530	38,96%	61,04%	1,84%
9	Kocaeli (İzmit)	9.859.545	22.568.540	32.428.084	30,40%	69,60%	1,83%
10	Denizli	8.396.668	18.846.589	27.243.257	30,82%	69,18%	1,54%
11	İçel (Mersin)	7.593.823	14.366.892	21.960.715	34,58%	65,42%	1,24%
12	Kayseri	7.450.437	11.842.543	19.292.981	38,62%	61,38%	1,09%
13	Hatay (Antakya)	7.667.869	10.461.991	18.129.860	42,29%	57,71%	1,03%
14	Manisa	6.289.985	9.018.133	15.308.118	41,09%	58,91%	0,87%
15	Muğla	4.618.164	10.437.157	15.055.321	30,67%	69,33%	0,85%
16	Tekirdağ	5.073.508	8.651.578	13.725.086	36,97%	63,03%	0,78%
33	Edirne	2.386.836	3.389.845	5.776.681	41,32%	58,68%	0,33%
38	Kırklareli	2.010.042	2.335.911	4.345.953	46,25%	53,75%	0,25%

Kaynak: TBB Risk Merkezi

9.5.KREDİLERİN SEKTÖREL DAĞILIMI, 4.ÇEYREK (BİN TL)

Sıra	Şehir	Gıda Meşrubat ve Tütün	İnşaat	Metal ve İşlenmiş Maden	Finansal Kuruluşlar	Tekstil ve Tekstil Ürünleri	Toptan Ticaret ve Komisyonculuk	Turizm	Ziraat ve Balıkçılık	Enerji	Denizcilik	Toplam
	Türkiye	50.224.111	140.752.282	50.996.053	49.306.908	52.482.794	139.043.798	55.770.659	72.838.924	139.879.480	19.372.642	770.667.651
1	İSTANBUL	20.878.220	72.841.602	23.943.817	44.737.448	25.896.669	65.959.109	26.879.913	4.667.386	65.463.209	11.257.887	362.525.260
2	ANKARA	1.260.149	35.557.078	3.853.292	215.972	424.590	14.574.424	4.080.344	6.015.066	46.044.334	1.739.088	113.764.337
3	İZMİR	3.554.403	3.119.810	2.931.622	193.999	1.521.929	6.832.177	992.092	4.073.282	2.656.451	2.008.825	27.884.590
4	ANTALYA	599.974	2.528.909	220.509	61.640	155.295	4.687.364	14.695.194	3.020.228	700.294	131.699	26.801.106
5	GAZİANTEP	2.176.766	1.586.109	244.998	74.967	8.479.437	3.755.863	160.799	1.629.519	1.487.907	527	19.596.892
6	BURSA	1.129.738	2.002.682	1.380.598	103.377	4.506.588	3.459.860	676.884	2.174.190	1.685.532	51.579	17.171.028
7	KONYA	4.898.230	887.025	1.040.697	10.538	66.686	2.740.059	173.678	3.827.472	3.453.239	64	17.097.688
8	YURT DIŞI	191.908	603.393	1.569.741	3.258.230	213.242	1.953.410	580.479	71.092	1.571.402	3.667.087	13.679.984
9	DENİZLİ	526.977	1.009.314	1.174.229	11.337	2.658.651	968.443	131.095	1.308.883	5.712.194	83	13.501.206
10	ADANA	895.402	1.503.732	523.534	27.914	1.451.570	3.040.123	219.274	3.457.900	1.622.837	61.120	12.803.406
11	KOCAELİ	496.290	2.279.267	2.716.638	350.299	86.354	2.835.560	179.331	462.757	2.017.978	91.524	11.515.998
12	HATAY	250.460	982.780	5.067.271	5.179	85.568	2.409.992	184.578	1.233.133	161.221	19.807	10.399.989
13	MERSİN	639.961	886.083	299.888	15.190	90.362	2.665.971	200.955	2.334.511	164.937	12.230	7.310.088
14	K.MARAŞ	206.431	373.007	161.169	12.263	3.031.545	1.072.555	52.333	671.322	1.367.748	0	6.948.373
15	KAYSERİ	639.714	1.062.400	620.158	25.653	690.559	1.347.955	115.958	1.186.895	1.070.595	18	6.759.905
16	AYDIN	357.091	718.212	72.777	5.673	150.542	791.776	780.461	2.055.551	952.700	1.650	5.886.433
17	MANİSA	898.649	296.240	228.201	3.428	59.476	1.083.304	315.244	2.598.129	50.118	28	5.532.817
18	MUĞLA	136.697	913.684	33.222	12.516	22.088	693.813	1.968.166	1.430.732	120.071	93.746	5.424.735
19	BALIKESİR	1.114.878	456.231	103.274	9.302	98.972	786.465	285.493	1.734.453	62.474	19.589	4.671.131
20	TEKİRDAĞ	181.644	649.409	217.463	5.068	466.583	864.250	120.559	1.235.659	218.397	502	3.959.534
28	EDİRNE	403.989	158.396	12.515	5.707	5.215	339.904	115.671	1.109.298	16.361	79	2.167.135
40	KIRKLARELİ	178.523	108.403	33.449	2.124	45.342	258.711	39.195	798.504	49.897	507	1.514.655

Kaynak: FİNTÜRK

9.6.TAKİPTEKİ KREDİLERİN SEKTÖREL DAĞILIMI, 4.ÇEYREK (BİN TL)

Sıra	Şehir	Gıda Meşrubat ve Tütün	İnşaat	Metal ve İşlenmiş Maden	Finansal Kuruluşlar	Tekstil ve Tekstil Ürünleri	Toptan Ticaret ve Komisyonculuk	Turizm	Ziraat ve Balıkçılık	Enerji	Denizcilik	Kredi Kartları	Toplam
	Türkiye	1.486.795	5.149.214	1.591.095	101.710	2.146.420	6.464.990	1.192.230	1.747.749	924.882	1.177.627	7.289.073	29.271.785
1	İSTANBUL	53.229	73.570	25.983	662	94.558	233.893	10.480	102.179	4.893	1	551.235	1.150.683
2	KIRKLARELİ	512.230	2.024.094	743.223	74.282	962.187	2.216.764	560.093	296.862	258.188	892.958	1.941.319	10.482.200
3	KONYA	80.139	1.739.990	75.880	5.915	32.686	450.090	111.929	89.798	381.732	142	760.189	3.728.490
4	ELAĞI	107.998	146.292	70.452	889	123.321	457.673	20.922	98.259	11.390	10.880	532.946	1.581.022
5	MARDİN	64.016	86.780	8.723	197	289.508	387.402	25.051	32.038	7.460	0	250.673	1.151.848
6	YURT DIŞI	33.692	168.070	10.737	952	32.602	277.881	208.894	87.700	7.911	2.949	319.180	1.150.568
7	SAMSUN	36.113	50.919	26.375	236	108.233	226.227	14.065	58.146	6.374	150	240.131	766.969
8	KASTAMONU	76.693	38.635	5.371	993	4.928	230.423	4.952	73.976	9.698	1.062	250.373	697.104
9	BOLU	23.871	114.708	143.952	161	3.889	193.976	4.870	22.048	25.748	427	152.229	685.879
10	ÇORUM	12.881	22.175	173.801	71	3.316	179.897	3.976	50.513	1.263	0	157.952	605.845
44	EDİRNE	15.928	7.174	213	222	1.077	18.076	1.094	16.165	1.207	0	31.776	92.932
62	TEKİRDAĞ	2.412	1.491	266	0	292	7.938	201	10.033	238	0	20.040	42.911

Kaynak: FİNTÜRK

9.7.BANKALARIN TAKİBE ALDIĞI TİCARİ KREDİLERİN DURUMU, 4. ÇEYREK (BİN TL)

Sıra	Şehir	Toplam Nakdi Krediler	Nakdi Krediler	Takipteki Alacaklar	Gayrinakdi Krediler	Takipteki Alacak Oranı %
1	İSTANBUL	754.335.936	735.800.235	18.535.701	235.294.918	2,46%
2	ANKARA	223.855.633	215.914.133	7.941.500	131.060.139	3,55%
3	İZMİR	85.824.875	82.549.996	3.274.879	16.408.221	3,82%
4	ANTALYA	59.178.324	56.955.194	2.223.130	5.999.023	3,76%
5	BURSA	54.040.370	52.570.063	1.470.307	10.689.090	2,72%
6	GAZİANTEP	38.519.514	36.822.367	1.697.147	9.219.017	4,41%
7	KOCAELİ	35.592.795	34.224.253	1.368.542	13.690.875	3,84%
8	KONYA	34.634.289	33.571.613	1.062.676	6.681.473	3,07%
9	ADANA	33.220.136	31.281.364	1.938.772	5.294.825	5,84%
10	YURT DIŐI	28.769.849	28.095.814	674.035	49.691.894	2,34%
11	DENİZLİ	24.968.818	24.233.783	735.035	6.897.705	2,94%
12	MERSİN	22.951.261	21.782.425	1.168.836	3.399.169	5,09%
13	HATAY	21.235.006	20.315.613	919.393	4.989.519	4,33%
14	KAYSERİ	19.795.013	19.077.773	717.240	3.156.468	3,62%
15	MANİSA	18.065.279	17.469.710	595.569	3.265.727	3,30%
16	MUĞLA	15.739.221	15.154.905	584.316	872.444	3,71%
17	AYDIN	15.279.369	14.680.273	599.096	1.038.457	3,92%
18	BALIKESİR	14.728.959	14.233.961	494.998	1.510.846	3,36%
19	SAMSUN	14.470.888	13.639.708	831.180	2.466.809	5,74%
20	TEKİRDAĞ	13.847.301	13.381.163	466.138	1.552.648	3,37%
35	EDİRNE	5.423.611	5.243.654	179.957	323.059	3,32%
39	KIRKLARELİ	4.769.841	4.521.900	247.941	423.390	5,20%

Kaynak: FİNTÜRK

9.8. FİNANSAL YATIRIM ARAÇLARININ REEL GETİRİ ORANLARI, MART 2017

Aylık en yüksek reel getiri BIST 100 Endeksi'nde oldu

En yüksek aylık reel getiri, yurt içi üretici fiyat endeksi (Yİ-ÜFE) ile indirildiğinde %0,92, tüketici fiyat endeksi (TÜFE) ile indirildiğinde ise %0,94 oranlarıyla BIST 100 endeksinde gerçekleşti. BIST 100 endeksi yatırımcısına tek aylık reel getiri sağlayan yatırım aracı olurken, diğer yatırım araçları yatırımcısına kaybettirdi.

Yİ-ÜFE ile indirildiğinde; yatırım araçlarından mevduat faizi %0,29, Euro %0,54, devlet iç borçlanma senetleri (DİBS) %0,83, Amerikan Doları %0,93 ve külçe altın %0,98 oranında yatırımcısına kaybettirdi. TÜFE ile indirildiğinde ise mevduat faizi %0,27, Euro %0,52, DİBS %0,81, Amerikan Doları %0,91, külçe altın %0,96 oranında yatırımcısına kaybettirdi.

BIST 100 Endeksi üç aylık değerlendirmede; Yİ-ÜFE ile indirildiğinde %10,45, TÜFE ile indirildiğinde ise %12,61 oranıyla yatırımcısına en yüksek reel getiri sağlayan yatırım aracı olurken; DİBS, Yİ-ÜFE ile indirildiğinde %3,76 TÜFE ile indirildiğinde ise %1,88 oranında yatırımcısına en çok kaybettiren yatırım aracı oldu.

Altı aylık değerlendirmeye göre Amerikan Doları; Yİ-ÜFE ile indirildiğinde %9,85, TÜFE ile indirildiğinde ise %14,46 oranında yatırımcısına en yüksek kazancı sağladı. Aynı dönemde DİBS, Yİ-ÜFE ile indirildiğinde %11,40, TÜFE ile indirildiğinde ise %7,68 oranında yatırımcısına en çok kaybettiren yatırım aracı oldu.

Yıllık değerlendirmede en yüksek reel getiri Amerikan Dolarında gerçekleşti

Finansal yatırım araçları yıllık olarak değerlendirildiğinde Amerikan Doları; Yİ-ÜFE ile indirildiğinde %9,47, TÜFE ile indirildiğinde ise %14,19 oranında yatırımcısına en fazla reel getiri sağladı. Diğer taraftan, DİBS Yİ-ÜFE ile indirildiğinde %7,75, TÜFE ile indirildiğinde ise %3,77 oranlarıyla yatırımcısına en çok kaybettiren yatırım aracı oldu

.Finansal yatırım araçlarının nominal ve reel getirileri (%), Mart 2017

Yatırım araçları	Dönem														
	Aylık			3 Aylık			6 Aylık			Yıllık			Yıllık ortalama		
	Nominal getiri	Yİ-ÜFE	TÜFE	Nominal getiri	Yİ-ÜFE	TÜFE	Nominal getiri	Yİ-ÜFE	TÜFE	Nominal getiri	Yİ-ÜFE	TÜFE	Nominal getiri	Yİ-ÜFE	TÜFE
Mevduat faizi (brüt)	0,75	-0,29	-0,27	2,55	-3,60	-1,72	5,15	-6,68	-2,76	10,24	-5,04	-0,94	9,94	2,85	1,60
BIST 100 endeksi	1,97	0,92	0,94	17,50	10,45	12,61	15,96	2,91	7,23	12,35	-3,22	0,95	2,44	-4,16	-5,33
Amerikan doları	0,10	-0,93	-0,91	4,97	-1,33	0,60	23,78	9,85	14,46	27,08	9,47	14,19	12,86	5,59	4,30
Euro	0,49	-0,54	-0,52	6,35	-0,03	1,93	18,02	4,74	9,14	22,25	5,31	9,85	11,89	4,68	3,40
Külçe altın	0,05	-0,98	-0,96	11,77	5,07	7,12	14,71	1,80	6,08	25,89	8,44	13,12	23,24	15,30	13,89
Devlet iç borçlanma senetleri	0,20	-0,83	-0,81	2,38	-3,76	-1,88	-0,16	11,40	-7,68	7,09	-7,75	-3,77	10,49	3,37	2,11

Kaynak: TÜİK

Yİ-ÜFE ve TÜFE (2003=100) değişim oranları(%), Mart 2017

	Aylık	3 Aylık	6 Aylık	Yıllık	Yıllık ortalama
Yİ-ÜFE	1,04	6,38	12,68	16,09	6,89
TÜFE	1,02	4,34	8,14	11,29	8,21

Kaynak: TÜİK

10.KULLANILAN VERİLERİN KAYNAKLARI

Ekonomik, Ticari, Sosyal ve Finansal verilerden oluşan çalışmada 'TÜİK', 'TOBB', 'BDDK', 'TBB', 'TCMB', 'İŞKUR', 'Ekonomi Bakanlığı', 'Bilim, Sanayi ve Teknoloji Bakanlığı', 'Gümrük ve Ticaret Bakanlığı', 'Kalkınma Bakanlığı', 'TİM', 'İMİB', 'FİNTÜRK', 'TÜSAYDER' ve diğer resmi kaynakların yayınladıkları istatistik ve veriler kullanılmıştır. Hatalı veri ve yazım hatalarında ilgili kurumların yayınladıkları orijinal veriler geçerlidir.