

**ÇERKEZKÖY TİCARET VE SANAYİ ODASI
EKONOMİK, TİCARİ, BEŞERİ, SOSYAL
VE FİNANSAL BİLGİLER
TEMMUZ 2016**

Ayşenur TAŞ
PROJE GELİŞTİRME YÖNETİCİSİ

İÇİNDEKİLER

| | |
|---|----|
| 1. EKONOMİK VERİLER; ENFLASYON VERİLERİ..... | 2 |
| 1.1. TÜKETİCİ FİYAT ENDEKSİ, TEMMUZ 2016..... | 2 |
| 1.2. TÜKETİCİ FİYAT ENDEKSLERİ DEĞİŞİM ORANI, TEMMUZ 2016..... | 3 |
| 1.3. YURT İÇİ ÜRETİCİ FİYAT ENDEKSİ, TEMMUZ 2016..... | 4 |
| 1.4. YURT İÇİ ÜRETİCİ FİYAT ENDEKSLERİ DEĞİŞİM ORANI, TEMMUZ 2016..... | 4 |
| 1.5. YURT DIŞI ÜRETİCİ FİYAT ENDEKSİ, HAZİRAN 2016..... | 5 |
| 1.6. YURT DIŞI ÜRETİCİ FİYAT ENDEKSLERİ DEĞİŞİM ORANI, HAZİRAN 2016..... | 5 |
| 2. EKONOMİK VERİLER; GÜVEN ENDEKSLERİ..... | 6 |
| 2.1. EKONOMİK GÜVEN ENDEKSİ, TEMMUZ 2016..... | 6 |
| 2.1.1. EKONOMİK GÜVEN ENDEKSİ, ALT KALEMLERİ VE DEĞİŞİM ORANLARI, TEMMUZ 2016..... | 6 |
| 2.2. TÜKETİCİ GÜVEN ENDEKSİ, TEMMUZ 2016..... | 7 |
| 2.2.1. TÜKETİCİ GÜVEN ENDEKSİ, ALT KALEMLERİ VE DEĞİŞİM ORANLARI, TEMMUZ 2016..... | 7 |
| 2.3. DIŞ TİCARET ENDEKSİ, HAZİRAN 2016..... | 8 |
| 2.4. SANAYİ CİRO ENDEKSİ, HAZİRAN 2016..... | 10 |
| 3. EKONOMİK VERİLER; DIŞ TİCARET..... | 12 |
| 3.1. İHRACAT-İTHALAT, HAZİRAN 2016..... | 12 |
| 3.2. İLİMİZDE DIŞ TİCARET..... | 14 |
| 3.3. İHRACATÇI FİRMALARIN KANUNİ MERKEZLERİ BAZINDA İHRACAT PERFORMANSI, TEMMUZ 2016..... | 14 |
| 3.4. İLİMİZDEKİ İHRACATÇI FİRMALARIN SEKTÖR İHRACAT PERFORMANSI, TEMMUZ 2016..... | 15 |
| 3.5. İLİMİZDEKİ İHRACATÇI FİRMALARIN ÜLKE İHRACAT PERFORMANSI, TEMMUZ 2016..... | 16 |
| 3.6. İLİMİZE GÖRE ÖNEMLİ ÜRÜN GRUPLARI BAZINDA ÜLKEMİZİN İLK 5 ÜLKE İHRACAT PERFORMANSI, TEMMUZ 2016..... | 17 |
| 3.7. ÜLKE GRUPLARI İLE İHRACAT, HAZİRAN 2016..... | 18 |
| 3.8. ÜLKE GRUPLARI İLE İTHALAT, HAZİRAN 2016..... | 18 |
| 4. SOSYAL EKONOMİK VERİLER; NÜFUS..... | 19 |
| 4.1. İLİMİZ VE İLK 10 İLİN NÜFUS, ALDIĞI GÖÇ, VERDİĞİ GÖÇ, NET GÖÇ VE NET GÖÇ HIZI, 2015..... | 19 |
| 5. SOSYAL EKONOMİK VERİLER; YAŞAM ENDEKSİ..... | 20 |
| 5.1. İLLERDE YAŞAM ENDEKSİ İL SIRALAMALARI, 2015..... | 20 |
| 6. BEŞERİ EKONOMİK VERİLER; İSTİHDAM..... | 21 |
| 6.1. İLLER İTİBARIYLA İŞ BAŞVURULARI VE YERLEŞTİRMELER, MAYIS 2016..... | 21 |
| 6.2. İLLER İTİBARIYLA ENGELLİ VE ESKİ HÜKÜMLÜ-TMY'LERİN İŞ BAŞVURULARI, AÇIK İŞLER VE YERLEŞTİRME DAĞILIMI, MAYIS 2016..... | 22 |
| 7. BEŞERİ EKONOMİK VERİLER; HANEHALKI TÜKETİM HARCAMASI..... | 24 |
| 7.1. HANEHALKI TÜKETİM HARCAMASI, 2015..... | 24 |
| 8. SEKTÖR VERİLERİ; İNŞAAT..... | 26 |
| 8.1. İLLERE GÖRE KONUT SATIŞ İSTATİSTİKLERİ, HAZİRAN 2016..... | 26 |
| 8.2. İLÇELERE GÖRE KONUT SATIŞ SAYILARI, 2015..... | 29 |
| 9. FİNANS VERİLERİ; ÇEK-SENET-KREDİ..... | 30 |
| 9.1. ÇEK BİLGİLERİ, TEMMUZ 2016..... | 30 |
| 9.2. PROTESTOLU SENETLER, TEMMUZ 2016..... | 30 |
| 9.3. ÖDENEN VE KARŞILIKSIZ ÇEKLER, PROTESTOLU SENETLER, TEMMUZ 2016..... | 31 |
| 9.4. NAKDİ KREDİLER, 30.06.2016..... | 32 |
| 9.5. KREDİLERİN SEKTÖREL DAĞILIMI, 2.ÇEYREK..... | 32 |
| 9.6. TAKİPTEKİ KREDİLERİN SEKTÖREL DAĞILIMI, 2.ÇEYREK..... | 33 |
| 9.7. BANKALARIN TAKİBE ALDIĞI TİCARİ KREDİLERİN DURUMU, 2.ÇEYREK..... | 33 |
| 10. YOĞUNLAŞMA İSTATİSTİKLERİ; SANAYİ VE HİZMET..... | 34 |
| 10.1. SANAYİ VE HİZMET YOĞUNLAŞMA, 2014..... | 34 |
| 11. KULLANILAN VERİLERİN KAYNAKLARI..... | 34 |

1.EKONOMİK VERİLER; ENFLASYON VERİLERİ

1.1.TÜKETİCİ FİYAT ENDEKSİ, TEMMUZ 2016

Tüketici fiyat endeksi (TÜFE) aylık %1,16 arttı

TÜFE'de (2003=100) 2016 yılı Temmuz ayında bir önceki aya göre %1,16, bir önceki yılın Aralık ayına göre %4,84, bir önceki yılın aynı ayına göre %8,79 ve on iki aylık ortalamalara göre %7,91 artış gerçekleşti.

Aylık en yüksek artış %7,05 ile alkollü içecekler ve tütün grubunda oldu

Ana harcama grupları itibariyle 2016 yılı Temmuz ayında endekste yer alan gruplardan gıda ve alkolsüz içeceklerde %3,15, haberleşmede %1,38, çeşitli mal ve hizmetlerde %1,31 ve lokanta ve otellerde %1,22 artış gerçekleşti.

Aylık düşüş gösteren tek grup %4,14 ile giyim ve ayakkabı oldu

Ana harcama grupları itibariyle 2016 yılı Temmuz ayında endekste yer alan gruplardan sadece giyim ve ayakkabı grubunda %4,14 oranında düşüş gerçekleşti.

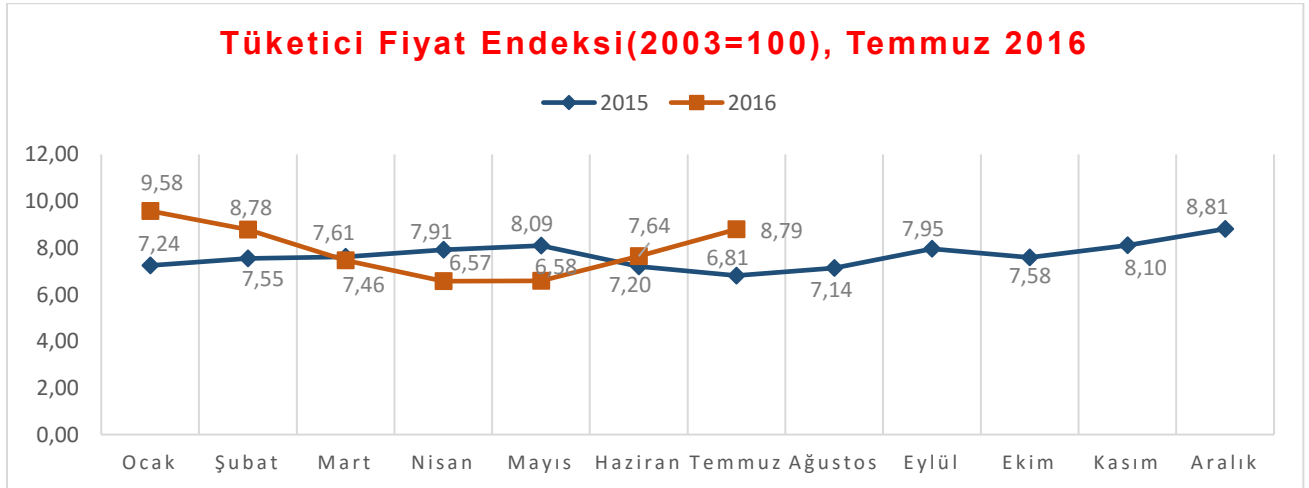
Yıllık en fazla artış %19,36 ile alkollü içecekler ve tütün grubunda gerçekleşti

TÜFE'de, bir önceki yılın aynı ayına göre çeşitli mal ve hizmetler (%12,68), sağlık (%10,58), lokanta ve oteller (%9,96), gıda ve alkolsüz içecekler (%9,69) artışın yüksek olduğu diğer ana harcama gruplarıdır.

Aylık en yüksek artış %2,28 ile TRB2'de (Van, Muş, Bitlis, Hakkari) oldu

İstatistiki Bölge Birim Sınıflaması (İBBS) 2. Düzey'de bulunan 26 bölge içinde, bir önceki yılın Aralık ayına göre en yüksek artış %6,16 ile TR90 (Trabzon, Ordu, Giresun, Rize, Artvin, Gümüşhane) bölgesinde, bir önceki yılın aynı ayına göre en yüksek artış %10,54 ile TR62 (Adana, Mersin) bölgesinde ve on iki aylık ortalamalara göre en yüksek artış %8,83 ile TR62 (Adana, Mersin) bölgesinde gerçekleşti.

Temmuz 2016'da endekste kapsanan 417 maddeden; 59 maddenin ortalama fiyatlarında değişim olmazken, 256 maddenin ortalama fiyatlarında artış, 102 maddenin ortalama fiyatlarında ise düşüş gerçekleşti.



Kaynak: TÜİK

1.2.TÜKETİCİ FİYAT ENDEKSLERİ DEĞİŞİM ORANI, TEMMUZ 2016

| | Temmuz 2015 | Temmuz 2016 |
|--|-------------|-------------|
| Bir önceki aya göre değişim oranı (%) | 1,16 | 0,09 |
| Bir önceki yılın Aralık ayına göre değişim oranı (%) | 4,84 | 4,85 |
| Bir önceki yılın aynı ayına göre değişim oranı (%) | 8,79 | 6,81 |
| On iki ayın ortalamalarına göre değişim oranı (%) | 7,91 | 8,07 |

Kaynak: TÜİK

AÇIKLAMALAR: TÜFE (Açılımı: tüketici fiyatları endeksi) tipik bir tüketicinin satın aldığı belirli bir ürün ve hizmet grubunun fiyatlarındaki ortalama değişimleri gösteren bir ölçüttür. Yıllık enflasyon değerindeki değişimi ölçmek için kullanılır.

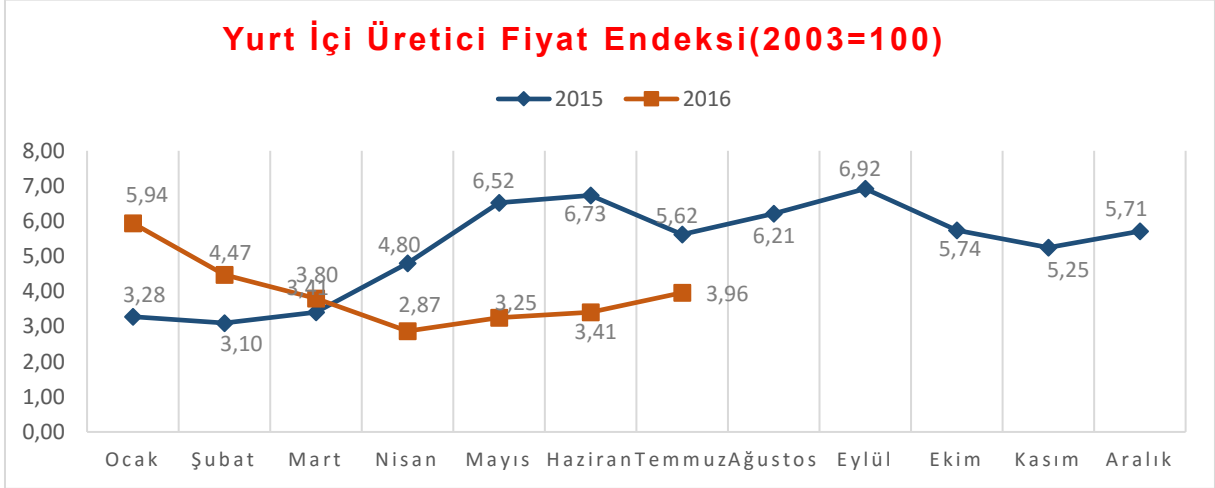
TÜFE, İstatistik bilimindeki indeks sayılar ile hesaplanır. Belli bir yıl seçilir ve bu yıl temel yıl kabul edilir. Endeks değeri 100'dür. Bundan sonraki yıllar, yani cari yıllar enflasyon değerlerine göre değişkenlik gösterir ve temel alınan endekste oynamalar olur.

TÜFE'nin yorumlanırken karşılaştırılan dönemler arasındaki toplam ya da fark, belirli bir gelire sahip olan bireyin satın alma gücünün azalıp azalmadığını gösterecektir.

1.3.YURT İÇİ ÜRETİCİ FİYAT ENDEKSİ, TEMMUZ 2016

Yurt içi üretici fiyat endeksi aylık %0,21 arttı

Yurt içi üretici fiyat endeksi (Yİ-ÜFE), 2016 yılı Temmuz ayında bir önceki aya göre %0,21 artış, bir önceki yılın Aralık ayına göre %3,41 artış, bir önceki yılın aynı ayına göre %3,96 artış ve on iki aylık ortalamalara göre %4,77 artış gösterdi.



Kaynak: TÜİK

1.4.YURT İÇİ ÜRETİCİ FİYAT ENDEKSLERİ DEĞİŞİM ORANI, TEMMUZ 2016

| | Temmuz 2015 | Temmuz 2016 |
|--|-------------|-------------|
| Bir önceki aya göre değişim oranı (%) | 0,21 | -0,32 |
| Bir önceki yılın Aralık ayına göre değişim oranı (%) | 3,41 | 5,15 |
| Bir önceki yılın aynı ayına göre değişim oranı (%) | 3,96 | 5,62 |
| On iki ayın ortalamalarına göre değişim oranı (%) | 4,77 | 6,43 |

Kaynak: TÜİK

Sanayinin dört sektörünün bir önceki aya göre değişimleri; madencilik ve taş ocakçılığı sektöründe %1,18 artış, imalat sanayi sektöründe %0,16 artış, elektrik ve gaz sektöründe %0,49 artış ve su sektöründe %0,29 düşüş olarak gerçekleşti.

Aylık en fazla artış ham petrol ve doğal gazda gerçekleşti

Bir önceki aya göre endekslerin en fazla artış gösterdiği alt sektörler; ham petrol ve doğal gaz (%6,24), diğer mamul eşyalar (%2,99), metal cevherleri (%2,87) alt sektörleridir. Buna karşılık kok ve rafine petrol ürünleri (-2,68), kömür ve linyit (-0,38), ana metaller (-0,34) bir ay önceye göre endekslerin en fazla düştüğü alt sektörler oldu.

Ana sanayi gruplarında aylık en fazla artış dayanıklı tüketimde gerçekleşti

Ana sanayi grupları sınıflamasına göre 2016 yılı Temmuz ayında aylık ve yıllık en fazla artış dayanıklı tüketim mallarında gerçekleşti.

AÇIKLAMALAR: (ÜFE), Belirli bir referans döneminde ülke ekonomisinde üretimi yapılan ve yurtiçine satışa konu olan ürünlerin, üretici fiyatlarını zaman içinde karşılaştırarak fiyat değişikliklerini ölçen fiyat endeksidir.

TÜFE ile ÜFE arasındaki temel fark, fiyat derlenen birimlerde ortaya çıkmaktadır.

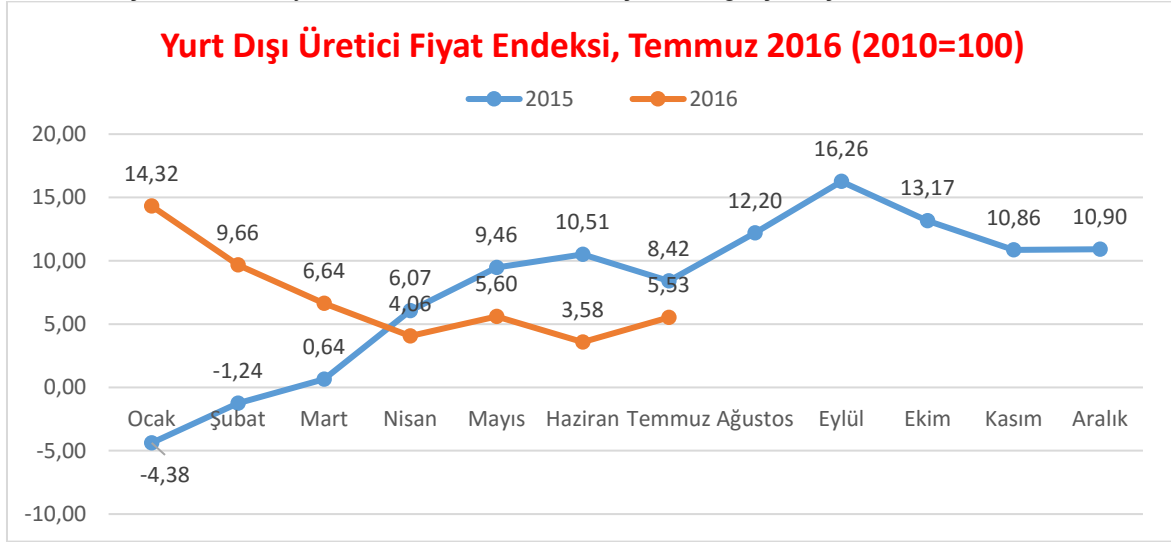
- TÜFE'de fiyatlar, üreticilerin yanı sıra toptan satış noktalarından da (sebze, meyve ve balık hâllerinden) derlenmektedir. Toptan eşya fiyatlarına Katma Değer Vergisi (KDV) gibi vergiler dahil edilmektedir.
- ÜFE'de, fiyatların özellikle üreticilerden derlenmesi esastır ve ürün fiyatları vergiler hariç, yurtiçi peşin satış fiyatlarıdır.

1.5.YURT DIŞI ÜRETİCİ FİYAT ENDEKSİ, TEMMUZ 2016

Yurt dışı üretici fiyat endeksi aylık %0,59 arttı

Ülke sınırları içinde üretimi yapılarak yurt dışına ihraç edilen malların üretici fiyatlarındaki değişimi ölçen yurt dışı üretici fiyat endeksi (YD-ÜFE), 2016 yılı Temmuz ayında bir önceki aya göre %0,59 artış, bir önceki yılın Aralık ayına göre %2,64 artış, bir önceki yılın aynı ayına göre %5,53 artış ve on iki aylık ortalamalara göre %9,28 artış gösterdi.

Sanayinin iki sektörünün bir önceki aya göre değişimleri; madencilik ve taş ocakçılığı sektöründe %4,70 artış, imalat sanayi sektöründe ise %0,50 artış olarak gerçekleşti.



Kaynak: TÜİK

1.6.YURT DIŞI ÜRETİCİ FİYAT ENDEKSLERİ DEĞİŞİM ORANI, TEMMUZ 2016

| | Temmuz 2015 | Temmuz 2016 |
|--|-------------|-------------|
| Bir önceki aya göre değişim oranı (%) | -1,28 | 0,59 |
| Bir önceki yılın Aralık ayına göre değişim oranı (%) | 7,86 | 2,64 |
| Bir önceki yılın aynı ayına göre değişim oranı (%) | 8,42 | 5,53 |
| On iki ayın ortalamalarına göre değişim oranı (%) | 5,07 | 9,28 |

Kaynak: TÜİK

En yüksek aylık artış metal cevheri ürünlerinde gerçekleşti

Bir önceki aya göre endekslerin en fazla artış gösterdiği alt sektörler; metal cevherleri (%7,97), diğer mamul eşyalar (%3,74), ana metaller (%2,39) alt sektörleridir.

Ana sanayi gruplarında en yüksek aylık artış dayanıklı tüketim mallarında gerçekleşti

Ana sanayi grupları sınıflamasına göre 2016 yılı Temmuz ayında en yüksek aylık artış dayanıklı tüketim mallarında ve en yüksek yıllık artış sermaye mallarında gerçekleşti.

| Sektörler ve Ana Sanayi Grupları | Endeks | Aylık Değişim % | Bir Önceki Yılın Aralık Ayına Göre Değişim % | Bir Önceki Yılın Aynı Ayına Göre Değişim % | On İki Aylık Ortalamalara Göre Değişim % |
|----------------------------------|---------------|-----------------|--|--|--|
| Yurt dışı ÜFE | 160,83 | 0,59 | 2,64 | 5,53 | 9,28 |
| Madencilik ve Taş Ocakçılığı | 168,75 | 4,70 | 8,88 | 12,40 | 6,91 |
| İmalat Sanayi | 160,67 | 0,50 | 2,50 | 5,38 | 9,32 |
| Ara Malı | 165,77 | 0,99 | 3,66 | 6,48 | 9,84 |
| Dayanıklı Tüketim Malı | 145,01 | 1,53 | 2,27 | 6,62 | 9,68 |
| Dayanıksız Tüketim Malı | 167,22 | 0,54 | -0,06 | 3,27 | 10,09 |
| Enerji | 141,47 | -3,07 | 10,75 | -8,31 | -17,37 |
| Sermaye Malı | 153,35 | 0,16 | 2,34 | 8,15 | 12,74 |

Kaynak: TÜİK

2.EKONOMİK VERİLER; GÜVEN ENDEKSLERİ

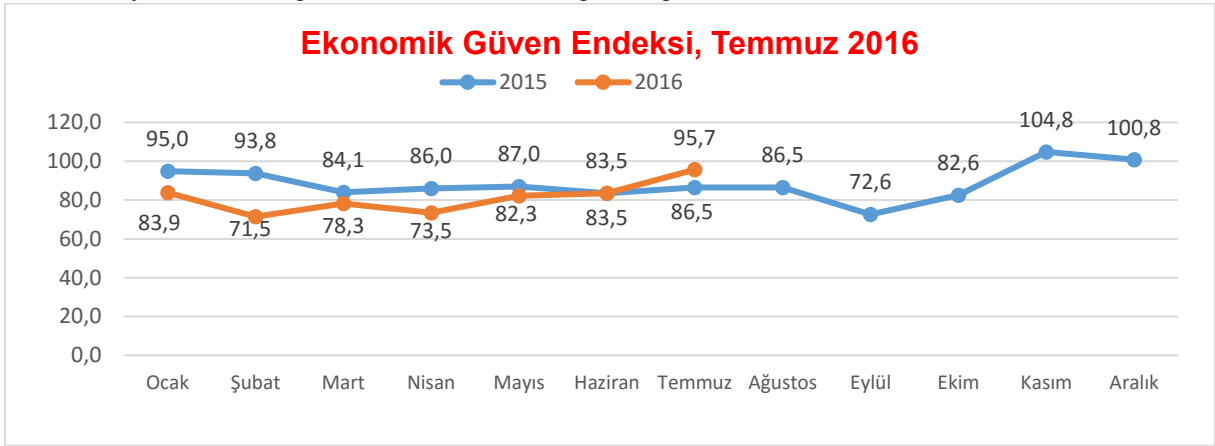
2.1.EKONOMİK GÜVEN ENDEKSİ, TEMMUZ 2016

Ekonomik güven endeksi 95,7 oldu

Ekonomik güven endeksi Temmuz ayında bir önceki aya göre %14,9 oranında artarak 83,33 değerinden 95,73 değerine yükseldi. Ekonomik güven endeksindeki artış, hizmet sektörü, perakende ticaret sektörü, inşaat sektörü ve reel kesim (imalat sanayi) güven endekslerindeki artışlardan kaynaklandı.

Temmuz ayında hizmet sektörü güven endeksi 100,86 değerine, perakende ticaret sektörü güven endeksi 103,56 değerine, inşaat sektörü güven endeksi 82,95 değerine ve reel kesim (imalat sanayi) güven endeksi 106,3 değerine yükseldi.

Temmuz ayında tüketici güven endeksi 67,03 değerine geriledi.



Kaynak: TÜİK

2.1.1.EKONOMİK GÜVEN ENDEKSİ, ALT KALEMLERİ VE DEĞİŞİM ORANLARI, TEMMUZ 2016

| Endeks Adı | Endeks | | Bir önceki aya göre değişim oranı % | |
|---------------------------------|--------------|-------------|-------------------------------------|-------------|
| | Haziran 2016 | Temmuz 2016 | Haziran 2016 | Temmuz 2016 |
| Ekonomik Güven Endeksi | 83,33 | 95,73 | 1,3 | 14,9 |
| Tüketici Güven Endeksi | 69,43 | 67,03 | 1,0 | -3,5 |
| Reel kesim güven endeksi | 104,30 | 106,30 | -1,3 | 1,9 |
| Hizmet sektörü güven endeksi | 95,75 | 100,86 | 1,3 | 5,3 |
| Perakende ticaret güven endeksi | 99,65 | 103,56 | -4,0 | 3,9 |
| İnşaat sektörü güven endeksi | 80,94 | 82,95 | 2,2 | 2,5 |

Kaynak: TÜİK

AÇIKLAMALAR: Ekonomik güven endeksi hesaplamasında sektör ağırlıkları beş güven göstergesine doğrudan uygulanmamakta; her bir sektörün ağırlığı o sektöre ait güven endeksinin normalleştirilmiş alt endekslerine uygulanmaktadır. Normalleştirme, farklı ölçeklerdeki verilerin karşılaştırılabilir hale getirilmesidir.

Tüketici sektörünün ağırlığı tüketici güven endeksinin dört alt endeksine, imalat sanayi sektörünün ağırlığı reel kesim güven endeksinin sekiz alt endeksine, hizmet sektörünün ağırlığı hizmet sektörü güven endeksinin üç alt endeksine, perakende ticaret sektörünün ağırlığı perakende ticaret sektörü güven endeksinin üç alt endeksine ve inşaat sektörünün ağırlığı ise inşaat sektörü güven endeksinin iki alt endeksine uygulanmaktadır.

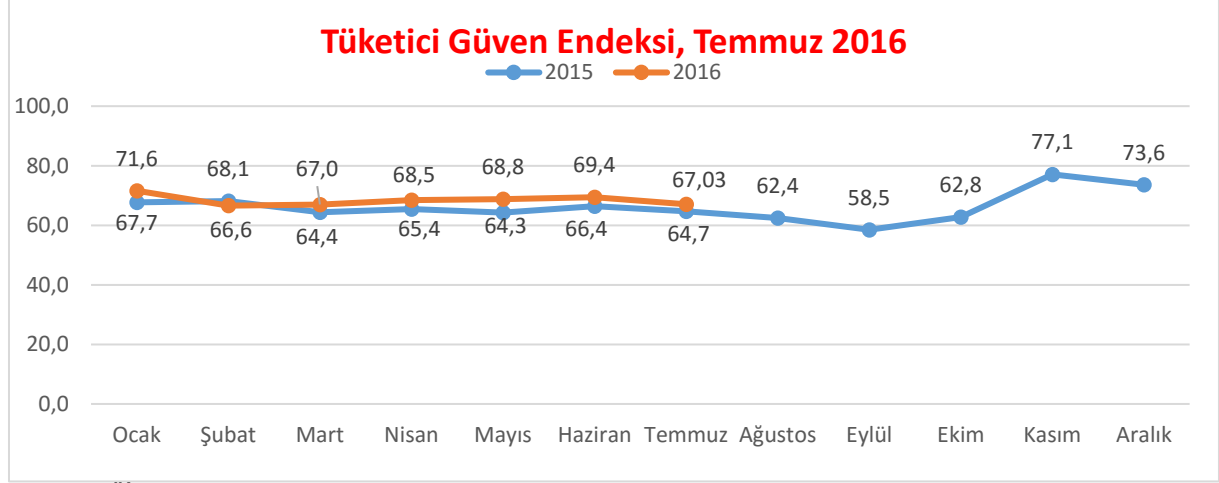
Ekonomik güven endeksini oluşturan endekslerden tüketici güven endeksi, Türkiye İstatistik Kurumu ve Türkiye Cumhuriyet Merkez Bankası işbirliği ile yürütülen tüketici eğilim anketi sonuçlarından, reel kesim (imalat sanayi) güven endeksi Türkiye Cumhuriyet Merkez Bankası tarafından, hizmet, perakende ticaret ve inşaat sektörü güven endeksleri ise TÜİK tarafından hesaplanmaktadır.

Ekonomik güven endeksinin 100'den büyük olması genel ekonomik duruma ilişkin iyimserliği, 100'den küçük olması ise genel ekonomik duruma ilişkin kötümserliği göstermektedir.

2.2.TÜKETİCİ GÜVEN ENDEKSİ, TEMMUZ 2016

Tüketici güven endeksi %3,5 azaldı

Türkiye İstatistik Kurumu ve Türkiye Cumhuriyet Merkez Bankası işbirliği ile yürütülen tüketici eğilim anketi sonuçlarından hesaplanan tüketici güven endeksi, Temmuz ayında bir önceki aya göre %3,5 oranında azaldı; Haziran ayında 69,43 olan endeks Temmuz ayında 67,03 oldu.



Kaynak: TÜİK

Hanenin maddi durum beklentisi %3,1 azaldı

Hanenin maddi durum beklentisi endeksi Haziran ayında 91,21 iken Temmuz ayında 88,36 oldu. Bu düşüş, gelecek 12 aylık dönemde hanenin maddi durumunun daha iyi olacağını bekleyenlerin oranının azalmasından kaynaklandı.

Genel ekonomik durum beklentisi %1,6 azaldı

Haziran ayında 91,32 olan genel ekonomik durum beklentisi endeksi %1,6 oranında azalarak, Temmuz ayında 89,82 oldu. Bu azalış, gelecek 12 aylık dönemde genel ekonomik durumun daha iyi olacağı yönünde beklentisi olan tüketicilerin sayısının bir önceki aya göre azaldığını göstermektedir.

İşsiz sayısındaki düşüş beklentisi azaldı

İşsiz sayısı beklentisi endeksi bir önceki aya göre %3,3 oranında azalarak, Temmuz ayında 68,31 oldu. Bu düşüş, gelecek 12 aylık dönemde işsiz sayısında düşüş bekleyenlerin azalmasından kaynaklandı.

Tasarruf etme ihtimali %11,9 azaldı

Tasarruf etme ihtimali endeksi %11,9 oranında azaldı. Haziran ayında 24,55 olan endeks, Temmuz ayında 21,62 değerine düştü. Bu azalış, tüketicilerin gelecek 12 aylık dönemde tasarruf etme ihtimallerinin bir önceki aya göre azaldığını göstermektedir.

2.2.1.TÜKETİCİ GÜVEN ENDEKSİ, ALT KALEMLERİ VE DEĞİŞİM ORANLARI, TEMMUZ 2016

| | Endeks | | | Bir önceki aya göre değişim oranı % | |
|---------------------------------|------------|--------------|-------------|-------------------------------------|-------------|
| | Mayıs 2016 | Haziran 2016 | Temmuz 2016 | Haziran 2016 | Temmuz 2016 |
| Tüketici Güven Endeksi | 68,75 | 69,43 | 67,03 | 1,0 | -3,5 |
| Hanenin maddi durum beklentisi | 89,94 | 91,21 | 88,36 | 1,4 | -3,1 |
| Genel ekonomik durum beklentisi | 93,71 | 91,32 | 89,82 | -2,6 | -1,6 |
| İşsiz sayısı beklentisi* | 69,01 | 70,64 | 68,31 | 2,4 | -3,3 |
| Tasarruf etme ihtimali | 22,35 | 24,55 | 21,62 | 9,9 | -11,9 |

Kaynak: TÜİK

*İşsiz sayısı beklentisi endeksinin artması işsiz sayısı beklentisinde azalışı, azalması ise işsiz sayısı beklentisinde artışı göstermektedir. Sorgulamalar gelecek 12 aylık dönem için yapılmıştır.

AÇIKLAMALAR: Aylık tüketici eğilim anketi ile tüketicilerin kişisel mali durumlarına ve genel ekonomiye ilişkin mevcut dönem değerlendirmeleri ile gelecek dönem beklentileri ölçülmekte ve yakın gelecekte yapılması planlanan harcamalarına ve tasarruflarına ilişkin eğilimleri saptanmaktadır.

Anket sonuçlarından hesaplanan tüketici güven endeksi 0-200 aralığında değer alabilmektedir. Tüketici güven endeksinin 100'den büyük olması tüketici güveninde iyimser durumu, 100'den küçük olması tüketici güveninde kötümser durumu göstermektedir.

2.3.DIŞ TİCARET ENDEKSİ, HAZİRAN 2016

İhracat birim değer endeksi %5,2 azaldı

İhracat birim değer endeksi Haziran ayında bir önceki yılın aynı ayına göre %5,2 azaldı. Endeks bir önceki yılın aynı ayına göre, "gıda, içecek ve tütün"de %12,1, "ham maddeler"de (yakıt hariç) %8,7, "yakıtlar"da %27,8 ve "imalat (gıda, içecek, tütün hariç) sanayi"nde %4,2 azaldı. İhracat birim değer endeksi 2016 yılı ikinci çeyrekte bir önceki yılın ikinci çeyreğine göre %5,3 azaldı.

İthalat birim değer endeksi %9,4 azaldı

İthalat birim değer endeksi Haziran ayında bir önceki yılın aynı ayına göre %9,4 azaldı. Endeks bir önceki yılın aynı ayına göre, "gıda, içecek ve tütün"de %5,6, "ham maddeler"de (yakıt hariç) %8,5, "yakıtlar"da %31,5 ve "imalat (gıda, içecek, tütün hariç) sanayi"nde %3,7 azaldı. İthalat birim değer endeksi 2016 yılı ikinci çeyrekte bir önceki yılın ikinci çeyreğine göre %10,2 azaldı.

| Sektörler (SITC Rev.3) | İHRACAT | | | İTHALAT | | |
|---|-------------------------------|-----------------|-------------------------------|-----------------|-----------------|-------------------------------|
| | Endeks | | Değişim % | Endeks | | Değişim % |
| | 2015 Haziran | 2016 Haziran | 2015 Haziran/ 2016 Haziran | 2015 Haziran | 2016 Haziran | 2015 Haziran/ 2016 Haziran |
| | Birim Değer Endeksleri | | | | | |
| Genel | 94,8 | 93,3 | -5,2 | 92,2 | 83,6 | -9,4 |
| Gıda, içecek ve tütün | 116,7 | 102,6 | -12,1 | 99,4 | 93,8 | -5,6 |
| Ham maddeler (yakıt hariç) | 100,2 | 91,5 | -8,7 | 86,5 | 79,2 | -8,5 |
| Yakıtlar | 86,1 | 62,2 | -27,8 | 81,6 | 55,9 | -31,5 |
| İmalat(gıda, içecek ve tütün hariç) | 97,4 | 93,3 | -4,2 | 97,8 | 94,1 | -3,7 |
| SITC'de başka bir yerde sınıflandırılmayan ürünler | 97,3 | 109,7 | 12,7 | 84,0 | 91,7 | 9,1 |
| | Miktar Endeksleri | | | | | |
| Genel | 127,9 | 145,9 | 14,0 | 127,6 | 150,7 | 18,1 |
| Gıda, içecek ve tütün | 104,7 | 123,6 | 18,1 | 143,3 | 151,4 | 5,7 |
| Ham maddeler (yakıt hariç) | 134,3 | 136,9 | 1,9 | 111,3 | 130,8 | 17,6 |
| Yakıtlar | 141,4 | 115,9 | -18,0 | 126,8 | 129,7 | 2,3 |
| İmalat(gıda, içecek ve tütün hariç) | 132,0 | 142,1 | 7,7 | 127,2 | 151,1 | 18,8 |
| SITC'de başka bir yerde sınıflandırılmayan ürünler | 33,0 | 433,6 | 1215,5 | 123,4 | 270,5 | 119,1 |

Kaynak: TUIK

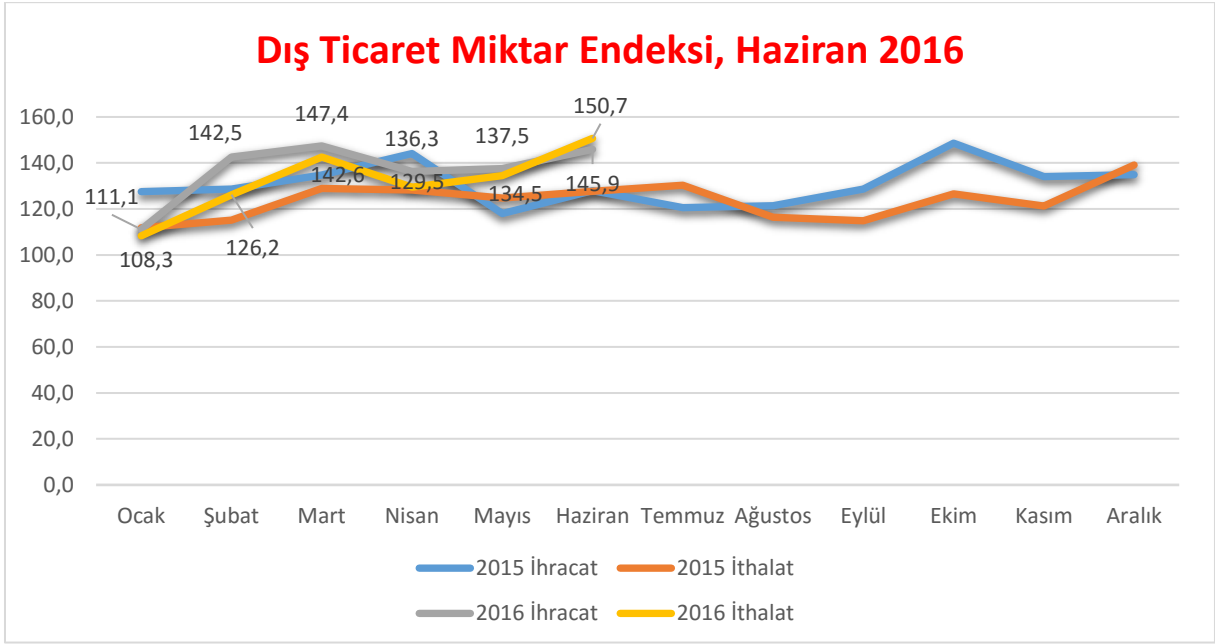
SITC: Uluslararası Standart Ticaret Sınıflaması

İhracat miktar endeksi %14 arttı

İhracat miktar endeksi Haziran ayında bir önceki yılın aynı ayına göre %14 arttı. Endeks bir önceki yılın aynı ayına göre, "gıda, içecek ve tütün"de %18,1, "ham maddeler"de (yakıt hariç) %1,9 ve "imalat (gıda, içecek, tütün hariç) sanayi"nde %7,7 artarken, "yakıtlar"da %18 azaldı. İhracat miktar endeksi 2016 yılı ikinci çeyrekte bir önceki yılın ikinci çeyreğine göre %7,5 arttı.

İthalat miktar endeksi %18,1 arttı

İthalat miktar endeksi Haziran ayında bir önceki yılın aynı ayına göre %18,1 arttı. Endeks bir önceki yılın aynı ayına göre, "gıda, içecek ve tütün"de %5,7, "ham maddeler"de (yakıt hariç) %17,6, "yakıtlar"da %2,3 ve "imalat (gıda, içecek, tütün hariç) sanayi"nde %18,8 arttı. İthalat miktar endeksi 2016 yılı ikinci çeyrekte bir önceki yılın ikinci çeyreğine göre %8,2 arttı.



Mevsim ve takvim etkilerinden arındırılmış ihracat miktar endeksi %3,3 arttı

Mevsim ve takvim etkilerinden arındırılmış seriye göre; 2016 Mayıs ayında 137,2 olan ihracat miktar endeksi %3,3 artarak, 2016 Haziran ayında 141,7 oldu. Takvim etkilerinden arındırılmış seriye göre ise; 2015 Haziran ayında 124,3 olan ihracat miktar endeksi % 14 artarak, 2016 Haziran ayında 141,8 oldu.

Mevsim ve takvim etkilerinden arındırılmış ithalat miktar endeksi %10,6 arttı

Mevsim ve takvim etkilerinden arındırılmış seriye göre; 2016 Mayıs ayında 129,2 olan ithalat miktar endeksi %10,6 artarak, 2016 Haziran ayında 142,9 oldu. Takvim etkilerinden arındırılmış seriye göre ise; 2015 Haziran ayında 124,8 olan ithalat miktar endeksi % 18,5 artarak, 2016 Haziran ayında 147,9 oldu.

Dış ticaret haddi 2016 yılı Haziran ayında 111,6 olarak gerçekleşti

İhracat birim değer endeksinin ithalat birim değer endeksine bölünmesiyle hesaplanan ve 2015 yılı Haziran ayında 106,7 olarak elde edilmiş olan dış ticaret haddi, 2016 yılı Haziran ayında 111,6 oldu.

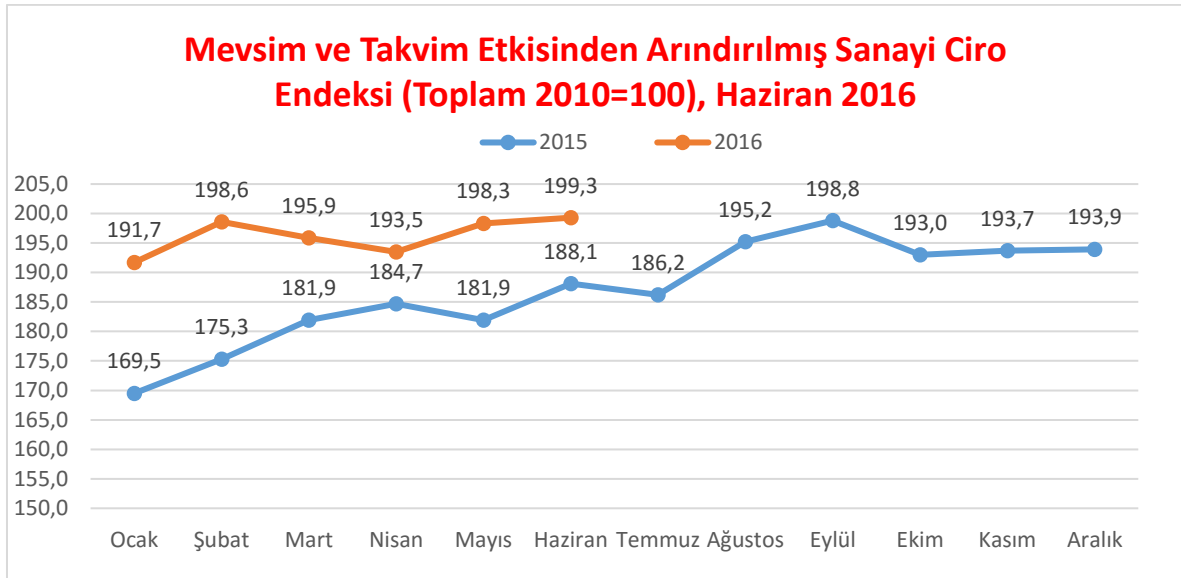
2.4.SANAYİ CİRO ENDEKSİ, HAZİRAN 2016

Mevsim ve takvim etkisinden arındırılmış toplam sanayi ciro endeksi bir önceki aya göre %0,6 arttı
Sanayinin alt sektörleri (2010=100 temel yıllı) incelendiğinde; 2016 yılı Haziran ayında bir önceki aya göre madencilik ve taş ocakçılığı sektörü endeksi %10,1 ve imalat sanayi sektörü endeksi %0,3 arttı.

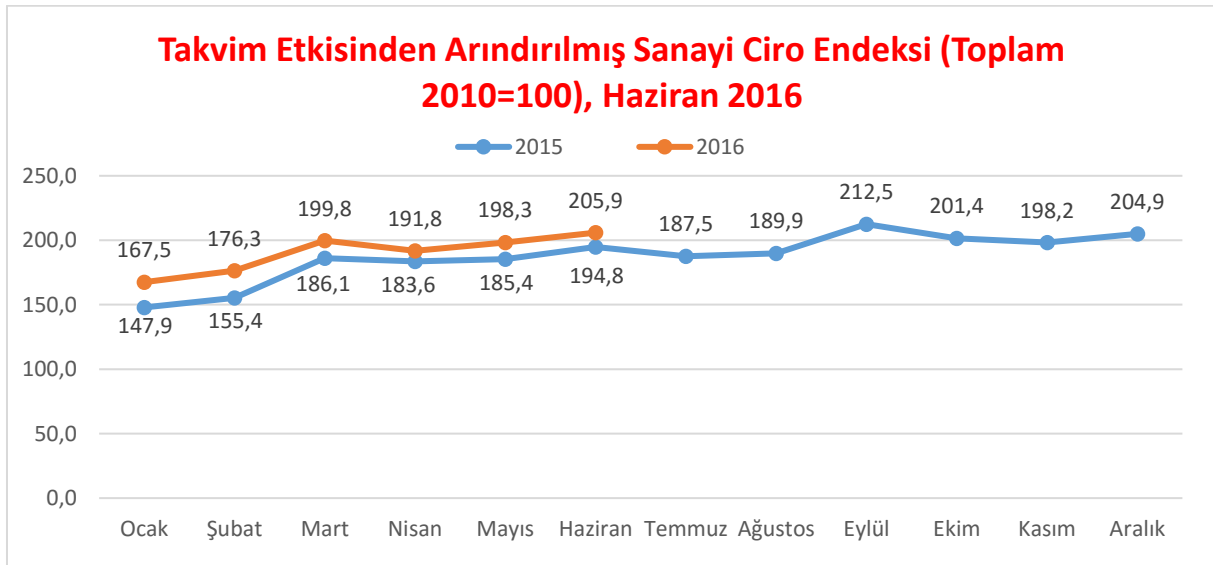
Takvim etkisinden arındırılmış toplam sanayi ciro endeksi bir önceki yılın aynı ayına göre %5,7 arttı
Sanayinin alt sektörleri (2010=100 temel yıllı) incelendiğinde; 2016 yılı Haziran ayında bir önceki yılın aynı ayına göre madencilik ve taş ocakçılığı sektörü endeksi %11,6 ve imalat sanayi sektörü endeksi %5,6 arttı.

| Sektör | Arındırılmamış | Takvim etkisinden arındırılmış | | Mevsim ve takvim etkisinden arındırılmış | |
|------------------------------|----------------|--------------------------------|------------------|--|-----------------|
| | Endeks | Endeks | Yıllık değişim % | Endeks | Aylık değişim % |
| Toplam sanayi | 211,4 | 205,9 | 5,7 | 199,3 | 0,6 |
| Madencilik ve taş ocakçılığı | 177,3 | 175,3 | 11,6 | 173,5 | 10,1 |
| İmalat sanayi | 212,6 | 206,9 | 5,6 | 200,2 | 0,3 |

Kaynak: TÜİK



Kaynak: TÜİK



Kaynak: TÜİK

Mevsim ve takvim etkisinden arındırılmış ana sanayi gruplarında en fazla artış enerjide gerçekleşti

Ana sanayi grupları (MIGs) sınıflamasına göre, 2016 yılı Haziran ayında bir önceki aya göre en fazla artış %7,5 ile enerjide gerçekleşti.

| Ana sanayi grupları | Arındırılmamış | Takvim etkisinden arındırılmış | | Mevsim ve takvim etkisinden arındırılmış | |
|--------------------------------|----------------|--------------------------------|------------------|--|------------------|
| | Endeks | Endeks | Yıllık değişim % | Endeks | Yıllık değişim % |
| Toplam sanayi | 211,4 | 205,9 | 5,7 | 199,3 | 0,6 |
| Ara malı imalatı | 209,3 | 203,5 | 4,3 | 196,7 | 1,4 |
| Dayanıklı tüketim malı imalatı | 205,2 | 201,3 | 9,8 | 192,9 | -1,2 |
| Dayanısız tüketim malı imalatı | 199,6 | 195,4 | 7,3 | 197,3 | -1,5 |
| Enerji | 155,8 | 154,8 | -9,0 | 144,7 | 7,5 |
| Sermaye malı imalatı | 257,8 | 248,6 | 9,4 | 230,4 | 0,9 |

Kaynak: TÜİK

Mevsim ve takvim etkisinden arındırılmış imalat sanayi ciro endeksinde en fazla artış bilgisayarların, elektronik ve optik ürünlerin imalatında gerçekleşti

İmalat sanayi alt sektörleri incelendiğinde, 2016 yılı Haziran ayında bir önceki aya göre en fazla artış %22,5 ile bilgisayarların, elektronik ve optik ürünlerin imalatında gerçekleşti. Bu artışı %10,1 ile kok kömürü ve rafine edilmiş petrol ürünleri imalatı ve %9,2 ile temel eczacılık ürünlerinin ve eczacılığa ilişkin malzemelerin imalatı takip etti.

Mevsim ve takvim etkisinden arındırılmış imalat sanayi ciro endeksinde en fazla azalış diğer ulaşım araçları imalatında gerçekleşti

İmalat sanayi alt sektörleri incelendiğinde, 2016 yılı Haziran ayında bir önceki aya göre en fazla azalış% 20,2 ile diğer ulaşım araçları imalatında gerçekleşti. Bu azalışı %18,6 ile makine ve ekipmanların kurulumu ve onarımı ve %14,0 ile tütün ürünleri imalatı takip etti.

Mevsim ve takvim etkisinden arındırılmış toplam sanayi ciro endeksi bir önceki çeyreğe göre %0,8 arttı

2016 yılı ikinci çeyreğinde bir önceki çeyreğe göre mevsim ve takvim etkilerinden arındırılmış toplam sanayi ciro endeksi %0,8 arttı. Takvim etkisinden arındırılmış toplam sanayi ciro endeksi ise bir önceki yılın aynı çeyreğine göre %6,3 arttı.

3.EKONOMİK VERİLER; DIŞ TİCARET

3.1.İHRACAT-İTHALAT, HAZİRAN 2016

İhracat %8,1, ithalat %7 arttı

Türkiye İstatistik Kurumu ile Gümrük ve Ticaret Bakanlığı işbirliğiyle oluşturulan geçici dış ticaret verilerine göre; ihracat 2016 yılı Haziran ayında, 2015 yılının aynı ayına göre %8,1 artarak 12 milyar 916 milyon dolar, ithalat %7 artarak 19 milyar 475 milyon dolar olarak gerçekleşti.

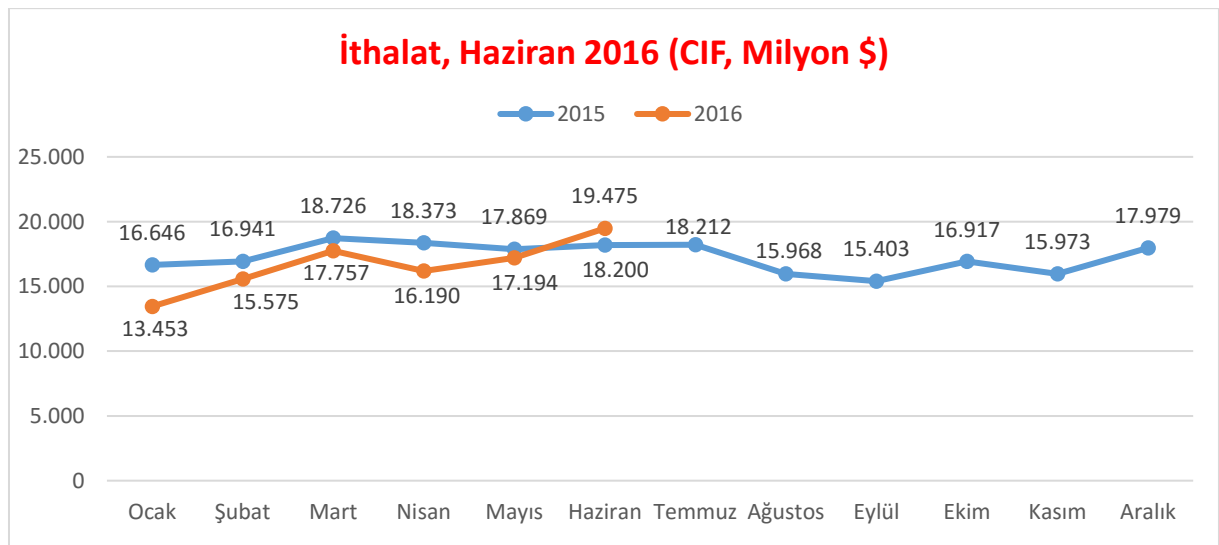
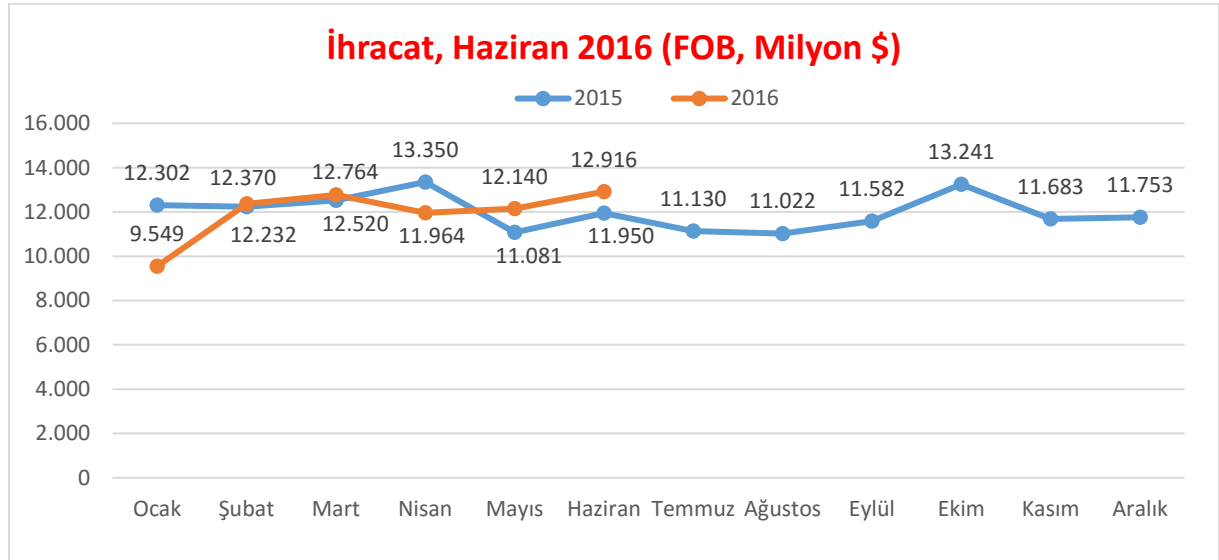
Dış ticaret açığı %5 arttı

Haziran ayında dış ticaret açığı %5 artarak 6 milyar 559 milyon dolara yükseldi.

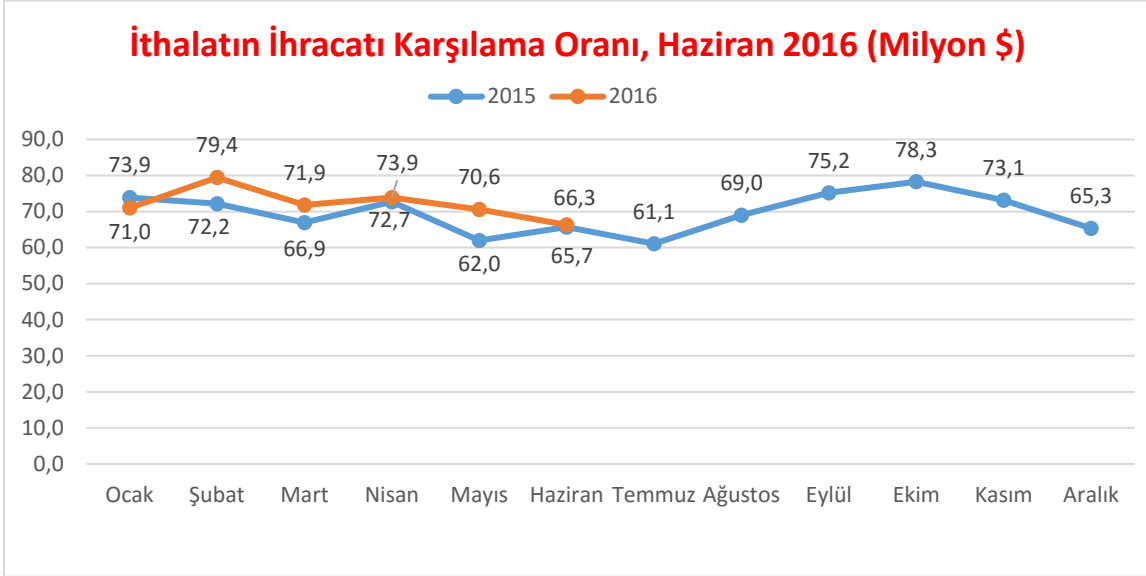
İhracatın ithalatı karşılama oranı 2015 Haziran ayında %65,7 iken, 2016 Haziran ayında %66,3'e yükseldi.

Mevsim ve takvim etkilerinden arındırılmış seriye göre ihracat %1,8 arttı

Mevsim ve takvim etkilerinden arındırılmış seriye göre; 2016 Haziran ayında bir önceki aya göre ihracat %1,8, ithalat %12 arttı. Takvim etkilerinden arındırılmış seriye göre ise; 2016 yılı Haziran ayında önceki yılın aynı ayına göre ihracat %8,2, ithalat %6,8 arttı.



Kaynak: TÜİK



Kaynak: TÜİK

Avrupa Birliği'ne ihracat %13,8 arttı

Avrupa Birliği'nin (AB-28) ihracattaki payı 2015 Haziran ayında %46,1 iken, 2016 Haziran ayında %48,5 oldu. AB'ye yapılan ihracat, 2015 yılının aynı ayına göre %13,8 artarak 6 milyar 267 milyon dolar olarak gerçekleşti.

En fazla ihracat yapılan ülke Almanya oldu

Almanya'ya yapılan ihracat 2016 yılı Haziran ayında 1 milyar 228 milyon dolar olurken, bu ülkeyi sırasıyla İngiltere (1 milyar 103 milyon dolar), İtalya (717 milyon dolar) ve ABD (629 milyon dolar) takip etti.

İthalatta ilk sırayı Çin aldı

Çin'den yapılan ithalat, 2016 yılı Haziran ayında 2 milyar 602 milyon dolar oldu. Bu ülkeyi sırasıyla Almanya (2 milyar 272 milyon dolar), ABD (1 milyar 735 milyon dolar) ve Rusya (1 milyar 478 milyon dolar) izledi.

3.2.İLİMİZDE DIŞ TİCARET (Milyon \$)

| Gümrük Müdürlüğü Adı | 2013 | | 2014 | | 2015 | | Nisan 2015 | | Nisan 2016 | |
|----------------------|--------------|--------------|--------------|--------------|--------------|--------------|------------|------------|------------|------------|
| | İthalat | İhracat | İthalat | İhracat | İthalat | İhracat | İthalat | İhracat | İthalat | İhracat |
| Çerkezköy | 1.144 | 2.121 | 1.489 | 1.776 | 1.299 | 1.563 | 105 | 142 | 81 | 125 |
| Tekirdağ | 495 | 4.722 | 440 | 6.533 | 418 | 3.414 | 9 | 495 | 48 | 363 |
| ASB | 175 | 493 | 176 | 419 | 161 | 466 | 14 | 39 | 21 | 48 |
| Çorlu Havalimanı | 37 | 46 | 18 | 23 | 20 | 13 | 1 | 0 | 1 | 2 |
| TOPLAM | 1.851 | 3.132 | 2.123 | 8.751 | 1.898 | 5.456 | 129 | 676 | 151 | 538 |

Kaynak: Gümrük ve Ticaret Bakanlığı

3.3.İHRACATÇI FİRMALARIN KANUNİ MERKEZLERİ BAZINDA İHRACAT PERFORMANSI, TEMMUZ 2016 (1000 \$)

| Sıra | İLLER | OCAK | ŞUBAT | MART | NİSAN | MAYIS | HAZİRAN | TEMMUZ | KÜMÜLATİF |
|------|-----------------|---------------------|----------------------|----------------------|----------------------|----------------------|----------------------|---------------------|----------------------|
| | TOPLAM | 9.158.558,85 | 10.748.618,12 | 11.442.600,54 | 11.415.194,13 | 10.778.609,88 | 11.876.824,31 | 8.778.572,18 | 74.198.978,01 |
| 1 | İSTANBUL | 4.142.968,57 | 4.695.847,51 | 5.056.163,93 | 5.037.461,70 | 4.760.652,25 | 5.294.029,38 | 3.863.110,98 | 32.850.234,32 |
| 2 | BURSA | 767.294,94 | 1.054.319,74 | 1.092.174,46 | 1.131.302,93 | 1.192.899,04 | 1.252.769,19 | 897.348,37 | 7.388.108,67 |
| 3 | KOCAELİ | 736.212,07 | 869.545,24 | 915.802,07 | 880.558,64 | 751.717,35 | 969.424,40 | 778.770,51 | 5.902.030,28 |
| 4 | İZMİR | 605.519,46 | 652.014,68 | 696.513,41 | 717.675,16 | 644.403,19 | 726.537,33 | 532.155,87 | 4.574.819,09 |
| 5 | ANKARA | 480.562,55 | 552.952,82 | 577.840,99 | 592.667,34 | 484.786,48 | 545.925,03 | 402.335,59 | 3.637.070,79 |
| 6 | GAZİANTEP | 426.720,08 | 530.977,52 | 578.800,11 | 536.047,98 | 517.590,96 | 549.623,44 | 371.832,00 | 3.511.592,09 |
| 7 | MANİSA | 217.482,94 | 303.813,03 | 334.012,67 | 308.169,86 | 289.146,42 | 335.527,77 | 238.644,44 | 2.026.797,13 |
| 8 | DENİZLİ | 198.301,03 | 213.163,11 | 226.873,72 | 235.004,42 | 228.665,73 | 243.392,64 | 201.054,09 | 1.546.454,74 |
| 9 | SAKARYA | 123.681,55 | 148.610,93 | 156.593,69 | 145.452,54 | 142.005,37 | 124.172,65 | 168.487,21 | 1.009.003,95 |
| 10 | HATAY | 129.839,89 | 130.922,19 | 156.377,07 | 120.923,56 | 121.204,27 | 130.202,12 | 100.836,46 | 890.305,55 |
| 20 | TEKİRDAĞ | 54.328,72 | 51.777,01 | 58.601,80 | 60.600,18 | 57.978,21 | 68.610,93 | 50.418,41 | 402.315,26 |
| 45 | KIRKLARELİ | 10.147,04 | 6.011,88 | 8.427,63 | 9.460,97 | 13.335,37 | 13.365,10 | 12.881,88 | 73.629,87 |
| 61 | EDİRNE | 2.076,28 | 2.897,72 | 3.517,95 | 2.721,84 | 3.269,89 | 3.319,33 | 1.937,03 | 19.740,04 |

Kaynak: TIM

3.4.İLİMİZDEKİ İHRACATÇI FİRMALARIN SEKTÖR İHRACAT PERFORMANSI, TEMMUZ 2016 (1000 \$)

| SEKTÖR | 2015 | 1 - 31 TEMMUZ | | | 1 - 30 HAZİRAN | | 1 OCAK - 31 TEMMUZ | | |
|--|-------------------|----------------------|---------------------|----------------|----------------------|----------------|----------------------|----------------------|---------------|
| | | 2015 | 2016 | DEĞ. | 2016 | DEĞ. | 2015 | 2016 | DEĞ. |
| Çelik | 14,30 | 209,63 | 364,12 | 73,69% | 498,45 | -26,95% | 1.618,62 | 3.209,08 | 98,26% |
| Çimento Cam Seramik ve Toprak Ürünleri | 58,07 | 1.391,66 | 1.137,75 | -18,24% | 1.146,08 | -0,73% | 9.322,94 | 8.861,22 | -4,95% |
| Demir ve Demir Dışı Metaller | 97,54 | 3.337,30 | 3.261,05 | -2,28% | 4.054,97 | -19,58% | 26.299,24 | 23.848,66 | -9,32% |
| Deri ve Deri Mamulleri | 0,95 | 1.783,11 | 1.720,93 | -3,49% | 1.363,71 | 26,20% | 7.370,24 | 8.759,27 | 18,85% |
| Diğer Sanayi Ürünleri | 0,00 | 12,33 | 37,13 | 201,20% | 75,73 | -50,97% | 90,60 | 434,88 | 380,00% |
| Elektrik Elektronik ve Hizmet | 436,15 | 7.122,18 | 6.247,16 | -12,29% | 11.932,63 | -47,65% | 54.315,85 | 54.687,16 | 0,68% |
| Fındık ve Mamulleri | 0,00 | 0,00 | 0,00 | | 0,00 | | 2,04 | 1,15 | -43,55% |
| Gemi ve Yat | 0,00 | 0,00 | 0,00 | | 0,00 | | 0,00 | 0,28 | |
| Halı | 31,20 | 198,51 | 112,33 | -43,41% | 172,16 | -34,75% | 1.095,41 | 1.356,61 | 23,85% |
| Hazırgiyim ve Konfeksiyon | 1.075,33 | 17.399,25 | 14.662,76 | -15,73% | 15.871,73 | -7,62% | 83.407,61 | 88.788,93 | 6,45% |
| Hububat, Bakliyat, Yağlı Tohumlar ve Mamulleri | 0,00 | 153,72 | 366,33 | 138,31% | 594,89 | -38,42% | 2.517,06 | 3.616,77 | 43,69% |
| İklimlendirme Sanayii | 99,22 | 1.519,89 | 2.012,55 | 32,41% | 2.192,89 | -8,22% | 12.716,87 | 13.463,32 | 5,87% |
| Kimyevi Maddeler ve Mamulleri | 404,02 | 7.951,63 | 6.266,70 | -21,19% | 10.752,73 | -41,72% | 59.220,54 | 64.809,01 | 9,44% |
| Kuru Meyve ve Mamulleri | 0,00 | 0,00 | 0,00 | | 3,52 | -100,00% | 60,05 | 30,17 | -49,76% |
| Madencilik Ürünleri | 52,79 | 1.084,07 | 322,50 | -70,25% | 585,92 | -44,96% | 4.974,63 | 3.739,03 | -24,84% |
| Makine ve Aksamları | 71,45 | 2.549,53 | 3.257,64 | 27,77% | 2.204,69 | 47,76% | 21.114,23 | 22.235,82 | 5,31% |
| Meyve Sebze Mamulleri | 0,00 | 19,12 | 0,00 | -100,00% | 7,07 | -100,00% | 91,24 | 110,98 | 21,64% |
| Mobilya, Kağıt ve Orman Ürünleri | 42,42 | 786,00 | 706,94 | -10,06% | 728,07 | -2,90% | 3.961,32 | 5.606,21 | 41,52% |
| Mücevher | 0,00 | 0,00 | 0,00 | | 0,00 | | 0,00 | 0,01 | |
| Otomotiv Endüstrisi | 349,22 | 3.659,99 | 2.840,30 | -22,40% | 6.684,16 | -57,51% | 28.698,55 | 37.623,71 | 31,10% |
| Savunma ve Havacılık Sanayii | 32,73 | 32,73 | 0,00 | -100,00% | 0,17 | -100,00% | 102,74 | 0,32 | -99,69% |
| Su Ürünleri ve Hayvansal Mamuller | 0,00 | 0,00 | 0,00 | | 0,00 | | 8,87 | 38,91 | 338,62% |
| Tekstil ve Hammaddeleri | 392,72 | 7.918,22 | 7.102,23 | -10,31% | 9.740,87 | -27,09% | 58.398,31 | 61.090,10 | 4,61% |
| Yaş Meyve ve Sebze | 0,00 | 1,55 | 0,00 | -100,00% | 0,00 | | 18,17 | 3,14 | -82,74% |
| Zeytin ve Zeytinyağı | 0,00 | 0,00 | 0,00 | | 0,52 | -100,00% | 0,00 | 0,52 | |
| İL TOPLAM | 3.158,13 | 57.130,43 | 50.418,41 | -11,75% | 68.610,93 | -26,52% | 375.405,11 | 402.315,26 | 7,17% |
| ÜLKE TOPLAM | 749.833,89 | 10.800.661,45 | 8.778.559,55 | -18,72% | 11.876.824,31 | -26,09% | 77.393.056,31 | 74.198.965,38 | -4,13% |

Kaynak: TİM

3.5.İLİMİZDEKİ İHRACATÇI FİRMALARIN ÜLKE İHRACAT PERFORMANSI, TEMMUZ 2016 (1000 \$)

| Sıra | SEKTÖR | 1 - 31 TEMMUZ | | | 1 - 30 HAZİRAN | | 1 OCAK - 31 TEMMUZ | | |
|------|----------------------|----------------------|---------------------|----------------|----------------------|---------------|----------------------|----------------------|---------------|
| | | 2015 | 2016 | DEĞ. | 2016 | DEĞ. | 2015 | 2016 | DEĞ. |
| 1 | ALMANYA | 10.444,92 | 10.465,96 | 0,20% | 13.037,18 | - | 62.674,70 | 80.621,01 | 28,63% |
| 2 | İTALYA | 2.889,85 | 2.685,78 | -7,06% | 3.457,21 | - | 20.712,57 | 22.594,43 | 9,09% |
| 3 | FRANSA | 2.518,96 | 2.000,21 | -20,59% | 3.666,50 | - | 23.050,94 | 20.818,76 | -9,68% |
| 4 | BİRLEŞİK KRALLIK | 3.743,89 | 2.614,34 | -30,17% | 3.577,82 | - | 21.852,97 | 20.677,52 | -5,38% |
| 5 | BULGARİSTAN | 1.301,14 | 2.605,95 | 100,28% | 3.496,81 | - | 11.251,45 | 17.267,29 | 53,47% |
| 6 | ROMANYA | 2.103,93 | 1.922,73 | -8,61% | 3.175,46 | - | 14.991,73 | 16.553,40 | 10,42% |
| 7 | BİRLEŞİK DEVLETLER | 1.714,93 | 2.271,06 | 32,43% | 3.325,43 | - | 12.284,69 | 15.241,46 | 24,07% |
| 8 | İSPANYA | 2.077,43 | 2.169,13 | 4,41% | 2.101,45 | - | 13.156,59 | 12.370,39 | -5,98% |
| 9 | MISIR | 1.701,66 | 1.244,84 | -26,85% | 987,68 | - | 10.524,92 | 11.418,04 | 8,49% |
| 10 | DANİMARKA | 1.147,19 | 820,04 | -28,52% | 1.440,15 | - | 7.971,64 | 8.649,56 | 8,50% |
| 11 | AVRUPA SERBEST BÖLG. | 545,04 | 1.396,26 | 156,17% | 3.028,22 | - | 5.617,99 | 8.604,73 | 53,16% |
| 12 | POLONYA | 1.366,07 | 1.054,05 | -22,84% | 1.219,74 | - | 7.886,35 | 7.362,93 | -6,64% |
| 13 | HOLLANDA | 2.514,27 | 499,03 | -80,15% | 1.164,72 | - | 8.815,22 | 7.131,12 | -19,10% |
| 14 | BELÇİKA | 1.700,18 | 587,28 | -65,46% | 665,91 | - | 7.726,36 | 6.229,63 | -19,37% |
| 15 | BANGLADEŞ | 580,46 | 806,52 | 38,94% | 1.138,97 | - | 5.065,02 | 5.890,31 | 16,29% |
| 16 | YUNANİSTAN | 705,67 | 885,57 | 25,49% | 783,61 | - | 5.128,03 | 5.665,90 | 10,49% |
| 17 | HINDİSTAN | 678,81 | 927,28 | 36,60% | 914,00 | - | 5.741,86 | 5.477,53 | -4,60% |
| 18 | ÇİN HALK CUMHURİYETİ | 1.550,87 | 550,68 | -64,49% | 1.443,49 | - | 6.634,00 | 5.418,01 | -18,33% |
| 19 | TUNUS | 419,02 | 563,01 | 34,36% | 620,61 | - | 3.413,91 | 5.184,08 | 51,85% |
| 20 | CEZAYİR | 265,85 | 230,26 | -13,39% | 358,66 | - | 1.918,07 | 5.048,53 | 163,21% |
| | TOPLAM | 10.800.661,45 | 8.778.559,55 | -18,72% | 11.876.824,31 | 26,09% | 77.393.056,31 | 74.198.965,38 | -4,13% |

Kaynak: TİM

3.6.İLİMİZE GÖRE ÖNEMLİ ÜRÜN GRUPLARI BAZINDA ÜLKEMİZİN İLK 5 ÜLKE İHRACAT PERFORMANSI, TEMMUZ 2016 (1000 \$)

| SEKTÖR | SIRA | ULKE | OCAK-TEMMUZ 2015 | OCAK-TEMMUZ 2016 | DEĞ. |
|-------------------------------|------|--------------------|----------------------|----------------------|----------------|
| Demir ve Demir Dışı Metaller | 1 | ALMANYA | 463.737,22 | 473.552,57 | 2,12% |
| | 2 | İTALYA | 226.721,09 | 228.035,67 | 0,58% |
| | 3 | FRANSA | 170.328,89 | 171.992,87 | 0,98% |
| | 4 | BİRLEŞİK KRALLIK | 151.072,19 | 162.738,94 | 7,72% |
| | 5 | İRAK | 197.755,26 | 130.536,73 | -33,99% |
| | | Diğer | 2.444.826,05 | 2.263.473,80 | -7,42% |
| | | TOPLAM | 3.654.440,71 | 3.430.330,59 | -6,13% |
| Elektrik Elektronik ve Hizmet | 1 | BİRLEŞİK KRALLIK | 768.428,87 | 683.781,52 | -11,02% |
| | 2 | ALMANYA | 583.321,29 | 597.579,87 | 2,44% |
| | 3 | FRANSA | 387.628,63 | 448.376,71 | 15,67% |
| | 4 | İTALYA | 236.677,14 | 239.054,01 | 1,00% |
| | 5 | SUUDİ ARABİSTAN | 246.639,20 | 212.021,36 | -14,04% |
| | | Diğer | 3.663.352,18 | 3.399.181,63 | -7,21% |
| | | TOPLAM | 5.886.047,33 | 5.579.995,10 | -5,20% |
| Hazırgiyim ve Konfeksiyon | 1 | ALMANYA | 1.868.556,13 | 1.855.032,63 | -0,72% |
| | 2 | BİRLEŞİK KRALLIK | 1.238.590,64 | 1.197.438,00 | -3,32% |
| | 3 | İSPANYA | 889.116,17 | 1.020.487,65 | 14,78% |
| | 4 | FRANSA | 514.088,12 | 510.709,70 | -0,66% |
| | 5 | HOLLANDA | 474.386,15 | 460.960,78 | -2,83% |
| | | Diğer | 4.661.217,63 | 4.929.416,44 | 5,75% |
| | | TOPLAM | 9.645.954,85 | 9.974.045,19 | 3,40% |
| Kimyevi Maddeler ve Mamulleri | 1 | ALMANYA | 463.865,75 | 473.693,07 | 2,12% |
| | 2 | MISIR | 585.004,81 | 449.332,17 | -23,19% |
| | 3 | İRAK | 543.750,62 | 418.284,77 | -23,07% |
| | 4 | İRAN (İSLAM CUM.) | 313.795,07 | 301.026,82 | -4,07% |
| | 5 | İTALYA | 330.168,57 | 297.883,14 | -9,78% |
| | | Diğer | 7.024.475,46 | 6.033.029,06 | -14,11% |
| | | TOPLAM | 9.261.060,27 | 7.973.249,03 | -13,91% |
| Makine ve Aksamları | 1 | ALMANYA | 296.792,74 | 313.516,65 | 5,63% |
| | 2 | BİRLEŞİK DEVLETLER | 201.787,51 | 224.512,42 | 11,26% |
| | 3 | CEZAYİR | 160.033,88 | 149.723,79 | -6,44% |
| | 4 | İRAN (İSLAM CUM.) | 166.830,02 | 137.210,81 | -17,75% |
| | 5 | İTALYA | 108.538,00 | 131.391,34 | 21,06% |
| | | Diğer | 2.271.155,25 | 2.104.432,80 | -7,34% |
| | | TOPLAM | 3.205.137,40 | 3.060.787,81 | -4,50% |
| Otomotiv Endüstrisi | 1 | ALMANYA | 1.914.900,02 | 2.219.483,40 | 15,91% |
| | 2 | İTALYA | 1.056.827,31 | 1.494.802,93 | 41,44% |
| | 3 | BİRLEŞİK KRALLIK | 1.586.665,18 | 1.366.956,84 | -13,85% |
| | 4 | FRANSA | 1.204.138,71 | 1.355.063,47 | 12,53% |
| | 5 | İSPANYA | 644.820,76 | 760.188,57 | 17,89% |
| | | Diğer | 5.722.195,83 | 6.266.471,88 | 9,51% |
| | | TOPLAM | 12.129.547,82 | 13.462.967,09 | 10,99% |
| Tekstil ve Hammaddeleri | 1 | İTALYA | 452.756,21 | 449.226,63 | -0,78% |
| | 2 | BULGARİSTAN | 174.178,02 | 312.406,32 | 79,36% |
| | 3 | İRAN (İSLAM CUM.) | 232.497,97 | 235.829,06 | 1,43% |
| | 4 | ALMANYA | 221.676,57 | 219.372,05 | -1,04% |
| | 5 | BİRLEŞİK KRALLIK | 186.065,44 | 176.272,86 | -5,26% |
| | | Diğer | 3.352.846,71 | 3.130.708,72 | -6,63% |
| | | TOPLAM | 4.620.020,92 | 4.523.815,64 | -2,08% |
| TOPLAM | | | 77.393.056,31 | 74.198.965,38 | -4,13% |

Kaynak: TİM

3.7.ÜLKE GRUPLARI İLE İHRACAT, HAZİRAN 2016 (Milyon \$)

| Ülke Grubu | 2013 | 2014 | 2015 | 2015 Haziran | 2016 Haziran | Dış Ticaret Dengesi |
|------------------------------|----------------|----------------|----------------|---------------|---------------|---------------------|
| Avrupa Birliği (AB 28) | 63.040 | 68.514 | 63.998 | 5.507 | 6.267 | -1.275 |
| Genel İhr. İçindeki Payı (%) | 41,5 | 43,5 | 44,5 | 46,1 | 48,5 | - |
| İslam İşbirliği Teşkilatı | 49.371 | 48.625 | 42.738 | 3.614 | 3.801 | 1.721 |
| Genel İhr. İçindeki Payı (%) | 32,5 | 30,9 | 29,7 | 30,2 | 29,4 | - |
| Yakın ve Orta Doğu | 35.575 | 35.384 | 31.086 | 2.639 | 2.955 | 1.628 |
| Genel İhr. İçindeki Payı (%) | 23,4 | 22,5 | 21,6 | 22,1 | 22,9 | - |
| Komşu Ülkeler | 33.934 | 24.470 | 19.820 | 1.620 | 1.835 | 958 |
| Genel İhr. İçindeki Payı (%) | 22,4 | 15,5 | 13,8 | 13,6 | 14,2 | - |
| Diğer Avrupa (AB Hariç) | 14.214 | 15.184 | 14.141 | 782 | 725 | -1.307 |
| Genel İhr. İçindeki Payı (%) | 9,4 | 9,6 | 9,8 | 6,5 | 5,6 | - |
| Kuzey Afrika | 6.580 | 9.758 | 8.527 | 724 | 667 | 429 |
| Genel İhr. İçindeki Payı (%) | 4,3 | 6,2 | 5,9 | 6,1 | 5,2 | - |
| Türk Cumhuriyetleri | 6.908 | 7.108 | 5.290 | 444 | 360 | 120 |
| Genel İhr. İçindeki Payı (%) | 4,6 | 4,5 | 3,7 | 3,7 | 2,8 | - |
| Diğer Afrika | 4.104 | 3.996 | 3.922 | 343 | 320 | 104 |
| Genel İhr. İçindeki Payı (%) | 2,7 | 2,5 | 2,7 | 2,9 | 2,5 | - |
| Genel İhracat | 151.803 | 157.610 | 143.839 | 11.950 | 12.916 | -6.559 |

Kaynak: Gümrük ve Ticaret Bakanlığı ve TÜİK

3.8.ÜLKE GRUPLARI İLE İTHALAT, HAZİRAN 2016 (Milyon \$)

| Ülke Grubu | 2013 | 2014 | 2015 | 2015 Haziran | 2016 Haziran | Dış Ticaret Dengesi |
|------------------------------|----------------|----------------|----------------|---------------|---------------|---------------------|
| Avrupa Birliği (AB 28) | 92.458 | 88.784 | 78.681 | 7.171 | 7.542 | -1.275 |
| Genel İth. İçindeki Payı (%) | 36,7 | 36,7 | 38 | 39,4 | 38,7 | - |
| İslam İşbirliği Teşkilatı | 32.074 | 29.107 | 22.407 | 1.958 | 2.080 | 1.721 |
| Genel İth. İçindeki Payı (%) | 12,7 | 12 | 10,8 | 10,8 | 10,7 | - |
| Yakın ve Orta Doğu | 22.214 | 20.480 | 13.575 | 1.190 | 1.327 | 1.628 |
| Genel İth. İçindeki Payı (%) | 8,8 | 8,5 | 6,6 | 6,5 | 6,8 | - |
| Komşu Ülkeler | 47.694 | 17.631 | 11.015 | 988 | 876 | 958 |
| Genel İth. İçindeki Payı (%) | 19 | 7,3 | 5,3 | 5,4 | 4,5 | - |
| Diğer Avrupa (AB Hariç) | 41.319 | 36.367 | 28.112 | 2.461 | 2.032 | -1.307 |
| Genel İth. İçindeki Payı (%) | 16,4 | 15 | 13,6 | 13,5 | 10,4 | - |
| Kuzey Afrika | 13.953 | 3.436 | 3.007 | 288 | 238 | 429 |
| Genel İth. İçindeki Payı (%) | 5,5 | 1,4 | 1,5 | 1,6 | 1,2 | - |
| Türk Cumhuriyetleri | 3.600 | 2.997 | 2.688 | 221 | 240 | 120 |
| Genel İth. İçindeki Payı (%) | 1,4 | 1,2 | 1,3 | 1,2 | 1,2 | - |
| Diğer Afrika | 2.523 | 2.502 | 2.092 | 155 | 216 | 104 |
| Genel İth. İçindeki Payı (%) | 1 | 1 | 1 | 0,9 | 1,1 | - |
| Genel İthalat | 251.661 | 242.177 | 207.234 | 18.199 | 19.475 | -6.559 |

Kaynak: Gümrük ve Ticaret Bakanlığı ve TÜİK

4.SOSYAL EKONOMİK VERİLER; NÜFUS

4.1.İLİMİZ VE İLK 10 İLİN NÜFUS, ALDIĞI GÖÇ, VERDİĞİ GÖÇ, NET GÖÇ VE NET GÖÇ HIZI, 2015

| İLLER | | Toplam nüfus | | Aldığı göç | Verdiği göç | Net göç | Net göç hızı(‰) |
|-------------|-----------------|-------------------|-------------------|------------------|------------------|---------------|-----------------|
| | | 2014 | 2015 | 2014-2015 | 2014-2015 | 2014-2015 | 2014-2015 |
| Sıra | Toplam | 77 695 904 | 78 741 053 | 2 720 438 | 2 720 438 | 0 | 0 |
| 1 | İstanbul | 14 377 018 | 14 657 434 | 453 407 | 402 864 | 50 543 | 3,5 |
| 2 | Ankara | 5 150 072 | 5 270 575 | 204 048 | 153 001 | 51 047 | 9,7 |
| 3 | İzmir | 4 113 072 | 4 168 415 | 126 238 | 105 389 | 20 849 | 5,0 |
| 4 | Bursa | 2 787 539 | 2 842 547 | 84 253 | 64 558 | 19 695 | 7,0 |
| 5 | Antalya | 2 222 562 | 2 288 456 | 96 441 | 68 374 | 28 067 | 12,3 |
| 6 | Adana | 2 165 595 | 2 183 167 | 52 647 | 64 192 | - 11 545 | -5,3 |
| 7 | Konya | 2 108 808 | 2 130 544 | 56 817 | 57 056 | - 239 | -0,1 |
| 8 | Gaziantep | 1 889 466 | 1 931 836 | 46 435 | 48 858 | - 2 423 | -1,3 |
| 9 | Şanlıurfa | 1 845 667 | 1 892 320 | 40 135 | 50 580 | - 10 445 | -5,5 |
| 10 | Kocaeli | 1 722 795 | 1 780 055 | 87 158 | 56 927 | 30 231 | 17,1 |
| 23 | Tekirdağ | 906 732 | 937 910 | 54 482 | 33 937 | 20 545 | 22,1* |

Kaynak: Adrese Dayalı Nüfus Kayıt Sistemi sonuçları, 2008-2015

*Tekirdağ net göç hızında %22,1 ile birinci sırada yer almaktadır.

5.SOSYAL EKONOMİK VERİLER; YAŞAM ENDEKSİ

5.1.İLLERDE YAŞAM ENDEKSİ İL SIRALAMALARI, 2015

| İl | Genel Endeks Sıralama | Konut Endeks Sıralama | Çalışma hayatı Endeks Sıralama | Gelir ve servet Endeks Sıralama | Sağlık Endeks Sıralama | Eğitim Endeks Sıralama | Çevre Endeks Sıralama | Güvenlik Endeks Sıralama | Sivil katılım Endeks Sıralama | Altyapı hizmetlerine erişim Endeks Sıralama | Sosyal yaşam Endeks Sıralama | Yaşam memnuniyeti Endeks Sıralama |
|-----------------|-----------------------|-----------------------|--------------------------------|---------------------------------|------------------------|------------------------|-----------------------|--------------------------|-------------------------------|---|------------------------------|-----------------------------------|
| İsparta | 1 | 4 | 13 | 19 | 1 | 2 | 20 | 13 | 46 | 24 | 7 | 13 |
| Sakarya | 2 | 1 | 28 | 33 | 14 | 38 | 14 | 26 | 1 | 20 | 6 | 15 |
| Bolu | 3 | 3 | 26 | 9 | 2 | 14 | 18 | 28 | 59 | 35 | 3 | 14 |
| Kütahya | 4 | 15 | 3 | 16 | 24 | 20 | 19 | 6 | 39 | 42 | 5 | 5 |
| İstanbul | 5 | 28 | 33 | 1 | 29 | 56 | 37 | 73 | 12 | 1 | 1 | 50 |
| Uşak | 6 | 20 | 4 | 13 | 19 | 30 | 12 | 27 | 37 | 40 | 2 | 8 |
| Balıkesir | 7 | 27 | 24 | 36 | 33 | 12 | 9 | 35 | 36 | 12 | 14 | 11 |
| Artvin | 8 | 17 | 8 | 24 | 5 | 33 | 8 | 1 | 6 | 46 | 26 | 32 |
| Kırıkkale | 9 | 14 | 22 | 45 | 7 | 35 | 33 | 48 | 18 | 38 | 9 | 4 |
| Afyonkarahisar | 10 | 33 | 15 | 47 | 13 | 48 | 49 | 8 | 24 | 34 | 11 | 2 |
| Tekirdağ | 30 | 22 | 6 | 5 | 53 | 46 | 24 | 55 | 35 | 17 | 20 | 61 |

Kaynak: TÜİK

AÇIKLAMALAR: Yaşam endeksi bireylerin ve hane halklarının yaşamını objektif ve subjektif göstergeler kullanarak yaşam boyutları ayrımında il düzeyinde ölçmeye, karşılaştırmaya ve zaman içinde izlemeye yönelik bir endeks çalışmasıdır. Çalışmanın amacı, ildeki yaşamın tüm boyutları ile izlenmesine ve iyileştirilmesine altlık oluşturacak bir gösterge sistemi geliştirmektir.

6.BEŞERİ EKONOMİK VERİLER; İSTİHDAM

6.1.İLLER İTİBARIYLA İŞ BAŞVURULARI VE YERLEŞTİRMELER, MAYIS 2016

| | Başvurular | | | İşe Yerleştirme | | |
|----------------|----------------|----------------|-------------------|-----------------|---------------|-------------------|
| | Nisan 2016 | Mayıs 2016 | Değişim Oranı (%) | Nisan 2016 | Mayıs 2016 | Değişim Oranı (%) |
| TOPLAM | 256.709 | 240.255 | -6,41 | 86.559 | 49.192 | -43,17 |
| ADANA | 8.111 | 6.965 | -14,13 | 2.243 | 530 | -76,37 |
| ADİYAMAN | 1.843 | 1.866 | 1,25 | 472 | 292 | -38,14 |
| AFYONKARAHİSAR | 2.038 | 1.771 | -13,10 | 146 | 1.376 | 842,47 |
| AĞRI | 936 | 770 | -17,74 | 68 | 263 | 286,76 |
| AKSARAY | 973 | 936 | -3,80 | 106 | 157 | 48,11 |
| AMASYA | 990 | 952 | -3,84 | 138 | 116 | -15,94 |
| ANKARA | 15.227 | 16.202 | 6,40 | 8.051 | 3.207 | -60,17 |
| ANTALYA | 10.364 | 9.937 | -4,12 | 2.908 | 511 | -82,43 |
| ARDAHAN | 253 | 490 | 93,68 | 3 | 1 | -66,67 |
| ARTVİN | 832 | 430 | -48,32 | 51 | 239 | 368,63 |
| AYDIN | 3.580 | 3.432 | -4,13 | 2.499 | 1.027 | -58,90 |
| BALIKESİR | 3.790 | 2.922 | -22,90 | 832 | 906 | 8,89 |
| BARTIN | 668 | 748 | 11,98 | 99 | 175 | 76,77 |
| BATMAN | 1.419 | 2.253 | 58,77 | 218 | 202 | -7,34 |
| BAYBURT | 361 | 289 | -19,94 | 122 | 111 | -9,02 |
| BİLECİK | 728 | 780 | 7,14 | 95 | 108 | 13,68 |
| BİNGÖL | 1.085 | 929 | -14,38 | 89 | 80 | -10,11 |
| BİTLİS | 934 | 2.497 | 167,34 | 290 | 565 | 94,83 |
| BOLU | 1.187 | 993 | -16,34 | 571 | 203 | -64,45 |
| BURDUR | 971 | 704 | -27,50 | 551 | 119 | -78,40 |
| BURSA | 9.430 | 10.276 | 8,97 | 2.375 | 3.113 | 31,07 |
| ÇANAĞKALE | 2.334 | 1.518 | -34,96 | 476 | 156 | -67,23 |
| ÇANKIRI | 539 | 438 | -18,74 | 535 | 145 | -72,90 |
| ÇORUM | 1.887 | 1.527 | -19,08 | 334 | 333 | -0,30 |
| DENİZLİ | 3.287 | 2.877 | -12,47 | 1.542 | 1.065 | -30,93 |
| DİYARBAKIR | 5.161 | 6.269 | 21,47 | 465 | 434 | -6,67 |
| DÜZCE | 1.401 | 1.307 | -6,71 | 253 | 371 | 46,64 |
| EDİRNE | 1.026 | 1.527 | 48,83 | 488 | 333 | -31,76 |
| ELAZIĞ | 3.465 | 1.760 | -49,21 | 1.444 | 192 | -86,70 |
| ERZİNCAN | 768 | 781 | 1,69 | 72 | 25 | -65,28 |
| ERZURUM | 1.969 | 1.837 | -6,70 | 672 | 283 | -57,89 |
| ESKİŞEHİR | 3.505 | 2.872 | -18,06 | 1.740 | 1.133 | -34,89 |
| GAZİANTEP | 4.618 | 4.534 | -1,82 | 1.449 | 896 | -38,16 |
| GİRESUN | 1.101 | 1.119 | 1,63 | 124 | 844 | 580,65 |
| GÜMÜŞHANE | 461 | 268 | -41,87 | 142 | 27 | -80,99 |
| HAKKARİ | 279 | 1.999 | 616,49 | 6 | 19 | 216,67 |
| HATAY | 5.200 | 4.517 | -13,13 | 102 | 122 | 19,61 |
| İĞDIR | 392 | 465 | 18,62 | 18 | 24 | 33,33 |
| ISPARTA | 2.368 | 1.667 | -29,60 | 861 | 1.073 | 24,62 |
| İSTANBUL | 44.423 | 40.368 | -9,13 | 19.240 | 6.842 | -64,44 |
| İZMİR | 14.752 | 13.791 | -6,51 | 4.993 | 4.908 | -1,70 |
| KAHRAMANMARAŞ | 5.438 | 3.043 | -44,04 | 1.702 | 1.924 | 13,04 |
| KARABÜK | 1.050 | 1.062 | 1,14 | 470 | 459 | -2,34 |
| KARAMAN | 1.384 | 1.072 | -22,54 | 296 | 55 | -81,42 |
| KARS | 600 | 394 | -34,33 | 115 | 108 | -6,09 |
| KASTAMONU | 1.077 | 1.022 | -5,11 | 488 | 312 | -36,07 |
| KAYSERİ | 2.902 | 3.469 | 19,54 | 848 | 670 | -20,99 |
| KIRIKKALE | 1.137 | 995 | -12,49 | 143 | 58 | -59,44 |
| KIRKLARELİ | 1.206 | 879 | -27,11 | 533 | 371 | -30,39 |
| KIRŞEHİR | 802 | 988 | 23,19 | 312 | 546 | 75,00 |
| KİLİS | 588 | 1.140 | 93,88 | 229 | 0 | -100,00 |
| KOCAELİ | 6.248 | 5.910 | -5,41 | 2.332 | 1.901 | -18,48 |
| KONYA | 5.901 | 4.409 | -25,28 | 2.015 | 1.418 | -29,63 |
| KÜTAHYA | 1.858 | 1.403 | -24,49 | 164 | 253 | 54,27 |
| MALATYA | 2.831 | 3.049 | 7,70 | 736 | 255 | -65,35 |
| MANİSA | 4.601 | 4.606 | 0,11 | 2.106 | 891 | -57,69 |
| MARDİN | 2.013 | 3.316 | 64,73 | 432 | 40 | -90,74 |
| MERSİN | 5.740 | 5.740 | 0,00 | 2.186 | 491 | -77,54 |
| NİĞDE | 1.239 | 1.118 | -9,77 | 166 | 106 | -36,14 |
| ORDU | 1.566 | 1.754 | 12,01 | 675 | 435 | -35,56 |
| OSMANİYE | 1.958 | 1.863 | -4,85 | 449 | 456 | 1,56 |

| | Başvurular | | | İşe Yerleştirme | | |
|-----------------|----------------|----------------|-------------------|-----------------|---------------|-------------------|
| | Nisan 2016 | Mayıs 2016 | Değişim Oranı (%) | Nisan 2016 | Mayıs 2016 | Değişim Oranı (%) |
| TOPLAM | 256.709 | 240.255 | -6,41 | 86.559 | 49.192 | -43,17 |
| RİZE | 1.527 | 1.814 | 18,80 | 39 | 154 | 294,87 |
| SAKARYA | 3.172 | 3.326 | 4,85 | 3.211 | 1.097 | -65,84 |
| SAMSUN | 3.973 | 3.129 | -21,24 | 428 | 314 | -26,64 |
| SİİRT | 519 | 367 | -29,29 | 273 | 34 | -87,55 |
| SİNOP | 1.040 | 491 | -52,79 | 247 | 51 | -79,35 |
| SİVAS | 1.535 | 1.513 | -1,43 | 131 | 168 | 28,24 |
| ŞANLIURFA | 4.880 | 3.302 | -32,34 | 746 | 303 | -59,38 |
| ŞIRNAK | 1.438 | 608 | -57,72 | 0 | 0 | - |
| TEKİRDAĞ | 4.172 | 3.446 | -17,40 | 595 | 926 | 55,63 |
| TOKAT | 1.824 | 1.583 | -13,21 | 220 | 156 | -29,09 |
| TRABZON | 2.742 | 2.734 | -0,29 | 675 | 146 | -78,37 |
| TUNCELİ | 284 | 281 | -1,06 | 108 | 35 | -67,59 |
| UŞAK | 1.252 | 1.705 | 36,18 | 789 | 504 | -36,12 |
| VAN | 2.571 | 2.570 | -0,04 | 408 | 506 | 24,02 |
| YALOVA | 598 | 521 | -12,88 | 423 | 132 | -68,79 |
| YOZGAT | 990 | 1.188 | 20,00 | 199 | 142 | -28,64 |
| ZONGULDAK | 2.452 | 1.839 | -25,00 | 98 | 492 | 402,04 |

Kaynak: İŞKUR

6.2.İLLER İTİBARIYLA ENGELLİ VE ESKİ HÜKÜMLÜ-TMY'LERİN İŞ BAŞVURULARI, AÇIK İŞLER VE YERLEŞTİRME DAĞILIMI, MAYIS 2016

| İLLER | BAŞVURULAR | | | AÇIK İŞLER | | İŞE YERLEŞTİRMELER | |
|----------------|--------------|------------------|--------------------|--------------|------------------|--------------------|------------------|
| | Engelli | Eski Hükümlü-TMY | Terörden Etkilenen | Engelli | Eski Hükümlü-TMY | Engelli | Eski Hükümlü-TMY |
| TOPLAM | 6.113 | 509 | - | 6.010 | 70 | 1.110 | 19 |
| ADANA | 1.015 | 91 | - | 672 | 6 | 223 | 4 |
| ADİYAMAN | 215 | 33 | - | 58 | 0 | 42 | 0 |
| AFYONKARAHİSAR | 235 | 26 | - | 101 | 0 | 30 | 0 |
| AĞRI | 71 | 6 | - | 9 | 0 | 3 | 0 |
| AKSARAY | 117 | 7 | - | 94 | 0 | 39 | 1 |
| AMASYA | 100 | 7 | - | 52 | 0 | 49 | 0 |
| ANKARA | 2.458 | 245 | - | 1.675 | 26 | 258 | 11 |
| ANTALYA | 1.367 | 64 | - | 3.762 | 18 | 630 | 4 |
| ARDAHAN | 15 | 9 | - | 0 | 0 | 0 | 0 |
| ARTVİN | 46 | 5 | - | 41 | 7 | 21 | 0 |
| AYDIN | 524 | 39 | - | 424 | 2 | 143 | 1 |
| BALIKESİR | 410 | 42 | - | 213 | 0 | 67 | 1 |
| BARTIN | 113 | 16 | - | 21 | 4 | 10 | 1 |
| BATMAN | 195 | 15 | - | 82 | 0 | 37 | 0 |
| BAYBURT | 26 | 5 | - | 2 | 2 | 2 | 0 |
| BİLECİK | 134 | 7 | - | 223 | 0 | 95 | 0 |
| BİNGÖL | 62 | 14 | - | 132 | 0 | 5 | 0 |
| BİTLİS | 116 | 11 | - | 13 | 0 | 2 | 0 |
| BOLU | 171 | 6 | - | 165 | 2 | 80 | 0 |
| BURDUR | 76 | 5 | - | 65 | 0 | 32 | 0 |
| BURSA | 1.838 | 102 | - | 1.750 | 5 | 765 | 3 |
| ÇANAKKALE | 205 | 24 | - | 118 | 1 | 39 | 1 |
| ÇANKIRI | 80 | 8 | - | 52 | 0 | 10 | 0 |
| ÇORUM | 276 | 19 | - | 154 | 0 | 73 | 0 |
| DENİZLİ | 528 | 32 | - | 450 | 3 | 187 | 1 |
| DIYARBAKIR | 495 | 74 | - | 49 | 0 | 19 | 0 |
| DÜZCE | 193 | 10 | - | 128 | 0 | 48 | 0 |
| EDİRNE | 101 | 12 | - | 70 | 1 | 11 | 1 |
| ELAZIĞ | 385 | 54 | - | 77 | 2 | 24 | 0 |
| ERZİNCAN | 108 | 27 | - | 37 | 0 | 7 | 0 |
| ERZURUM | 267 | 34 | - | 139 | 0 | 48 | 0 |
| ESKİŞEHİR | 556 | 43 | - | 428 | 5 | 143 | 8 |
| GAZİANTEP | 620 | 43 | - | 696 | 2 | 288 | 1 |
| GİRESUN | 134 | 18 | - | 46 | 4 | 8 | 1 |

| İLLER | BAŞVURULAR | | | AÇIK İŞLER | | İŞE YERLEŞTİRMELER | |
|-----------------|--------------|------------------|--------------------|--------------|------------------|--------------------|------------------|
| | Engelli | Eski Hükümlü-TMY | Terörden Etkilenen | Engelli | Eski Hükümlü-TMY | Engelli | Eski Hükümlü-TMY |
| TOPLAM | 6.113 | 509 | - | 6.010 | 70 | 1.110 | 19 |
| GÜMÜŞHANE | 34 | 6 | - | 18 | 3 | 7 | 2 |
| HAKKARİ | 42 | 8 | - | 1 | 2 | 1 | 0 |
| HATAY | 674 | 39 | - | 163 | 1 | 25 | 5 |
| İĞDIR | 38 | 7 | - | 46 | 0 | 7 | 0 |
| İSPARTA | 210 | 19 | - | 112 | 2 | 20 | 0 |
| İSTANBUL | 5.604 | 262 | - | 12.754 | 21 | 1.125 | 3 |
| İZMİR | 1.837 | 165 | - | 1.454 | 14 | 248 | 4 |
| KAHRAMANMARAŞ | 477 | 32 | - | 195 | 9 | 33 | 0 |
| KARABÜK | 164 | 10 | - | 76 | 1 | 36 | 0 |
| KARAMAN | 133 | 11 | - | 106 | 0 | 12 | 0 |
| KARS | 19 | 6 | - | 42 | 0 | 26 | 0 |
| KASTAMONU | 144 | 25 | - | 70 | 1 | 29 | 0 |
| KAYSERİ | 721 | 31 | - | 845 | 0 | 613 | 6 |
| KİLİS | 142 | 28 | - | 109 | 7 | 24 | 4 |
| KIRIKKALE | 166 | 11 | - | 349 | 2 | 89 | 2 |
| KIRKLARELİ | 107 | 14 | - | 40 | 1 | 13 | 1 |
| KİRŞEHİR | 48 | 16 | - | 0 | 0 | 1 | 0 |
| KOCAELİ | 1.088 | 59 | - | 911 | 4 | 322 | 2 |
| KONYA | 827 | 64 | - | 405 | 0 | 113 | 0 |
| KÜTAHYA | 196 | 19 | - | 284 | 1 | 20 | 1 |
| MALATYA | 382 | 65 | - | 1.539 | 4 | 88 | 5 |
| MANİSA | 646 | 41 | - | 1.446 | 6 | 139 | 3 |
| MARDİN | 190 | 21 | - | 85 | 1 | 27 | 1 |
| MERSİN | 661 | 97 | - | 236 | 3 | 86 | 0 |
| MUĞLA | 274 | 32 | - | 795 | 0 | 57 | 2 |
| MUŞ | 111 | 52 | - | 3 | 6 | 1 | 6 |
| NEVŞEHİR | 56 | 6 | - | 38 | 0 | 19 | 0 |
| NIĞDE | 128 | 18 | - | 75 | 1 | 32 | 1 |
| ORDU | 136 | 9 | - | 209 | 2 | 81 | 0 |
| OSMANIYE | 241 | 23 | - | 143 | 2 | 52 | 1 |
| RİZE | 80 | 25 | - | 33 | 13 | 5 | 1 |
| SAKARYA | 416 | 26 | - | 226 | 32 | 38 | 1 |
| SAMSUN | 473 | 48 | - | 364 | 2 | 86 | 1 |
| SİİRT | 70 | 14 | - | 5 | 0 | 1 | 0 |
| SİNOP | 77 | 11 | - | 15 | 0 | 9 | 0 |
| SİVAS | 263 | 20 | - | 110 | 0 | 45 | 2 |
| ŞANLIURFA | 299 | 41 | - | 138 | 1 | 31 | 0 |
| ŞİRNAK | 46 | 16 | - | 4 | 1 | 0 | 0 |
| TEKİRDAĞ | 545 | 26 | - | 1.667 | 1 | 173 | 1 |
| TOKAT | 236 | 51 | - | 110 | 3 | 36 | 3 |
| TRABZON | 346 | 33 | - | 157 | 11 | 43 | 1 |
| TUNCELİ | 25 | 6 | - | 4 | 1 | 4 | 1 |
| UŞAK | 153 | 18 | - | 149 | 0 | 28 | 0 |
| VAN | 387 | 104 | - | 26 | 13 | 9 | 1 |
| YALOVA | 71 | 4 | - | 69 | 0 | 18 | 0 |
| YOZGAT | 143 | 19 | - | 54 | 1 | 30 | 4 |
| ZONGULDAK | 369 | 156 | - | 104 | 14 | 53 | 2 |

Kaynak: İŞKUR

7.BEŞERİ EKONOMİK VERİLER; HANEHALKI TÜKETİM HARCAMASI

7.1.HANEHALKI TÜKETİM HARCAMASI, 2015

Hanehalkları bütçelerinden en fazla payı konut ve kira harcamasına ayırdı

Hanehalkı bütçe araştırmasının 2015 yılı sonuçlarına göre; Türkiye genelinde hanehalklarının tüketim amaçlı yaptığı harcamalar içinde en yüksek payı %26 ile konut ve kira harcamaları alırken, ikinci sırada %20,2 ile gıda ve alkolsüz içecekler yer aldı. Toplam tüketim harcamalarında en düşük payı alan gruplar ise %2 ile sağlık ve %2,2 ile eğitim hizmetleri oldu.

Türkiye’de hanehalkı başına aylık ortalama tüketim harcaması 3 bin 43 TL oldu

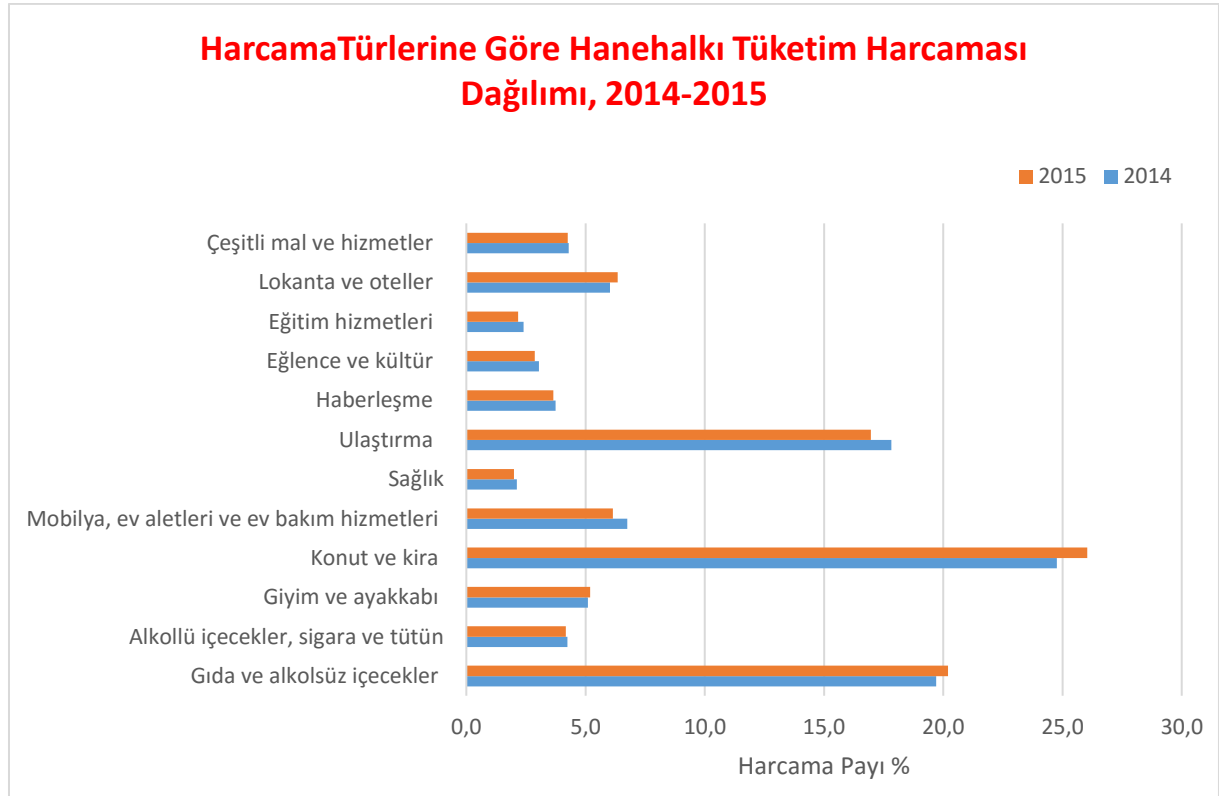
Hanehalkı başına aylık ortalama tüketim harcaması 2014 yılında 2 bin 848 TL iken 2015 yılında 3 bin 43 TL olarak tahmin edildi.

Toplam harcamalardaki payı en fazla artan grup konut ve kira oldu

Araştırma sonuçlarına göre, konut ve kira harcamalarının payı bir önceki yıla göre 1,2 puanlık artışla %24,8’den %26’ya yükseldi. Gıda ve alkolsüz içecekler grubunun payı %19,7’den %20,2’ye, giyim ve ayakkabı harcamalarının payı, %5,1’den %5,2’ye; otel, lokanta, pastane harcamalarının payı ise %6’dan %6,4’e yükseldi.

Diğer taraftan, ulaştırma harcamasının toplam harcamalardaki payı bir önceki yıla göre 0,8 puanlık düşüşle %17,8’den %17’ye geriledi. Ayrıca, mobilya ve ev eşyalarının payı %6,8’den %6,1’e, eğitim harcamalarının payı ise %2,4’den %2,2’ye düştü.

Alkollü içecek, sigara ve tütün (%4,2), haberleşme (%3,7) ile çeşitli mal ve hizmet (%4,3) harcamalarının payı ise 2015 yılında da değişmedi.



Gıdaya düşük gelirli haneler, yüksek gelirlilere göre iki kat daha fazla pay ayırdı

Gelire göre sıralı %20'lik gruplar itibariyle tüketim harcamalarının 2015 yılındaki dağılımına bakıldığında; en düşük gelir grubu olan birinci %20'lik grupta yer alan hanehalklarının gıda ve alkolsüz içecekler harcamasına ayırdığı pay %30,2 iken, en yüksek gelir grubu olan beşinci %20'lik gruptaki hanehalklarının ayırdığı pay %14,6 oldu. Eğitim hizmetleri harcamalarına ayrılan pay ise birinci %20'lik grupta %0,4 iken beşinci %20'lik grupta %3,9 oldu.

Toplam tüketim harcamasının %8,7'sini birinci %20'lik gelir grubundaki hanehalkları, %38,5'ini ise beşinci %20'lik gelir grubundaki hanehalkları gerçekleştirdi. Harcama grupları itibarıyla, toplam gıda ve alkolsüz içecekler harcamasının %13'ü birinci %20'lik gelir grubundaki hanelere, %27,8'i beşinci %20'lik gelir grubundaki hanelere ait oldu. Konut ve kiraya yapılan harcamaların %10,7'sini birinci %20'lik gelir grubundaki hanehalkları, %34,4'ünü ise beşinci %20'lik gelir grubundaki hanehalkları gerçekleştirdi.

Toplam eğitim hizmetleri harcamalarında ise birinci %20'lik gelir grubunun payı %1,6 iken beşinci %20'lik gelir grubunun payı %68,9 oldu. Ulaştırma için yapılan harcamaların %4,2'si birinci %20'lik grupta yer alan hanehalklarına ait iken %47,5'i beşinci %20'lik grup tarafından yapıldı.

Harcama türlerine göre aylık ortalama tüketim harcamasının dağılımı, 2014-2015

| Harcama türleri | Hanehalkı tüketim harcamasının dağılımı (%) | | Hanehalkı başına aylık ortalama tüketim harcaması (TL) | |
|---|---|--------------|--|-------------|
| | 2014 | 2015 | 2014 | 2015 |
| Toplam | 100,0 | 100,0 | 2848 | 3043 |
| Gıda ve alkolsüz içecekler | 19,7 | 20,2 | 561 | 615 |
| Alkollü içecekler, sigara ve tütün | 4,2 | 4,2 | 121 | 127 |
| Giyim ve ayakkabı | 5,1 | 5,2 | 145 | 158 |
| Konut ve kira | 24,8 | 26,0 | 705 | 792 |
| Mobilya, ev aletleri ve ev bakım hizmetleri | 6,8 | 6,1 | 192 | 187 |
| Sağlık | 2,1 | 2,0 | 60 | 61 |
| Ulaştırma | 17,8 | 17,0 | 507 | 516 |
| Haberleşme | 3,7 | 3,7 | 107 | 111 |
| Eğlence ve kültür | 3,0 | 2,9 | 87 | 87 |
| Eğitim hizmetleri | 2,4 | 2,2 | 68 | 66 |
| Lokanta ve oteller | 6,0 | 6,4 | 172 | 193 |
| Çeşitli mal ve hizmetler | 4,3 | 4,3 | 122 | 129 |

Temel gelir kaynağına göre harcama kalıplarının da değiştiği görüldü

Temel gelir kaynağı maaş, ücret, yevmiye geliri olan hanehalkları gıda ve alkolsüz içecekler harcamasına %18,5 oranında pay ayırırken, emeklilik geliri olan hanehalklarının ayırdığı pay %24,5 oldu. Konut ve kira harcamalarına ayrılan payın en yüksek olduğu grup %38,3 ile temel gelir kaynağı diğer karşılıksız transfer geliri (dul, yetim, yaşlılık maaşı, yardım vb.) olan hanehalkları iken en düşük olduğu grup ise %22,3 ile temel gelir kaynağı müteşebbis geliri olan hanehalkları oldu.

Temel gelir kaynağı müteşebbis geliri olan hanehalklarının toplam harcamasının %19,3'ünü ulaştırma harcaması oluştururken temel gelir kaynağı diğer karşılıksız transfer gelirleri olan hanehalklarında bu oran %6,3 oldu.

8. SEKTÖR VERİLERİ; İNŞAAT

8.1. İLLERE GÖRE KONUT SATIŞ İSTATİSTİKLERİ, HAZİRAN 2016

İlk Satış Ve İkinci El Satış Ayrıntısında İllere Göre Diğer Konut Satışları

| Sıra | İller | 2015 Ocak-Haziran Toplam | | | 2016 Ocak-Haziran Toplam | | |
|------|-----------------|--------------------------------------|--------------------------|--------------------------------|--------------------------------------|--------------------------|--------------------------------|
| | | Diğer konut satışları ⁽¹⁾ | İlk satış ⁽²⁾ | İkinci el satış ⁽³⁾ | Diğer konut satışları ⁽¹⁾ | İlk satış ⁽²⁾ | İkinci el satış ⁽³⁾ |
| | Türkiye | 854 932 | 406 492 | 448 440 | 429 715 | 204 047 | 225 668 |
| 1 | İstanbul | 146 203 | 68 064 | 78 139 | 74 336 | 34 940 | 39 396 |
| 2 | Ankara | 88 928 | 39 594 | 49 334 | 41 360 | 16 863 | 24 497 |
| 3 | İzmir | 49 095 | 21 133 | 27 962 | 25 112 | 10 314 | 14 798 |
| 4 | Antalya | 45 025 | 19 555 | 25 470 | 22 282 | 9 045 | 13 237 |
| 5 | Bursa | 32 492 | 14 455 | 18 037 | 16 659 | 7 142 | 9 517 |
| 6 | Mersin | 23 508 | 8 761 | 14 747 | 11 568 | 4 403 | 7 165 |
| 7 | Van | 2 514 | 1 206 | 1 308 | 11 456 | 10 707 | 749 |
| 8 | Aydın | 20 410 | 8 084 | 12 326 | 10 652 | 4 690 | 5 962 |
| 9 | Konya | 22 599 | 10 953 | 11 646 | 10 755 | 4 961 | 5 794 |
| 10 | Kocaeli | 22 869 | 11 677 | 11 192 | 10 741 | 4 938 | 5 803 |
| 11 | Tekirdağ | 20 317 | 7 575 | 12 742 | 10 424 | 4 018 | 6 406 |

| Sıra | İller | 2015 Haziran | | | 2016 Haziran | | |
|------|-----------------|--------------------------------------|--------------------------|--------------------------------|--------------------------------------|--------------------------|--------------------------------|
| | | Diğer konut satışları ⁽¹⁾ | İlk satış ⁽²⁾ | İkinci el satış ⁽³⁾ | Diğer konut satışları ⁽¹⁾ | İlk satış ⁽²⁾ | İkinci el satış ⁽³⁾ |
| | Türkiye | 70 154 | 33 419 | 36 735 | 69 816 | 32 976 | 36 840 |
| 1 | İstanbul | 12 701 | 5 663 | 7 038 | 12 752 | 6 157 | 6 595 |
| 2 | Ankara | 7 506 | 3 361 | 4 145 | 6 900 | 2 909 | 3 991 |
| 3 | İzmir | 4 730 | 2 307 | 2 423 | 4 241 | 1 764 | 2 477 |
| 4 | Antalya | 4 030 | 1 799 | 2 231 | 3 413 | 1 454 | 1 959 |
| 5 | Bursa | 2 578 | 1 165 | 1 413 | 2 718 | 1 199 | 1 519 |
| 6 | Mersin | 2 011 | 805 | 1 206 | 2 125 | 826 | 1 299 |
| 7 | Van | 223 | 127 | 96 | 258 | 150 | 108 |
| 8 | Aydın | 1 561 | 564 | 997 | 1 883 | 854 | 1 029 |
| 9 | Konya | 1 669 | 802 | 867 | 1 684 | 769 | 915 |
| 10 | Kocaeli | 2 162 | 1 195 | 967 | 1 844 | 906 | 938 |
| 11 | Tekirdağ | 1 678 | 586 | 1 092 | 1 723 | 639 | 1 084 |

Kaynak: Tapu ve Kadastro Genel Müdürlüğü (TKGM)

(1) Diğer konut satışları, ipotekli konut satışları dışında kalan satış türlerini kapsamaktadır.

(2) İlk satış, konut üreticisi bir firma veya kişi tarafından; bu firma veya kişi ile kat karşılığı anlaşma yapıp arsası karşılığında konut alan kişiler tarafından bir konutun ilk defa satılmasıdır.

(3) İkinci el satış, ilk satıştan ev alan kişinin bu konutu tekrar başka bir kişiye satmasıdır.

İpotekli Ve Diğer Ayrıntısında İllere Göre Konut Satış Sayıları

| Sıra | İller | OCAK-HAZİRAN 2015 | | | OCAK-HAZİRAN 2016 | | | Değişim Oranı % |
|------|-----------------|-------------------|----------------------------------|----------------|-------------------|----------------------------------|----------------|-----------------|
| | | Toplam | İpotekli satışlar ⁽¹⁾ | Diğer satışlar | Toplam | İpotekli satışlar ⁽¹⁾ | Diğer satışlar | |
| | Türkiye | 1 289 320 | 434 388 | 854 932 | 630 799 | 201 084 | 429 715 | -51,08% |
| 1 | İstanbul | 239 767 | 93 564 | 146 203 | 117 242 | 42 906 | 74 336 | -51,10% |
| 2 | Ankara | 146 537 | 57 609 | 88 928 | 67 382 | 26 022 | 41 360 | -54,02% |
| 3 | İzmir | 77 796 | 28 701 | 49 095 | 39 282 | 14 170 | 25 112 | -49,51% |
| 4 | Antalya | 64 396 | 19 371 | 45 025 | 30 488 | 8 206 | 22 282 | -52,66% |
| 5 | Bursa | 50 137 | 17 645 | 32 492 | 25 427 | 8 768 | 16 659 | -49,28% |
| 6 | Tekirdağ | 31 792 | 11 475 | 20 317 | 16 469 | 6 045 | 10 424 | -48,20% |
| 7 | Aydın | 28 722 | 8 312 | 20 410 | 14 862 | 4 210 | 10 652 | -48,26% |
| 8 | Kocaeli | 35 353 | 12 484 | 22 869 | 16 713 | 5 972 | 10 741 | -52,73% |
| 9 | Konya | 30 641 | 8 042 | 22 599 | 14 329 | 3 574 | 10 755 | -53,24% |
| 10 | Kayseri | 30 652 | 8 078 | 22 574 | 13 451 | 3 711 | 9 740 | -56,12% |

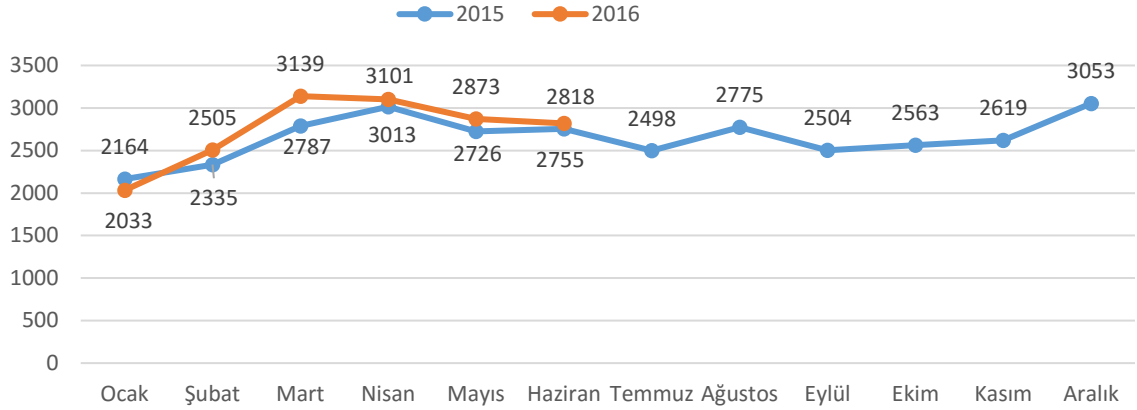
| Sıra | İller | 2015 Haziran | | | 2016 Haziran | | | Değişim Oranı % |
|------|-----------------|----------------|----------------------------------|----------------|----------------|----------------------------------|----------------|-----------------|
| | | Toplam | İpotekli satışlar ⁽¹⁾ | Diğer satışlar | Toplam | İpotekli satışlar ⁽¹⁾ | Diğer satışlar | |
| | Türkiye | 110 657 | 40 503 | 70 154 | 106 187 | 36 371 | 69 816 | -4,04% |
| 1 | İstanbul | 21 612 | 8 911 | 12 701 | 20 406 | 7 654 | 12 752 | -5,58% |
| 2 | Ankara | 12 869 | 5 363 | 7 506 | 11 695 | 4 795 | 6 900 | -9,12% |
| 3 | İzmir | 7 364 | 2 634 | 4 730 | 6 745 | 2 504 | 4 241 | -8,41% |
| 4 | Antalya | 5 785 | 1 755 | 4 030 | 4 791 | 1 378 | 3 413 | -17,18% |
| 5 | Bursa | 4 200 | 1 622 | 2 578 | 4 267 | 1 549 | 2 718 | 1,60% |
| 6 | Tekirdağ | 2 755 | 1 077 | 1 678 | 2 818 | 1 095 | 1 723 | 2,29% |
| 7 | Aydın | 2 307 | 746 | 1 561 | 2 670 | 787 | 1 883 | 15,73% |
| 8 | Kocaeli | 3 406 | 1 244 | 2 162 | 2 947 | 1 103 | 1 844 | -13,48% |
| 9 | Konya | 2 394 | 725 | 1 669 | 2 315 | 631 | 1 684 | -3,30% |
| 10 | Kayseri | 2 548 | 705 | 1 843 | 2 148 | 634 | 1 514 | -15,70% |

Kaynak: Tapu ve Kadastro Genel Müdürlüğü (TKGM)

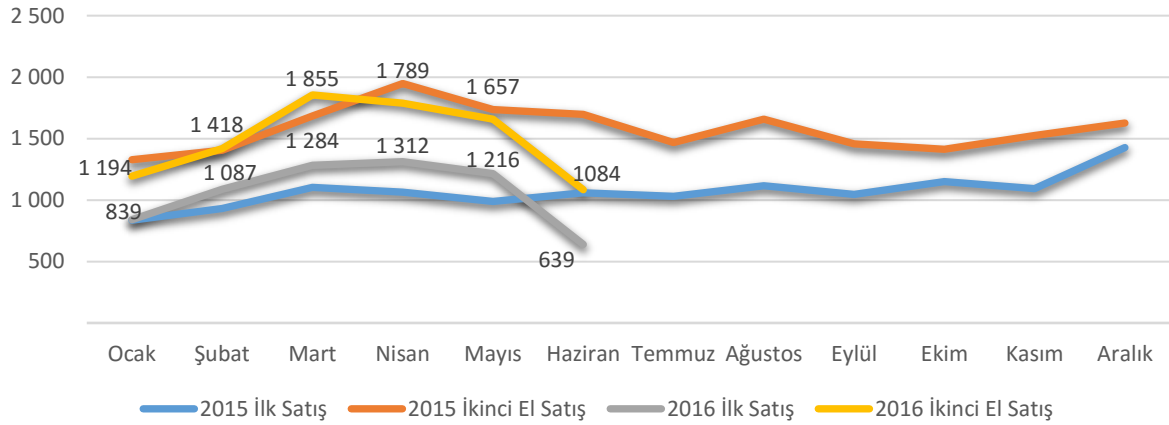
(1) İpotekli satış, borçlanarak satın alınan konutun kredi teminatını oluşturmak için, yine aynı konutun teminat olarak gösterilmesidir.

Türkiye genelinde konut satışları 2016 yılında önceki yılın aynı ayına göre %4,04 oranında azalmıştır. Satışlar 2015 yılının Haziran ayında 110.657 iken 2016 Haziran ayında 106.187 adede çıkmıştır. 2016 yılı Haziran ayında ipotekli konut satışları bir önceki yıla göre %10,2 oranında azalmıştır.

Tekirdağ'da Konut Satışları, Haziran 2016



Tekirdağ'da Satılan Konutların İlk veya İkinci El Olma Durumları, Haziran 2016



Tekirdağ'da 2015 yılı Haziran ayında 2755 adet olan konut satışı 2016 Haziran ayında 63 adet artarak 2818 adede çıkmış, %2,3 oranında artış gerçekleşmiştir. 2818 adet konutun 639 adedi yeni konut olup, satılan ikinci el konutların sayısı 2179 adettir. İlimizdeki ipotekli konut satışları aylık bazda %1,39 oranında artış olurken, yıllık bazda ise %3,8 oranında azalma gerçekleşmiştir.

8.2.İLÇELERE GÖRE KONUT SATIŞ SAYILARI, 2015

| Sıra | İl | İlçe | Toplam | İpotekli satışlar | Diğer satışlar | Toplam | İlk satış | 2. el satış | İpotekli konut satışları | | | Diğer konut satışları | | |
|------|------------|--------------|--------|-------------------|----------------|--------|-----------|-------------|--------------------------|-----------|-------------|-----------------------|-----------|-------------|
| | | | | | | | | | Toplam | İlk satış | 2. el satış | Toplam | İlk satış | 2. el satış |
| 1 | İstanbul | Esenyurt | 40 545 | 17 917 | 22 628 | 40 545 | 23 191 | 17 354 | 17 917 | 10 240 | 7 677 | 22 628 | 12 951 | 9 677 |
| 2 | Ankara | Keçiören | 24 689 | 9 943 | 14 746 | 24 689 | 9 909 | 14 780 | 9 943 | 3 319 | 6 624 | 14 746 | 6 590 | 8 156 |
| 3 | Ankara | Mamak | 19 957 | 8 405 | 11 552 | 19 957 | 10 072 | 9 885 | 8 405 | 3 751 | 4 654 | 11 552 | 6 321 | 5 231 |
| 4 | Ankara | Çankaya | 19 738 | 6 575 | 13 163 | 19 738 | 4 604 | 15 134 | 6 575 | 1 277 | 5 298 | 13 163 | 3 327 | 9 836 |
| 5 | Ankara | Etimesgut | 19 521 | 9 313 | 10 208 | 19 521 | 8 879 | 10 642 | 9 313 | 3 990 | 5 323 | 10 208 | 4 889 | 5 319 |
| 6 | Ankara | Yenimahalle | 17 820 | 6 742 | 11 078 | 17 820 | 8 140 | 9 680 | 6 742 | 2 482 | 4 260 | 11 078 | 5 658 | 5 420 |
| 7 | Antalya | Kepez | 16 510 | 6 264 | 10 246 | 16 510 | 8 415 | 8 095 | 6 264 | 2 699 | 3 565 | 10 246 | 5 716 | 4 530 |
| 8 | Konya | Selçuklu | 14 738 | 4 232 | 10 506 | 14 738 | 6 081 | 8 657 | 4 232 | 1 546 | 2 686 | 10 506 | 4 535 | 5 971 |
| 9 | Antalya | Muratpaşa | 14 449 | 4 909 | 9 540 | 14 449 | 4 243 | 10 206 | 4 909 | 1 120 | 3 789 | 9 540 | 3 123 | 6 417 |
| 10 | Bursa | Nilüfer | 13 702 | 4 967 | 8 735 | 13 702 | 5 895 | 7 807 | 4 967 | 2 032 | 2 935 | 8 735 | 3 863 | 4 872 |
| 15 | İstanbul | Beylikdüzü | 11 864 | 4 153 | 7 711 | 11 864 | 5 033 | 6 831 | 4 153 | 1 626 | 2 527 | 7 711 | 3 407 | 4 304 |
| 20 | İstanbul | Pendik | 10 654 | 4 535 | 6 119 | 10 654 | 4 323 | 6 331 | 4 535 | 1 602 | 2 933 | 6 119 | 2 721 | 3 398 |
| 25 | Mersin | Yenişehir | 9 531 | 3 358 | 6 173 | 9 531 | 3 860 | 5 671 | 3 358 | 1 056 | 2 302 | 6 173 | 2 804 | 3 369 |
| 30 | Diyarbakır | Kayapınar | 8 634 | 3 156 | 5 478 | 8 634 | 4 550 | 4 084 | 3 156 | 1 731 | 1 425 | 5 478 | 2 819 | 2 659 |
| 33 | Tekirdağ | Çorlu | 8 337 | 3 584 | 4 753 | 8 337 | 3 231 | 5 106 | 3 584 | 1 388 | 2 196 | 4 753 | 1 843 | 2 910 |
| 35 | İstanbul | Bahçelievler | 8 082 | 3 307 | 4 775 | 8 082 | 2 602 | 5 480 | 3 307 | 1 207 | 2 100 | 4 775 | 1 395 | 3 380 |
| 40 | İstanbul | Kadıköy | 7 575 | 1 727 | 5 848 | 7 575 | 2 241 | 5 334 | 1 727 | 458 | 1 269 | 5 848 | 1 783 | 4 065 |
| 45 | İzmir | Karabağlar | 7 394 | 2 716 | 4 678 | 7 394 | 3 040 | 4 354 | 2 716 | 906 | 1 810 | 4 678 | 2 134 | 2 544 |
| 50 | İstanbul | Avcılar | 6 639 | 2 824 | 3 815 | 6 639 | 1 914 | 4 725 | 2 824 | 849 | 1 975 | 3 815 | 1 065 | 2 750 |
| 55 | Çorum | Merkez | 6 497 | 2 433 | 4 064 | 6 497 | 2 867 | 3 630 | 2 433 | 960 | 1 473 | 4 064 | 1 907 | 2 157 |
| 56 | Tekirdağ | Süleymanpaşa | 6 491 | 1 944 | 4 547 | 6 491 | 2 709 | 3 782 | 1 944 | 763 | 1 181 | 4 547 | 1 946 | 2 601 |
| 60 | Denizli | Pamukkale | 6 066 | 2 672 | 3 394 | 6 066 | 3 229 | 2 837 | 2 672 | 1 561 | 1 111 | 3 394 | 1 668 | 1 726 |
| 61 | Tekirdağ | Çerkezköy | 6 031 | 2 784 | 3 247 | 6 031 | 3 309 | 2 722 | 2 784 | 1 570 | 1 214 | 3 247 | 1 739 | 1 508 |

Kaynak: TÜİK

9.FİNANS VERİLERİ; ÇEK-SENET-KREDİ

9.1.ÇEK BİLGİLERİ, TEMMUZ 2016

Bankalara ibraz edilen çekler:

Yılın ilk yedi ayında, bankalara ibraz edilen çek tutarı, geçen yılın aynı dönemine göre **yüzde 5** artarak **392 milyar TL** olurken, ibraz edilen çek adedi geçen yılın aynı dönemine göre **yüzde 8** azalarak **12 milyon** oldu.

Karşılıksız işlemi yapılan çekler:

Karşılıksız işlemi yapılan çeklerin tutarı geçen yılın aynı dönemine göre **yüzde 3** oranında azalırken, karşılıksız işlemi yapılan çek adedi **yüzde 1** oranında arttı.

Parasal tutarı **14,9 milyar TL** olan **429 bin** adet çekte karşılıksız işlemi yapıldı. Aynı dönemde, karşılıksız işlemi yapılan **2,3 milyar TL** tutarındaki **78 bin** adet çek daha sonra ödendi.

Karşılıksız işlemi yapılan çeklerin ibraz edilen çeklere oranı:

Karşılıksız işlemi yapılan çeklerin bankalara ibraz edilen çeklere oranı tutar olarak geçen yılın aynı dönemine göre **0,3 puanlık** azalışla **yüzde 3,8** olurken, adet olarak **0,3 puanlık** artış ile **yüzde 3,6** oldu.

Karşılıksız işlemi yapılan çeklerin il bazında dağılımı:

Temmuz ayında karşılıksız işlemi yapılan çek adedi ve tutarının en fazla olduğu 5 il, sırasıyla **İstanbul, Ankara, Antalya, İzmir ve Bursa** oldu.

Temmuz ayında tutar olarak, karşılıksız işlemi yapılan çeklerin ibraz edilen çeklere oranının en yüksek olduğu 5 il sırasıyla **yüzde 17,1** ile **İğdır**, **yüzde 9,7** ile **Hakkari**, **yüzde 9,2** ile **Ardahan**, **yüzde 8,8** ile **Kırıkkale** ve **yüzde 8,6** ile **Elazığ** oldu. Tutar olarak, karşılıksız işlemi yapılan çeklerin ibraz edilen çeklere oranının en düşük olduğu iller ise **Çorum, Aksaray ve Çankırı** oldu.

9.2.PROTESTOLU SENETLER, TEMMUZ 2016

Protesto edilen senetler; adet ve tutar:

Yılın ilk yedi ayında, protesto edilen **573 bin** adet senedin parasal tutarı **6,4 milyar TL** oldu. Geçen yılın aynı dönemine göre ise protesto edilen senet adedi **yüzde 2** oranında artarken, senet tutarı **yüzde 21** oranında arttı.

Protesto edilen senetler; il bazında:

Adet olarak en fazla senedin protesto edildiği illerde, **İstanbul, Ankara, İzmir, Konya ve Antalya** ilk 5 sırayı teşkil etti. Tutar olarak, Türkiye genelinde protesto edilen senetlerin **yüzde 28'ini İstanbul, yüzde 10'unu Ankara, yüzde 7'sini İzmir, yüzde 5'ini Gaziantep ve yüzde 5'ini Antalya** oluşturdu. En düşük iller ise **Siirt, Bayburt ve Tunceli** oldu.

9.3.ÖDENEN VE KARŞILIKSIZ ÇEKLER, PROTESTOLU SENETLER, TEMMUZ 2016

| Sıra | İller | Ödenen Çekler | | Karşılıksız Çekler | | Karşılıksız Çekler Oranı (%) | | Protesto Edilen Senetler | | Karşılıksız Çek ve Protestolu Senetler Toplamı | |
|------|---------------------|------------------|-------------------|--------------------|------------------|------------------------------|---------------|--------------------------|------------------|--|------------------|
| | | Adet | Tutar (bin TL) | Adet | Tutar (bin TL) | Adet Bazında | Tutar Bazında | Adet | Tutar (bin TL) | Adet | Tutar (bin TL) |
| | Türkiye | 1.123.682 | 46.133.832 | 43.938 | 1.610.892 | 3,9 | 3,5 | 77.117 | 1.222.045 | 2.366.973 | 3.511.902 |
| 1 | Istanbul | 358.398 | 19.198.319 | 12.135 | 552.100 | 3,3 | 2,8 | 14.450 | 335.595 | 26.585 | 887.695 |
| 2 | Ankara | 83.412 | 3.832.326 | 3.074 | 141.270 | 3,6 | 3,6 | 7.876 | 103.824 | 10.950 | 245.094 |
| 3 | İzmir | 69.634 | 2.360.110 | 2.564 | 86.586 | 3,6 | 3,5 | 4.683 | 47.090 | 7.247 | 133.676 |
| 4 | Konya | 31.371 | 993.873 | 795 | 24.306 | 2,5 | 2,4 | 4.194 | 138.344 | 4.989 | 162.650 |
| 5 | Antalya | 46.910 | 1.345.367 | 2.910 | 104.753 | 5,8 | 7,2 | 5.102 | 75.737 | 8.012 | 180.490 |
| 6 | Bursa | 44.622 | 1.386.910 | 2.055 | 66.188 | 4,4 | 4,6 | 3.241 | 37.512 | 5.296 | 103.700 |
| 7 | Adana | 24.819 | 850.005 | 1.331 | 44.103 | 5,1 | 4,9 | 1.690 | 33.980 | 3.021 | 78.083 |
| 8 | Gaziantep | 20.699 | 964.905 | 1.130 | 46.121 | 5,2 | 4,6 | 1.658 | 30.255 | 2.788 | 76.376 |
| 9 | Kayseri | 15.960 | 529.348 | 645 | 26.501 | 3,9 | 4,8 | 1.675 | 17.529 | 2.320 | 44.030 |
| 10 | Kocaeli (İzmit) | 30.788 | 1.004.361 | 1.230 | 47.022 | 3,8 | 4,5 | 1.425 | 51.802 | 2.655 | 98.824 |
| 11 | Samsun | 12.644 | 356.272 | 557 | 11.275 | 4,2 | 3,1 | 1.434 | 18.522 | 1.991 | 29.797 |
| 12 | İçel (Mersin) | 24.573 | 820.671 | 835 | 27.972 | 3,3 | 3,3 | 1.372 | 14.448 | 2.207 | 42.420 |
| 13 | Muğla | 17.881 | 343.271 | 633 | 16.115 | 3,4 | 4,5 | 1.803 | 11.136 | 2.436 | 27.252 |
| 14 | Balıkesir | 14.302 | 322.110 | 507 | 15.911 | 3,4 | 4,7 | 1.374 | 14.188 | 1.881 | 30.098 |
| 15 | Manisa | 12.722 | 293.284 | 415 | 12.236 | 3,2 | 4,0 | 1.225 | 9.379 | 1.640 | 21.615 |
| 16 | Denizli | 15.877 | 512.042 | 492 | 18.512 | 3,0 | 3,5 | 967 | 19.736 | 1.459 | 38.248 |
| 17 | Aydın | 13.196 | 311.716 | 495 | 13.067 | 3,6 | 4,0 | 1.243 | 11.363 | 1.738 | 24.430 |
| 18 | Hatay (Antakya) | 14.877 | 423.730 | 446 | 14.586 | 2,9 | 3,3 | 959 | 13.369 | 1.405 | 27.954 |
| 19 | Sakarya (Adapazarı) | 13.168 | 305.937 | 547 | 17.761 | 4,0 | 5,5 | 932 | 17.651 | 1.479 | 35.413 |
| 20 | Şanlıurfa | 13.588 | 384.131 | 634 | 25.303 | 4,5 | 6,2 | 926 | 12.714 | 1.560 | 38.017 |
| 21 | Trabzon | 14.122 | 336.682 | 371 | 9.424 | 2,6 | 2,7 | 831 | 5.446 | 1.202 | 14.869 |
| 22 | Ordu | 6.498 | 121.546 | 205 | 5.015 | 3,1 | 4,0 | 786 | 8.789 | 991 | 13.803 |
| 23 | Kahramanmaraş | 8.404 | 212.181 | 382 | 10.788 | 4,3 | 4,8 | 734 | 6.249 | 1.116 | 17.037 |
| 24 | Tekirdağ | 13.543 | 332.255 | 426 | 14.690 | 3,0 | 4,2 | 705 | 6.851 | 1.131 | 21.541 |
| 43 | Edirne | 5.200 | 96.338 | 77 | 3.738 | 1,5 | 3,7 | 363 | 2.067 | 440 | 5.805 |
| 48 | Kırklareli | 4.411 | 71.932 | 118 | 2.764 | 2,6 | 3,7 | 322 | 2.290 | 440 | 5.054 |

Kaynak: TBB Risk Merkezi

9.4.NAKDİ KREDİLER, 30.06.2016

| Sıra | İller | Kamu Bankaları | Özel Bankalar | Toplam | Kamu % | Özel % | İllerin Toplama Oranı |
|---------------|-------------------|--------------------|----------------------|----------------------|--------------|--------------|-----------------------|
| Toplam | | 447.474.446 | 1.316.065.556 | 1.763.540.002 | 25,4% | 74,6% | |
| 1 | Istanbul | 125.419.003 | 738.970.534 | 864.389.537 | 14,5% | 85,5% | 7,11% |
| 2 | Ankara | 65.004.889 | 146.845.913 | 211.850.802 | 30,7% | 69,3% | 3,69% |
| 3 | Izmir | 26.696.306 | 57.226.053 | 83.922.358 | 31,8% | 68,2% | 1,51% |
| 4 | Antalya | 22.307.379 | 34.540.541 | 56.847.920 | 39,2% | 60,8% | 1,26% |
| 5 | Bursa | 13.194.444 | 34.530.840 | 47.725.284 | 27,6% | 72,4% | 0,75% |
| 6 | Gaziantep | 10.162.275 | 24.272.851 | 34.435.126 | 29,5% | 70,5% | 0,58% |
| 7 | Kocaeli (Izmit) | 8.790.308 | 22.434.349 | 31.224.657 | 28,2% | 71,8% | 0,50% |
| 8 | Konya | 13.025.879 | 16.903.638 | 29.929.518 | 43,5% | 56,5% | 0,74% |
| 9 | Adana | 10.846.529 | 18.786.334 | 29.632.863 | 36,6% | 63,4% | 0,62% |
| 17 | Tekirdağ | 4.206.691 | 8.320.591 | 12.527.283 | 33,6% | 66,4% | 0,24% |
| 33 | Edirne | 2.146.479 | 2.775.666 | 4.922.145 | 43,6% | 56,4% | 0,12% |
| 38 | Kırklareli | 1.807.304 | 2.227.834 | 4.035.138 | 44,8% | 55,2% | 0,10% |

Kaynak: TBB Risk Merkezi

9.5.KREDİLERİN SEKTÖREL DAĞILIMI, 2.ÇEYREK (BİN TL)

| Sıra | Şehir | Gıda Meşrubat ve Tütün | İnşaat | Metal ve İşlenmiş Maden | Finansal Kuruluşlar | Tekstil ve Tekstil Ürünleri | Toptan Ticaret ve Komisyonculuk | Turizm | Ziraat ve Balıkçılık | Enerji |
|-----------|-------------------|------------------------|----------------|-------------------------|---------------------|-----------------------------|---------------------------------|---------------|----------------------|----------------|
| 1 | İSTANBUL | 16.178.713 | 54.075.706 | 19.810.408 | 37.309.464 | 22.316.631 | 59.556.171 | 18.583.988 | 3.797.648 | 42.365.826 |
| 2 | ANKARA | 1.559.050 | 37.101.153 | 4.630.712 | 720.644 | 473.551 | 11.614.031 | 3.301.697 | 6.702.135 | 42.105.254 |
| 3 | İZMİR | 3.400.155 | 3.114.875 | 2.538.254 | 157.266 | 1.565.079 | 7.384.288 | 965.206 | 3.942.805 | 2.548.275 |
| 4 | KOCAELİ | 522.979 | 2.115.083 | 2.399.102 | 183.872 | 138.231 | 3.682.488 | 212.176 | 441.222 | 3.299.693 |
| 5 | KAYSERİ | 335.345 | 1.260.607 | 627.480 | 22.222 | 695.531 | 1.364.199 | 100.430 | 1.100.765 | 773.239 |
| 6 | BURSA | 1.164.826 | 2.033.803 | 1.524.922 | 93.480 | 4.566.335 | 3.541.448 | 537.266 | 2.220.691 | 1.644.845 |
| 7 | ANTALYA | 631.044 | 2.610.082 | 211.779 | 45.981 | 174.586 | 5.440.479 | 14.259.907 | 2.761.782 | 777.044 |
| 8 | GAZİANTEP | 1.906.860 | 1.709.985 | 376.976 | 63.468 | 9.331.313 | 3.594.575 | 138.295 | 1.510.023 | 1.764.241 |
| 9 | ADANA | 929.693 | 1.549.746 | 531.590 | 31.344 | 1.431.015 | 2.889.614 | 192.613 | 3.446.377 | 1.316.591 |
| 10 | KONYA | 4.448.403 | 1.030.735 | 1.042.579 | 13.354 | 75.255 | 2.776.503 | 162.601 | 3.692.065 | 3.139.528 |
| 16 | TEKİRDAĞ | 153.058 | 709.407 | 254.108 | 6.456 | 581.491 | 768.626 | 84.948 | 1.224.395 | 629.990 |
| 42 | EDİRNE | 368.543 | 164.374 | 11.776 | 1.957 | 7.745 | 324.047 | 68.531 | 1.136.954 | 21.486 |
| 74 | KIRKLARELİ | 212.504 | 95.725 | 34.405 | 1.994 | 70.713 | 261.410 | 34.463 | 804.254 | 200.132 |

Kaynak: FİNTÜRK

9.6.TAKİPTEKİ KREDİLERİN SEKTÖREL DAĞILIMI, 2.ÇEYREK (BİN TL)

| Sıra | Şehir | Takipteki Gıda Meşrubat ve Tütün | Takipteki İnşaat | Takipteki Metal ve İşlenmiş Maden | Takipteki Finansal Kuruluşlar | Takipteki Tekstil ve Tekstil Ürünleri | Takipteki Toptan Ticaret ve Komisyonculuk | Takipteki Turizm | Takipteki Ziraat ve Balıkçılık | Takipteki Enerji |
|------|------------|----------------------------------|------------------|-----------------------------------|-------------------------------|---------------------------------------|---|------------------|--------------------------------|------------------|
| 1 | İSTANBUL | 350.320 | 1.759.485 | 480.498 | 61.813 | 908.232 | 1.743.934 | 466.516 | 165.000 | 320.262 |
| 2 | ANKARA | 72.940 | 1.454.004 | 70.388 | 6.310 | 29.600 | 404.491 | 88.779 | 84.098 | 545.147 |
| 3 | İZMİR | 103.986 | 147.795 | 73.131 | 1.217 | 123.400 | 385.827 | 21.339 | 82.669 | 590.470 |
| 4 | KOCAELİ | 26.041 | 101.517 | 142.394 | 164 | 3.484 | 139.577 | 5.670 | 16.130 | 24.780 |
| 5 | KAYSERİ | 12.576 | 94.468 | 9.399 | 2.028 | 28.526 | 68.557 | 2.432 | 14.643 | 13.586 |
| 6 | BURSA | 31.117 | 56.890 | 21.822 | 810 | 111.283 | 176.912 | 10.258 | 52.858 | 5.281 |
| 7 | ANTALYA | 26.456 | 614.022 | 5.517 | 523 | 31.798 | 193.746 | 218.782 | 80.745 | 6.196 |
| 8 | GAZİANTEP | 42.279 | 81.998 | 6.570 | 160 | 273.385 | 331.140 | 20.782 | 26.561 | 21.594 |
| 9 | ADANA | 44.064 | 63.685 | 31.016 | 782 | 97.914 | 192.557 | 8.209 | 90.132 | 3.061 |
| 10 | KONYA | 21.524 | 37.375 | 17.679 | 406 | 6.185 | 115.501 | 3.285 | 54.822 | 18.768 |
| 16 | TEKİRDAĞ | 9.372 | 41.580 | 2.955 | 269 | 11.429 | 29.641 | 19.517 | 17.113 | 1.279 |
| 42 | EDİRNE | 7.393 | 9.241 | 234 | 156 | 668 | 16.811 | 842 | 23.045 | 1.154 |
| 74 | KIRKLARELİ | 21.662 | 8.055 | 496 | 26 | 3.728 | 13.034 | 1.400 | 25.022 | 338 |

Kaynak: FİNTÜRK

9.7.BANKALARIN TAKİBE ALDIĞI TİCARİ KREDİLERİN DURUMU, 2. ÇEYREK (BİN TL)

| Sıra | Şehir | Toplam Nakdi Krediler | Nakdi Krediler | Gayrinakdi Krediler | Takipteki Alacaklar | Takipteki Alacak Oranı % |
|----------------|------------|-----------------------|----------------------|---------------------|---------------------|--------------------------|
| TÜRKİYE | | 1.623.160.811 | 1.569.575.255 | 487.103.064 | 53.585.556 | 3,30% |
| 1 | İSTANBUL | 644.403.253 | 627.105.067 | 203.386.764 | 17.298.186 | 2,68% |
| 2 | ANKARA | 210.243.100 | 202.902.127 | 110.824.357 | 7.340.973 | 3,49% |
| 3 | İZMİR | 81.717.735 | 78.016.947 | 14.037.857 | 3.700.788 | 4,53% |
| 4 | ANTALYA | 56.527.985 | 54.083.566 | 5.350.377 | 2.444.419 | 4,32% |
| 5 | BURSA | 50.698.759 | 49.360.029 | 9.761.576 | 1.338.730 | 2,64% |
| 6 | GAZİANTEP | 36.968.908 | 35.460.025 | 8.559.414 | 1.508.883 | 4,08% |
| 7 | KOCAELİ | 36.677.673 | 35.462.458 | 13.393.984 | 1.215.215 | 3,31% |
| 8 | KONYA | 32.271.992 | 31.352.948 | 6.002.937 | 919.044 | 2,85% |
| 9 | ADANA | 31.167.568 | 29.416.237 | 4.782.094 | 1.751.331 | 5,62% |
| 10 | DENİZLİ | 25.467.795 | 24.874.244 | 6.318.546 | 593.551 | 2,33% |
| 19 | TEKİRDAĞ | 13.453.803 | 13.039.145 | 1.509.592 | 414.658 | 3,08% |
| 35 | EDİRNE | 5.173.156 | 4.993.697 | 316.609 | 179.459 | 3,47% |
| 39 | KIRKLARELİ | 4.698.813 | 4.510.166 | 319.409 | 188.647 | 4,01% |

Kaynak: FİNTÜRK

10.YOĞUNLAŞMA İSTATİSTİKLERİ; SANAYİ VE HİZMET

10.1.SANAYİ VE HİZMET YOĞUNLAŞMA, 2014

Yoğunlaşma 95 sınıfta çok yüksek olarak gerçekleşti

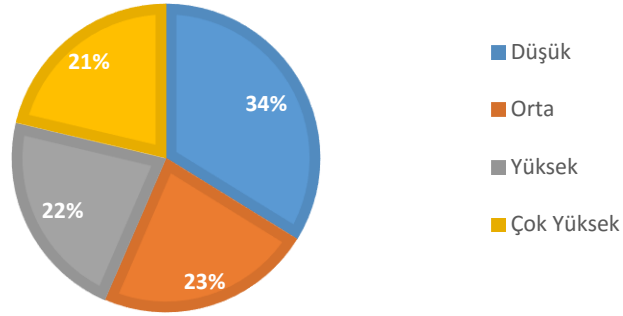
Yıllık Sanayi ve Hizmet İstatistikleri (YSHİ) araştırması kapsamında girişimler 525 farklı sınıfta faaliyet göstermişlerdir. CR4'e göre 95 sınıfta çok yüksek, 80 sınıfta yüksek, 106 sınıfta orta, 244 sınıfta ise düşük derecede yoğunlaşma vardı.

Yoğunlaşma düzeyleri; $CR4 < 30$ ise düşük derecede yoğunlaşma, $30 \leq CR4 < 50$ ise orta derecede yoğunlaşma, $50 \leq CR4 < 70$ ise yüksek derecede yoğunlaşma, $CR4 \geq 70$ ise çok yüksek derecede yoğunlaşma olarak belirlendi.

İmalat sanayinin %22,7'sinde çok yüksek derecede yoğunlaşma oldu

Toptan ve perakende ticaret sektöründeki sınıfların %70,3'ünde, İnşaat sektöründeki sınıfların %76,2'sinde düşük derecede yoğunlaşma gözlemlenirken, Madencilik ve taş ocakçılığındaki sınıfların %42,9'unda, Ulaştırma ve depolama sektöründeki sınıfların %33,3'ünde çok yüksek yoğunlaşma gözlemlendi.

İmalat sanayindeki sınıfların yoğunlaşma düzeylerine göre dağılımı, 2014



YSHİ araştırması kapsamındaki girişimlerin %39,1'i Toptan ve perakende ticaret, %15,3'ü Ulaştırma ve depolama ve %12,4'ü İmalat sanayi faaliyetinde bulundu. İmalat sanayi kısmında gerçekleşen cironun araştırma kapsamındaki toplam ciroya oranı %28,8 idi. Bu oran, Toptan ve perakende ticaret kısmı için %41,7 idi.

AÇIKLAMALAR: Yoğunlaşma oranları, 2014 yılı Sanayi ve Hizmet İstatistikleri araştırması kapsamındaki girişimlerin faaliyet türü birimleri bazında ciro değerleri kullanılarak NACE Rev. 2 sınıflamasına göre sınıflar (4 rakamlı) düzeyinde hesaplanmıştır. Girişimin faaliyet gösterdiği her farklı ekonomik faaliyet sınıfı, faaliyet türü birimi olarak alınmıştır. Bu çalışmada temel alınan yoğunlaşma oranı (CR4: Concentration Ratio), bir ekonomik sınıftaki en büyük 4 girişimin ciroları toplamının, o ekonomik sınıftaki toplam ciro değerine bölünmesiyle elde edilmiştir.

11.KULLANILAN VERİLERİN KAYNAKLARI

Ekonomik, Ticari, Sosyal ve Finansal verilerden oluşan çalışmada 'TÜİK', 'TOBB', 'BDDK', 'TBB', 'TCMB', 'İŞKUR', 'Ekonomi Bakanlığı', 'Bilim, Sanayi ve Teknoloji Bakanlığı', 'Gümrük ve Ticaret Bakanlığı', 'Kalkınma Bakanlığı', 'TİM', 'İMİB', 'FİNTÜRK' ve diğer resmi kaynakların yayınladıkları istatistik ve veriler kullanılmıştır. Hatalı veri ve yazım hatalarında ilgili kurumların yayınladıkları orijinal veriler geçerlidir.