

**ÇERKEZKÖY TİCARET VE SANAYİ ODASI  
EKONOMİK, TİCARİ, BEŞERİ, SOSYAL  
VE FİNANSAL BİLGİLER  
AĞUSTOS 2016**

**Ayşenur TAŞ**  
PROJE GELİŞTİRME YÖNETİCİSİ

## İÇİNDEKİLER

1. EKONOMİK VERİLER; ENFLASYON VERİLERİ.....	2
1.1. TÜKETİCİ FİYAT ENDEKSİ, AĞUSTOS 2016.....	2
1.2. TÜKETİCİ FİYAT ENDEKSLERİ DEĞİŞİM ORANI, AĞUSTOS 2016.....	3
1.3. YURT İÇİ ÜRETİCİ FİYAT ENDEKSİ, AĞUSTOS 2016.....	4
1.4. YURT İÇİ ÜRETİCİ FİYAT ENDEKSLERİ DEĞİŞİM ORANI, AĞUSTOS 2016...	4
1.5. YURT DIŞI ÜRETİCİ FİYAT ENDEKSİ, AĞUSTOS 2016.....	5
1.6. YURT DIŞI ÜRETİCİ FİYAT ENDEKSLERİ DEĞİŞİM ORANI, AĞUSTOS 2016...	5
2. EKONOMİK VERİLER; GÜVEN ENDEKSLERİ.....	6
2.1. EKONOMİK GÜVEN ENDEKSİ, AĞUSTOS 2016.....	6
2.1.1. EKONOMİK GÜVEN ENDEKSİ, ALT KALEMLERİ VE DEĞİŞİM ORANLARI, AĞUSTOS 2016.....	6
2.2. TÜKETİCİ GÜVEN ENDEKSİ, AĞUSTOS 2016.....	7
2.2.1. TÜKETİCİ GÜVEN ENDEKSİ, ALT KALEMLERİ VE DEĞİŞİM ORANLARI, AĞUSTOS 2016.....	7
2.3. DIŞ TİCARET ENDEKSİ, TEMMUZ 2016.....	8
2.4. SANAYİ CİRO ENDEKSİ, TEMMUZ 2016.....	10
3. EKONOMİK VERİLER; DIŞ TİCARET.....	12
3.1. İHRACAT-İTHALAT, TEMMUZ 2016.....	12
3.2. İLİMİZDE DIŞ TİCARET.....	14
3.3. İHRACATÇI FİRMALARIN KANUNİ MERKEZLERİ BAZINDA İHRACAT PERFORMANSI, AĞUSTOS 2016.....	14
3.4. İLİMİZDEKİ İHRACATÇI FİRMALARIN SEKTÖR İHRACAT PERFORMANSI, AĞUSTOS 2016.....	15
3.5. İLİMİZDEKİ İHRACATÇI FİRMALARIN ÜLKE İHRACAT PERFORMANSI, AĞUSTOS 2016.....	16
3.6. İLİMİZE GÖRE ÖNEMLİ ÜRÜN GRUPLARI BAZINDA ÜLKEMİZİN İLK 5 ÜLKE İHRACAT PERFORMANSI, AĞUSTOS 2016.....	17
3.7. ÜLKE GRUPLARI İLE İHRACAT, TEMMUZ 2016.....	18
3.8. ÜLKE GRUPLARI İLE İTHALAT, TEMMUZ 2016.....	18
4. SOSYAL EKONOMİK VERİLER; NÜFUS.....	19
4.1. İLİMİZ VE İLK 10 İLİN NÜFUS, ALDIĞI GÖÇ, VERDİĞİ GÖÇ, NET GÖÇ VE NET GÖÇ HIZI, 2015.....	19
5. SOSYAL EKONOMİK VERİLER; YAŞAM ENDEKSİ.....	20
5.1. İLLERDE YAŞAM ENDEKSİ İL SIRALAMALARI, 2015.....	20
6. BEŞERİ EKONOMİK VERİLER; İSTİHDAM.....	21
6.1. İLLER İTİBARIYLA İŞ BAŞVURULARI VE YERLEŞTİRMELER, MAYIS 2016.	21
6.2. İLLER İTİBARIYLA ENGELLİ VE ESKİ HÜKÜMLÜ-TMY'LERİN İŞ BAŞVURULARI, AÇIK İŞLER VE YERLEŞTİRME DAĞILIMI, MAYIS 2016.	22
7. BEŞERİ EKONOMİK VERİLER; GELİR VE YAŞAM KOŞULLARI ARAŞTIRMASI.....	24
7.1. GELİR VE YAŞAM KOŞULLARI ARAŞTIRMASI, 2015.....	24
8. SEKTÖR VERİLERİ; İNŞAAT.....	26
8.1. İLLERE GÖRE KONUT SATIŞ İSTATİSTİKLERİ, TEMMUZ 2016.....	26
8.2. İLÇELERE GÖRE KONUT SATIŞ SAYILARI, 2015.....	29
9. FİNANS VERİLERİ; ÇEK-SENET-KREDİ.....	30
9.1. ÇEK BİLGİLERİ, AĞUSTOS 2016.....	30
9.2. PROTESTOLU SENETLER, AĞUSTOS 2016.....	30
9.3. ÖDENEN VE KARŞILIKSIZ ÇEKLER, PROTESTOLU SENETLER, AĞUSTOS 2016.....	31
9.4. NAKDİ KREDİLER, 31.07.2016.....	32
9.5. KREDİLERİN SEKTÖREL DAĞILIMI, 2.ÇEYREK.....	32
9.6. TAKİPTEKİ KREDİLERİN SEKTÖREL DAĞILIMI, 2.ÇEYREK.....	33
9.7. BANKALARIN TAKİBE ALDIĞI TİCARİ KREDİLERİN DURUMU, 2.ÇEYREK..	33
10. YOĞUNLAŞMA İSTATİSTİKLERİ; SANAYİ VE HİZMET.....	34
10.1. SANAYİ VE HİZMET YOĞUNLAŞMA, 2014.....	34
11. KULLANILAN VERİLERİN KAYNAKLARI.....	34

## 1.EKONOMİK VERİLER; ENFLASYON VERİLERİ

### 1.1.TÜKETİCİ FİYAT ENDEKSİ, AĞUSTOS 2016

#### **Tüketici fiyat endeksi (TÜFE) aylık %0,29 düştü**

TÜFE'de (2003=100) 2016 yılı Ağustos ayında bir önceki aya göre %0,29 düşüş, bir önceki yılın Aralık ayına göre %4,53, bir önceki yılın aynı ayına göre %8,05 ve on iki aylık ortalamalara göre %7,98 artış gerçekleşti.

#### **Aylık en yüksek artış %3,44 ile alkollü içecekler ve tütün grubunda oldu**

Ana harcama grupları itibariyle 2016 yılı Ağustos ayında endekste yer alan gruplardan eğitimde %2,61, lokanta ve otellerde %0,82, konutta %0,47 ve çeşitli mal ve hizmetlerde %0,45 artış gerçekleşti.

#### **Aylık en fazla düşüş gösteren grup %4,69 ile giyim ve ayakkabı oldu**

Ana harcama grupları itibariyle 2016 yılı Ağustos ayında endekste düşüş gösteren bir diğer grup ise %1,92 ile gıda ve alkolsüz içecekler oldu.

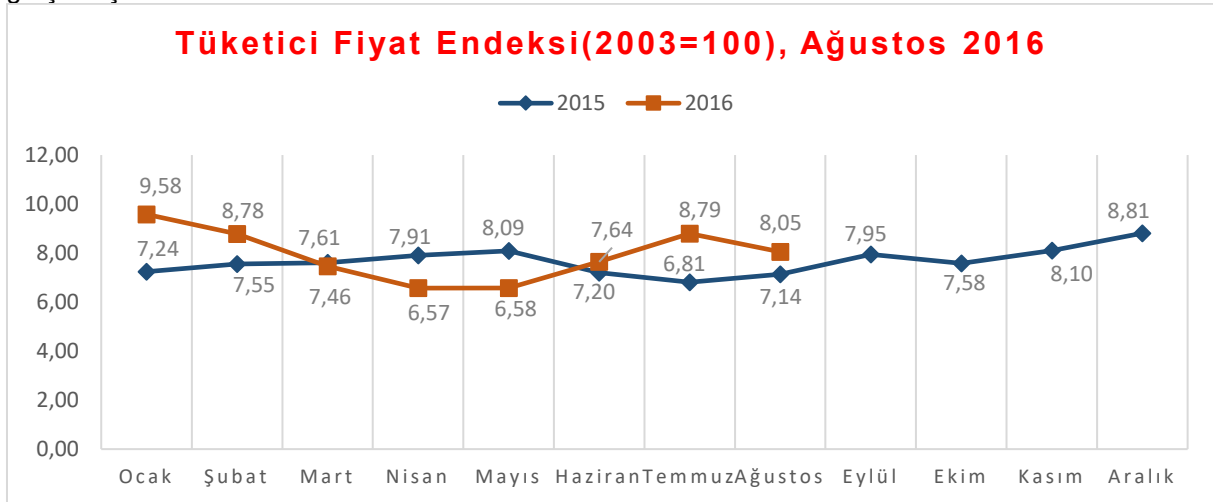
#### **Yıllık en fazla artış %23,03 ile alkollü içecekler ve tütün grubunda gerçekleşti**

TÜFE'de, bir önceki yılın aynı ayına göre çeşitli mal ve hizmetler (%11,84), sağlık (%10,60), eğitim (%9,18), lokanta ve oteller (%8,63) artışın yüksek olduğu diğer ana harcama gruplarıdır.

#### **Aylık artış gösteren tek bölge %0,14 ile TRB2 (Van, Muş, Bitlis, Hakkari) oldu**

İstatistiki Bölge Birim Sınıflaması (İBBS) 2. Düzey'de bulunan 26 bölge içinde, bir önceki yılın Aralık ayına göre en yüksek artış %6 ile TR82 (Kastamonu, Çankırı, Sinop) bölgesinde, bir önceki yılın aynı ayına göre en yüksek artış %9,59 ile TR62 (Adana, Mersin) bölgesinde ve on iki aylık ortalamalara göre en yüksek artış %8,99 ile TR62 (Adana, Mersin) bölgesinde gerçekleşti.

Ağustos 2016'da endekste kapsanan 417 maddeden; 60 maddenin ortalama fiyatlarında değişim olmazken, 211 maddenin ortalama fiyatlarında artış, 146 maddenin ortalama fiyatlarında ise düşüş gerçekleşti.



Kaynak: TÜİK

## 1.2.TÜKETİCİ FİYAT ENDEKSLERİ DEĞİŞİM ORANI, AĞUSTOS 2016

	Ağustos 2015	Ağustos 2016
Bir önceki aya göre değişim oranı (%)	-0,29	0,40
Bir önceki yılın Aralık ayına göre değişim oranı (%)	4,53	5,27
Bir önceki yılın aynı ayına göre değişim oranı (%)	8,05	7,14
On iki ayın ortalamalarına göre değişim oranı (%)	7,98	7,88

Kaynak: TÜİK

**AÇIKLAMALAR:** TÜFE (Açılımı: tüketici fiyatları endeksi) tipik bir tüketicinin satın aldığı belirli bir ürün ve hizmet grubunun fiyatlarındaki ortalama değişimleri gösteren bir ölçüttür. Yıllık enflasyon değerindeki değişimi ölçmek için kullanılır.

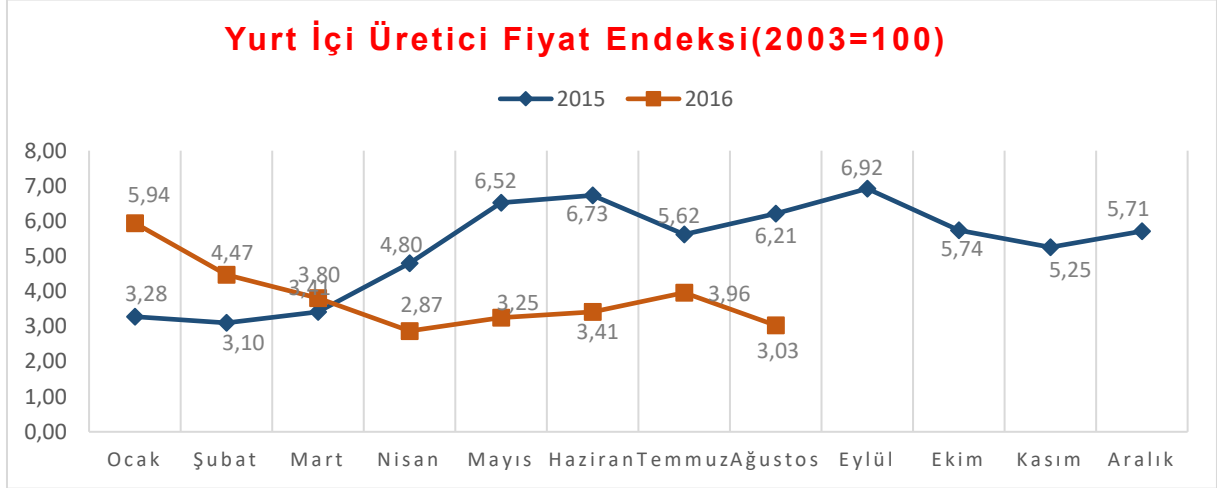
TÜFE, İstatistik bilimindeki indeks sayılar ile hesaplanır. Belli bir yıl seçilir ve bu yıl temel yıl kabul edilir. Endeks değeri 100'dür. Bundan sonraki yıllar, yani cari yıllar enflasyon değerlerine göre değişkenlik gösterir ve temel alınan endekste oynamalar olur.

TÜFE'nin yorumlanırken karşılaştırılan dönemler arasındaki toplam ya da fark, belirli bir gelire sahip olan bireyin satın alma gücünün azalıp azalmadığını gösterecektir.

### 1.3.YURT İÇİ ÜRETİCİ FİYAT ENDEKSİ, AĞUSTOS 2016

#### Yurt içi üretici fiyat endeksi aylık %0,08 arttı

Yurt içi üretici fiyat endeksi (Yİ-ÜFE), 2016 yılı Ağustos ayında bir önceki aya göre %0,08 artış, bir önceki yılın Aralık ayına göre %3,49 artış, bir önceki yılın aynı ayına göre %3,03 artış ve on iki aylık ortalamalara göre %4,51 artış gösterdi.



Kaynak: TÜİK

### 1.4.YURT İÇİ ÜRETİCİ FİYAT ENDEKSLERİ DEĞİŞİM ORANI, AĞUSTOS 2016

	Ağustos 2015	Ağustos 2016
Bir önceki aya göre değişim oranı (%)	0,08	0,98
Bir önceki yılın Aralık ayına göre değişim oranı (%)	3,49	6,19
Bir önceki yılın aynı ayına göre değişim oranı (%)	3,03	6,21
On iki ayın ortalamalarına göre değişim oranı (%)	4,51	6,14

Kaynak: TÜİK

Sanayinin dört sektörünün bir önceki aya göre değişimleri; madencilik ve taşocakçılığı sektöründe %1,53 düşüş, imalat sanayi sektöründe %0,38 artış, elektrik ve gaz sektöründe %2,91 düşüş ve su sektöründe %0,67 artış olarak gerçekleşti.

#### Aylık en fazla artış tütün ürünlerinde gerçekleşti

Bir önceki aya göre endekslerin en fazla artış gösterdiği alt sektörler; tütün ürünleri (%8,38), diğer mamul eşyalar (%2,95), giyim eşyası (%2,44) alt sektörleridir. Buna karşılık ham petrol ve doğal gaz (%-9,30), elektrik, gaz, buhar ve iklimlendirme (%-2,91), kok ve rafine petrol ürünleri (%-2,07) bir ay önceye göre endekslerin en fazla düştüğü alt sektörler oldu.

#### Ana sanayi gruplarında aylık en fazla artış dayanıklı tüketimde gerçekleşti

Ana sanayi grupları sınıflamasına göre 2016 yılı Ağustos ayında aylık ve yıllık en fazla artış dayanıklı tüketim mallarında gerçekleşti.

**AÇIKLAMALAR:** (ÜFE), Belirli bir referans döneminde ülke ekonomisinde üretimi yapılan ve yurtiçine satışa konu olan ürünlerin, üretici fiyatlarını zaman içinde karşılaştırarak fiyat değişikliklerini ölçen fiyat endeksidir.

TÜFE ile ÜFE arasındaki temel fark, fiyat derlenen birimlerde ortaya çıkmaktadır.

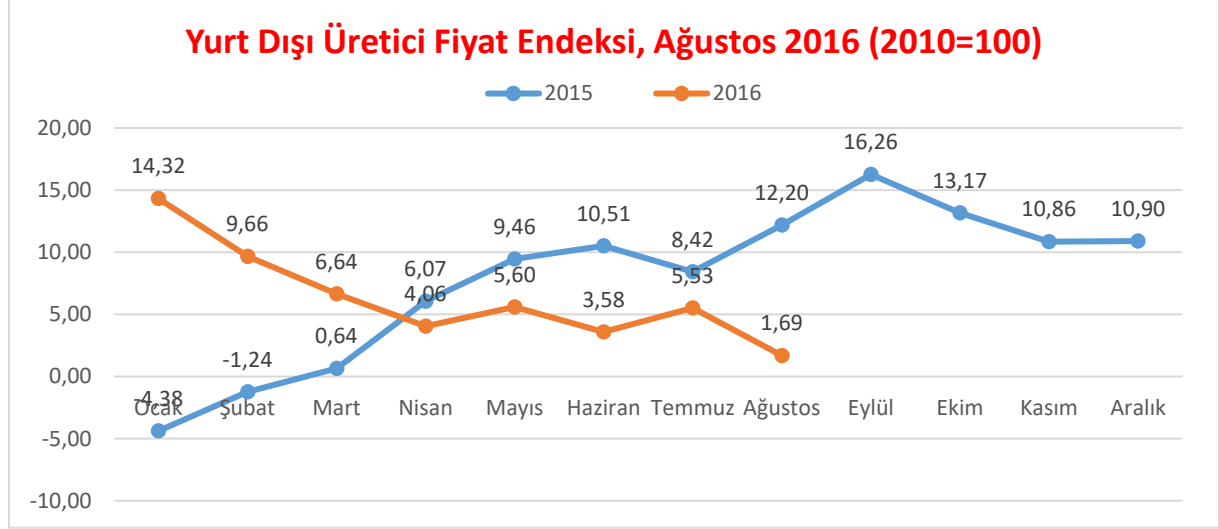
- TÜFE'de fiyatlar, üreticilerin yanı sıra toptan satış noktalarından da (sebze, meyve ve balık hâllerinden) derlenmektedir. Toptan eşya fiyatlarına Katma Değer Vergisi (KDV) gibi vergiler dahil edilmektedir.
- ÜFE'de, fiyatların özellikle üreticilerden derlenmesi esastır ve ürün fiyatları vergiler hariç, yurtiçi peşin satış fiyatlarıdır.

## 1.5.YURT DIŞI ÜRETİCİ FİYAT ENDEKSİ, AĞUSTOS 2016

### Yurt dışı üretici fiyat endeksi aylık %0,88 arttı

Ülke sınırları içinde üretimi yapılarak yurt dışına ihraç edilen malların üretici fiyatlarındaki değişimi ölçen yurt dışı üretici fiyat endeksi (YD-ÜFE), 2016 yılı Ağustos ayında bir önceki aya göre %0,88 artış, bir önceki yılın Aralık ayına göre %3,54 artış, bir önceki yılın aynı ayına göre %1,69 artış ve on iki aylık ortalamalara göre %8,36 artış gösterdi.

Sanayinin iki sektörünün bir önceki aya göre değişimleri; madencilik ve taş ocakçılığı sektöründe %0,05 düşüş, imalat sanayi sektöründe ise %0,90 artış olarak gerçekleşti.



Kaynak: TÜİK

## 1.6.YURT DIŞI ÜRETİCİ FİYAT ENDEKSLERİ DEĞİŞİM ORANI, AĞUSTOS 2016

	Ağustos 2015	Ağustos 2016
Bir önceki aya göre değişim oranı (%)	4,69	0,88
Bir önceki yılın Aralık ayına göre değişim oranı (%)	12,92	3,54
Bir önceki yılın aynı ayına göre değişim oranı (%)	12,20	1,69
On iki ayın ortalamalarına göre değişim oranı (%)	5,31	8,36

Kaynak: TÜİK

### Aylık en fazla artış bilgisayarlar ile elektronik ve optik ürünlerde gerçekleşti

Bir önceki aya göre endekslerin en fazla artış gösterdiği alt sektörler; bilgisayarlar ile elektronik ve optik ürünler (%4,26), kimyasallar ve kimyasal ürünler (%2,53), diğer mamul eşyalar (%2,45) alt sektörleridir. Buna karşılık diğer madencilik ve taş ocakçılığı ürünleri (%-1,37), deri ve ilgili ürünler (%-1,29), diğer metalik olmayan mineral ürünler (%-0,43) bir önceki aya göre endekslerin en fazla düşüş gösterdiği alt sektörler oldu.

### Ana sanayi gruplarında en fazla aylık artış dayanıklı tüketim mallarında gerçekleşti

Ana sanayi grupları sınıflamasına göre 2016 yılı Ağustos ayında en fazla aylık artış ve en fazla yıllık artış dayanıklı tüketim mallarında gerçekleşti.

Sektörler ve Ana Sanayi Grupları	Endeks	Aylık Değişim %	Bir Önceki Yılın Aralık Ayına Göre Değişim %	Bir Önceki Yılın Aynı Ayına Göre Değişim %	On İki Aylık Ortalamalara Göre Değişim %
<b>Yurt dışı ÜFE</b>	<b>162,25</b>	<b>0,88</b>	<b>3,54</b>	<b>1,69</b>	<b>8,36</b>
Madencilik ve Taş Ocakçılığı	168,66	-0,05	8,82	7,26	6,81
İmalat Sanayi	162,12	0,90	3,43	1,57	8,38
Ara Mali	166,42	0,39	4,07	2,01	8,74
Dayanıklı Tüketim Malı	148,16	2,17	4,49	5,38	9,15
Dayaniksız Tüketim Malı	168,66	0,86	0,80	-0,75	8,65
Enerji	141,85	0,27	11,05	-4,72	-16,14
Sermaye Malı	155,56	1,44	3,81	3,18	11,92

Kaynak: TÜİK

## 2.EKONOMİK VERİLER; GÜVEN ENDEKSLERİ

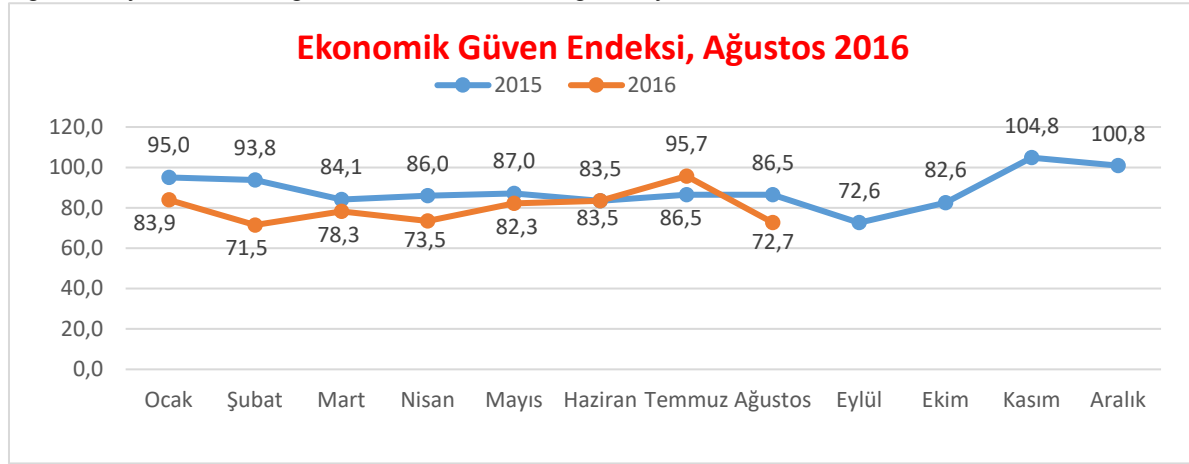
### 2.1.EKONOMİK GÜVEN ENDEKSİ, AĞUSTOS 2016

#### Ekonomik güven endeksi 72,7 oldu

Ekonomik güven endeksi Ağustos ayında bir önceki aya göre %24,1 oranında azalarak 95,73 değerinden 72,66 değerine düştü. Ekonomik güven endeksindeki düşüş, hizmet sektörü, inşaat sektörü, reel kesim (imalat sanayi) ve perakende ticaret sektörü güven endekslerindeki düşüşlerden kaynaklandı.

Ağustos ayında hizmet sektörü güven endeksi 91,06 değerine, inşaat sektörü güven endeksi 79,43 değerine, reel kesim (imalat sanayi) güven endeksi 103 değerine ve perakende ticaret sektörü güven endeksi 101,19 değerine geriledi.

Ağustos ayında tüketici güven endeksi 74,44 değerine yükseldi.



Kaynak: TÜİK

#### 2.1.1.EKONOMİK GÜVEN ENDEKSİ, ALT KALEMLERİ VE DEĞİŞİM ORANLARI, AĞUSTOS 2016

Endeks Adı	Endeks		Bir önceki aya göre değişim oranı %	
	Temmuz 2016	Ağustos 2016	Temmuz 2016	Ağustos 2016
Ekonomik Güven Endeksi	95,73	72,66	14,9	-24,1
Tüketici Güven Endeksi	67,03	74,44	-3,5	11,1
Reel kesim güven endeksi	106,30	103,00	1,9	-3,1
Hizmet sektörü güven endeksi	100,86	91,06	5,3	-9,7
Perakende ticaret güven endeksi	103,56	101,19	3,9	-2,3
İnşaat sektörü güven endeksi	82,95	79,43	2,5	-4,2

Kaynak: TÜİK

**AÇIKLAMALAR:** Ekonomik güven endeksi hesaplamasında sektör ağırlıkları beş güven göstergesine doğrudan uygulanmamakta; her bir sektörün ağırlığı o sektöre ait güven endeksinin normalleştirilmiş alt endekslerine uygulanmaktadır. Normalleştirme, farklı ölçeklerdeki verilerin karşılaştırılabilir hale getirilmesidir.

Tüketici sektörünün ağırlığı tüketici güven endeksinin dört alt endeksine, imalat sanayi sektörünün ağırlığı reel kesim güven endeksinin sekiz alt endeksine, hizmet sektörünün ağırlığı hizmet sektörü güven endeksinin üç alt endeksine, perakende ticaret sektörünün ağırlığı perakende ticaret sektörü güven endeksinin üç alt endeksine ve inşaat sektörünün ağırlığı ise inşaat sektörü güven endeksinin iki alt endeksine uygulanmaktadır.

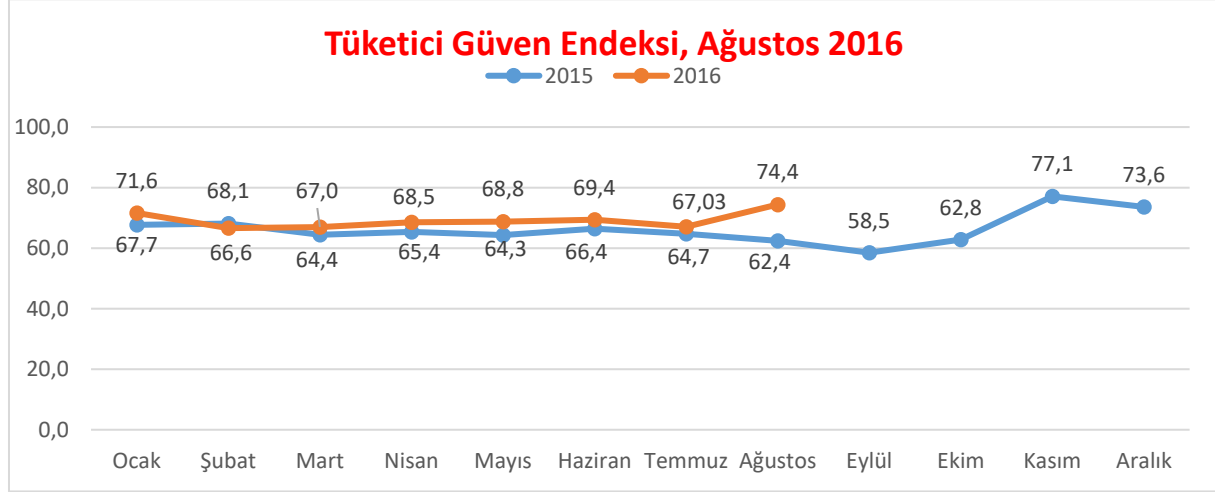
Ekonomik güven endeksini oluşturan endekslerden tüketici güven endeksi, Türkiye İstatistik Kurumu ve Türkiye Cumhuriyet Merkez Bankası işbirliği ile yürütülen tüketici eğilim anketi sonuçlarından, reel kesim (imalat sanayi) güven endeksi Türkiye Cumhuriyet Merkez Bankası tarafından, hizmet, perakende ticaret ve inşaat sektörü güven endeksleri ise TÜİK tarafından hesaplanmaktadır.

Ekonomik güven endeksinin 100'den büyük olması genel ekonomik duruma ilişkin iyimserliği, 100'den küçük olması ise genel ekonomik duruma ilişkin kötümserliği göstermektedir.

## 2.2.TÜKETİCİ GÜVEN ENDEKSİ, AĞUSTOS 2016

### Tüketici güven endeksi 74,4 oldu

Türkiye İstatistik Kurumu ve Türkiye Cumhuriyet Merkez Bankası işbirliği ile yürütülen tüketici eğilim anketi sonuçlarından hesaplanan tüketici güven endeksi, Ağustos ayında bir önceki aya göre %11,1 oranında arttı; Temmuz ayında 67,03 olan endeks değeri Ağustos ayında 74,44 oldu.



Kaynak: TÜİK

### Hanenin maddi durum beklentisi endeksi 94,2 oldu

Hanenin maddi durum beklentisi endeksi bir önceki aya göre %6,6 oranında artarak Ağustos ayında 94,19 oldu. Bu artış, gelecek 12 aylık dönemde hanenin maddi durumunun daha iyi olacağını bekleyenlerin oranının artmasından kaynaklandı.

### Genel ekonomik durum beklentisi endeksi 101,9 değerine yükseldi

Temmuz ayında 89,82 olan genel ekonomik durum beklentisi endeksi %13,5 oranında artarak, Ağustos ayında 101,95 oldu. Bu artış, gelecek 12 aylık dönemde genel ekonomik durumun daha iyi olacağı yönünde beklentisi olan tüketicilerin sayısının bir önceki aya göre arttığını göstermektedir.

### İşsiz sayısı beklentisi endeksi 77 oldu

İşsiz sayısı beklentisi endeksi bir önceki aya göre %12,7 oranında artarak, Ağustos ayında 77,01 oldu. Bu artış, gelecek 12 aylık dönemde işsiz sayısında düşüş bekleyenlerin artmasından kaynaklandı.

### Tasarruf etme ihtimali endeksi 24,6 oldu

Tasarruf etme ihtimali endeksi %13,9 oranında arttı. Temmuz ayında 21,62 olan endeks, Ağustos ayında 24,62 değerine yükseldi. Bu artış, tüketicilerin gelecek 12 aylık dönemde tasarruf etme ihtimallerinin bir önceki aya göre arttığını göstermektedir.

## 2.2.1.TÜKETİCİ GÜVEN ENDEKSİ, ALT KALEMLERİ VE DEĞİŞİM ORANLARI, AĞUSTOS 2016

	Endeks			Bir önceki aya göre değişim oranı %	
	Haziran 2016	Temmuz 2016	Ağustos 2016	Temmuz 2016	Ağustos 2016
Tüketici Güven Endeksi	69,43	67,03	74,44	-3,5	11,1
Hanenin maddi durum beklentisi	91,21	88,36	94,19	-3,1	6,6
Genel ekonomik durum beklentisi	91,32	89,82	101,95	-1,6	13,5
İşsiz sayısı beklentisi*	70,64	68,31	77,01	-3,3	12,7
Tasarruf etme ihtimali	24,55	21,62	24,62	-11,9	13,9

Kaynak: TÜİK

\*İşsiz sayısı beklentisi endeksinin artması işsiz sayısı beklentisinde azalışı, azalması ise işsiz sayısı beklentisinde artışı göstermektedir. Sorgulamalar gelecek 12 aylık dönem için yapılmıştır.

**AÇIKLAMALAR:** Aylık tüketici eğilim anketi ile tüketicilerin kişisel mali durumlarına ve genel ekonomiye ilişkin mevcut dönem değerlendirmeleri ile gelecek dönem beklentileri ölçülmekte ve yakın gelecekte yapılması planlanan harcamalarına ve tasarruflarına ilişkin eğilimleri saptanmaktadır.

Anket sonuçlarından hesaplanan tüketici güven endeksi 0-200 aralığında değer alabilmektedir. Tüketici güven endeksinin 100'den büyük olması tüketici güveninde iyimser durumu, 100'den küçük olması tüketici güveninde kötümser durumu göstermektedir.



## 2.3.DİŞ TİCARET ENDEKSİ, TEMMUZ 2016

### İhracat birim değer endeksi %4,7 azaldı

İhracat birim değer endeksi Temmuz ayında bir önceki yılın aynı ayına göre %4,7 azaldı. Endeks bir önceki yılın aynı ayına göre, "gıda, içecek ve tütün"de %13,7, "ham maddeler"de (yakıt hariç) %6, "yakıtlar"da %28 ve "imalat (gıda, içecek, tütün hariç) sanayi"nde %3,7 azaldı.

### İthalat birim değer endeksi %8,6 azaldı

İthalat birim değer endeksi Temmuz ayında bir önceki yılın aynı ayına göre %8,6 azaldı. Endeks bir önceki yılın aynı ayına göre, "gıda, içecek ve tütün"de %4,8, "ham maddeler"de (yakıt hariç) %6,4, "yakıtlar"da %27,1 ve "imalat (gıda, içecek, tütün hariç) sanayi"nde %3,6 azaldı.

Sektörler (SITC Rev.3)	İHRACAT			İTHALAT		
	Endeks		Değişim %	Endeks		Değişim %
	2015 Temmuz	2016 Temmuz	2015 Temmuz/ 2016 Temmuz	2015 Temmuz	2016 Temmuz	2015 Temmuz/ 2016 Temmuz
	<b>Birim Değer Endeksleri</b>					
<b>Genel</b>	<b>97,4</b>	<b>92,8</b>	<b>-4,7</b>	<b>90,4</b>	<b>82,6</b>	<b>-8,6</b>
<b>Gıda, içecek ve tütün</b>	116,9	100,9	-13,7	98,1	93,4	-4,8
<b>Ham maddeler (yakıt hariç)</b>	101,1	95,0	-6,0	85,3	79,8	-6,4
<b>Yakıtlar</b>	81,6	58,8	-28,0	74,2	54,1	-27,1
<b>İmalat(gıda, içecek ve tütün hariç)</b>	96,4	92,8	-3,7	97,3	93,8	-3,6
<b>SITC'de başka bir yerde sınıflandırılmayan ürünler</b>	90,4	111,4	23,1	85,9	89,9	4,7
	<b>Miktar Endeksleri</b>					
<b>Genel</b>	<b>120,5</b>	<b>111,9</b>	<b>-7,1</b>	<b>130,3</b>	<b>114,6</b>	<b>-12,0</b>
<b>Gıda, içecek ve tütün</b>	100,4	90,8	-9,5	125,5	123,1	-1,9
<b>Ham maddeler (yakıt hariç)</b>	114,2	100,0	-12,4	105,8	90,9	-14,1
<b>Yakıtlar</b>	131,1	121,1	-7,6	128,0	121,0	-5,5
<b>İmalat(gıda, içecek ve tütün hariç)</b>	124,4	107,9	-13,3	127,9	112,1	-12,4
<b>SITC'de başka bir yerde sınıflandırılmayan ürünler</b>	38,5	358,4	830,0	333,5	146,5	-56,1

Kaynak: TÜİK

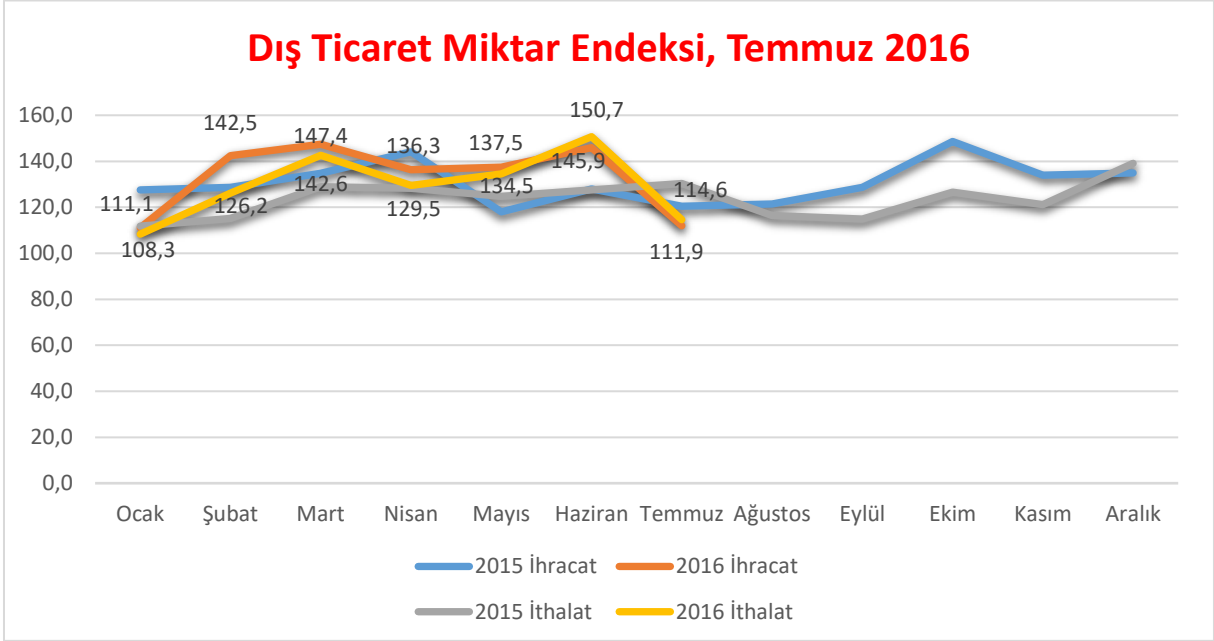
SITC: Uluslararası Standart Ticaret Sınıflaması

### İhracat miktar endeksi %7,1 azaldı

İhracat miktar endeksi Temmuz ayında bir önceki yılın aynı ayına göre %7,1 azaldı. Endeks bir önceki yılın aynı ayına göre, "gıda, içecek ve tütün"de %9,5, "ham maddeler"de (yakıt hariç) %12,4, "yakıtlar"da %7,6 ve "imalat (gıda, içecek, tütün hariç) sanayi"nde %13,3 azaldı.

### İthalat miktar endeksi %12 azaldı

İthalat miktar endeksi Temmuz ayında bir önceki yılın aynı ayına göre %12 azaldı. Endeks bir önceki yılın aynı ayına göre, "gıda, içecek ve tütün"de %1,9, "ham maddeler"de (yakıt hariç) %14,1, "yakıtlar"da %5,5 ve "imalat (gıda, içecek, tütün hariç) sanayi"nde %12,4 azaldı.



Kaynak:TÜİK

#### **Mevsim ve takvim etkilerinden arındırılmış ihracat miktar endeksi %12,9 azaldı**

Mevsim ve takvim etkilerinden arındırılmış seriye göre; 2016 Haziran ayında 141,7 olan ihracat miktar endeksi %12,9 azalarak, 2016 Temmuz ayında 123,4 oldu. Takvim etkilerinden arındırılmış seriye göre ise; 2015 Temmuz ayında 126,5 olan ihracat miktar endeksi % 0,7 azalarak, 2016 Temmuz ayında 125,6 oldu.

#### **Mevsim ve takvim etkilerinden arındırılmış ithalat miktar endeksi %16,6 azaldı**

Mevsim ve takvim etkilerinden arındırılmış seriye göre; 2016 Haziran ayında 142,8 olan ithalat miktar endeksi %16,6 azalarak, 2016 Temmuz ayında 119,1 oldu. Takvim etkilerinden arındırılmış seriye göre ise; 2015 Temmuz ayında 130,7 olan ithalat miktar endeksi % 3,9 azalarak, 2016 Temmuz ayında 125,6 oldu.

#### **Dış ticaret haddi 2016 yılı Temmuz ayında 112,3 olarak gerçekleşti**

İhracat birim değer endeksinin ithalat birim değer endeksine bölünmesiyle hesaplanan ve 2015 yılı Temmuz ayında 107,7 olarak elde edilmiş olan dış ticaret haddi, 2016 yılı Temmuz ayında 112,3 oldu.

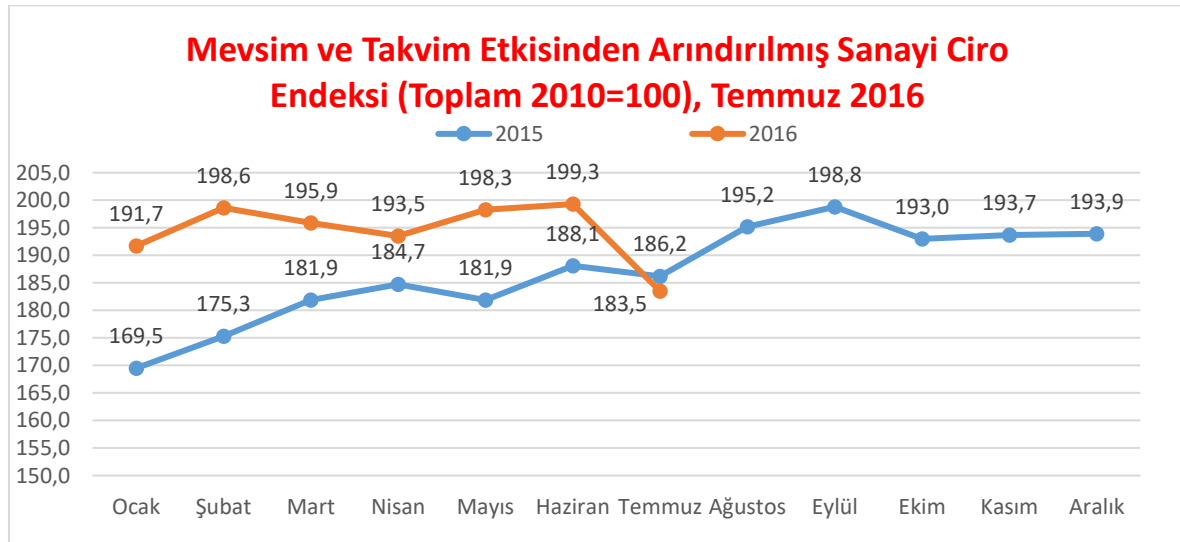
## 2.4.SANAYİ CİRO ENDEKSİ, TEMMUZ 2016

**Mevsim ve takvim etkisinden arındırılmış toplam sanayi ciro endeksi bir önceki aya göre %7,7 azaldı**  
Sanayinin alt sektörleri (2010=100 temel yılı) incelendiğinde; 2016 yılı Temmuz ayında bir önceki aya göre madencilik ve taş ocakçılığı sektörü endeksi %21,5 ve imalat sanayi sektörü endeksi %7,3 azaldı.

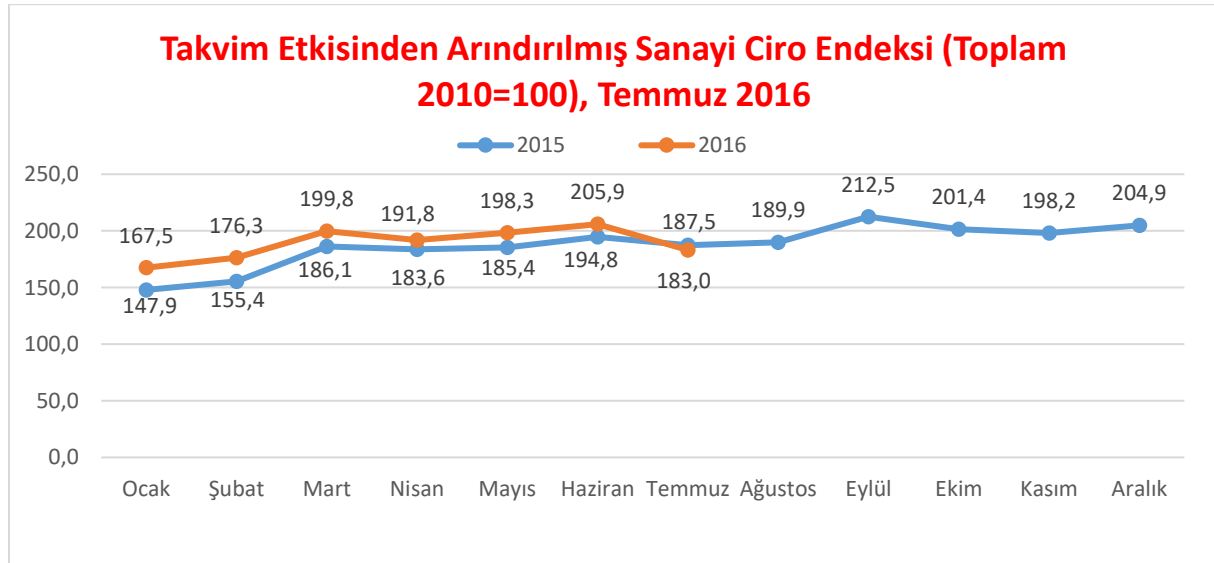
**Takvim etkisinden arındırılmış top. sanayi ciro endeksi bir önceki yılın aynı ayına göre %2,4 azaldı**  
Sanayinin alt sektörleri (2010=100 temel yılı) incelendiğinde; 2016 yılı Temmuz ayında bir önceki yılın aynı ayına göre madencilik ve taş ocakçılığı sektörü endeksi %12,7 ve imalat sanayi sektörü endeksi %2,1 azaldı.

Sektör	Arındırılmamış	Takvim etkisinden arındırılmış		Mevsim ve takvim etkisinden arındırılmış	
	Endeks	Endeks	Yıllık değişim %	Endeks	Aylık değişim %
<b>Toplam sanayi</b>	<b>164,5</b>	<b>183,0</b>	<b>-2,4</b>	<b>183,5</b>	<b>-7,7</b>
Madencilik ve taş ocakçılığı	135,7	142,3	-12,7	136,1	-21,5
İmalat sanayi	165,5	184,4	-2,1	185,1	-7,3

Kaynak: TÜİK



Kaynak: TÜİK



Kaynak: TÜİK

### **Mevsim ve takvim etkisinden arındırılmış ana sanayi gruplarında en fazla azalış enerjide gerçekleşti**

Ana sanayi grupları (MIGs) sınıflamasına göre, 2016 yılı Temmuz ayında bir önceki aya göre en fazla azalış %11,8 ile enerjide gerçekleşti.

Ana sanayi grupları	Arındırılmamış	Takvim etkisinden arındırılmış		Mevsim ve takvim etkisinden arındırılmış	
	Endeks	Endeks	Yıllık değişim %	Endeks	Yıllık değişim %
<b>Toplam sanayi</b>	<b>164,5</b>	<b>180,0</b>	<b>-2,4</b>	<b>183,5</b>	<b>-7,7</b>
Ara malı imalatı	160,9	180,3	-4,4	179,0	-8,8
Dayanıklı tüketim malı imalatı	159,9	173,2	2,8	180,7	-5,9
Dayaniksız tüketim malı imalatı	162,6	177,0	-1,5	179,6	-8,7
Enerji	140,0	144,1	-15,7	126,7	-11,8
Sermaye malı imalatı	187,2	216,6	2,9	221,8	-3,4

Kaynak: TÜİK

### **Mevsim ve takvim etkisinden arındırılmış imalat sanayi ciro endeksinde en fazla azalış temel eczacılık ürünlerinin imalatında gerçekleşti**

İmalat sanayi alt sektörleri incelendiğinde, 2016 yılı Temmuz ayında bir önceki aya göre en fazla azalış %25,6 ile temel eczacılık ürünlerinin ve eczacılığa ilişkin malzemelerin imalatında gerçekleşti. Bu azalışı %21,2 ile diğer imalatlar ve %18,2 ile ağaç, ağaç ve mantar ürünleri (mobilya hariç) imalatı takip etti.

### **Mevsim ve takvim etkisinden arındırılmış imalat sanayi ciro endeksinde en fazla artış tütün ürünleri imalatında gerçekleşti**

İmalat sanayi alt sektörleri incelendiğinde, 2016 yılı Temmuz ayında bir önceki aya göre en fazla artış %43,2 ile tütün ürünleri imalatında gerçekleşti. Bu artışı %5,1 ile deri ve ilgili ürünlerin imalatı ve %2,0 ile içeceklerin imalatı takip etti.

### 3.EKONOMİK VERİLER; DIŞ TİCARET

#### 3.1.İHRACAT-İTHALAT, TEMMUZ 2016

##### **İhracat %11,5, ithalat %19,7 azaldı**

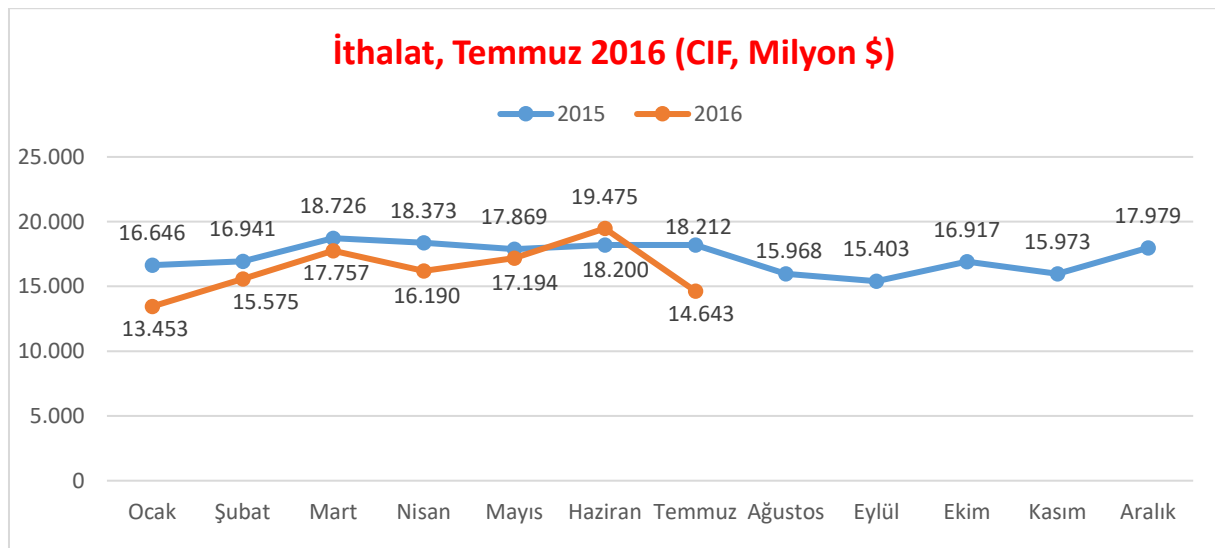
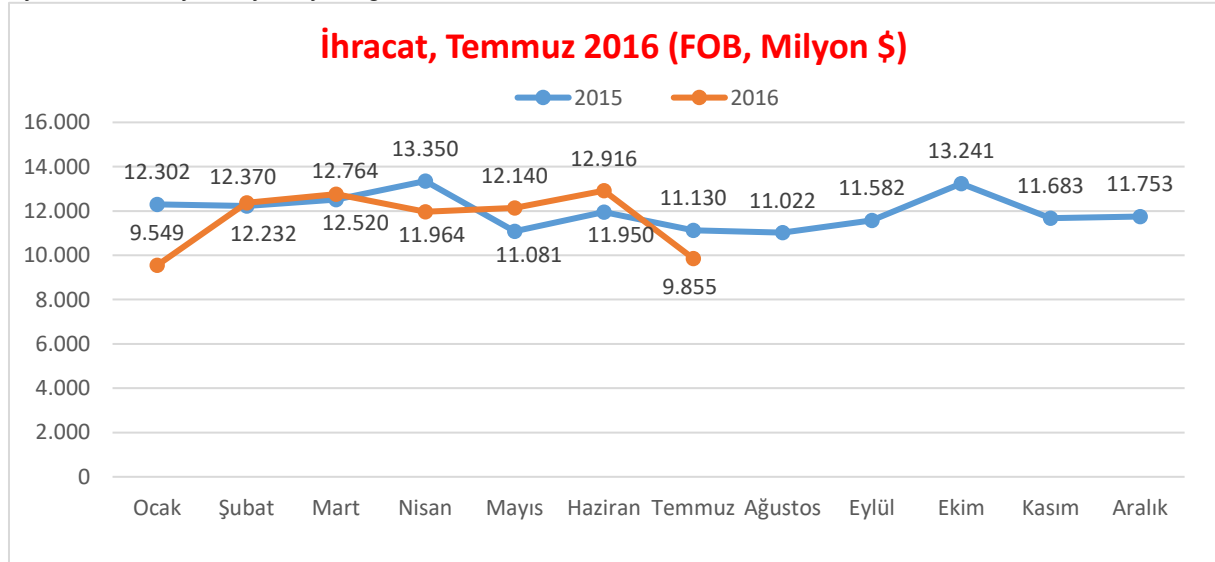
Türkiye İstatistik Kurumu ile Gümrük ve Ticaret Bakanlığı işbirliğiyle oluşturulan geçici dış ticaret verilerine göre; ihracat 2016 yılı Temmuz ayında, 2015 yılının aynı ayına göre %11,5 azalarak 9 milyar 855 milyon dolar, ithalat %19,7 azalarak 14 milyar 643 milyon dolar olarak gerçekleşti.

##### **Dış ticaret açığı %32,5 azaldı**

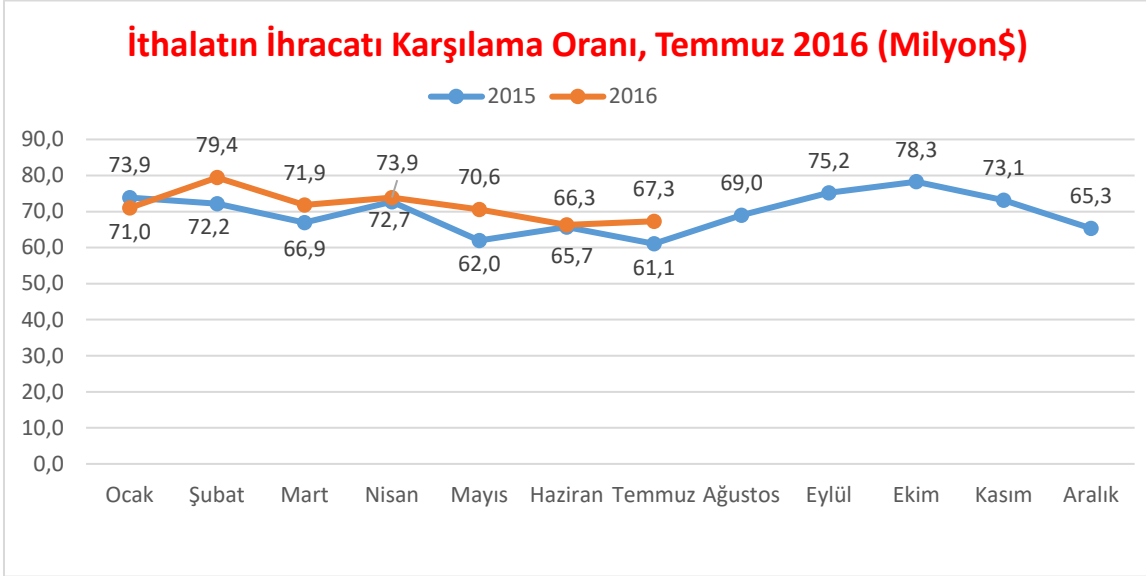
Temmuz ayında dış ticaret açığı %32,5 azalarak 4 milyar 788 milyon dolara düştü. İhracatın ithalatı karşılama oranı 2015 Temmuz ayında %61,1 iken, 2016 Temmuz ayında %67,3'e yükseldi.

##### **Mevsim ve takvim etkilerinden arındırılmış seriye göre ihracat %9 azaldı**

Mevsim ve takvim etkilerinden arındırılmış seriye göre; 2016 Temmuz ayında bir önceki aya göre ihracat %9, ithalat %9,2 azaldı. Takvim etkilerinden arındırılmış seriye göre ise; 2016 yılı Temmuz ayında önceki yılın aynı ayına göre ihracat %6,8, ithalat %8,3 azaldı.



Kaynak: TÜİK



Kaynak: TÜİK

### **Avrupa Birliği'ne ihracat %1,7 azaldı**

Avrupa Birliği'nin (AB-28) ihracattaki payı 2015 Temmuz ayında %46,3 iken, 2016 Temmuz ayında %51,4 oldu. AB'ye yapılan ihracat, 2015 yılının aynı ayına göre %1,7 azalarak 5 milyar 69 milyon dolar olarak gerçekleşti.

### **En fazla ihracat yapılan ülke İngiltere oldu**

İngiltere'ye yapılan ihracat 2016 yılı Temmuz ayında 982 milyon dolar olurken, bu ülkeyi sırasıyla Almanya (966 milyon dolar), İtalya (550 milyon dolar) ve ABD (448 milyon dolar) takip etti.

### **İthalatta ilk sırayı Çin aldı**

Çin'den yapılan ithalat, 2016 yılı Temmuz ayında 1 milyar 884 milyon dolar oldu. Bu ülkeyi sırasıyla Almanya (1 milyar 722 milyon dolar), Rusya (1 milyar 117 milyon dolar) ve İtalya (854 milyon dolar) izledi.

### 3.2.İLİMİZDE DİŐ TİCARET (Milyon \$)

Gümrük Müdürlüğü Adı	2013		2014		2015		Nisan 2015		Nisan 2016	
	İthalat	İhracat	İthalat	İhracat	İthalat	İhracat	İthalat	İhracat	İthalat	İhracat
<b>Çerkezköy</b>	<b>1.144</b>	<b>2.121</b>	<b>1.489</b>	<b>1.776</b>	<b>1.299</b>	<b>1.563</b>	<b>105</b>	<b>142</b>	<b>81</b>	<b>125</b>
Tekirdağ	495	4.722	440	6.533	418	3.414	9	495	48	363
ASB	175	493	176	419	161	466	14	39	21	48
Çorlu Havalimanı	37	46	18	23	20	13	1	0	1	2
<b>TOPLAM</b>	<b>1.851</b>	<b>3.132</b>	<b>2.123</b>	<b>8.751</b>	<b>1.898</b>	<b>5.456</b>	<b>129</b>	<b>676</b>	<b>151</b>	<b>538</b>

Kaynak: Gümrük ve Ticaret Bakanlığı

### 3.3.İHRACATÇI FİRMALARIN KANUNİ MERKEZLERİ BAZINDA İHRACAT PERFORMANSI, AĞUSTOS 2016 (1000 \$)

Sıra	İLLER	OCAK	ŞUBAT	MART	NİSAN	MAYIS	HAZİRAN	TEMMUZ	AĞUSTOS	KÜMÜLATİF
	<b>TÜRKİYE</b>	<b>9.158.425,43</b>	<b>10.747.523,71</b>	<b>11.440.932,32</b>	<b>11.414.331,32</b>	<b>10.775.706,70</b>	<b>11.865.039,48</b>	<b>8.761.741,20</b>	<b>11.157.251,50</b>	<b>85.320.951,65</b>
1	İSTANBUL	4.142.844,52	4.695.086,72	5.054.846,99	5.036.410,13	4.759.092,69	5.289.043,77	3.859.348,04	5.134.923,37	37.971.596,24
2	BURSA	767.294,94	1.054.307,73	1.092.220,44	1.131.301,87	1.192.639,10	1.252.754,79	897.007,57	951.869,93	8.339.396,37
3	KOCAELI	736.207,24	869.542,49	915.802,07	880.558,51	750.959,47	966.364,61	769.747,06	744.733,35	6.633.914,79
4	İZMİR	605.729,44	652.135,78	696.709,45	718.733,44	645.731,56	725.927,72	531.671,61	697.174,74	5.273.813,74
5	ANKARA	480.562,55	552.952,82	577.840,99	592.654,01	484.783,23	545.715,32	401.560,20	482.331,71	4.118.400,83
6	GAZİANTEP	426.720,08	530.977,52	578.800,11	536.047,98	517.502,07	549.336,38	370.823,39	575.782,44	4.085.989,97
7	MANISA	217.470,52	303.810,12	334.006,77	308.161,85	289.154,09	335.527,77	238.584,20	310.178,72	2.336.894,04
8	DENİZLİ	198.301,03	213.147,98	226.873,72	234.984,86	228.636,88	243.392,64	201.038,20	267.097,67	1.813.472,99
9	SAKARYA	123.681,55	148.610,93	156.593,69	145.452,54	142.005,37	124.064,48	168.026,08	185.693,41	1.194.128,06
10	ADANA	113.633,41	125.441,46	136.000,36	132.619,14	143.202,24	141.154,68	93.254,55	138.061,90	1.023.367,75
<b>20</b>	<b>TEKİRDAĞ</b>	<b>54.328,72</b>	<b>51.777,01</b>	<b>58.601,80</b>	<b>60.600,18</b>	<b>57.978,21</b>	<b>68.590,16</b>	<b>50.380,32</b>	<b>68.175,48</b>	<b>470.431,88</b>
<b>45</b>	<b>KIRKLARELİ</b>	<b>10.147,04</b>	<b>6.011,88</b>	<b>8.427,63</b>	<b>9.460,97</b>	<b>13.335,37</b>	<b>13.365,10</b>	<b>12.881,88</b>	<b>17.149,16</b>	<b>90.779,03</b>
<b>62</b>	<b>EDİRNE</b>	<b>2.076,28</b>	<b>2.897,72</b>	<b>3.517,95</b>	<b>2.721,84</b>	<b>3.269,89</b>	<b>3.319,33</b>	<b>1.937,03</b>	<b>2.948,23</b>	<b>22.688,27</b>

Kaynak: TİM

### 3.4.İLİMİZDEKİ İHRACATÇI FİRMALARIN SEKTÖR İHRACAT PERFORMANSI, TEMMUZ 2016 (1000 \$)

SEKTÖR	31.Ağu			1 - 31 AĞUSTOS			1 - 31 TEMMUZ		1 OCAK - 31 AĞUSTOS		
	2015	2016	DEĞ.	2015	2016	DEĞ.	2016	DEĞ.	2015	2016	DEĞ.
Çelik	5,57	93,68	1580,99%	197,98	792,38	300,24%	364,12	117,62%	1.816,60	4.001,47	120,27%
Çimento Cam Seramik ve Toprak Ürünleri	48,81	71,07	45,60%	1.061,20	1.225,14	15,45%	1.137,75	7,68%	10.384,14	10.086,36	-2,87%
Demir ve Demir Dışı Metaller	25,69	145,38	465,84%	3.903,76	4.690,33	20,15%	3.225,83	45,40%	30.203,00	28.503,78	-5,63%
Deri ve Deri Mamulleri	0,00	18,51		1.981,90	2.197,70	10,89%	1.720,93	27,70%	9.352,14	10.956,98	17,16%
Diğer Sanayi Ürünleri	0,00	0,00		7,90	40,82	416,70%	37,13	9,94%	98,50	475,70	382,95%
Elektrik Elektronik ve Hizmet	513,10	456,98	-10,94%	6.337,78	8.449,65	33,32%	6.247,16	35,26%	60.653,63	63.136,81	4,09%
Fındık ve Mamulleri	0,00	0,00		0,00	0,00		0,00		2,04	1,15	-43,55%
Gemi ve Yat	0,00	0,00		0,00	0,29		0,00		0,00	0,57	
Halı	0,00	0,00		74,03	120,48	62,75%	112,33	7,25%	1.169,44	1.477,10	26,31%
Hazırgiyim ve Konfeksiyon	317,78	1.679,61	428,55%	13.815,52	18.426,41	33,37%	14.662,49	25,67%	97.223,12	107.215,08	10,28%
Hububat, Bakliyat, Yağlı Tohumlar ve Mamulleri	0,00	47,00		66,82	713,60	967,93%	366,33	94,80%	2.583,88	4.330,37	67,59%
İklimlendirme Sanayii	6,92	49,70	618,35%	1.448,96	2.427,38	67,53%	2.012,55	20,61%	14.165,83	15.890,69	12,18%
Kimyevi Maddeler ve Mamulleri	340,38	717,23	110,72%	7.163,47	9.061,58	26,50%	6.264,09	44,66%	66.384,02	73.867,97	11,27%
Kuru Meyve ve Mamulleri	0,00	0,00		0,00	0,00		0,00		60,05	30,17	-49,76%
Madencilik Ürünleri	19,96	5,56	-72,15%	927,81	863,29	-6,95%	322,50	167,69%	5.902,44	4.602,33	-22,03%
Makine ve Aksamları	105,70	96,85	-8,38%	4.393,87	3.776,65	-14,05%	3.257,64	15,93%	25.508,11	26.012,47	1,98%
Meyve Sebze Mamulleri	0,00	0,00		0,00	8,00		0,00		91,24	118,97	30,40%
Mobilya, Kağıt ve Orman Ürünleri	8,11	115,87	1328,24%	568,62	663,01	16,60%	706,94	-6,21%	4.529,94	6.269,22	38,40%
Mücevher	0,00	0,00		0,00	0,00		0,00		0,00	0,01	
Otomotiv Endüstrisi	66,19	252,32	281,21%	4.498,08	5.555,02	23,50%	2.840,30	95,58%	33.196,63	43.178,73	30,07%
Savunma ve Havacılık Sanayii	0,00	0,00		0,00	0,00		0,00		102,74	0,32	-99,69%
Su Ürünleri ve Hayvansal Mamuller	0,00	0,00		0,00	0,00		0,00		8,87	38,91	338,62%
Tekstil ve Hammaddeleri	771,67	687,81	-10,87%	7.394,26	9.163,73	23,93%	7.102,23	29,03%	65.792,57	70.233,06	6,75%
Yaş Meyve ve Sebze	0,00	0,00		0,00	0,00		0,00		18,17	3,14	-82,74%
Zeytin ve Zeytinyağı	0,00	0,00	0,00	0,00	0,00		0,00		0,00	0,52	
<b>İL TOPLAM</b>	<b>2.229,89</b>	<b>4.437,58</b>	<b>99,00%</b>	<b>53.841,95</b>	<b>68.175,48</b>	<b>26,62%</b>	<b>50.380,32</b>	<b>35,32%</b>	<b>429.247,06</b>	<b>470.431,88</b>	<b>9,59%</b>
<b>ÜLKE TOPLAM</b>	<b>423.221,72</b>	<b>544.259,93</b>	<b>28,60%</b>	<b>10.441.270,70</b>	<b>11.157.100,02</b>	<b>6,86%</b>	<b>8.761.741,20</b>	<b>27,34%</b>	<b>87.833.338,63</b>	<b>85.320.833,61</b>	<b>-2,86%</b>

Kaynak: TİM



### 3.5.İLİMİZDEKİ İHRACATÇI FİRMALARIN ÜLKE İHRACAT PERFORMANSI, AĞUSTOS 2016 (1000 \$)

Sıra	ÜLKE	1 - 31 AĞUSTOS			1 - 31 TEMMUZ		1 OCAK - 31 AĞUSTOS		
		2015	2016	DEĞ.	2016	DEĞ.	2015	2016	DEĞ.
1	ALMANYA	10.092,68	13.035,70	29,16%	10.465,96	24,55%	72.767,38	93.656,71	28,71%
2	İTALYA	1.832,16	2.128,10	16,15%	2.685,78	-20,76%	22.544,73	24.722,53	9,66%
3	BULGARİSTAN	1.949,48	3.668,43	88,17%	2.605,95	40,77%	13.200,93	20.935,72	58,59%
4	BİRLEŞİK DEVLETLER	1.969,21	3.653,89	85,55%	2.271,06	60,89%	14.253,89	18.895,35	32,56%
5	BİRLEŞİK KRALLIK	1.993,22	2.997,37	50,38%	2.614,34	14,65%	23.846,19	23.674,89	-0,72%
6	İSPANYA	3.136,14	2.812,61	-10,32%	2.169,13	29,67%	16.292,73	15.183,00	-6,81%
7	FRANSA	2.346,60	2.569,04	9,48%	2.000,21	28,44%	25.397,55	23.387,80	-7,91%
8	ROMANYA	1.881,07	2.428,78	29,12%	1922,73		16.872,80	18.961,40	12,38%
9	DANİMARKA	1.093,21	2.290,36	109,51%	820,04	179,30%	9.064,85	10.939,91	20,68%
10	POLONYA	1.874,38	2.271,07	21,16%	1.054,05		9.760,73	9.634,00	-1,30%
11	BELÇİKA	1.644,80	1.253,40	-23,80%	587,28	113,42%	9.371,16	7.483,04	-20,15%
12	İRAN (İSLAM CUM.)	596,38	1.336,35	124,08%	407,56	227,89%	6.229,52	5.009,76	-19,58%
13	MISIR	1.707,96	1.235,63	-27,65%	1.244,84		12.232,88	12.653,68	3,44%
14	AVRUPA SERBEST BÖLG.	380,85	1.197,76	214,50%	1.396,26	-14,22%	5.998,84	9.802,49	63,41%
15	İSVEÇ	563,40	1.094,93	94,34%	438,52	149,69%	3.191,76	4.644,01	45,50%
16	FAS	494,32	1.092,88	121,09%	699,95	56,14%	3.810,21	5.560,74	45,94%
17	İRAK	843,90	1.081,50	28,15%	410,95	163,17%	5.822,28	7.948,63	36,52%
18	ÇİN HALK CUMHURİYETİ	1.293,53	1.070,80	-17,22%	550,68	94,45%	7.927,52	6.488,81	-18,15%
19	UKRAYNA	146,36	1.064,67	627,42%	336,65		1.658,76	2.301,43	38,74%
20	MAKEDONYA	156,16	955,27	511,75%	192,65		845,33	3431,16	305,89%
<b>TOPLAM</b>		<b>10441270,70</b>	<b>11157100,02</b>	<b>6,86%</b>	<b>8761741,20</b>		<b>87833338,63</b>	<b>85320833,61</b>	<b>-2,86%</b>

Kaynak: TİM

### 3.6.İLİMİZE GÖRE ÖNEMLİ ÜRÜN GRUPLARI BAZINDA ÜLKEMİZİN İLK 5 ÜLKE İHRACAT PERFORMANSI, AĞUSTOS 2016 (1000 \$)

SEKTÖR	SIRA	ULKE	OCAK-AĞUSTOS 2015	OCAK-AĞUSTOS 2016	DEĞ.
Demir ve Demir Dışı Metaller	1	ALMANYA	528.573,18	545.154,68	3,14%
	2	İTALYA	253.853,87	254.223,07	0,15%
	3	FRANSA	196.298,94	199.860,59	1,81%
	4	BİRLEŞİK KRALLIK	171.279,25	188.015,25	9,77%
	5	IRAK	221.289,36	153.202,90	-30,77%
		Diğer	2.797.781,29	2.607.663,04	-6,80%
		<b>TOPLAM</b>	<b>4.169.075,88</b>	<b>3.948.119,52</b>	<b>-5,30%</b>
Elektrik Elektronik ve Hizmet	1	BİRLEŞİK KRALLIK	880.765,54	787.690,37	-10,57%
	2	ALMANYA	670.814,14	687.146,79	2,43%
	3	FRANSA	445.447,05	517.018,49	16,07%
	4	İTALYA	265.544,31	274.628,03	3,42%
	5	SUUDİ ARABİSTAN	289.528,04	236.724,52	-18,24%
		Diğer	4.164.760,55	3.935.472,04	-5,51%
		<b>TOPLAM</b>	<b>6.716.859,64</b>	<b>6.438.680,24</b>	<b>-4,14%</b>
Hazırgiyim ve Konfeksiyon	1	ALMANYA	2.143.078,46	2.158.539,70	0,72%
	2	BİRLEŞİK KRALLIK	1.422.147,10	1.379.488,16	-3,00%
	3	İSPANYA	1.056.673,63	1.175.613,59	11,26%
	4	FRANSA	588.522,05	588.835,28	0,05%
	5	HOLLANDA	544.309,89	534.838,92	-1,74%
		Diğer	5.432.594,57	5.744.057,79	5,73%
		<b>TOPLAM</b>	<b>11.187.325,70</b>	<b>11.581.373,43</b>	<b>3,52%</b>
Kimyevi Maddeler ve Mamulleri	1	ALMANYA	525.385,58	551.011,98	4,88%
	2	MISIR	673.060,74	506.935,23	-24,68%
	3	IRAK	623.583,45	497.149,77	-20,28%
	4	İRAN (İSLAM CUM.)	350.037,60	347.980,92	-0,59%
	5	İTALYA	363.117,17	332.162,00	-8,52%
		Diğer	7.911.433,01	6.936.796,96	-12,32%
		<b>TOPLAM</b>	<b>10.446.617,55</b>	<b>9.172.036,86</b>	<b>-12,20%</b>
Makine ve Aksamları	1	ALMANYA	339.573,43	361.640,78	6,50%
	2	BİRLEŞİK DEVLETLER	233.962,65	241.965,58	3,42%
	3	CEZAYİR	182.002,79	170.131,23	-6,52%
	4	İRAN (İSLAM CUM.)	186.192,60	157.308,99	-15,51%
	5	İTALYA	120.926,54	146.176,56	20,88%
		Diğer	2.576.710,63	2.433.821,22	-5,55%
		<b>TOPLAM</b>	<b>3.639.368,64</b>	<b>3.511.044,36</b>	<b>-3,53%</b>
Otomotiv Endüstrisi	1	ALMANYA	2.145.436,92	2.536.936,47	18,25%
	2	İTALYA	1.144.329,03	1.652.317,84	44,39%
	3	FRANSA	1.351.737,97	1.545.714,71	14,35%
	4	BİRLEŞİK KRALLIK	1.769.950,95	1.497.309,69	-15,40%
	5	BELÇİKA	638.373,41	599.157,90	-6,14%
		Diğer	6.441.116,00	7.309.306,89	13,48%
		<b>TOPLAM</b>	<b>13.490.944,28</b>	<b>15.140.743,51</b>	<b>12,23%</b>
Tekstil ve Hammaddeleri	1	İTALYA	503.619,56	500.812,70	-0,56%
	2	BULGARİSTAN	204.414,16	375.362,59	83,63%
	3	İRAN (İSLAM CUM.)	259.239,15	273.710,79	5,58%
	4	ALMANYA	250.154,71	249.653,85	-0,20%
	5	BİRLEŞİK DEVLETLER	232.358,54	200.853,03	-13,56%
		Diğer	3.809.432,48	3.584.765,92	-5,90%
		<b>TOPLAM</b>	<b>5.259.218,60</b>	<b>5.185.158,89</b>	<b>-1,41%</b>
<b>TOPLAM</b>			<b>87.833.338,63</b>	<b>85.320.833,61</b>	<b>-2,86%</b>

Kaynak: TİM

### 3.7.ÜLKE GRUPLARI İLE İHRACAT, TEMMUZ 2016 (Milyon \$)

Ülke Grubu	2013	2014	2015	2015 Temmuz	2016 Temmuz	Dış Ticaret Dengesi
Avrupa Birliği (AB 28)	63.040	68.514	63.998	5.155	5.069	-832
Genel İhr. İçindeki Payı (%)	41,5	43,5	44,5	46,3	51,4	-
İslam İşbirliği Teşkilatı	49.371	48.625	42.738	3.270	2.578	1.000
Genel İhr. İçindeki Payı (%)	32,5	30,9	29,7	29,4	26,2	-
Yakın ve Orta Doğu	35.575	35.384	31.086	2.324	1.965	1.103
Genel İhr. İçindeki Payı (%)	23,4	22,5	21,6	20,9	19,9	-
Komşu Ülkeler	33.934	24.470	19.820	1.535	1.302	634
Genel İhr. İçindeki Payı (%)	22,4	15,5	13,8	13,8	13,2	-
Diğer Avrupa (AB Hariç)	14.214	15.184	14.141	795	657	-877
Genel İhr. İçindeki Payı (%)	9,4	9,6	9,8	7,1	6,7	-
Kuzey Afrika	6.580	9.758	8.527	663	519	265
Genel İhr. İçindeki Payı (%)	4,3	6,2	5,9	6,0	5,3	-
Türk Cumhuriyetleri	6.908	7.108	5.290	448	261	72
Genel İhr. İçindeki Payı (%)	4,6	4,5	3,7	4,0	2,6	-
Diğer Afrika	4.104	3.996	3.922	326	213	76
Genel İhr. İçindeki Payı (%)	2,7	2,5	2,7	2,9	2,5	-
<b>Genel İhracat</b>	<b>151.803</b>	<b>157.610</b>	<b>143.839</b>	<b>11.129</b>	<b>9.855</b>	<b>-4.778</b>

Kaynak: Gümrük ve Ticaret Bakanlığı ve TÜİK

### 3.8.ÜLKE GRUPLARI İLE İTHALAT, TEMMUZ 2016 (Milyon \$)

Ülke Grubu	2013	2014	2015	2015 Temmuz	2016 Temmuz	Dış Ticaret Dengesi
Avrupa Birliği (AB 28)	92.458	88.784	78.681	7.087	5.901	-832
Genel İth. İçindeki Payı (%)	36,7	36,7	38	38,9	40,3	-
İslam İşbirliği Teşkilatı	32.074	29.107	22.407	1.732	1.578	1.000
Genel İth. İçindeki Payı (%)	12,7	12	10,8	9,5	10,8	-
Yakın ve Orta Doğu	22.214	20.480	13.575	1.014	862	1.103
Genel İth. İçindeki Payı (%)	8,8	8,5	6,6	5,6	5,9	-
Komşu Ülkeler	47.694	17.631	11.015	703	668	634
Genel İth. İçindeki Payı (%)	19	7,3	5,3	3,9	4,6	-
Diğer Avrupa (AB Hariç)	41.319	36.367	28.112	2.674	1.534	-877
Genel İth. İçindeki Payı (%)	16,4	15	13,6	14,7	10,5	-
Kuzey Afrika	13.953	3.436	3.007	269	254	265
Genel İth. İçindeki Payı (%)	5,5	1,4	1,5	1,5	1,7	-
Türk Cumhuriyetleri	3.600	2.997	2.688	225	189	72
Genel İth. İçindeki Payı (%)	1,4	1,2	1,3	1,2	1,3	-
Diğer Afrika	2.523	2.502	2.092	211	137	76
Genel İth. İçindeki Payı (%)	1	1	1	1,2	0,9	-
<b>Genel İthalat</b>	<b>251.661</b>	<b>242.177</b>	<b>207.234</b>	<b>18.225</b>	<b>14.643</b>	<b>-4.778</b>

Kaynak: Gümrük ve Ticaret Bakanlığı ve TÜİK

#### 4.SOSYAL EKONOMİK VERİLER; NÜFUS

#### 4.1.İLİMİZ VE İLK 10 İLİN NÜFUS, ALDIĞI GÖÇ, VERDİĞİ GÖÇ, NET GÖÇ VE NET GÖÇ HIZI, 2015

İLLER		Toplam nüfus		Aldığı göç	Verdiği göç	Net göç	Net göç hızı(‰)
		2014	2015	2014-2015	2014-2015	2014-2015	2014-2015
<b>Sıra</b>	<b>Toplam</b>	<b>77 695 904</b>	<b>78 741 053</b>	<b>2 720 438</b>	<b>2 720 438</b>	<b>0</b>	<b>0</b>
1	İstanbul	14 377 018	14 657 434	453 407	402 864	50 543	3,5
2	Ankara	5 150 072	5 270 575	204 048	153 001	51 047	9,7
3	İzmir	4 113 072	4 168 415	126 238	105 389	20 849	5,0
4	Bursa	2 787 539	2 842 547	84 253	64 558	19 695	7,0
5	Antalya	2 222 562	2 288 456	96 441	68 374	28 067	12,3
6	Adana	2 165 595	2 183 167	52 647	64 192	- 11 545	-5,3
7	Konya	2 108 808	2 130 544	56 817	57 056	- 239	-0,1
8	Gaziantep	1 889 466	1 931 836	46 435	48 858	- 2 423	-1,3
9	Şanlıurfa	1 845 667	1 892 320	40 135	50 580	- 10 445	-5,5
10	Kocaeli	1 722 795	1 780 055	87 158	56 927	30 231	17,1
<b>23</b>	<b>Tekirdağ</b>	<b>906 732</b>	<b>937 910</b>	<b>54 482</b>	<b>33 937</b>	<b>20 545</b>	<b>22,1*</b>

Kaynak: Adrese Dayalı Nüfus Kayıt Sistemi sonuçları, 2008-2015

\*Tekirdağ net göç hızında %22,1 ile birinci sırada yer almaktadır.

## 5.SOSYAL EKONOMİK VERİLER; YAŞAM ENDEKSİ

### 5.1.İLLERDE YAŞAM ENDEKSİ İL SIRALAMALARI, 2015

İl	Genel Endeks Sıralama	Konut Endeks Sıralama	Çalışma hayatı Endeks Sıralama	Gelir ve servet Endeks Sıralama	Sağlık Endeks Sıralama	Eğitim Endeks Sıralama	Çevre Endeks Sıralama	Güvenlik Endeks Sıralama	Sivil katılım Endeks Sıralama	Altyapı hizmetlerine erişim Endeks Sıralama	Sosyal yaşam Endeks Sıralama	Yaşam memnuniyeti Endeks Sıralama
İsparta	1	4	13	19	1	2	20	13	46	24	7	13
Sakarya	2	1	28	33	14	38	14	26	1	20	6	15
Bolu	3	3	26	9	2	14	18	28	59	35	3	14
Kütahya	4	15	3	16	24	20	19	6	39	42	5	5
İstanbul	5	28	33	1	29	56	37	73	12	1	1	50
Uşak	6	20	4	13	19	30	12	27	37	40	2	8
Balıkesir	7	27	24	36	33	12	9	35	36	12	14	11
Artvin	8	17	8	24	5	33	8	1	6	46	26	32
Kırıkkale	9	14	22	45	7	35	33	48	18	38	9	4
Afyonkarahisar	10	33	15	47	13	48	49	8	24	34	11	2
<b>Tekirdağ</b>	<b>30</b>	<b>22</b>	<b>6</b>	<b>5</b>	<b>53</b>	<b>46</b>	<b>24</b>	<b>55</b>	<b>35</b>	<b>17</b>	<b>20</b>	<b>61</b>

Kaynak: TÜİK

**AÇIKLAMALAR:** Yaşam endeksi bireylerin ve hane halklarının yaşamını objektif ve subjektif göstergeler kullanarak yaşam boyutları ayrımında il düzeyinde ölçmeye, karşılaştırmaya ve zaman içinde izlemeye yönelik bir endeks çalışmasıdır. Çalışmanın amacı, ildeki yaşamın tüm boyutları ile izlenmesine ve iyileştirilmesine altlık oluşturacak bir gösterge sistemi geliştirmektir.

## 6.BEŞERİ EKONOMİK VERİLER; İSTİHDAM

### 6.1.İLLER İTİBARIYLA İŞ BAŞVURULARI VE YERLEŞTİRMELER, MAYIS 2016

	Başvurular			İşe Yerleştirme		
	Nisan 2016	Mayıs 2016	Değişim Oranı (%)	Nisan 2016	Mayıs 2016	Değişim Oranı (%)
<b>TOPLAM</b>	<b>256.709</b>	<b>240.255</b>	<b>-6,41</b>	<b>86.559</b>	<b>49.192</b>	<b>-43,17</b>
ADANA	8.111	6.965	-14,13	2.243	530	-76,37
ADİYAMAN	1.843	1.866	1,25	472	292	-38,14
AFYONKARAHİSAR	2.038	1.771	-13,10	146	1.376	842,47
AĞRI	936	770	-17,74	68	263	286,76
AKSARAY	973	936	-3,80	106	157	48,11
AMASYA	990	952	-3,84	138	116	-15,94
ANKARA	15.227	16.202	6,40	8.051	3.207	-60,17
ANTALYA	10.364	9.937	-4,12	2.908	511	-82,43
ARDAHAN	253	490	93,68	3	1	-66,67
ARTVİN	832	430	-48,32	51	239	368,63
AYDIN	3.580	3.432	-4,13	2.499	1.027	-58,90
BALIKESİR	3.790	2.922	-22,90	832	906	8,89
BARTIN	668	748	11,98	99	175	76,77
BATMAN	1.419	2.253	58,77	218	202	-7,34
BAYBURT	361	289	-19,94	122	111	-9,02
BİLECİK	728	780	7,14	95	108	13,68
BİNGÖL	1.085	929	-14,38	89	80	-10,11
BİTLİS	934	2.497	167,34	290	565	94,83
BOLU	1.187	993	-16,34	571	203	-64,45
BURDUR	971	704	-27,50	551	119	-78,40
BURSA	9.430	10.276	8,97	2.375	3.113	31,07
ÇANAĞKALE	2.334	1.518	-34,96	476	156	-67,23
ÇANKIRI	539	438	-18,74	535	145	-72,90
ÇORUM	1.887	1.527	-19,08	334	333	-0,30
DENİZLİ	3.287	2.877	-12,47	1.542	1.065	-30,93
DİYARBAKIR	5.161	6.269	21,47	465	434	-6,67
DÜZCE	1.401	1.307	-6,71	253	371	46,64
EDİRNE	1.026	1.527	48,83	488	333	-31,76
ELAZIĞ	3.465	1.760	-49,21	1.444	192	-86,70
ERZİNCAN	768	781	1,69	72	25	-65,28
ERZURUM	1.969	1.837	-6,70	672	283	-57,89
ESKİŞEHİR	3.505	2.872	-18,06	1.740	1.133	-34,89
GAZİANTEP	4.618	4.534	-1,82	1.449	896	-38,16
GİRESUN	1.101	1.119	1,63	124	844	580,65
GÜMÜŞHANE	461	268	-41,87	142	27	-80,99
HAKKARİ	279	1.999	616,49	6	19	216,67
HATAY	5.200	4.517	-13,13	102	122	19,61
İĞDIR	392	465	18,62	18	24	33,33
ISPARTA	2.368	1.667	-29,60	861	1.073	24,62
İSTANBUL	44.423	40.368	-9,13	19.240	6.842	-64,44
İZMİR	14.752	13.791	-6,51	4.993	4.908	-1,70
KAHRAMANMARAŞ	5.438	3.043	-44,04	1.702	1.924	13,04
KARABÜK	1.050	1.062	1,14	470	459	-2,34
KARAMAN	1.384	1.072	-22,54	296	55	-81,42
KARS	600	394	-34,33	115	108	-6,09
KASTAMONU	1.077	1.022	-5,11	488	312	-36,07
KAYSERİ	2.902	3.469	19,54	848	670	-20,99
KIRIKKALE	1.137	995	-12,49	143	58	-59,44
KIRKLARELİ	1.206	879	-27,11	533	371	-30,39
KIRŞEHİR	802	988	23,19	312	546	75,00
KİLİS	588	1.140	93,88	229	0	-100,00
KOCAELİ	6.248	5.910	-5,41	2.332	1.901	-18,48
KONYA	5.901	4.409	-25,28	2.015	1.418	-29,63
KÜTAHYA	1.858	1.403	-24,49	164	253	54,27
MALATYA	2.831	3.049	7,70	736	255	-65,35
MANİSA	4.601	4.606	0,11	2.106	891	-57,69
MARDİN	2.013	3.316	64,73	432	40	-90,74
MERSİN	5.740	5.740	0,00	2.186	491	-77,54
NİĞDE	1.239	1.118	-9,77	166	106	-36,14
ORDU	1.566	1.754	12,01	675	435	-35,56
OSMANİYE	1.958	1.863	-4,85	449	456	1,56

	Başvurular			İşe Yerleştirme		
	Nisan 2016	Mayıs 2016	Değişim Oranı (%)	Nisan 2016	Mayıs 2016	Değişim Oranı (%)
<b>TOPLAM</b>	<b>256.709</b>	<b>240.255</b>	<b>-6,41</b>	<b>86.559</b>	<b>49.192</b>	<b>-43,17</b>
RİZE	1.527	1.814	18,80	39	154	294,87
SAKARYA	3.172	3.326	4,85	3.211	1.097	-65,84
SAMSUN	3.973	3.129	-21,24	428	314	-26,64
SİİRT	519	367	-29,29	273	34	-87,55
SİNOP	1.040	491	-52,79	247	51	-79,35
SİVAS	1.535	1.513	-1,43	131	168	28,24
ŞANLIURFA	4.880	3.302	-32,34	746	303	-59,38
ŞIRNAK	1.438	608	-57,72	0	0	-
<b>TEKİRDAĞ</b>	<b>4.172</b>	<b>3.446</b>	<b>-17,40</b>	<b>595</b>	<b>926</b>	<b>55,63</b>
TOKAT	1.824	1.583	-13,21	220	156	-29,09
TRABZON	2.742	2.734	-0,29	675	146	-78,37
TUNCELİ	284	281	-1,06	108	35	-67,59
UŞAK	1.252	1.705	36,18	789	504	-36,12
VAN	2.571	2.570	-0,04	408	506	24,02
YALOVA	598	521	-12,88	423	132	-68,79
YOZGAT	990	1.188	20,00	199	142	-28,64
ZONGULDAK	2.452	1.839	-25,00	98	492	402,04

Kaynak: İŞKUR

## 6.2.İLLER İTİBARIYLA ENGELLİ VE ESKİ HÜKÜMLÜ-TMY'LERİN İŞ BAŞVURULARI, AÇIK İŞLER VE YERLEŞTİRME DAĞILIMI, MAYIS 2016

İLLER	BAŞVURULAR			AÇIK İŞLER		İŞE YERLEŞTİRMELER	
	Engelli	Eski Hükümlü-TMY	Terörden Etkilenen	Engelli	Eski Hükümlü-TMY	Engelli	Eski Hükümlü-TMY
<b>TOPLAM</b>	<b>6.113</b>	<b>509</b>	-	<b>6.010</b>	<b>70</b>	<b>1.110</b>	<b>19</b>
ADANA	1.015	91	-	672	6	223	4
ADİYAMAN	215	33	-	58	0	42	0
AFYONKARAHİSAR	235	26	-	101	0	30	0
AĞRI	71	6	-	9	0	3	0
AKSARAY	117	7	-	94	0	39	1
AMASYA	100	7	-	52	0	49	0
ANKARA	2.458	245	-	1.675	26	258	11
ANTALYA	1.367	64	-	3.762	18	630	4
ARDAHAN	15	9	-	0	0	0	0
ARTVİN	46	5	-	41	7	21	0
AYDIN	524	39	-	424	2	143	1
BALIKESİR	410	42	-	213	0	67	1
BARTIN	113	16	-	21	4	10	1
BATMAN	195	15	-	82	0	37	0
BAYBURT	26	5	-	2	2	2	0
BİLECİK	134	7	-	223	0	95	0
BİNGÖL	62	14	-	132	0	5	0
BİTLİS	116	11	-	13	0	2	0
BOLU	171	6	-	165	2	80	0
BURDUR	76	5	-	65	0	32	0
BURSA	1.838	102	-	1.750	5	765	3
ÇANAKKALE	205	24	-	118	1	39	1
ÇANKIRI	80	8	-	52	0	10	0
ÇORUM	276	19	-	154	0	73	0
DENİZLİ	528	32	-	450	3	187	1
DIYARBAKIR	495	74	-	49	0	19	0
DÜZCE	193	10	-	128	0	48	0
EDİRNE	101	12	-	70	1	11	1
ELAZIĞ	385	54	-	77	2	24	0
ERZİNCAN	108	27	-	37	0	7	0
ERZURUM	267	34	-	139	0	48	0
ESKİŞEHİR	556	43	-	428	5	143	8
GAZİANTEP	620	43	-	696	2	288	1
GİRESUN	134	18	-	46	4	8	1

İLLER	BAŞVURULAR			AÇIK İŞLER		İŞE YERLEŞTİRMELER	
	Engelli	Eski Hükümlü-TMY	Terörden Etkilenen	Engelli	Eski Hükümlü-TMY	Engelli	Eski Hükümlü-TMY
<b>TOPLAM</b>	<b>6.113</b>	<b>509</b>	-	<b>6.010</b>	<b>70</b>	<b>1.110</b>	<b>19</b>
GÜMÜŞHANE	34	6	-	18	3	7	2
HAKKARİ	42	8	-	1	2	1	0
HATAY	674	39	-	163	1	25	5
İĞDIR	38	7	-	46	0	7	0
İSPARTA	210	19	-	112	2	20	0
İSTANBUL	5.604	262	-	12.754	21	1.125	3
İZMİR	1.837	165	-	1.454	14	248	4
KAHRAMANMARAŞ	477	32	-	195	9	33	0
KARABÜK	164	10	-	76	1	36	0
KARAMAN	133	11	-	106	0	12	0
KARS	19	6	-	42	0	26	0
KASTAMONU	144	25	-	70	1	29	0
KAYSERİ	721	31	-	845	0	613	6
KİLİS	142	28	-	109	7	24	4
KIRIKKALE	166	11	-	349	2	89	2
KIRKLARELİ	107	14	-	40	1	13	1
KİRŞEHİR	48	16	-	0	0	1	0
KOCAELİ	1.088	59	-	911	4	322	2
KONYA	827	64	-	405	0	113	0
KÜTAHYA	196	19	-	284	1	20	1
MALATYA	382	65	-	1.539	4	88	5
MANİSA	646	41	-	1.446	6	139	3
MARDİN	190	21	-	85	1	27	1
MERSİN	661	97	-	236	3	86	0
MUĞLA	274	32	-	795	0	57	2
MUŞ	111	52	-	3	6	1	6
NEVŞEHİR	56	6	-	38	0	19	0
NIĞDE	128	18	-	75	1	32	1
ORDU	136	9	-	209	2	81	0
OSMANIYE	241	23	-	143	2	52	1
RİZE	80	25	-	33	13	5	1
SAKARYA	416	26	-	226	32	38	1
SAMSUN	473	48	-	364	2	86	1
SİİRT	70	14	-	5	0	1	0
SİNOP	77	11	-	15	0	9	0
SİVAS	263	20	-	110	0	45	2
ŞANLIURFA	299	41	-	138	1	31	0
ŞİRNAK	46	16	-	4	1	0	0
<b>TEKİRDAĞ</b>	<b>545</b>	<b>26</b>	<b>-</b>	<b>1.667</b>	<b>1</b>	<b>173</b>	<b>1</b>
TOKAT	236	51	-	110	3	36	3
TRABZON	346	33	-	157	11	43	1
TUNCELİ	25	6	-	4	1	4	1
UŞAK	153	18	-	149	0	28	0
VAN	387	104	-	26	13	9	1
YALOVA	71	4	-	69	0	18	0
YOZGAT	143	19	-	54	1	30	4
ZONGULDAK	369	156	-	104	14	53	2

Kaynak: İŞKUR



## 7.BEŞERİ EKONOMİK VERİLER; GELİR VE YAŞAM KOŞULLARI ARAŞTIRMASI

### 7.1.GELİR VE YAŞAM KOŞULLARI ARAŞTIRMASI, 2015

#### En yüksek gelir grubunun toplam gelirden aldığı pay %46,5'e yükseldi

Hanehalkı kullanılabilir gelirinin, hanehalkı büyüklüğü ve kompozisyonu dikkate alınarak hesaplanan eşdeğer hanehalkı büyüklüğüne bölünmesi ile elde edilen eşdeğer hanehalkı kullanılabilir fert gelirine göre, en yüksek gelire sahip yüzde 20'lik grubun toplam gelirden aldığı pay bir önceki yıla göre 0,6 puan artarak %46,5, en düşük gelire sahip yüzde 20'lik grubun aldığı pay ise 0,1 puan azalarak %6,1 oldu.

Buna göre; toplumun en zengin %20'sinin gelirinin en yoksul %20'sinin gelirine oranı şeklinde hesaplanan P80/P20 oranı 7,4'den 7,6'ya yükseldi.

#### Gelir eşitsizliği bir önceki yıla göre 0,006 puan arttı

Gelir dağılımı eşitsizliği ölçütlerinden olan Gini katsayısı, sıfıra yaklaştıkça gelir dağılımında eşitliği, 1'e yaklaştıkça gelir dağılımında bozulmayı ifade etmektedir. 2015 yılı sonuçlarına göre Gini katsayısı bir önceki yıla göre 0,006 puan artış ile 0,397 olarak tahmin edildi.

### Eşdeğer hanehalkı kullanılabilir fert gelirine göre sıralı yüzde 20'lik gruplar, 2014-2015

Yüzde 20'lik fert grupları	2014	2015
Toplam	100,0	100,0
İlk yüzde 20(En düşük)	6,2	6,1
İkinci yüzde 20	10,9	10,7
Üçüncü yüzde 20	15,3	15,2
Dördüncü yüzde 20	21,7	21,5
S/Pon yüzde 20(En Yüksek)	45,9	46,5
<b>P80/P20 Oranı</b>	<b>7,4</b>	<b>7,6</b>
<b>Gini Katsayısı</b>	<b>0,391</b>	<b>0,397</b>

Gelir referans dönemi bir önceki takvim yılıdır.

Tablolardaki rakamlar, yuvarlamadan dolayı toplamı vermeyebilir.

#### Ortalama yıllık eşdeğer hanehalkı kullanılabilir fert geliri 16 bin 515 TL oldu

Türkiye'de ortalama yıllık eşdeğer hanehalkı kullanılabilir fert geliri bir önceki yıla göre %13,5 artarak 14 bin 553 TL'den 16 bin 515 TL'ye yükseldi.

#### Toplam gelirdeki en yüksek pay %49,7 ile maaş ve ücret gelirlerine ait oldu

Toplam eşdeğer hanehalkı kullanılabilir fert gelirleri içerisinde en yüksek pay %49,7 ile maaş ve ücret gelirlerine ait iken, ikinci sırayı %20 ile sosyal transferler, üçüncü sırayı ise %18,8 ile müteşebbis gelirleri aldı.

Sosyal transferlerin %92'sini emekli ve dul-yetim aylıkları, müteşebbis gelirlerinin ise %73,4'ünü tarım dışı gelirler oluşturdu.

#### Nüfusun %14,7'si yoksulluk sınırının altında kaldı

Eşdeğer hanehalkı kullanılabilir fert medyan gelirinin %50'si dikkate alınarak belirlenen yoksulluk sınırına göre, yoksulluk oranı bir önceki yıla göre 0,3 puanlık düşüş ile %14,7 olarak gerçekleşti. Medyan gelirin %60'ı dikkate alınarak belirlenen yoksulluk sınırına göre ise yoksulluk oranı bir önceki yıla göre 0,1 puan artarak %21,9 oldu.

Hanehalkı tiplerine göre eşdeğer hanehalkı kullanılabilir fert medyan gelirinin %50'si dikkate alınarak hesaplanan yoksulluk oranlarına bakıldığında; tek kişilik hanehalklarının yoksulluk oranının bir önceki yıla göre 0,9 puan artışla %8,1, bağımlı çocuğu olmayan hanehalklarının yoksulluk oranının 0,1 puan artışla %4,8, bağımlı çocuğu olan hanehalklarının yoksulluk oranının ise 0,3 puan düşüşle %18,1 olduğu görüldü.

#### **Okur-yazar olmayanların %27,2'si, yükseköğretim mezunlarının %1,6'sı yoksul**

Eşdeğer hanehalkı kullanılabilir fert medyan gelirinin %50'si dikkate alınarak hesaplanan yoksulluk oranına göre; okur-yazar olmayanların %27,2'si, bir okul bitirmeyenlerin %23,7'si yoksul iken, bu oran lise altı eğitimlilerde %12,8, lise ve dengi okul mezunlarında ise %5,6 oldu. Yükseköğretim mezunları ise %1,6 ile yoksulluk oranının en düşük gözlemlendiği grup oldu.

#### **Sürekli yoksulluk oranı %15,8 oldu**

Dört yıllık panel veri kullanılarak hesaplanan sürekli yoksulluk oranı, eşdeğer hanehalkı kullanılabilir fert medyan gelirinin %60'ına göre son yılda ve aynı zamanda önceki üç yıldan en az ikisinde de yoksul olan fertleri kapsamaktadır. Buna göre, 2014 yılında sürekli yoksulluk oranı %15,1 iken 2015 yılında bu oran %15,8 oldu.

#### **Konuta ilişkin en önemli problem izolasyondan dolayı ısınma sorunu oldu**

Nüfusun %43'ü konutunda izolasyondan dolayı ısınma sorunu yaşarken, %39'u sızdıran çatı, nemli duvarlar, çürümüş pencere çerçevesi ve %20,6'sı odaların karanlık olması veya yeterli ışık almaması gibi sorunlar yaşadı.

#### **Taksit ödemeleri veya borçları olanların oranı %67,9 oldu**

Nüfusun, %68,5'i yıpranmış ve eskimiş mobilyalarını yenileme ihtiyacını ekonomik nedenlerle karşılayamadığını, %67,9'u konut alımı ve konut masrafları dışında taksit ödemeleri veya borçları olduğunu ve %23,2'si konut masraflarının hanelerine çok yük getirdiğini beyan etti.

#### **Maddi yoksunluk oranı %30,3 oldu**

Finansal sıkıntıda olma durumunu ifade eden maddi yoksunluk; çamaşır makinesi, renkli televizyon, telefon, otomobil sahipliği, beklenmedik harcamalar, evden uzakta bir haftalık tatil, kira, konut kredisi, borç ödemeleri, iki günde bir et, tavuk, balık içeren (veya vejetaryenler için eşdeğer yiyecekler) yemek ve evin ısınma ihtiyacının ekonomik olarak karşılanamaması şeklinde tanımlanmaktadır.

Yukarıda belirtilen dokuz maddenin en az dördünü karşılayamayanların oranı olarak tanımlanan ciddi maddi yoksunluk oranı 2014 yılında %29,4 iken 2015 yılında %30,3'e yükseldi.

Bu göstergelerden, evden uzakta bir haftalık tatili karşılayamayanların oranı %71,4, iki günde bir et, tavuk ya da balık içeren (veya vejetaryenler için eşdeğer yiyecekler) yemek masrafını karşılayamayanların oranı %35,8 ve beklenmedik harcamaları karşılayamayanların oranı %32,6 oldu.

## 8. SEKTÖR VERİLERİ; İNŞAAT

### 8.1. İLLERE GÖRE KONUT SATIŞ İSTATİSTİKLERİ, TEMMUZ 2016

#### İlk Satış Ve İkinci El Satış Ayrıntısında İllere Göre Diğer Konut Satışları

Sıra	İller	Ocak-Temmuz 2015			Ocak-Temmuz 2016		
		Toplam	İlk satış <sup>(1)</sup>	İkinci el satış <sup>(2)</sup>	Toplam	İlk satış <sup>(1)</sup>	İkinci el satış <sup>(2)</sup>
	<b>Türkiye</b>	<b>731 669</b>	<b>326 544</b>	<b>405 125</b>	<b>712 142</b>	<b>329 994</b>	<b>382 148</b>
1	İstanbul	139 755	63 052	76 703	129 145	60 972	68 173
2	Ankara	85 146	33 224	51 922	75 337	29 408	45 929
3	İzmir	45 201	17 567	27 634	44 092	17 279	26 813
4	Antalya	38 462	15 883	22 579	33 878	13 296	20 582
5	Bursa	28 554	12 871	15 683	28 564	12 454	16 110
6	Mersin	21 196	7 390	13 806	19 376	7 151	12 225
7	Kocaeli	20 299	9 881	10 418	18 757	8 637	10 120
<b>8</b>	<b>Tekirdağ</b>	<b>18 278</b>	<b>7 011</b>	<b>11 267</b>	<b>18 585</b>	<b>7 777</b>	<b>10 808</b>
9	Aydın	16 139	6 000	10 139	16 975	7 273	9 702
10	Konya	16 654	7 573	9 081	16 315	7 432	8 883

Sıra	İller	Temmuz 2015			Temmuz 2016		
		Toplam	İlk satış <sup>(1)</sup>	İkinci el satış <sup>(2)</sup>	Toplam	İlk satış <sup>(1)</sup>	İkinci el satış <sup>(2)</sup>
	<b>Türkiye</b>	<b>96 589</b>	<b>43 623</b>	<b>52 966</b>	<b>81 343</b>	<b>37 829</b>	<b>43 514</b>
1	İstanbul	17 182	7 591	9 591	11 903	5 420	6 483
2	Ankara	10 722	4 294	6 428	7 955	3 072	4 883
3	İzmir	5 769	2 234	3 535	4 810	1 958	2 852
4	Antalya	4 914	2 041	2 873	3 390	1 449	1 941
5	Bursa	3 619	1 626	1 993	3 137	1 377	1 760
6	Mersin	2 768	937	1 831	2 363	870	1 493
<b>7</b>	<b>Tekirdağ</b>	<b>2 498</b>	<b>1 030</b>	<b>1 468</b>	<b>2 116</b>	<b>851</b>	<b>1 265</b>
8	Kayseri	2 201	854	1 347	2 116	808	1 308
9	Aydın	2 367	1 009	1 358	2 113	904	1 209
10	Kocaeli	2 877	1 581	1 296	2 044	940	1 104

Kaynak: Tapu ve Kadastro Genel Müdürlüğü (TKGM)

(1) Diğer konut satışları, ipotekli konut satışı dışında kalan satış türlerini kapsamaktadır.

(2) İlk satış, konut üreticisi bir firma veya kişi tarafından; bu firma veya kişi ile kat karşılığı anlaşma yapıp arsası karşılığında konut alan kişiler tarafından bir konutun ilk defa satılmasıdır.

(3) İkinci el satış, ilk satıştan ev alan kişinin bu konutu tekrar başka bir kişiye satmasıdır.

## İpotekli Ve Diğer Ayrıntısında İllere Göre Konut Satış Sayıları

Sıra	İller	Ocak-Temmuz 2015			Ocak-Temmuz 2016		
		Toplam	İpotekli satışlar <sup>(1)</sup>	Diğer satışlar	Toplam	İpotekli satışlar <sup>(1)</sup>	Diğer satışlar
	<b>Türkiye</b>	<b>731 669</b>	<b>272 851</b>	<b>458 818</b>	<b>712 142</b>	<b>224 840</b>	<b>487 302</b>
1	İstanbul	139 755	58 725	81 030	129 145	46 979	82 166
2	Ankara	85 146	36 835	48 311	75 337	28 924	46 413
3	İzmir	45 201	18 479	26 722	44 092	15 819	28 273
4	Antalya	38 462	12 731	25 731	33 878	9 057	24 821
5	Bursa	28 554	10 869	17 685	28 564	9 841	18 723
6	Mersin	21 196	7 867	13 329	19 376	6 195	13 181
7	Kocaeli	20 299	7 827	12 472	18 757	6 640	12 117
8	<b>Tekirdağ</b>	<b>18 278</b>	<b>7 164</b>	<b>11 114</b>	<b>18 585</b>	<b>6 765</b>	<b>11 820</b>
9	Aydın	16 139	5 171	10 968	16 975	4 760	12 215
10	Konya	16 654	5 108	11 546	16 315	4 014	12 301

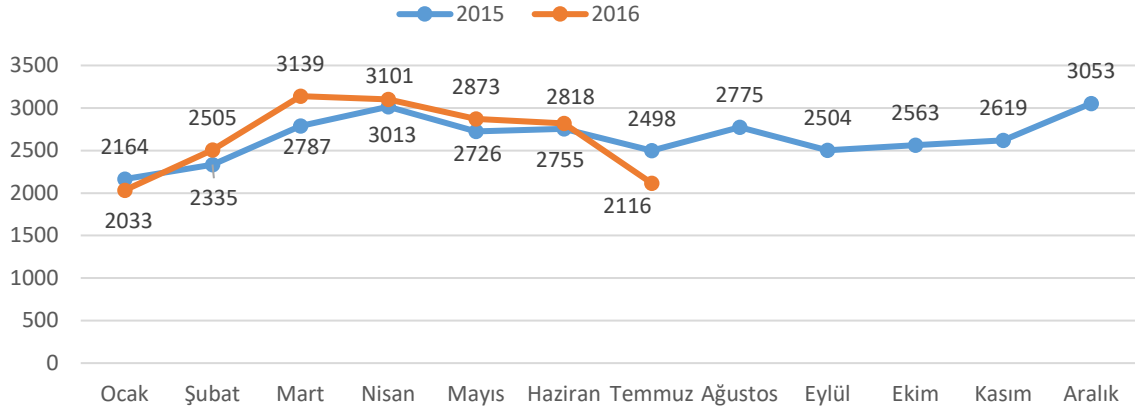
Sıra	İller	Temmuz 2015			Temmuz 2016		
		Toplam	İpotekli satışlar <sup>(1)</sup>	Diğer satışlar	Toplam	İpotekli satışlar <sup>(1)</sup>	Diğer satışlar
	<b>Türkiye</b>	<b>96 589</b>	<b>30 754</b>	<b>65 835</b>	<b>81 343</b>	<b>23 756</b>	<b>57 587</b>
1	İstanbul	17 182	6 465	10 717	11 903	4 073	7 830
2	Ankara	10 722	3 827	6 895	7 955	2 902	5 053
3	İzmir	5 769	2 073	3 696	4 810	1 649	3 161
4	Antalya	4 914	1 358	3 556	3 390	851	2 539
5	Bursa	3 619	1 228	2 391	3 137	1 073	2 064
6	Mersin	2 768	936	1 832	2 363	750	1 613
7	<b>Tekirdağ</b>	<b>2 498</b>	<b>877</b>	<b>1 621</b>	<b>2 116</b>	<b>720</b>	<b>1 396</b>
8	Kayseri	2 201	534	1 667	2 116	478	1 638
9	Aydın	2 367	712	1 655	2 113	550	1 563
10	Kocaeli	2 877	899	1 978	2 044	668	1 376

Kaynak: Tapu ve Kadastro Genel Müdürlüğü (TKGM)

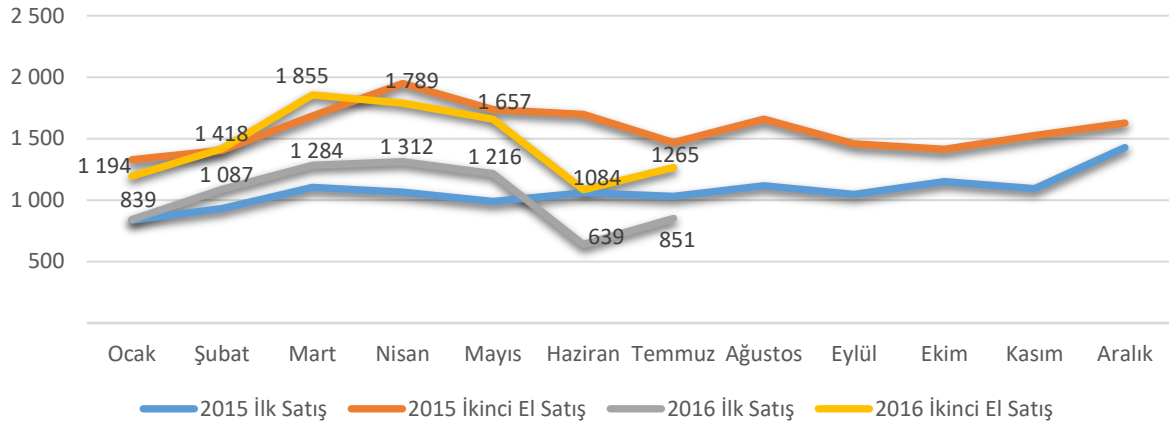
(1) İpotekli satış, borçlanarak satın alınan konutun kredi teminatını oluşturmak için, yine aynı konutun teminat olarak gösterilmesidir.

Türkiye genelinde konut satışları 2016 yılında önceki yılın aynı ayına göre %16,8 oranında azalmıştır. Satışlar 2015 yılının Temmuz ayında 96.589 iken 2016 Temmuz ayında 81.343 adede inmiştir. 2016 yılı Temmuz ayında ipotekli konut satışları bir önceki yıla göre % 22,7 oranında azalmıştır.

### Tekirdağ'da Konut Satışları, Temmuz 2016



### Tekirdağ'da Satılan Konutların İlk veya İkinci El Olma Durumları, Temmuz 2016



Tekirdağ'da 2015 yılı Temmuz ayında 2498 adet olan konut satışı 2016 Temmuz ayında 382 adet azalarak 2116 adede inmiş, %15,3 oranında azalma gerçekleşmiştir. 2116 adet konutun 851 adedi yeni konut olup, satılan ikinci el konutların sayısı 1265 adettir. İlimizdeki ipotekli konut satışları aylık bazda %17,9 oranında azalma olurken, yıllık bazda ise %5,6 oranında azalma gerçekleşmiştir.

## 8.2.İLÇELERE GÖRE KONUT SATIŞ SAYILARI, 2015

Sıra	İl	İlçe	Toplam	İpotekli satışlar	Diğer satışlar	Toplam	İlk satış	2. el satış	İpotekli konut satışları			Diğer konut satışları		
									Toplam	İlk satış	2. el satış	Toplam	İlk satış	2. el satış
1	İstanbul	Esenyurt	40 545	17 917	22 628	40 545	23 191	17 354	17 917	10 240	7 677	22 628	12 951	9 677
2	Ankara	Keçiören	24 689	9 943	14 746	24 689	9 909	14 780	9 943	3 319	6 624	14 746	6 590	8 156
3	Ankara	Mamak	19 957	8 405	11 552	19 957	10 072	9 885	8 405	3 751	4 654	11 552	6 321	5 231
4	Ankara	Çankaya	19 738	6 575	13 163	19 738	4 604	15 134	6 575	1 277	5 298	13 163	3 327	9 836
5	Ankara	Etimesgut	19 521	9 313	10 208	19 521	8 879	10 642	9 313	3 990	5 323	10 208	4 889	5 319
6	Ankara	Yenimahalle	17 820	6 742	11 078	17 820	8 140	9 680	6 742	2 482	4 260	11 078	5 658	5 420
7	Antalya	Kepez	16 510	6 264	10 246	16 510	8 415	8 095	6 264	2 699	3 565	10 246	5 716	4 530
8	Konya	Selçuklu	14 738	4 232	10 506	14 738	6 081	8 657	4 232	1 546	2 686	10 506	4 535	5 971
9	Antalya	Muratpaşa	14 449	4 909	9 540	14 449	4 243	10 206	4 909	1 120	3 789	9 540	3 123	6 417
10	Bursa	Niüfer	13 702	4 967	8 735	13 702	5 895	7 807	4 967	2 032	2 935	8 735	3 863	4 872
15	İstanbul	Beylikdüzü	11 864	4 153	7 711	11 864	5 033	6 831	4 153	1 626	2 527	7 711	3 407	4 304
20	İstanbul	Pendik	10 654	4 535	6 119	10 654	4 323	6 331	4 535	1 602	2 933	6 119	2 721	3 398
25	Mersin	Yenişehir	9 531	3 358	6 173	9 531	3 860	5 671	3 358	1 056	2 302	6 173	2 804	3 369
30	Diyarbakır	Kayapınar	8 634	3 156	5 478	8 634	4 550	4 084	3 156	1 731	1 425	5 478	2 819	2 659
33	Tekirdağ	Çorlu	8 337	3 584	4 753	8 337	3 231	5 106	3 584	1 388	2 196	4 753	1 843	2 910
35	İstanbul	Bahçelievler	8 082	3 307	4 775	8 082	2 602	5 480	3 307	1 207	2 100	4 775	1 395	3 380
40	İstanbul	Kadıköy	7 575	1 727	5 848	7 575	2 241	5 334	1 727	458	1 269	5 848	1 783	4 065
45	İzmir	Karabağlar	7 394	2 716	4 678	7 394	3 040	4 354	2 716	906	1 810	4 678	2 134	2 544
50	İstanbul	Avclar	6 639	2 824	3 815	6 639	1 914	4 725	2 824	849	1 975	3 815	1 065	2 750
55	Çorum	Merkez	6 497	2 433	4 064	6 497	2 867	3 630	2 433	960	1 473	4 064	1 907	2 157
56	Tekirdağ	Süleymanpaşa	6 491	1 944	4 547	6 491	2 709	3 782	1 944	763	1 181	4 547	1 946	2 601
60	Denizli	Pamukkale	6 066	2 672	3 394	6 066	3 229	2 837	2 672	1 561	1 111	3 394	1 668	1 726
61	Tekirdağ	Çerkezköy	6 031	2 784	3 247	6 031	3 309	2 722	2 784	1 570	1 214	3 247	1 739	1 508

Kaynak: TÜİK

## 9.FİNANS VERİLERİ; ÇEK-SENET-KREDİ

### 9.1.ÇEK BİLGİLERİ, AĞUSTOS 2016

#### Bankalara ibraz edilen çekler:

Yılın ilk sekiz ayında, bankalara ibraz edilen çek tutarı geçen yılın aynı dönemine göre yüzde 8 artarak 465 milyar TL olurken, ibraz edilen çek adedi ise geçen yılın aynı dönemine göre yüzde 4 azalarak 14 milyon oldu.

#### Karşılıksız işlemi yapılan çekler:

Karşılıksız işlemi yapılan çeklerin tutarı geçen yılın aynı dönemine göre yüzde 3 oranında artarken, karşılıksız işlemi yapılan çek adedi yüzde 7 oranında arttı.

Parasal tutarı 18 milyar TL olan 526 bin adet çeke karşılıksız işlemi yapıldı. Aynı dönemde, karşılıksız işlemi yapılan 3 milyar TL tutarındaki 95 bin adet çek daha sonra ödendi.

#### Karşılıksız işlemi yapılan çeklerin ibraz edilen çeklere oranı:

Karşılıksız işlemi yapılan çeklerin bankalara ibraz edilen çeklere oranı tutar olarak geçen yılın aynı dönemine göre 0,2 puanlık azalış ile yüzde 3,9 olurken, adet olarak 0,4 puanlık artış ile yüzde 3,6 oldu.

#### Karşılıksız işlemi yapılan çeklerin il bazında dağılımı:

Ağustos ayında karşılıksız işlemi yapılan çek adedi ve tutarının en fazla olduğu 5 il, sırasıyla **İstanbul, Ankara, Antalya, İzmir** ve **Bursa** oldu.

Ağustos ayında tutar olarak, karşılıksız işlemi yapılan çeklerin ibraz edilen çeklere oranının en yüksek olduğu 5 il sırasıyla yüzde 19,2 ile **Bilecik**, yüzde 13,2 ile **Iğdır**, yüzde 9,4 ile **Düzce**, yüzde 8,5 ile **Kırıkkale** ve **Bingöl** oldu. Tutar olarak, karşılıksız işlemi yapılan çeklerin ibraz edilen çeklere oranının en düşük olduğu iller ise **Tunceli, Aksaray** ve **Çankırı** oldu.

### 9.2.PROTESTOLU SENETLER, AĞUSTOS 2016

#### Protesto edilen senetler; adet ve tutar:

Yılın ilk yedi ayında, protesto edilen 573 bin adet senedin parasal tutarı 6,4 milyar TL oldu. Geçen yılın aynı dönemine göre ise protesto edilen senet adedi yüzde 2 oranında artarken, senet tutarı yüzde 21 oranında arttı.

#### Protesto edilen senetler; il bazında:

Adet olarak en fazla senedin protesto edildiği illerde, **İstanbul, Ankara, İzmir, Konya** ve **Antalya** ilk 5 sırayı teşkil etti. Tutar olarak, Türkiye genelinde protesto edilen senetlerin yüzde 28'ini **İstanbul**, yüzde 10'unu **Ankara**, yüzde 7'sini **İzmir**, yüzde 5'ini **Gaziantep** ve yüzde 5'ini **Antalya** oluşturdu. En düşük iller ise **Siirt, Bayburt** ve **Tunceli** oldu.

### 9.3.ÖDENEN VE KARŞILIKSIZ ÇEKLER, PROTESTOLU SENETLER, AĞUSTOS 2016

Sıra	İller	Ödenen Çekler		Karşılıksız Çekler		Karşılıksız Çekler Oranı (%)		Protesto Edilen Senetler		Karşılıksız Çek ve Protestolu Senetler Toplamı	
		Adet	Tutar (bin TL)	Adet	Tutar (bin TL)	Adet Bazında	Tutar Bazında	Adet	Tutar (bin TL)	Adet	Tutar (bin TL)
	<b>Türkiye</b>	<b>2.357.196</b>	<b>69.358.731</b>	<b>96.345</b>	<b>3.160.557</b>	<b>3,9</b>	<b>4,4</b>	<b>85.750</b>	<b>995.041</b>	<b>182.095</b>	<b>4.155.598</b>
1	İstanbul	653.376	28.663.710	24.319	1.027.238	3,6	3,5	12.475	252.883	36.794	1.280.121
2	Ankara	174.097	6.445.674	7.498	308.860	4,1	4,6	6.752	117.160	14.250	426.021
3	İzmir	128.794	3.728.008	5.013	163.549	3,7	4,2	4.025	73.780	9.038	237.329
4	Konya	65.666	1.651.950	1.850	54.272	2,7	3,2	4.068	63.168	5.918	117.440
5	Antalya	101.141	2.586.526	6.565	198.144	6,1	7,1	4.531	24.764	11.096	222.908
6	Bursa	98.960	2.554.468	4.793	157.453	4,6	5,8	2.778	48.259	7.571	205.713
7	Adana	53.846	1.430.077	2.805	92.853	5,0	6,1	1.389	29.809	4.194	122.662
8	Gaziantep	44.564	1.657.729	2.399	78.780	5,1	4,5	1.532	19.336	3.931	98.117
9	Kayseri	38.606	960.381	1.489	48.419	3,7	4,8	1.488	24.119	2.977	72.538
10	Kocaeli (İzmit)	57.448	1.587.748	2.317	87.676	3,9	5,2	1.242	11.384	3.559	99.060
11	Samsun	33.666	683.534	1.468	28.377	4,2	4,0	1.075	15.487	2.543	43.863
12	İçel (Mersin)	49.251	1.170.707	1.650	45.537	3,2	3,7	1.232	24.488	2.882	70.025
13	Muğla	37.000	621.532	1.215	28.822	3,2	4,4	1.603	16.172	2.818	44.994
14	Balıkesir	29.164	549.196	1.234	37.695	4,1	6,4	1.202	15.421	2.436	53.116
15	Manisa	26.719	495.868	1.110	24.525	4,0	4,7	1.091	7.367	2.201	31.893
16	Aydın	27.849	536.242	1.119	27.897	3,9	4,9	1.075	10.451	2.194	38.347
17	Denizli	32.821	824.864	997	33.207	2,9	3,9	871	9.614	1.868	42.821
18	Hatay (Antakya)	30.777	680.520	1.039	23.978	3,3	3,4	784	17.295	1.823	41.273
19	Sakarya (Adapazarı)	30.018	599.528	1.231	31.448	3,9	5,0	745	9.284	1.976	40.732
20	Şanlıurfa	26.044	599.065	1.386	46.263	5,1	7,2	774	11.266	2.160	57.529
21	Trabzon	33.796	650.415	1.022	24.649	2,9	3,7	705	10.547	1.727	35.196
22	Ordu	15.443	235.374	507	9.416	3,2	3,8	617	11.583	1.124	20.999
23	Kahramanmaraş	19.672	415.529	792	18.623	3,9	4,3	662	6.195	1.454	24.817
24	<b>Tekirdağ</b>	<b>28.768</b>	<b>593.029</b>	<b>899</b>	<b>25.159</b>	<b>3,0</b>	<b>4,1</b>	<b>649</b>	<b>5.816</b>	<b>1.548</b>	<b>30.975</b>
42	Edirne	9.786	147.362	223	4.854	2,2	3,2	392	2.173	615	7.027
48	Kırklareli	9.190	135.141	266	6.134	2,8	4,3	305	3.703	571	9.836

Kaynak: TBB Risk Merkezi



## 9.4.NAKDİ KREDİLER, 31.07.2016

Sıra	İller	Kamu Bankaları	Özel Bankalar	Toplam	Kamu %	Özel %	İllerin Toplama Oranı
<b>Toplam</b>		<b>454.927.362</b>	<b>1.336.036.671</b>	<b>1.790.964.033</b>	<b>25,40%</b>	<b>74,60%</b>	
1	Istanbul	129.020.090	754.465.554	883.485.645	14,60%	85,40%	49,33%
2	Ankara	67.011.265	148.680.512	215.691.777	31,07%	68,93%	12,04%
3	Izmir	26.933.212	57.778.691	84.711.903	31,79%	68,21%	4,73%
4	Antalya	22.922.019	34.785.493	57.707.512	39,72%	60,28%	3,22%
5	Bursa	13.418.727	35.177.433	48.596.159	27,61%	72,39%	2,71%
6	Gaziantep	10.317.933	24.735.144	35.053.077	29,44%	70,56%	1,96%
7	Kocaeli (Izmit)	8.872.860	22.671.275	31.544.135	28,13%	71,87%	1,76%
8	Konya	13.246.745	17.324.387	30.571.132	43,33%	56,67%	1,71%
9	Adana	10.964.245	18.879.531	29.843.776	36,74%	63,26%	1,67%
10	Denizli	6.915.830	16.469.397	23.385.227	29,57%	70,43%	1,31%
17	Tekirdağ	<b>4.173.861</b>	<b>8.314.644</b>	<b>12.488.505</b>	<b>33,42%</b>	<b>66,58%</b>	<b>0,70%</b>
30	Edirne	<b>2.119.137</b>	<b>3.311.213</b>	<b>5.430.350</b>	<b>39,02%</b>	<b>60,98%</b>	<b>0,30%</b>
38	Kirklareli	<b>1.807.868</b>	<b>2.222.749</b>	<b>4.030.617</b>	<b>44,85%</b>	<b>55,15%</b>	<b>0,23%</b>

Kaynak: TBB Risk Merkezi

## 9.5.KREDİLERİN SEKTÖREL DAĞILIMI, 2.ÇEYREK (BİN TL)

Sıra	Şehir	Gıda Meşrubat ve Tütün	İnşaat	Metal ve İşlenmiş Maden	Finansal Kuruluşlar	Tekstil ve Tekstil Ürünleri	Toptan Ticaret ve Komisyonculuk	Turizm	Ziraat ve Balıkçılık	Enerji
1	İSTANBUL	16.178.713	54.075.706	19.810.408	37.309.464	22.316.631	59.556.171	18.583.988	3.797.648	42.365.826
2	ANKARA	1.559.050	37.101.153	4.630.712	720.644	473.551	11.614.031	3.301.697	6.702.135	42.105.254
3	İZMİR	3.400.155	3.114.875	2.538.254	157.266	1.565.079	7.384.288	965.206	3.942.805	2.548.275
4	KOCAELİ	522.979	2.115.083	2.399.102	183.872	138.231	3.682.488	212.176	441.222	3.299.693
5	KAYSERİ	335.345	1.260.607	627.480	22.222	695.531	1.364.199	100.430	1.100.765	773.239
6	BURSA	1.164.826	2.033.803	1.524.922	93.480	4.566.335	3.541.448	537.266	2.220.691	1.644.845
7	ANTALYA	631.044	2.610.082	211.779	45.981	174.586	5.440.479	14.259.907	2.761.782	777.044
8	GAZİANTEP	1.906.860	1.709.985	376.976	63.468	9.331.313	3.594.575	138.295	1.510.023	1.764.241
9	ADANA	929.693	1.549.746	531.590	31.344	1.431.015	2.889.614	192.613	3.446.377	1.316.591
10	KONYA	4.448.403	1.030.735	1.042.579	13.354	75.255	2.776.503	162.601	3.692.065	3.139.528
16	TEKİRDAĞ	<b>153.058</b>	<b>709.407</b>	<b>254.108</b>	<b>6.456</b>	<b>581.491</b>	<b>768.626</b>	<b>84.948</b>	<b>1.224.395</b>	<b>629.990</b>
42	EDİRNE	<b>368.543</b>	<b>164.374</b>	<b>11.776</b>	<b>1.957</b>	<b>7.745</b>	<b>324.047</b>	<b>68.531</b>	<b>1.136.954</b>	<b>21.486</b>
74	KIRKLARELİ	<b>212.504</b>	<b>95.725</b>	<b>34.405</b>	<b>1.994</b>	<b>70.713</b>	<b>261.410</b>	<b>34.463</b>	<b>804.254</b>	<b>200.132</b>

Kaynak: FİNTÜRK

## 9.6.TAKİPTEKİ KREDİLERİN SEKTÖREL DAĞILIMI, 2.ÇEYREK (BİN TL)

Sıra	Şehir	Takipteki Gıda Meşrubat ve Tütün	Takipteki İnşaat	Takipteki Metal ve İşlenmiş Maden	Takipteki Finansal Kuruluşlar	Takipteki Tekstil ve Tekstil Ürünleri	Takipteki Toptan Ticaret ve Komisyonculuk	Takipteki Turizm	Takipteki Ziraat ve Balıkçılık	Takipteki Enerji
1	İSTANBUL	350.320	1.759.485	480.498	61.813	908.232	1.743.934	466.516	165.000	320.262
2	ANKARA	72.940	1.454.004	70.388	6.310	29.600	404.491	88.779	84.098	545.147
3	İZMİR	103.986	147.795	73.131	1.217	123.400	385.827	21.339	82.669	590.470
4	KOCAELİ	26.041	101.517	142.394	164	3.484	139.577	5.670	16.130	24.780
5	KAYSERİ	12.576	94.468	9.399	2.028	28.526	68.557	2.432	14.643	13.586
6	BURSA	31.117	56.890	21.822	810	111.283	176.912	10.258	52.858	5.281
7	ANTALYA	26.456	614.022	5.517	523	31.798	193.746	218.782	80.745	6.196
8	GAZİANTEP	42.279	81.998	6.570	160	273.385	331.140	20.782	26.561	21.594
9	ADANA	44.064	63.685	31.016	782	97.914	192.557	8.209	90.132	3.061
10	KONYA	21.524	37.375	17.679	406	6.185	115.501	3.285	54.822	18.768
16	TEKİRDAĞ	9.372	41.580	2.955	269	11.429	29.641	19.517	17.113	1.279
42	EDİRNE	7.393	9.241	234	156	668	16.811	842	23.045	1.154
74	KIRKLARELİ	21.662	8.055	496	26	3.728	13.034	1.400	25.022	338

Kaynak: FİNTÜRK

## 9.7.BANKALARIN TAKİBE ALDIĞI TİCARİ KREDİLERİN DURUMU, 2. ÇEYREK (BİN TL)

Sıra	Şehir	Toplam Nakdi Krediler	Nakdi Krediler	Gayrinakdi Krediler	Takipteki Alacaklar	Takipteki Alacak Oranı %
<b>TÜRKİYE</b>		<b>1.623.160.811</b>	<b>1.569.575.255</b>	<b>487.103.064</b>	<b>53.585.556</b>	3,30%
1	İSTANBUL	644.403.253	627.105.067	203.386.764	17.298.186	2,68%
2	ANKARA	210.243.100	202.902.127	110.824.357	7.340.973	3,49%
3	İZMİR	81.717.735	78.016.947	14.037.857	3.700.788	4,53%
4	ANTALYA	56.527.985	54.083.566	5.350.377	2.444.419	4,32%
5	BURSA	50.698.759	49.360.029	9.761.576	1.338.730	2,64%
6	GAZİANTEP	36.968.908	35.460.025	8.559.414	1.508.883	4,08%
7	KOCAELİ	36.677.673	35.462.458	13.393.984	1.215.215	3,31%
8	KONYA	32.271.992	31.352.948	6.002.937	919.044	2,85%
9	ADANA	31.167.568	29.416.237	4.782.094	1.751.331	5,62%
10	DENİZLİ	25.467.795	24.874.244	6.318.546	593.551	2,33%
19	TEKİRDAĞ	13.453.803	13.039.145	1.509.592	414.658	3,08%
35	EDİRNE	5.173.156	4.993.697	316.609	179.459	3,47%
39	KIRKLARELİ	4.698.813	4.510.166	319.409	188.647	4,01%

Kaynak: FİNTÜRK

## 10.YOĞUNLAŞMA İSTATİSTİKLERİ; SANAYİ VE HİZMET

### 10.1.SANAYİ VE HİZMET YOĞUNLAŞMA, 2014

#### Yoğunlaşma 95 sınıfta çok yüksek olarak gerçekleşti

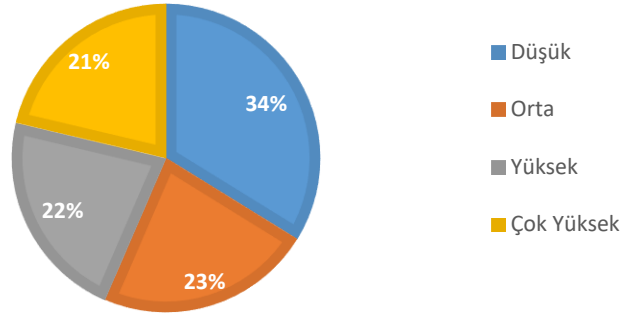
Yıllık Sanayi ve Hizmet İstatistikleri (YSHİ) araştırması kapsamında girişimler 525 farklı sınıfta faaliyet göstermişlerdir. CR4'e göre 95 sınıfta çok yüksek, 80 sınıfta yüksek, 106 sınıfta orta, 244 sınıfta ise düşük derecede yoğunlaşma vardı.

Yoğunlaşma düzeyleri;  $CR4 < 30$  ise düşük derecede yoğunlaşma,  $30 \leq CR4 < 50$  ise orta derecede yoğunlaşma,  $50 \leq CR4 < 70$  ise yüksek derecede yoğunlaşma,  $CR4 \geq 70$  ise çok yüksek derecede yoğunlaşma olarak belirlendi.

#### İmalat sanayinin %22,7'sinde çok yüksek derecede yoğunlaşma oldu

Toptan ve perakende ticaret sektöründeki sınıfların %70,3'ünde, İnşaat sektöründeki sınıfların %76,2'sinde düşük derecede yoğunlaşma gözlemlenirken, Madencilik ve taş ocakçılığındaki sınıfların %42,9'unda, Ulaştırma ve depolama sektöründeki sınıfların %33,3'ünde çok yüksek yoğunlaşma gözlemlendi.

#### İmalat sanayindeki sınıfların yoğunlaşma düzeylerine göre dağılımı, 2014



YSHİ araştırması kapsamındaki girişimlerin %39,1'i Toptan ve perakende ticaret, %15,3'ü Ulaştırma ve depolama ve %12,4'ü İmalat sanayi faaliyetinde bulundu. İmalat sanayi kısmında gerçekleşen cironun araştırma kapsamındaki toplam ciroya oranı %28,8 idi. Bu oran, Toptan ve perakende ticaret kısmı için %41,7 idi.

**AÇIKLAMALAR:** Yoğunlaşma oranları, 2014 yılı Sanayi ve Hizmet İstatistikleri araştırması kapsamındaki girişimlerin faaliyet türü birimleri bazında ciro değerleri kullanılarak NACE Rev. 2 sınıflamasına göre sınıflar (4 rakamlı) düzeyinde hesaplanmıştır. Girişimin faaliyet gösterdiği her farklı ekonomik faaliyet sınıfı, faaliyet türü birimi olarak alınmıştır. Bu çalışmada temel alınan yoğunlaşma oranı (CR4: Concentration Ratio), bir ekonomik sınıftaki en büyük 4 girişimin ciroları toplamının, o ekonomik sınıftaki toplam ciro değerine bölünmesiyle elde edilmiştir.

### 11.KULLANILAN VERİLERİN KAYNAKLARI

Ekonomik, Ticari, Sosyal ve Finansal verilerden oluşan çalışmada 'TÜİK', 'TOBB', 'BDDK', 'TBB', 'TCMB', 'İŞKUR', 'Ekonomi Bakanlığı', 'Bilim, Sanayi ve Teknoloji Bakanlığı', 'Gümrük ve Ticaret Bakanlığı', 'Kalkınma Bakanlığı', 'TİM', 'İMİB', 'FİNTÜRK' ve diğer resmi kaynakların yayınladıkları istatistik ve veriler kullanılmıştır. Hatalı veri ve yazım hatalarında ilgili kurumların yayınladıkları orijinal veriler geçerlidir.