

**ÇERKEZKÖY TİCARET VE SANAYİ ODASI
EKONOMİK, TİCARİ, BEŞERİ, SOSYAL VE
FİNANSAL BİLGİLER**

EKİM-1

13 EKİM 2017

AYŞENUR TAŞ
PROJE GELİŞTİRME YÖNETİCİSİ

İLKNUR İNAL
ULUSLARARASI İLİŞKİLER VE KOBİ DESTEK UZMANI

I. İçindekiler

| | |
|---|----|
| 1. EKONOMİK VERİLER; ENFLASYON VERİLERİ | 4 |
| 1.1. TÜKETİCİ FİYAT ENDEKSİ, EKİM 2017 | 4 |
| 1.1.1. TÜKETİCİ FİYAT ENDEKSİ DEĞİŞİM ORANI, EKİM 2017 | 5 |
| 1.2. YURTIÇİ ÜRETİCİ FİYAT ENDEKSİ, EKİM 2017 | 6 |
| 1.2.1. YURT İÇİ ÜRETİCİ FİYAT ENDEKSİ DEĞİŞİM ORANI, EKİM 2017 | 6 |
| 2. EKONOMİK VERİLER; GÜVEN ENDEKSLERİ | 7 |
| 2.1. EKONOMİK GÜVEN ENDEKSİ, EKİM 2017 | 7 |
| 2.1.1. EKONOMİK GÜVEN ENDEKSİ, ALT KALEMLERİ VE DEĞİŞİM ORANLARI, EKİM 2017 | 8 |
| 2.2. TÜKETİCİ GÜVEN ENDEKSİ, EKİM 2017 | 8 |
| 2.3. TEPAV PERAKENDE GÜVEN ENDEKSİ, EKİM 2017 | 10 |
| 2.3.1. TEPAV PERAKENDE GÜVEN ENDEKSİ DEĞİŞİM ORANLARI, EKİM 2017 | 10 |
| 3. EKONOMİK VERİLER; DIŞ TİCARET | 12 |
| 3.1 İTHALAT- İHRACAT, EYLÜL 2017 | 12 |
| 3.2. İHRACATÇI FİRMALARIN KANUNİ MERKEZLERİ BAZINDA İHRACAT PERFORMANSI, EKİM 2017 (1000 \$) | 14 |
| 3.3. İLİMİZDEKİ İHRACATÇI FİRMALARIN SEKTÖR İHRACAT PERFORMANSI, EKİM 2017 (1000 \$) | 15 |
| 3.4. İLİMİZDEKİ İHRACATÇI FİRMALARIN ÜLKE İHRACAT PERFORMANSI, EKİM 2017 (1000 \$) | 16 |
| 3.5. İLİMİZE GÖRE ÖNEMLİ SEKTÖRLER BAZINDA ÜLKEMİZİN İLK 5 ÜLKE İHRACAT PERFORMANSI, EKİM 2017 (1000 \$) | 17 |
| 4. BEŞERİ-EKONOMİK VERİLER; İSTİHDAM | 18 |
| 4.1. İŞGÜCÜ MALİYET ENDEKSİ, II. ÇEYREK NİSAN-HAZİRAN 2017 | 18 |
| 4.1.1. MEVSİM VE TAKVİM ETKİSİNDEN ARINDIRILMIŞ ENDEKSLER VE DEĞİŞİM ORANLARI, I. ÇEYREK: OCAK-MART 2017 [2010=100] | 18 |
| 5. HANEHALKI TÜKETİM HARCAMASI (BÖLGESEL), 2016 | 19 |
| 6. KULLANILAN VERİLERİN KAYNAKLARI | 20 |

II.GRAFİK LİSTESİ

| | |
|--|----|
| Grafik 1: Tüketici Fiyat Endeksi..... | 4 |
| Grafik 2: Yurt İçi Üretici Fiyat Endeksi..... | 6 |
| Grafik 3: Ekonomik Güven Endeksi..... | 7 |
| Grafik 4: Tüketici Güven Endeksi | 9 |
| Grafik 5: Perakende İşlerin Geçen Yılın Aynı Ayına Göre Durumu | 11 |
| Grafik 6: Tepe'nin Alt Sektör Bazında Değişiminin Geçen Yılın Aynı Ayına Göre Durumu..... | 12 |
| Grafik 7: İhracat..... | 14 |
| Grafik 8: İthalat..... | 14 |
| Grafik 9: İhracatın İthalatı Karşılama Oranı..... | 15 |

III.TABLO LİSTESİ

| | |
|--|----|
| Tablo 1: Tüketici Fiyat Endeksi Değişim Oranı..... | 5 |
| Tablo 2: Bölgemizde Ana Harcama Grupları Bazında Endeks..... | 5 |
| Tablo 3: Yurt İçi Üretici Fiyat Endeksi Değişim Oranı..... | 6 |
| Tablo 4: Ekonomik Güven Endeksi, Alt Kalemleri Ve Değişim Oranları..... | 7 |
| Tablo 5: Tüketici Güven Endeksi, Alt Kalemleri Ve Değişim Oranları..... | 9 |
| Tablo 6: TEPAV Perakende Güven Endeksi Değişim Oranları..... | 10 |
| Tablo 7: İhracatçı Firmaların Kanuni Merkezleri Bazında İhracat Performansı..... | 16 |
| Tablo 8: İlimizdeki İhracatçı Firmaların Sektör İhracat Performansı..... | 17 |
| Tablo 9: İlimizdeki İhracatçı Firmaların Ülke İhracat Performansı..... | 18 |
| Tablo 10: İlimize Göre Önemli Sektörler Bazında Ülkemizin İlk 5 Ülke İhracat Performansı..... | 19 |
| Tablo 11: Mevsim Ve Takvim Etkisinden Arındırılmış Endeksler Ve Değişim Oranları..... | 20 |
| Tablo12: TR2 Batı Marmara 2013-2015, 2014-2016 Harcama Türleri..... | 21 |

1. EKONOMİK VERİLER; ENFLASYON VERİLERİ

1.1. TÜKETİCİ FİYAT ENDEKSİ, EKİM 2017

Tüketici fiyat endeksi (TÜFE) aylık %2,08 arttı

TÜFE’de (2003=100) 2017 yılı Ekim ayında bir önceki aya göre %2,08, bir önceki yılın Aralık ayına göre %9,52, bir önceki yılın aynı ayına göre %11,90 ve on iki aylık ortalamalara göre %10,37 artış gerçekleşti.

Aylık en yüksek artış %11,51 ile giyim ve ayakkabı grubunda oldu

Ana harcama grupları itibariyle 2017 yılı Ekim ayında endekste yer alan gruplardan, ev eşyasında %2,96, ulaşırmada %2,61, gıda ve alkolsüz içeceklerde %1,97 ve konutta %0,94 artış gerçekleşti.

Aylık en fazla düşüş gösteren grup %1,75 ile eğlence ve kültür oldu

Ana harcama grupları itibariyle 2017 yılı Ekim ayında endekste düşüş gösteren bir diğer grup ise %0,01 ile haberleşme oldu.

Yıllık en fazla artış %16,79 ile ulaşırmada gerçekleşti

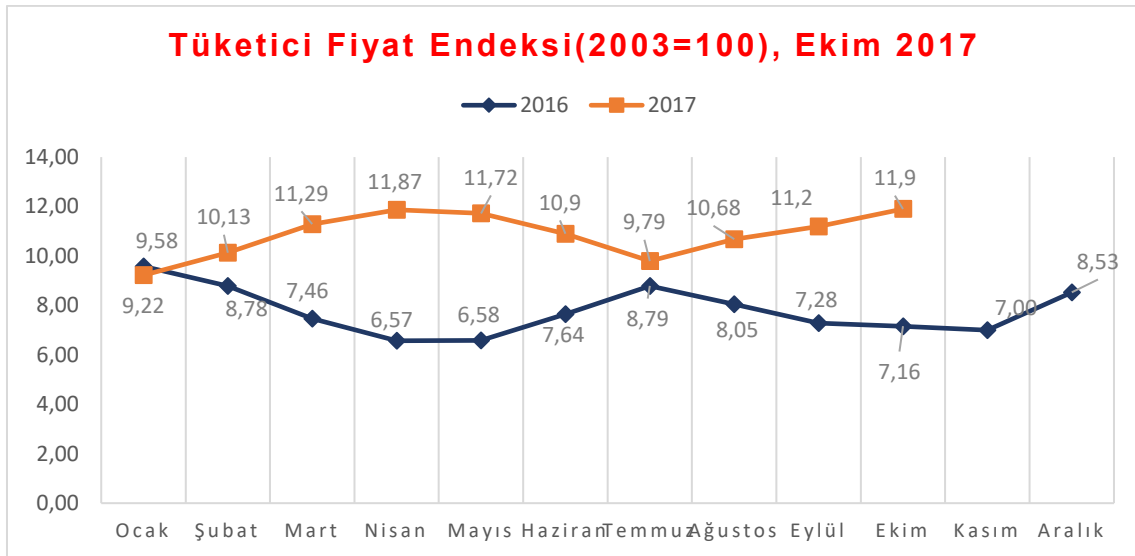
TÜFE’de, bir önceki yılın aynı ayına göre gıda ve alkolsüz içecekler %12,74, çeşitli mal ve hizmetler %12,63, sağlık %12,21 ve ev eşyası %11,65 ile artışın yüksek olduğu diğer ana harcama gruplarıdır.

Aylık en yüksek artış %2,77 ile TR22 (Balıkesir, Çanakkale)’de oldu

İstatistiki Bölge Birimleri Sınıflaması (İBBS) 2. Düzey’de bulunan 26 bölge içinde, bir önceki yılın Aralık ayına göre en yüksek artış %10,68 ile TR52 (Konya, Karaman) bölgesinde, bir önceki yılın aynı ayına göre en yüksek artış %13,32 ile TRC1 (Gaziantep, Adıyaman, Kilis) bölgesinde ve on iki aylık ortalamalara göre en yüksek artış %11,99 ile TR81 (Zonguldak, Karabük, Bartın) bölgesinde gerçekleşti.

Ekim 2017’de endekste kapsanan 414 maddeden; 51 maddenin ortalama fiyatlarında değişim olmazken, 298 maddenin ortalama fiyatlarında artış, 65 maddenin ortalama fiyatlarında ise düşüş gerçekleşti.

Grafik 1: Tüketici Fiyat Endeksi



Kaynak: TÜİK

1.1.1. TÜKETİCİ FİYAT ENDEKSİ DEĞİŞİM ORANI, EKİM 2017

Tablo 1: Tüketici Fiyat Endeksi Değişim Oranı

| | Ekim 2017 | Ekim 2016 |
|--|-----------|-----------|
| Bir önceki aya göre değişim oranı (%) | 2,08 | 1,44 |
| Bir önceki yılın Aralık ayına göre değişim oranı (%) | 9,52 | 6,23 |
| Bir önceki yılın aynı ayına göre değişim oranı (%) | 11,90 | 7,16 |
| On iki ayın ortalamalarına göre değişim oranı (%) | 10,37 | 7,89 |

Kaynak: TÜİK

AÇIKLAMALAR: TÜFE (Açılımı: tüketici fiyatları endeksi) tipik bir tüketicinin satın aldığı belirli bir ürün ve hizmet grubunun fiyatlarındaki ortalama değişimleri gösteren bir ölçüttür. Yıllık enflasyon değerindeki değişimi ölçmek için kullanılır.

TÜFE, İstatistik bilimindeki indeks sayılar ile hesaplanır. Belli bir yıl seçilir ve bu yıl temel yıl kabul edilir. Endeks değeri 100'dür. Bundan sonraki yıllar, yani cari yıllar enflasyon değerlerine göre değişkenlik gösterir ve temel alınan endekste oynamalar olur.

TÜFE'nin yorumlanırken karşılaştırılan dönemler arasındaki toplam ya da fark, belirli bir gelire sahip olan bireyin satın alma gücünün azalıp azalmadığını gösterecektir.

1.2. YURTİÇİ ÜRETİCİ FİYAT ENDEKSİ, EKİM 2017

Yurt içi üretici fiyat endeksi aylık %1,71 arttı

Yurt içi üretici fiyat endeksi (Yİ-ÜFE), 2017 yılı Ekim ayında bir önceki aya göre %1,71, bir önceki yılın Aralık ayına göre %11,66 bir önceki yılın aynı ayına göre %17,28 ve on iki aylık ortalamalara göre %14,47 artış gösterdi.

Aylık en fazla artış ham petrol ve doğal gazda gerçekleşti

Bir önceki aya göre en fazla artış; %10,15 ile ham petrol ve doğal gaz, %7,63 ile kok ve rafine petrol ürünleri, %3,54 ile ana metallerde gerçekleşti. Buna karşılık gıda ürünleri %0,48 ve temel eczacılık ürünleri ve müstahzarları %0,01 ile bir ay önceye göre endekslerin en fazla düştüğü alt sektörler oldu.

Ana sanayi gruplarında aylık en fazla artış enerji mallarında gerçekleşti

na sanayi grupları sınıflamasına göre 2017 yılı Ekim ayında aylık en fazla artış enerji mallarında ve yıllık en fazla artış da ara mallarında gerçekleşti.

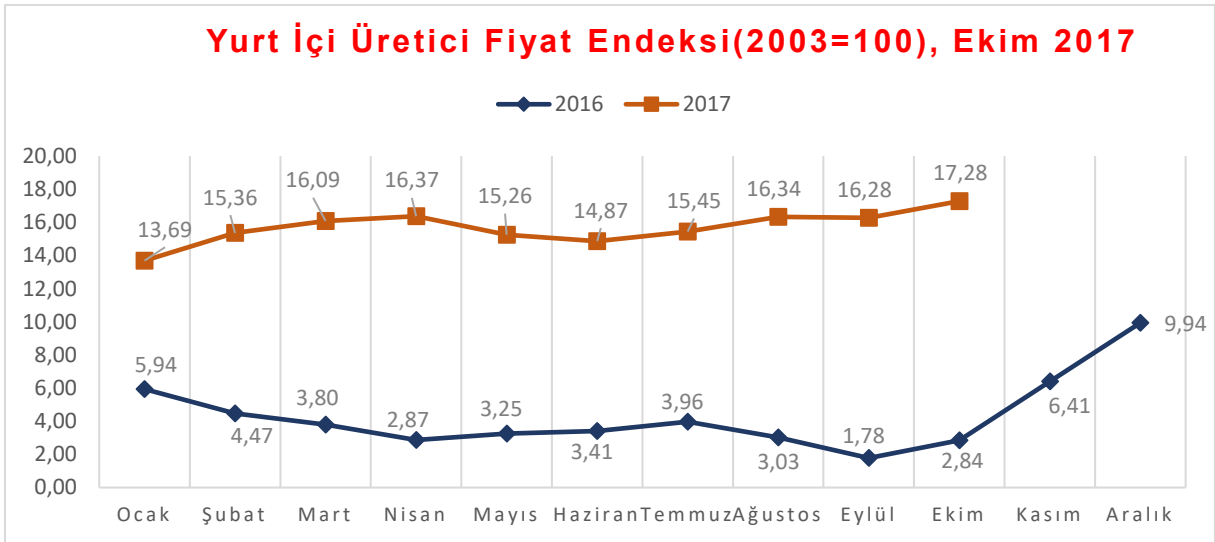
1.2.1. YURT İÇİ ÜRETİCİ FİYAT ENDEKSİ DEĞİŞİM ORANI, EKİM 2017

Tablo 3: Yurt İçi Üretici Fiyat Endeksi Değişim Oranı

| | Ekim 2017 | Ekim 2016 |
|--|-----------|-----------|
| Bir önceki aya göre değişim oranı (%) | 1,71 | 0,84 |
| Bir önceki yılın Aralık ayına göre değişim oranı (%) | 11,66 | 4,66 |
| Bir önceki yılın aynı ayına göre değişim oranı (%) | 17,28 | 2,84 |
| On iki ayın ortalamalarına göre değişim oranı (%) | 14,47 | 3,83 |

Kaynak: TÜİK

Grafik 2: Yurt İçi Üretici Fiyat Endeksi



Kaynak: TÜİK

AÇIKLAMALAR: (ÜFE), Belirli bir referans döneminde ülke ekonomisinde üretimi yapılan ve yurtiçine satışa konu olan ürünlerin, üretici fiyatlarını zaman içinde karşılaştırarak fiyat değişikliklerini ölçen fiyat endeksidir. TÜFE ile ÜFE arasındaki temel fark, fiyat derlenen birimlerde ortaya çıkmaktadır.

- TÜFE'de fiyatlar, üreticilerin yanı sıra toptan satış noktalarından da (sebze, meyve ve balık hâllerinden) derlenmektedir. Toptan eşya fiyatlarına Katma Değer Vergisi (KDV) gibi vergiler dahil edilmektedir.
- ÜFE'de, fiyatların özellikle üreticilerden derlenmesi esastır ve ürün fiyatları vergiler hariç, yurtiçi peşin satış fiyatlarıdır.

2. EKONOMİK VERİLER; GÜVEN ENDEKSLERİ

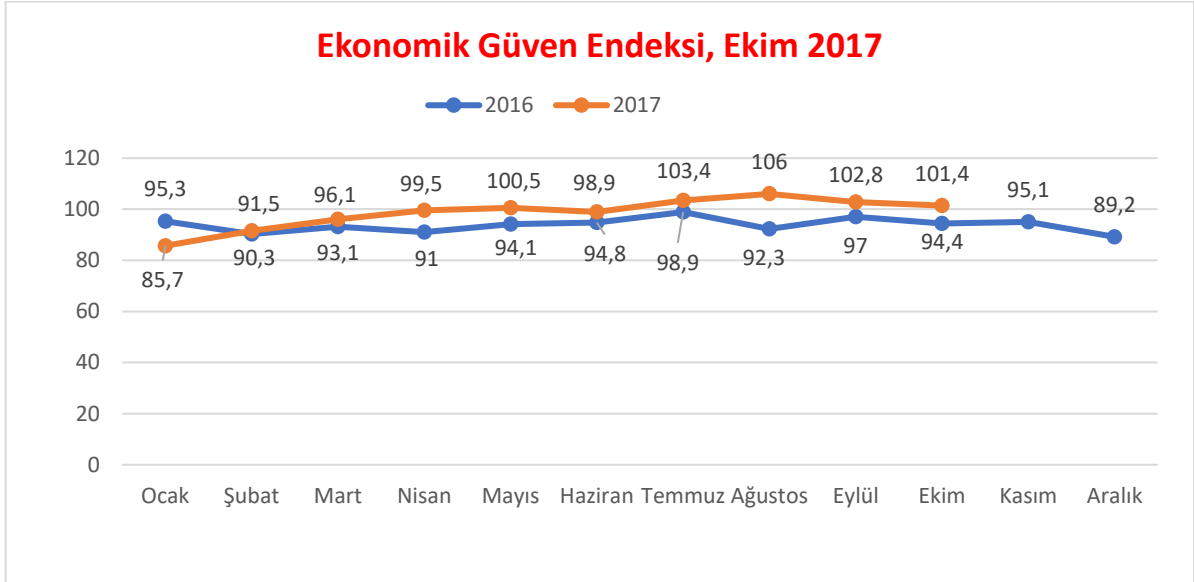
2.1. EKONOMİK GÜVEN ENDEKSİ, EKİM 2017

Ekonomik güven endeksi 101,4 oldu

Ekonomik güven endeksi Ekim ayında bir önceki aya göre %1,5 oranında azalarak 103 değerinden 101,4 değerine düştü. Ekonomik güven endeksindeki düşüş, tüketici, hizmet ve perakende ticaret sektörü güven endekslerindeki düşüşlerden kaynaklandı.

Ekim ayında tüketici güven endeksi 67,3 değerine, hizmet sektörü güven endeksi 101,1 değerine ve perakende ticaret sektörü güven endeksi 104 değerine geriledi. Ekim ayında reel kesim (imalat sanayi) güven endeksi 112,2 değerine, inşaat sektörü güven endeksi ise 84,2 değerine yükseldi.

Grafik 3: Ekonomik Güven Endeksi



Kaynak: TÜİK

2.1.1. EKONOMİK GÜVEN ENDEKSİ, ALT KALEMLERİ VE DEĞİŞİM ORANLARI, EKİM 2017

Tablo 4: Ekonomik Güven Endeksi, Alt Kalemleri Ve Değişim Oranları

| Endeks Adı | Endeks | | Bir önceki aya göre değişim oranı % | |
|---------------------------------|------------|-----------|-------------------------------------|-----------|
| | Eylül 2017 | Ekim 2017 | Eylül 2017 | Ekim 2017 |
| Ekonomik Güven Endeksi | 103,0 | 101,4 | -2,8 | -1,5 |
| Tüketici Güven Endeksi | 68,7 | 67,3 | -3,4 | -2,0 |
| Reel kesim güven endeksi | 111,2 | 112,2 | 0,9 | 0,9 |
| Hizmet sektörü güven endeksi | 103,3 | 101,1 | -2,0 | -2,2 |
| Perakende ticaret güven endeksi | 105,9 | 104,0 | -2,3 | -1,9 |
| İnşaat sektörü güven endeksi | 83,5 | 84,2 | -5,5 | 0,9 |

Kaynak: TÜİK

AÇIKLAMALAR: Ekonomik güven endeksi, tüketici ve üreticilerin genel ekonomik duruma ilişkin değerlendirme, beklenti ve eğilimlerini özetleyen bir bileşik endekstir. Endeks, tüketici güven endeksi ve mevsim etkilerinden arındırılmış reel kesim (imalat sanayi), hizmet, perakende ticaret ve inşaat sektörleri güven endekslerinin alt endekslerinin ağırlıklandırılarak birleştirilmesinden oluşmaktadır.

Ekonomik güven endeksi hesaplamasında, her bir sektörün ağırlığı o sektörün normalleştirilmiş alt endekslerine eşit dağıtılarak uygulanmakta, güven endekslerine doğrudan uygulanmamaktadır. Bu kapsamda tüketici (4), reel kesim (8), hizmet (3), perakende ticaret (3) ve inşaat (2) sektörlerine ait 20 alt endeks hesaplamada kullanılmaktadır.

Ekonomik güven endeksinin hesaplamasında kullanılan alt endeksler her ayın ilk iki haftasında derlenen veriler kullanılarak hesaplanmaktadır.

Ekonomik güven endeksinin 100'den büyük olması genel ekonomik duruma ilişkin iyimserliği, 100'den küçük olması ise genel ekonomik duruma ilişkin kötümserliği göstermektedir.

2.2. TÜKETİCİ GÜVEN ENDEKSİ, EKİM 2017

Tüketici güven endeksi 67,3 oldu

Türkiye İstatistik Kurumu ve Türkiye Cumhuriyet Merkez Bankası işbirliği ile yürütülen tüketici eğilim anketi sonuçlarından hesaplanan tüketici güven endeksi, Ekim ayında bir önceki aya göre %2 oranında azaldı; Eylül ayında 68,7 olan endeks Ekim ayında 67,3 oldu.

Hanenin maddi durum beklentisi 87 oldu

Hanenin maddi durum beklentisi endeksi bir önceki aya göre %2,9 oranında azalarak Ekim ayında 87 oldu. Bu azalış, gelecek 12 aylık dönemde hanenin maddi durumunun daha iyi olacağını bekleyenlerin azalmasından kaynaklandı.

Genel ekonomik durum beklentisi endeksi 90,4 oldu

Genel ekonomik durum beklentisi endeksi Eylül ayında 94,7 iken, Ekim ayında %4,5 oranında azalarak 90,4 değerine düştü. Bu azalış, gelecek 12 aylık dönemde genel ekonomik durumun daha iyi olacağı yönünde beklentisi olan tüketicilerin bir önceki aya göre azaldığını göstermektedir.

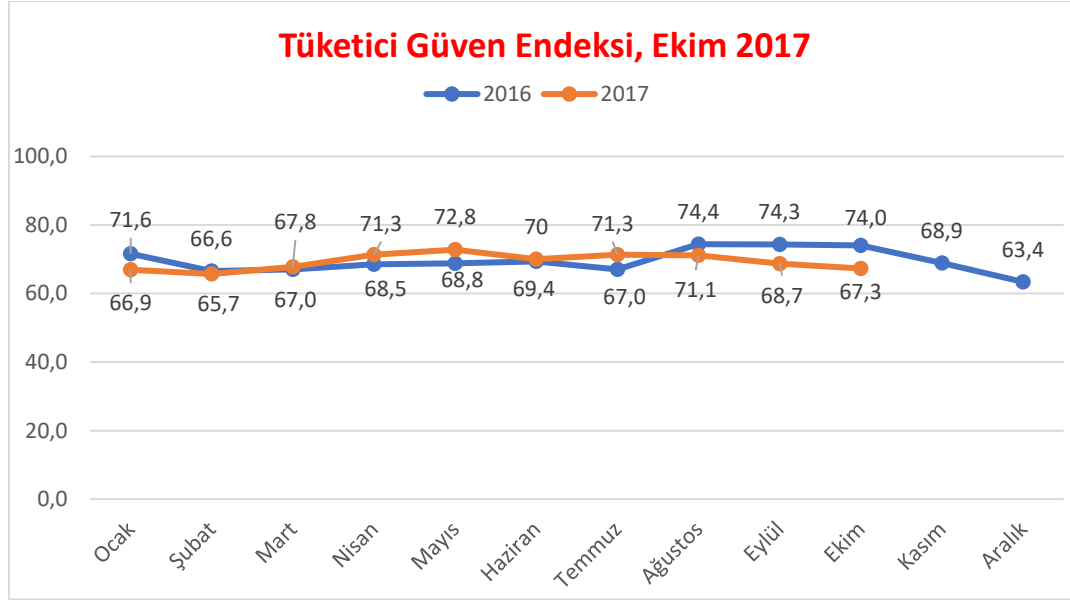
İşsiz sayısı beklentisi endeksi 70,9 oldu

İşsiz sayısı beklentisi endeksi bir önceki aya göre %0,6 oranında artarak Ekim ayında 70,9 oldu. Bu artış, gelecek 12 aylık dönemde işsiz sayısında düşüş bekleyenlerin artmasından kaynaklandı.

Tasarruf etme ihtimali endeksi 21 oldu

Tasarruf etme ihtimali endeksi %4,2 oranında arttı. Eylül ayında 20,2 olan endeks, Ekim ayında 21 değerine yükseldi. Bu artış, gelecek 12 aylık dönemde tasarruf etme ihtimali olmadığını düşünen tüketicilerin bir önceki aya göre azalmasından kaynaklandı.

Grafik 4: Tüketici Güven Endeksi



Kaynak: TÜİK

2.2.1. TÜKETİCİ GÜVEN ENDEKSİ, ALT KALEMLERİ VE DEĞİŞİM ORANLARI, EKİM 2017

Tablo 5: Tüketici Güven Endeksi, Alt Kalemleri Ve Değişim Oranları

| | Endeks | | Bir önceki aya göre değişim oranı % | |
|---------------------------------|------------|-----------|-------------------------------------|-----------|
| | Eylül 2017 | Ekim 2017 | Eylül 2017 | Ekim 2017 |
| Tüketici Güven Endeksi | 68,7 | 67,3 | -3,4 | -2,0 |
| Hanenin maddi durum beklentisi | 89,6 | 87,0 | -2,5 | -2,9 |
| Genel ekonomik durum beklentisi | 94,7 | 90,4 | -3,3 | -4,5 |
| İşsiz sayısı beklentisi* | 70,5 | 70,9 | -2,7 | 0,6 |
| Tasarruf etme ihtimali | 20,2 | 21,0 | -10,0 | 4,2 |

Kaynak: TÜİK

*İşsiz sayısı beklentisi endeksinin artması işsiz sayısı beklentisinde azalışı, azalması ise işsiz sayısı beklentisinde artış göstermektedir. Sorgulamalar gelecek 12 aylık dönem için yapılmıştır.

AÇIKLAMALAR: Aylık tüketici eğilim anketi ile tüketicilerin kişisel mali durumlarına ve genel ekonomiye ilişkin mevcut dönem değerlendirmeleri ile gelecek dönem beklentileri ölçülmekte ve yakın gelecekte yapılması planlanan harcamalarına ve tasarruflarına ilişkin eğilimleri saptanmaktadır.

2.3. TEPAV PERAKENDE GÜVEN ENDEKSİ, EKİM 2017

Perakende Güveni 13 Ay Sonra İlk Defa Yıllık Bazda Yükselişte

Perakende güveni Ekim ayında -16,6 puan değerini aldı. Endeks, bir önceki aya göre 2,1 puan, bir önceki yılın aynı dönemine göre ise 0,3 puanlık bir yükseliş kaydetti. Böylelikle Eylül 2016'dan bu yana yıllık değişimde ilk defa artış yaşayan TEPE, Ekim 2017'de Ekim 2016 seviyesini (-16,9) yakalamış oldu. Yıllık artışın sınırlı kalmasında geçtiğimiz 3 ayda işlerin gelişimindeki düşüş etkili oldu. "Mobilya, aydınlatma ekipmanı ve ev içi kullanım ürünleri" sektörü, Ekim ayında perakende güveninde en çok artış gösteren sektör oldu. AB-28 ve Euro Bölgesi ile karşılaştırıldığında Türkiye geçen yıla göre daha kötü performans sergiledi.

Perakende güveni geçen aya kıyasla arttı

Ekim ayında -16,6 puan değerini alan TEPE, geçen yılın aynı dönemine göre 0,3 puan, geçen aya göre ise 2,1 puan arttı. TEPE değerinin geçen yıla göre sınırlı artışında, önümüzdeki 3 ayda satış beklentisinin iyileşmesine rağmen, işlerin geçtiğimiz 3 aydaki durumunun kötüleşmesi etkili olurken; bir önceki aya göre artmasında ise önümüzdeki 3 ayda satış beklentisinin iyileşmesi etkili oldu.

2.3.1. TEPAV PERAKENDE GÜVEN ENDEKSİ DEĞİŞİM ORANLARI, EKİM 2017

Tablo 6: TEPAV Perakende Güven Endeksi Değişim Oranları

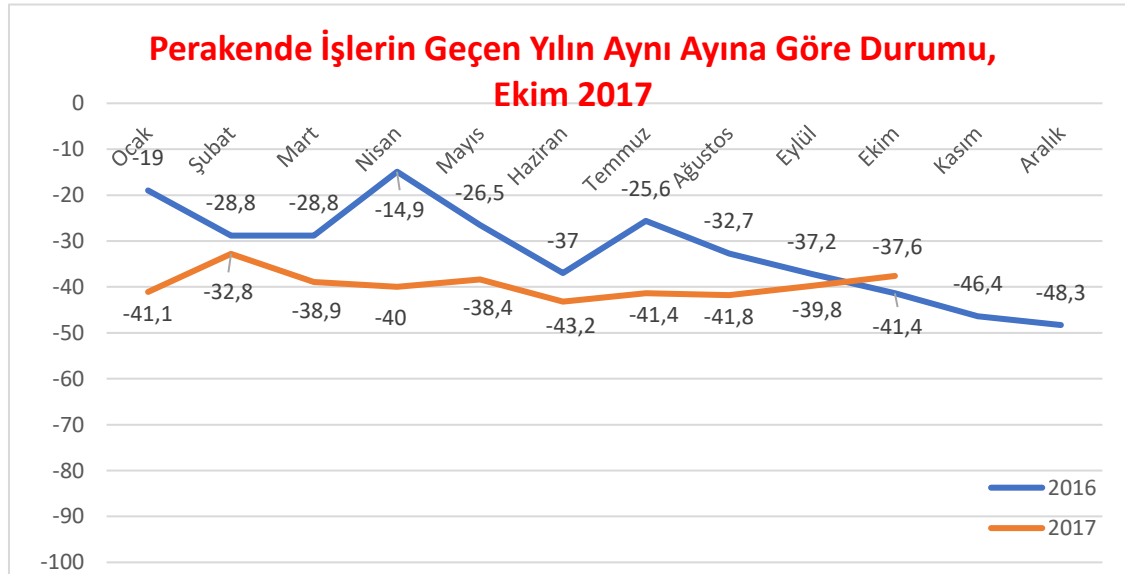
| | Ocak | Şubat | Mart | Nisan | Mayıs | Haziran | Temmuz | Ağustos | Eylül | Ekim | Kasım | Aralık |
|------|-------|-------|-------|-------|-------|---------|--------|---------|-------|-------|-------|--------|
| 2015 | -11,4 | -3,7 | -2,6 | -7,2 | -5,3 | -5,4 | -9,7 | -11,6 | -11,3 | -3,5 | 3,7 | 2,5 |
| 2016 | 1,2 | -6,6 | -9,9 | -5,0 | -11,0 | -11,9 | -11,4 | -8,0 | -11,8 | -16,9 | -17,3 | -15,6 |
| 2017 | -16,0 | -23,4 | -14,8 | -18,6 | -16,2 | -15,3 | -19,0 | -18,0 | -18,7 | -16,6 | | |

Kaynak: TEPAV

Perakendecilerin satış beklentileri arttı

Önümüzdeki 3 aya ilişkin satış beklentilerinin denge değeri Ekim 2017'de -7,6 puan oldu. Buna göre önümüzdeki 3 aya ilişkin satış beklentileri, bir önceki aya göre 1,8 puan; bir önceki yılın aynı ayına göre ise 0,5 puan arttı. Ekim 2017'de TEPE anketi katılımcılarının yüzde 21,5'i önümüzdeki 3 ayda işlerinde iyileşme beklerken, yüzde 41,7'si işlerinde kötüleşme beklediğini belirtti. İşlerinde bir değişiklik beklemeyenlerin oranı ise, yüzde 36,9 oldu.

Grafik 5: Perakende İşlerin Geçen Yılın Aynı Ayına Göre Durumu

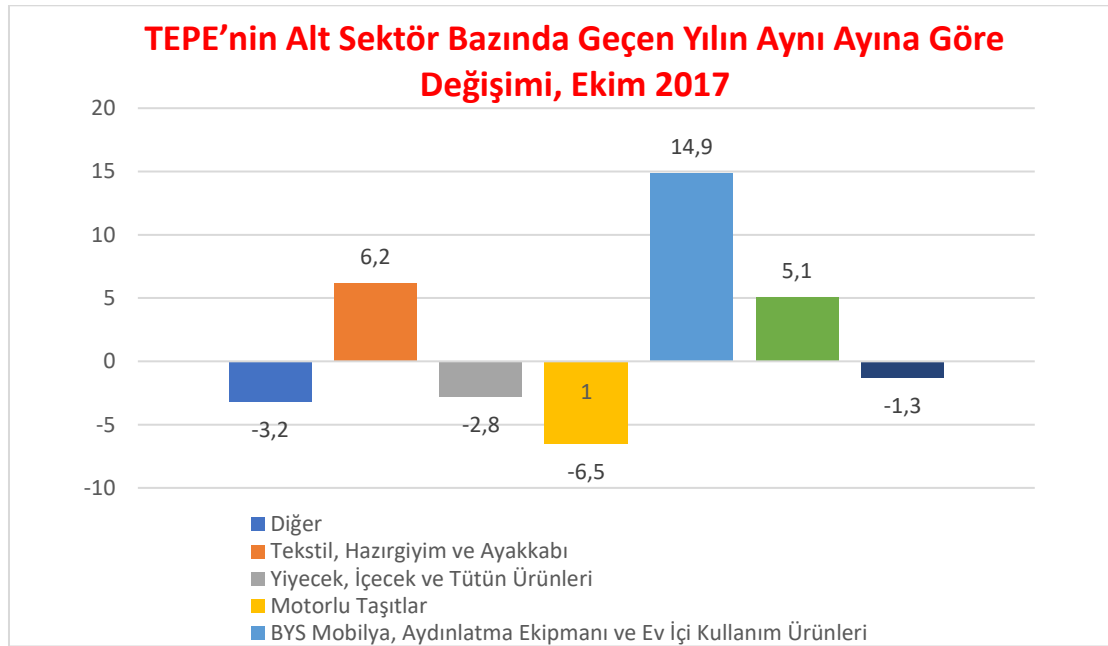


Kaynak: TEPAV

Perakende güveni en fazla artan sektör “mobilya, aydınlatma ekipmanı ve ev içi kullanım ürünleri” oldu

Perakende güvenine alt sektörler itibarıyla bakıldığında Ekim 2017’de, geçen yılın aynı dönemine göre “mobilya, aydınlatma ekipmanı ve ev içi kullanım ürünleri”, “tekstil, hazır giyim ve ayakkabı” ve “birden fazla türde ürün satan bakkal, market ve büyük mağazalar” sektörlerinde artış gözlemlendi. Bu sektörlerdeki artış ortalamasının üzerinde gerçekleşti. “Elektrikli ev aletleri, radyo ve televizyonlar”, “yiyecek, içecek ve tütün ürünleri”, “diğer (akaryakıt istasyonu, eczane, parfümeri, nalbur, züccaciye, kırtasiye, vb.)” ve “motorlu taşıtlar” sektörlerindeki perakende güveninde ise düşüş gözlemlendi. “Motorlu taşıtlar” sektörü perakende güveninde en fazla düşüşü sergileyen sektör oldu. Sektörde, endeksin tüm alt göstergelerinde olumsuz gelişmeler yaşanırken, özellikle işlerin geçtiğimiz 3 aydaki durumunun kötüleşmesinin düşüşte etkili olduğu görüldü.

Grafik 6: TEPE’nin Alt Sektör Bazında Değişiminin Geçen Yılın Aynı Ayına Göre Durumu



Kaynak: TEPAV

Perakendede işlerin durumu kötüleşti, satış beklentisi arttı

TEPE anketine soru bazında bakıldığında Ekim 2017’de, “geçtiğimiz 3 ayda işlerin durumu”, “önümüzdeki 3 ayda tedarikçilerden sipariş beklentisi” ve “gelecek yıl mağaza sayısı beklentisi” göstergeleri hem Ekim 2016’ya hem de Eylül 2017’ye göre azalırken; “önümüzdeki 3 ayda satış ve satış fiyatı beklentileri” ve “işlerin geçen yıla göre durumu” göstergeleri artış gösterdi. “Önümüzdeki 3 ayda istihdam beklentisi” göstergesinde ise geçen aya göre artış, geçen yıla göre azalış yaşandı.

3. EKONOMİK VERİLER; DIŞ TİCARET

3.1 İTHALAT- İHRACAT, EYLÜL 2017

İhracat %8,7, ithalat %30,6 arttı

Türkiye İstatistik Kurumu ile Gümrük ve Ticaret Bakanlığı işbirliğiyle oluşturulan geçici dış ticaret verilerine göre; ihracat 2017 yılı Eylül ayında, 2016 yılının aynı ayına göre %8,7 artarak 11 milyar 848 milyon dolar, ithalat %30,6 artarak 19 milyar 982 milyon dolar olarak gerçekleşti.

Dış ticaret açığı %85 arttı

Eylül ayında dış ticaret açığı %85 artarak 8 milyar 135 milyon dolara yükseldi.

İhracatın ithalatı karşılama oranı 2016 Eylül ayında %71,3 iken, 2017 Eylül ayında %59,3'e düştü.

Mevsim ve takvim etkilerinden arındırılmış seriye göre ihracat %5 azaldı

Mevsim ve takvim etkilerinden arındırılmış seriye göre; 2017 Eylül ayında bir önceki aya göre ihracat %5 azaldı, ithalat %10,5 arttı. Takvim etkilerinden arındırılmış seriye göre ise; 2017 yılı Eylül ayında önceki yılın aynı ayına göre ihracat %5,4, ithalat %26,3 arttı.

Avrupa Birliği'ne ihracat %7,9 arttı

Avrupa Birliği'nin (AB-28) ihracattaki payı 2016 Eylül ayında %50,2 iken, 2017 Eylül ayında %49,8 oldu. AB'ye yapılan ihracat, 2016 yılının aynı ayına göre %7,9 artarak 5 milyar 904 milyon dolar olarak gerçekleşti.

En fazla ihracat yapılan ülke Almanya oldu

Almanya'ya yapılan ihracat 2017 Eylül ayında 1 milyar 234 milyon dolar olurken, bu ülkeyi sırasıyla 766 milyon dolar ile İngiltere, 678 milyon dolar ile ABD ve 654 milyon dolar ile Irak takip etti.

İthalatta ilk sırayı Çin aldı

Çin'den yapılan ithalat, 2017 yılı Eylül ayında 2 milyar 142 milyon dolar oldu. Bu ülkeyi sırasıyla 1 milyar 914 milyon dolar ile Almanya, 1 milyar 821 milyon dolar ile Rusya ve 999 milyon dolar ile ABD izledi.

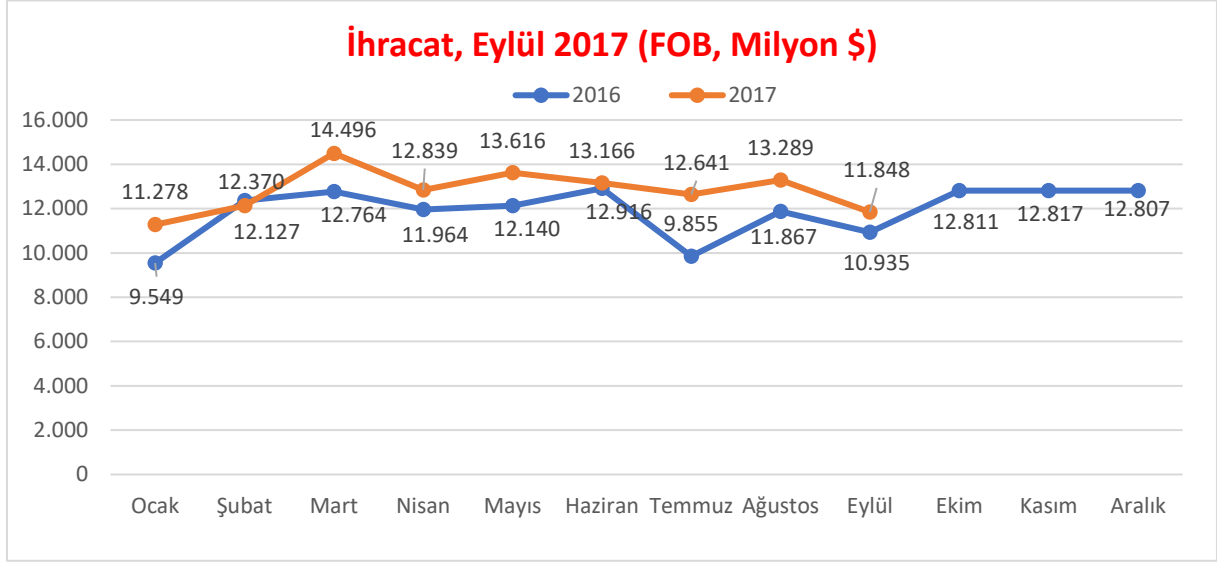
Yüksek teknoloji ürünlerin imalat sanayi ihracatı içindeki payı %3,9 oldu

Teknoloji yoğunluğuna göre dış ticaret verileri, ISIC Rev.3 sınıflaması içinde yer alan imalat sanayi ürünlerini kapsamaktadır. Eylül ayında ISIC Rev.3'e göre imalat sanayi ürünlerinin toplam ihracattaki payı %93,3'tür. Yüksek teknoloji ürünlerinin imalat sanayi ürünleri ihracatı içindeki payı %3,9, orta yüksek teknoloji ürünlerin payı ise %35,6'dır.

Yüksek teknoloji ürünlerin imalat sanayi ithalatı içindeki payı %14,6 oldu

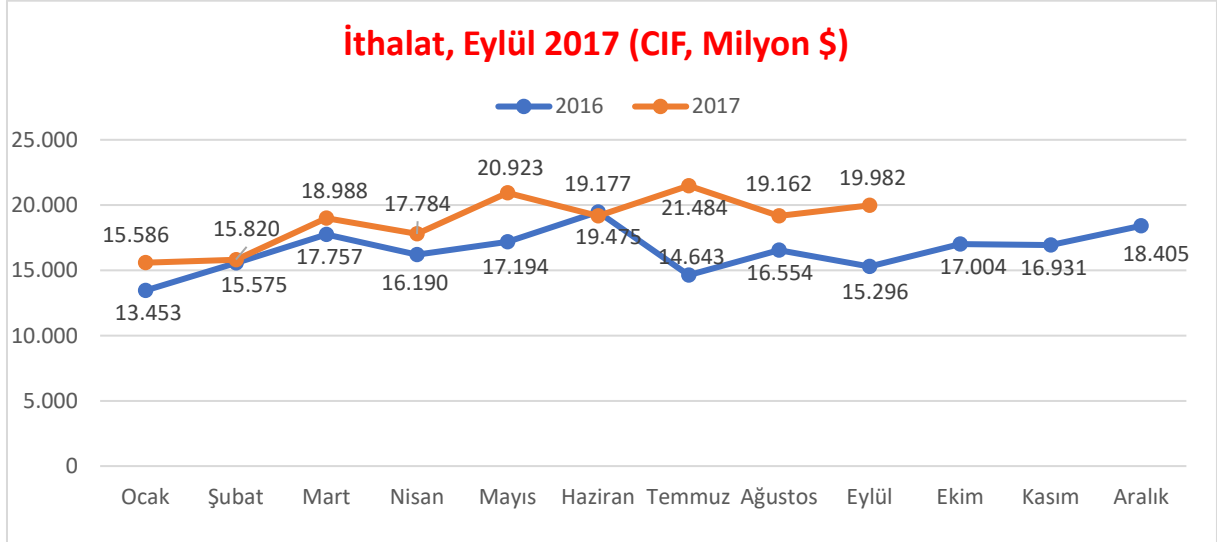
İmalat sanayi ürünlerinin toplam ithalattaki payı %82,3'tür. 2017 Eylül ayında yüksek teknoloji ürünlerinin imalat sanayi ürünleri ithalatı içindeki payı %14,6, orta yüksek teknoloji ürünlerin payı ise %40,9'dur.

Grafik 7: İhracat



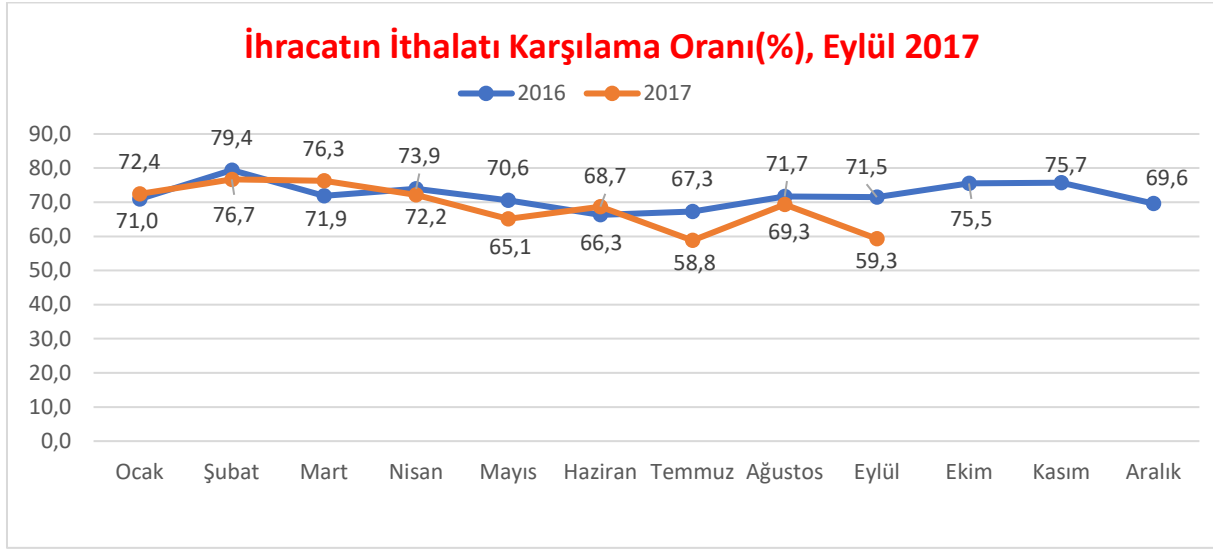
Kaynak: TÜİK

Grafik 8: İthalat



Kaynak: TÜİK

Grafik 9: İhracatın İthalatı Karşılama Oranı



Kaynak: TÜİK

3.2. İHRACATÇI FİRMALARIN KANUNİ MERKEZLERİ BAZINDA İHRACAT PERFORMANSI, EKİM 2017 (1000 \$)

Tablo 7: İhracatçı Firmaların Kanuni Merkezleri Bazında İhracat Performansı

| SIRA | İLLER | OCAK | ŞUBAT | MART | NİSAN | MAYIS | HAZİRAN | TEMMUZ | AĞUSTOS | EYLÜL | EKİM | KÜMÜLATİF |
|------|------------|--------------|--------------|--------------|--------------|--------------|--------------|--------------|--------------|--------------|--------------|---------------|
| 1 | İSTANBUL | 4.280.381,58 | 4.699.210,07 | 5.747.735,62 | 5.077.055,21 | 5.241.419,66 | 5.140.552,28 | 4.884.219,74 | 5.732.427,05 | 4.776.405,80 | 5.721.514,37 | 51.300.921,37 |
| 2 | BURSA | 1.002.645,22 | 1.146.971,41 | 1.277.876,89 | 1.154.508,50 | 1.257.286,10 | 1.250.352,32 | 1.161.799,56 | 1.003.497,27 | 1.062.303,82 | 1.269.849,88 | 11.587.090,97 |
| 3 | KOCAELİ | 1.000.672,22 | 1.038.789,59 | 1.277.261,13 | 1.029.557,47 | 1.059.406,85 | 1.037.043,79 | 962.231,22 | 839.404,10 | 958.988,81 | 1.152.774,39 | 10.356.129,57 |
| 4 | İZMİR | 663.053,94 | 655.179,70 | 759.633,53 | 641.562,66 | 701.401,03 | 736.107,93 | 662.482,20 | 779.985,06 | 710.203,57 | 782.993,80 | 7.092.603,42 |
| 5 | ANKARA | 447.683,27 | 477.741,39 | 600.873,97 | 510.184,61 | 535.977,43 | 483.747,46 | 526.326,32 | 589.954,69 | 555.546,72 | 610.420,12 | 5.338.455,96 |
| 6 | GAZİANTEP | 492.435,35 | 514.300,56 | 599.319,81 | 540.251,04 | 566.440,37 | 467.414,37 | 480.017,05 | 603.705,61 | 522.174,82 | 593.756,64 | 5.379.815,62 |
| 7 | SAKARYA | 453.370,43 | 397.098,01 | 491.694,28 | 403.546,74 | 478.027,60 | 452.747,73 | 460.963,94 | 275.100,83 | 377.284,15 | 486.727,39 | 4.276.561,11 |
| 8 | MANİSA | 192.292,45 | 256.147,19 | 330.494,27 | 280.310,77 | 329.631,24 | 327.088,41 | 302.337,30 | 345.475,57 | 366.304,10 | 420.367,93 | 3.150.449,22 |
| 9 | DENİZLİ | 220.092,57 | 211.317,12 | 269.496,71 | 229.673,80 | 249.765,71 | 254.173,92 | 244.757,90 | 283.848,19 | 244.477,94 | 285.932,51 | 2.493.536,38 |
| 10 | HATAY | 157.738,77 | 184.991,45 | 272.617,08 | 232.978,83 | 213.601,16 | 170.025,30 | 169.272,78 | 131.644,36 | 140.424,90 | 191.919,46 | 1.865.214,10 |
| 11 | ADANA | 119.796,45 | 124.912,27 | 145.904,28 | 139.668,54 | 157.743,91 | 146.523,69 | 125.991,19 | 171.524,09 | 147.324,03 | 172.332,01 | 1.451.720,46 |
| 12 | KAYSERİ | 111.346,71 | 115.009,14 | 144.176,61 | 133.193,08 | 139.302,56 | 124.541,77 | 126.193,66 | 143.970,69 | 116.633,95 | 161.769,05 | 1.316.137,22 |
| 13 | MERSİN | 135.978,53 | 118.428,42 | 137.726,24 | 111.215,25 | 112.459,50 | 120.815,56 | 97.544,09 | 104.726,00 | 93.629,67 | 141.633,42 | 1.174.156,70 |
| 14 | KONYA | 114.205,32 | 121.068,62 | 136.637,15 | 128.466,50 | 136.027,22 | 126.795,64 | 118.839,65 | 144.657,07 | 111.167,99 | 139.245,29 | 1.277.110,46 |
| 15 | TRABZON | 109.157,66 | 103.574,06 | 100.959,46 | 83.284,71 | 83.069,15 | 94.362,63 | 80.079,49 | 66.283,18 | 89.391,14 | 128.194,86 | 938.356,35 |
| 16 | ANTALYA | 95.007,08 | 97.340,16 | 108.671,82 | 99.918,34 | 91.413,01 | 103.584,31 | 80.919,16 | 98.694,81 | 83.367,67 | 97.262,75 | 956.179,11 |
| 17 | K.MARAŞ | 80.534,89 | 79.332,18 | 93.433,22 | 78.601,49 | 74.939,29 | 70.901,86 | 72.547,52 | 73.117,20 | 74.951,00 | 84.014,32 | 782.372,95 |
| 18 | TEKİRDAĞ | 56.100,11 | 62.051,12 | 72.966,33 | 63.880,20 | 67.726,19 | 73.808,06 | 70.485,90 | 77.649,64 | 71.068,90 | 80.334,29 | 696.070,74 |
| 51 | KIRKLARELİ | 6.798,51 | 7.710,87 | 8.716,22 | 7.955,49 | 7.597,34 | 5.939,09 | 6.824,92 | 7.919,88 | 6.886,58 | 8.343,13 | 74.692,03 |
| 62 | EDİRNE | 1.477,82 | 2.239,07 | 2.537,71 | 3.285,71 | 3.380,01 | 2.921,25 | 3.117,33 | 3.740,58 | 3.228,45 | 3.770,44 | 29.698,35 |

Kaynak: TİM

3.3. İLİMİZDEKİ İHRACATÇI FİRMALARIN SEKTÖR İHRACAT PERFORMANSI, EKİM 2017 (1000 \$)

Tablo 8: İlimizdeki İhracatçı Firmaların Sektör İhracat Performansı

| SEKTÖR | 1 – 31 EKİM | | | 1 OCAK- 31 EKİM | | |
|--|---------------------|----------------------|---------------|----------------------|----------------------|---------------|
| | 2016 | 2017 | DEĞ. | 2016 | 2017 | DEĞ. |
| Çelik | 525,32 | 829,94 | 57,99% | 5.244,96 | 8.220,24 | 56,73% |
| Çimento Cam Seramik ve Toprak Ürünleri | 1.036,82 | 2.100,40 | 102,58% | 12.548,05 | 13.254,80 | 5,63% |
| Demir ve Demir Dışı Metaller | 3.375,87 | 7.135,95 | 111,38% | 35.276,00 | 48.892,41 | 38,60% |
| Deri ve Deri Mamulleri | 1.468,09 | 2.444,77 | 66,53% | 13.868,92 | 15.221,93 | 9,76% |
| Diğer Sanayi Ürünleri | 54,05 | 134,41 | 148,70% | 578,29 | 764,29 | 32,16% |
| Elektrik Elektronik ve Hizmet | 8.770,17 | 9.432,35 | 7,55% | 80.847,07 | 91.896,64 | 13,67% |
| Fındık ve Mamulleri | 0,00 | 0,00 | 0,00% | 1,15 | 1,06 | -7,75% |
| Gemi ve Yat | 0,20 | 0,00 | -100,00% | 0,77 | 296,33 | 38481,45% |
| Halı | 68,21 | 68,45 | 0,36% | 1.643,38 | 984,88 | -40,07% |
| Hazır giyim ve Konfeksiyon | 16.862,52 | 15.288,75 | -9,33% | 140.709,06 | 134.223,35 | -4,61% |
| Hububat, Bakliyat, Yağlı Tohumlar ve Mamulleri | 589,92 | 868,60 | 47,24% | 5.398,73 | 6.837,82 | 26,66% |
| İklimlendirme Sanayii | 2.723,18 | 2.732,39 | 0,34% | 20.942,82 | 29.438,33 | 40,57% |
| Kimyevi Maddeler ve Mamulleri | 10.069,03 | 11.400,58 | 13,22% | 93.581,08 | 103.601,92 | 10,71% |
| Kuru Meyve ve Mamulleri | 0,02 | 17,12 | 98181,11% | 30,19 | 38,86 | 28,72% |
| Madencilik Ürünleri | 1.577,58 | 693,92 | -56,01% | 6.964,16 | 9.448,01 | 35,67% |
| Makine ve Aksamları | 3.933,88 | 5.896,25 | 49,88% | 33.541,29 | 48.869,16 | 45,70% |
| Meyve Sebze Mamulleri | 0,00 | 13,89 | 0,00% | 184,69 | 50,09 | -72,88% |
| Mobilya, Kağıt ve Orman Ürünleri | 916,03 | 1.453,65 | 58,69% | 7.932,95 | 10.906,21 | 37,48% |
| Mücevher | 0,00 | 0,00 | 0,00% | 1,24 | 0,46 | -63,18% |
| Otomotiv Endüstrisi | 6.503,47 | 8.140,15 | 25,17% | 54.809,93 | 63.676,53 | 16,18% |
| Savunma ve Havacılık Sanayii | 65,28 | 0,00 | -100,00% | 65,61 | 2.046,55 | 3019,39% |
| Su Ürünleri ve Hayvansal Mamuller | 0,00 | 0,00 | 0,00% | 38,91 | 0,00 | -100,00% |
| Tekstil ve Hammaddeleri | 8.171,36 | 11.682,73 | 42,97% | 87.067,31 | 107.400,82 | 23,35% |
| Yaş Meyve ve Sebze | 0,29 | 0,00 | -100,00% | 3,43 | 0,07 | -98,07% |
| Zeytin ve Zeytinyağı | 0,00 | 0,00 | 0,00% | 0,52 | 0,00 | -100,00% |
| TOPLAM | 66.711,29 | 80.334,29 | 20,42% | 601.280,50 | 696.070,74 | 15,76% |
| TÜRKİYE TOPLAM | 8.742.326,91 | 11.473.657,86 | 31,24% | 74.116.579,05 | 83.014.192,48 | 12,00% |

Kaynak: TİM

3.4. İLİMİZDEKİ İHRACATÇI FİRMALARIN ÜLKE İHRACAT PERFORMANSI, EKİM 2017 (1000 \$)

Tablo 9: İlimizdeki İhracatçı Firmaların Ülke İhracat Performansı

| SIRA | | 1 – 31 EKİM | | | 1 OCAK- 31 EKİM | | |
|------|----------------------|----------------------|----------------------|----------------|-----------------------|-----------------------|----------------|
| | | 2016 | 2017 | DEĞ. | 2016 | 2017 | DEĞ. |
| | TOPLAM | 11.700.802,01 | 13.527.982,41 | 115,62% | 107.343.880,00 | 120.204.187,92 | 111,98% |
| 1 | ALMANYA | 11.228,64 | 14.117,00 | 25,72% | 117.622,69 | 130.982,05 | 11,36% |
| 2 | BULGARİSTAN | 2.351,62 | 5.941,40 | 152,65% | 28.382,99 | 31.761,23 | 11,90% |
| 3 | ROMANYA | 2.765,65 | 4.025,44 | 45,55% | 24.457,70 | 26.795,81 | 9,56% |
| 4 | FRANSA | 3.150,03 | 3.549,19 | 12,67% | 29.915,30 | 31.853,44 | 6,48% |
| 5 | BİRLEŞİK KRALLIK | 4.416,19 | 3.480,80 | -21,18% | 31.256,30 | 31.667,58 | 1,32% |
| 6 | İTALYA | 2.231,63 | 2.730,58 | 22,36% | 30.090,66 | 26.667,29 | -11,38% |
| 7 | İSPANYA | 1.873,62 | 2.721,69 | 45,26% | 18.737,70 | 24.119,44 | 28,72% |
| 8 | DANİMARKA | 1.907,97 | 2.429,97 | 27,36% | 14.920,06 | 18.865,57 | 26,44% |
| 9 | BİRLEŞİK DEVLETLER | 2.263,83 | 2.313,53 | 2,20% | 23.466,42 | 27.875,11 | 18,79% |
| 10 | RUSYA FEDERASYONU | 806,36 | 2.306,51 | 286,04% | 5.389,47 | 10.557,53 | 95,89% |
| 11 | CEZAYİR | 1.471,62 | 2.035,65 | 38,33% | 7.420,84 | 9.070,35 | 22,23% |
| 12 | UKRAYNA | 380,57 | 1.686,43 | 343,13% | 2.992,77 | 8.364,62 | 179,49% |
| 13 | POLONYA | 3.379,49 | 1.625,38 | -51,90% | 14.327,40 | 13.758,27 | -3,97% |
| 14 | HOLLANDA | 1.373,17 | 1.545,76 | 12,57% | 9.199,86 | 11.899,36 | 29,34% |
| 15 | ÖZBEKİSTAN | 813,71 | 1.456,48 | 78,99% | 3.795,24 | 11.096,05 | 192,37% |
| 16 | YUNANİSTAN | 602,26 | 1.433,08 | 137,95% | 7.599,40 | 8.703,40 | 14,53% |
| 17 | MISIR | 897,92 | 1.430,77 | 59,34% | 14.724,57 | 16.133,79 | 9,57% |
| 18 | ÇİN HALK CUMHURİYETİ | 1.631,07 | 1.227,68 | -24,73% | 9.122,78 | 14.299,02 | 56,74% |
| 19 | İRAN (İSLAM CUM.) | 1.275,54 | 1.156,40 | -9,34% | 7.210,20 | 10.323,95 | 43,19% |
| 20 | TÜRKMENİSTAN | 173,07 | 1.067,81 | 516,98% | 3.945,94 | 11.068,47 | 180,50% |

Kaynak: TİM

3.5. İLİMİZE GÖRE ÖNEMLİ SEKTÖRLER BAZINDA ÜLKEMİZİN İLK 5 ÜLKE İHRACAT PERFORMANSI, EKİM 2017 (1000 \$)

Tablo 10: İlimize Göre Önemli Sektörler Bazında Ülkemizin İlk 5 Ülke İhracat Performansı

| SEKTÖR | SIRA | ULKE | 1 OCAK- 31 EKİM 2016 | 1 OCAK- 31 EKİM 2017 | DEĞ. |
|-------------------------------|------|---------------------------|-------------------------|-------------------------|---------------|
| Demir ve Demir Dışı Metaller | 1 | ALMANYA | 681.256,45 | 769.184,66 | 12,91% |
| | 2 | İTALYA | 317.031,87 | 393.116,75 | 24,00% |
| | 3 | BİRLEŞİK KRALLIK | 239.335,70 | 282.172,21 | 17,90% |
| | 4 | FRANSA | 245.997,93 | 263.361,27 | 7,06% |
| | 5 | IRAK | 200.101,18 | 196.384,16 | -1,86% |
| | | Diğer | 1.683.723,13 | 1.904.219,05 | 60,00% |
| | | Toplam | 4.937.337,32 | 5.541.925,71 | 12,25% |
| Elektrik Elektronik ve Hizmet | 1 | BİRLEŞİK KRALLIK | 1.040.954,13 | 1.146.784,72 | 10,17% |
| | 2 | ALMANYA | 891.988,93 | 926.927,75 | 3,92% |
| | 3 | FRANSA | 627.097,84 | 574.082,62 | -8,45% |
| | 4 | İTALYA | 340.967,85 | 377.646,43 | 10,76% |
| | 5 | IRAK | 284.948,38 | 301.777,40 | 5,91% |
| | | Diğer | 3.185.957,14 | 3.327.218,92 | 22,29% |
| | | Toplam | 8.130.408,75 | 8.404.173,67 | 3,37% |
| Hazır giyim ve Konfeksiyon | 1 | ALMANYA | 2.655.970,85 | 2.668.848,99 | 0,48% |
| | 2 | İSPANYA | 1.463.401,89 | 1.766.223,83 | 20,69% |
| | 3 | BİRLEŞİK KRALLIK | 1.702.907,70 | 1.609.885,76 | -5,46% |
| | 4 | HOLLANDA | 643.092,90 | 694.361,55 | 7,97% |
| | 5 | FRANSA | 703.084,68 | 682.022,65 | -3,00% |
| | | Diğer | 7.168.458,02 | 7.421.342,78 | 20,69% |
| | | Toplam | 14.306.502,86 | 14.179.700,51 | -0,89% |
| Kimyevi Maddeler ve Mamulleri | 1 | BİRLEŞİK ARAP EMİRLİKLERİ | 296.134,35 | 848.067,09 | 186,38% |
| | 2 | ALMANYA | 681.603,02 | 717.294,38 | 5,24% |
| | 3 | BİRLEŞİK DEVLETLER | 374.085,79 | 692.015,51 | 84,99% |
| | 4 | IRAK | 638.342,16 | 685.961,74 | 7,46% |
| | 5 | MISIR | 670.384,62 | 573.445,69 | -14,46% |
| | | Diğer | 2.660.549,93 | 3.516.784,42 | 269,60% |
| | | Toplam | 11.493.057,61 | 13.285.402,07 | 15,60% |
| Makine ve Aksamları | 1 | ALMANYA | 444.250,88 | 468.506,10 | 5,46% |
| | 2 | BİRLEŞİK DEVLETLER | 296.158,47 | 285.851,71 | -3,48% |
| | 3 | İRAN (İSLAM CUM.) | 188.712,51 | 221.241,32 | 17,24% |
| | 4 | İTALYA | 185.859,78 | 216.239,16 | 16,35% |
| | 5 | CEZAYİR | 212.531,24 | 208.780,14 | -1,76% |
| | | Diğer | 1.327.512,88 | 1.400.618,43 | 33,80% |
| | | Toplam | 4.354.274,07 | 4.900.188,86 | 12,54% |
| Otomotiv Endüstrisi | 1 | ALMANYA | 3.257.687,22 | 3.654.312,24 | 12,18% |
| | 2 | İTALYA | 2.191.641,32 | 2.587.174,67 | 18,05% |
| | 3 | FRANSA | 1.989.961,07 | 2.403.506,00 | 20,78% |
| | 4 | BİRLEŞİK KRALLIK | 1.835.251,83 | 2.293.001,92 | 24,94% |
| | 5 | İSPANYA | 1.086.242,17 | 1.388.205,19 | 27,80% |
| | | Diğer | 10.360.783,62 | 12.326.200,02 | 103,74% |
| | | Toplam | 19.287.675,04 | 23.401.296,47 | 21,33% |
| Tekstil ve Hammaddeleri | 1 | İTALYA | 624.921,47 | 660.524,38 | 5,70% |
| | 2 | BULGARİSTAN | 495.067,02 | 517.317,15 | 4,49% |
| | 3 | İRAN (İSLAM CUM.) | 349.284,37 | 354.135,21 | 1,39% |
| | 4 | ALMANYA | 317.273,51 | 341.060,49 | 7,50% |
| | 5 | BİRLEŞİK DEVLETLER | 255.181,60 | 275.411,48 | 7,93% |
| | | Diğer | 2.041.727,97 | 2.148.448,71 | 27,01% |
| | | Toplam | 6.527.726,02 | 6.682.344,76 | 2,37% |
| | | TOPLAM | 85.232.917,33 | 95.424.754,85 | 11,96% |

Kaynak: TİM

4. BEŞERİ-EKONOMİK VERİLER; İSTİHDAM

4.1. İŞGÜCÜ MALİYET ENDEKSİ, II. ÇEYREK NİSAN-HAZİRAN 2017

Saatlik işgücü maliyeti endeksi bir önceki çeyreğe göre %3,2 arttı

Mevsim ve takvim etkilerinden arındırılmış saatlik işgücü maliyeti endeksi, 2017 yılı II. çeyreğinde, bir önceki çeyreğe göre %3,2 arttı. Endeks; sanayi sektöründe %3,4, inşaat sektöründe %3,3 ve hizmet sektöründe %3 arttı.

Mevsim ve takvim etkilerinden arındırılmış saatlik işgücü maliyeti endeksinde en yüksek artış %4,9 ile I (Konaklama ve yiyecek hizmeti faaliyetleri) sektöründe gerçekleşti.

Saatlik kazanç endeksi bir önceki çeyreğe göre %3,3 arttı

Mevsim ve takvim etkilerinden arındırılmış saatlik kazanç endeksi 2017 yılı II. çeyreğinde, bir önceki çeyreğe göre %3,3 arttı. Endeks; sanayi ve inşaat sektörlerinde %3,4, hizmet sektöründe ise %3,3 arttı.

Mevsim ve takvim etkilerinden arındırılmış saatlik kazanç endeksinde en yüksek artış %4,5 ile N (İdari ve destek hizmet faaliyetleri) sektöründe gerçekleşti.

Saatlik kazanç dışı işgücü maliyeti endeksi bir önceki çeyreğe göre %2,5 arttı

Mevsim ve takvim etkilerinden arındırılmış saatlik kazanç dışı işgücü maliyeti endeksi, 2017 yılı II. çeyreğinde bir önceki çeyreğe göre %2,5 arttı. Endeks; sanayi sektöründe %3,4, inşaat sektöründe %3,3 ve hizmet sektöründe %1,9 arttı.

Mevsim ve takvim etkilerinden arındırılmış saatlik kazanç dışı işgücü maliyeti endeksinde en yüksek artış %7 ile I (Konaklama ve yiyecek hizmeti faaliyetleri) sektöründe gerçekleşti.

4.1.1. MEVSİM VE TAKVİM ETKİSİNDEN ARINDIRILMIŞ ENDEKSLER VE DEĞİŞİM ORANLARI, I. ÇEYREK: OCAK-MART 2017 [2010=100]

Tablo 11: Mevsim Ve Takvim Etkisinden Arındırılmış Endeksler Ve Değişim Oranları

| Sektör | Saatlik işgücü maliyeti endeksi | | Saatlik kazanç endeksi | | Saatlik kazanç dışı işgücü maliyeti endeksi, | |
|--------|---------------------------------|-----------------------|------------------------|-----------------------|--|-----------------------|
| | Endeks | Çeyreklik Değişim (%) | Endeks | Çeyreklik Değişim (%) | Endeks | Çeyreklik Değişim (%) |
| Toplam | 232,0 | 3,2 | 230,0 | 3,3 | 241,5 | 2,5 |
| Sanayi | 12,6 | 3,4 | 233,6 | 3,4 | 234,0 | 3,4 |
| İnşaat | 16,8 | 3,3 | 285,8 | 3,4 | 303,7 | 3,3 |
| Hizmet | 11,5 | 3,0 | 223,8 | 3,3 | 241,4 | 1,9 |

Kaynak: TÜİK

5. HANEHALKI TÜKETİM HARCAMASI (BÖLGESEL), 2016

Konut ve kira harcamasına en yüksek payı TR1 İstanbul Bölgesi ayırdı

Hanehalkı Bütçe Araştırması'nın 2014, 2015 ve 2016 yıllarına ait verilerinin birleştirilmiş sonuçlarına göre; toplam tüketim harcamalarının büyük bölümünü konut ve kira, gıda ve alkolsüz içecekler ile ulaştırma harcamaları oluşturdu. Konut ve kira harcamalarına en yüksek payı ayıran bölge %30,4 oranıyla TR1 İstanbul Bölgesi iken en düşük payı ayıran bölge %21,8 ile TR9 Doğu Karadeniz Bölgesi oldu.

Gıdaya en yüksek payı TRC Güneydoğu Anadolu Bölgesi ayırdı

Tüketim harcamaları içinde gıda ve alkolsüz içecek harcaması payının en yüksek olduğu bölge %27,9 ile TRC Güneydoğu Anadolu Bölgesi iken, en düşük olduğu bölge %15,6 ile TR1 İstanbul Bölgesi oldu.

Ulaştırma harcamalarına TR6 Akdeniz Bölgesi en yüksek payı ayırdı

Ulaştırma harcamalarına en yüksek payı %19,9 oranıyla TR6 Akdeniz Bölgesi ayırırken, en düşük payı ayıran bölge ise %15,4 ile TRB Ortadoğu Anadolu Bölgesi oldu.

Eğitim ve sağlığa ayrılan pay TR1 İstanbul Bölgesi'nde en yüksek oldu

Tüketim harcamaları içinde eğitime %3,4 oranıyla en yüksek payı TR1 İstanbul Bölgesi ayırırken, TRC Güneydoğu Anadolu Bölgesi %0,9 ile en düşük payı ayıran bölge oldu. Sağlık harcamalarına en yüksek payı %2,4 ile TR1 İstanbul Bölgesi, en düşük payı ise %1,3 ile TRA Kuzeydoğu Anadolu ve TRB Ortadoğu Anadolu Bölgesi ayırdı.

Tablo12: TR2 Batı Marmara 2013-2015, 2014-2016 Harcama Türleri

| TR2 Batı Marmara- Harcama Türleri | 2013-2015 | 2014-2016 |
|--|--------------|--------------|
| Toplam tüketim harcaması | 100,0 | 100,0 |
| Gıda ve alkolsüz içecekler | 22,3 | 21,8 |
| Alkollü içecekler, sigara ve tütün | 5,6 | 5,7 |
| Giyim ve ayakkabı | 5,0 | 5,0 |
| Konut ve kira | 25,2 | 25,1 |
| Mobilya, ev aletleri, ev bakım hizmetleri | 6,0 | 6,5 |
| Sağlık | 1,8 | 2,2 |
| Ulaştırma | 15,9 | 15,6 |
| Haberleşme | 4,1 | 3,8 |
| Eğlence ve kültür | 2,9 | 2,5 |
| Eğitim hizmetleri | 1,2 | 1,2 |
| Lokanta ve oteller | 6,4 | 6,8 |
| Çeşitli mal ve hizmetler | 3,7 | 3,8 |

Kaynak: TÜİK

Tüketim harcamalarının dörtte biri TR1 İstanbul Bölgesi'nde gerçekleşti

Araştırma sonuçlarına göre; Türkiye'deki toplam tüketim harcamalarının %25,5'i TR1 İstanbul Bölgesi'nde oturan hanehalkları tarafından gerçekleştirildi. İkinci sırada %14,3 ile TR3 Ege Bölgesi yer alırken, bunu izleyen TR6 Akdeniz Bölgesi'nin payı %12 oldu.

Tüketim harcamalarında en düşük payı TRA Kuzeydoğu Anadolu Bölgesi aldı

Türkiye'deki toplam hanehalkı tüketim harcamalarında en düşük payı %1,6 ile TRA Kuzeydoğu Anadolu Bölgesi aldı. Bu bölgeyi, %3 oranıyla TRB Ortadoğu Anadolu Bölgesi izledi.

6. KULLANILAN VERİLERİN KAYNAKLARI

Ekonomik, Ticari, Sosyal ve Finansal verilerden oluşan çalışmada 'TÜİK', 'TOBB', 'BDDK', 'TBB', 'TCMB', 'Ekonomi Bakanlığı', 'Bilim, Sanayi ve Teknoloji Bakanlığı', 'Gümrük ve Ticaret Bakanlığı', 'Kalkınma Bakanlığı', 'TİM', 'İMİB', 'TEPAV' ve diğer resmi kaynakların yayınladıkları istatistik ve veriler kullanılmıştır. Hatalı veri ve yazım hatalarında ilgili kurumların yayınladıkları orijinal veriler geçerlidir.