

**ÇERKEZKÖY TİCARET VE SANAYİ ODASI
EKONOMİK, TİCARİ, BEŞERİ, SOSYAL
VE FİNANSAL BİLGİLER
OCAK 2017**

Ayşenur TAŞ
PROJE GELİŞTİRME YÖNETİCİSİ

İÇİNDEKİLER

1. EKONOMİK VERİLER; ENFLASYON VERİLERİ.....	2
1.1. TÜKETİCİ FİYAT ENDEKSİ, OCAK 2017.....	2
1.2. TÜKETİCİ FİYAT ENDEKSLERİ DEĞİŞİM ORANI, OCAK 2017.....	3
1.3. YURT İÇİ ÜRETİCİ FİYAT ENDEKSİ, OCAK 2017.....	4
1.4. YURT İÇİ ÜRETİCİ FİYAT ENDEKSLERİ DEĞİŞİM ORANI, OCAK 2017.....	4
1.5. YURT DIŞI ÜRETİCİ FİYAT ENDEKSİ, OCAK 2017.....	5
1.6. YURT DIŞI ÜRETİCİ FİYAT ENDEKSLERİ DEĞİŞİM ORANI, OCAK 2017.....	5
1.7. SATINALMA FİYAT ENDEKSİ, OCAK 2017.....	6
2. EKONOMİK VERİLER; GÜVEN ENDEKSLERİ.....	7
2.1. EKONOMİK GÜVEN ENDEKSİ, OCAK 2017.....	7
2.1.1. EKONOMİK GÜVEN ENDEKSİ, ALT KALEMLERİ VE DEĞİŞİM ORANLARI, OCAK 2017.....	7
2.2. TÜKETİCİ GÜVEN ENDEKSİ, OCAK 2017.....	8
2.2.1. TÜKETİCİ GÜVEN ENDEKSİ, ALT KALEMLERİ VE DEĞİŞİM ORANLARI, OCAK 2017.....	9
2.3. DIŞ TİCARET ENDEKSİ, ARALIK 2016.....	9
2.4. SANAYİ CİRO ENDEKSİ, ARALIK 2016.....	11
3. EKONOMİK VERİLER; DIŞ TİCARET.....	13
3.1. İHRACAT-İTHALAT, ARALIK 2016.....	13
3.2. İLİMİZDE DIŞ TİCARET, EYLÜL 2016.....	14
3.3. İHRACATÇI FİRMALARIN KANUNİ MERKEZLERİ BAZINDA İHRACAT PERFORMANSI, OCAK 2017.....	15
3.4. İLİMİZDEKİ İHRACATÇI FİRMALARIN SEKTÖR İHRACAT PERFORMANSI, OCAK 2016.....	16
3.5. İLİMİZDEKİ İHRACATÇI FİRMALARIN ÜLKE İHRACAT PERFORMANSI, OCAK 2017.....	17
3.6. İLİMİZE GÖRE ÖNEMLİ ÜRÜN GRUPLARI BAZINDA ÜLKEMİZİN İLK 5 ÜLKE İHRACAT PERFORMANSI, OCAK 2017.....	18
3.7. ÜLKE GRUPLARI İLE İHRACAT, ARALIK 2016.....	19
3.8. ÜLKE GRUPLARI İLE İTHALAT, ARALIK 2016.....	19
4. SOSYAL EKONOMİK VERİLER; NÜFUS.....	20
4.1. İLİMİZ VE İLK 10 İLİN NÜFUS, ALDIĞI GÖÇ, VERDİĞİ GÖÇ, NET GÖÇ VE NET GÖÇ HIZI, 2016.....	20
5. SOSYAL EKONOMİK VERİLER; YAŞAM ENDEKSİ.....	21
5.1. İLLERDE YAŞAM ENDEKSİ İL SIRALAMALARI, 2015.....	21
6. BEŞERİ EKONOMİK VERİLER; İSTİHDAM.....	22
6.1. İLLER İTİBARIYLA İŞ BAŞVURULARI VE YERLEŞTİRMELER, OCAK 2017.....	22
6.2. İLLER İTİBARIYLA ENGELLİ VE ESKİ HÜKÜMLÜ-TMY'LERİN İŞ BAŞVURULARI, AÇIK İŞLER VE YERLEŞTİRME DAĞILIMI, OCAK 2017.....	24
7. GİRİŞİMLERDE MESLEKİ EĞİTİM İSTATİSTİKLERİ, 2015.....	26
8. SEKTÖR VERİLERİ; İNŞAAT.....	28
8.1. İLLERE GÖRE KONUT SATIŞ İSTATİSTİKLERİ, ARALIK 2016.....	28
8.2. İLÇELERE GÖRE KONUT SATIŞ SAYILARI, 2015.....	30
9. FİNANS VERİLERİ; ÇEK-SENET-KREDİ.....	31
9.1. ÇEK BİLGİLERİ, OCAK 2017.....	31
9.2. PROTESTOLU SENETLER, OCAK 2017.....	31
9.3. ÖDENEN VE KARŞILIKSIZ ÇEKLER, PROTESTOLU SENETLER, OCAK 2017.....	32
9.4. NAKDİ KREDİLER, ARALIK 2016.....	33
9.5. KREDİLERİN SEKTÖREL DAĞILIMI, 4.ÇEYREK.....	34
9.6. TAKİPTEKİ KREDİLERİN SEKTÖREL DAĞILIMI, 4.ÇEYREK.....	34
9.7. BANKALARIN TAKİBE ALDIĞI TİCARİ KREDİLERİN DURUMU, 4.ÇEYREK.....	35
9.8. FİNANSAL YATIRIM ARAÇLARININ REEL GETİRİ ORANLARI OCAK 2017.....	36
10. KULLANILAN VERİLERİN KAYNAKLARI.....	37

1.EKONOMİK VERİLER; ENFLASYON VERİLERİ

1.1.TÜKETİCİ FİYAT ENDEKSİ, OCAK 2017

Tüketici fiyat endeksi (TÜFE) aylık %2,46 arttı

TÜFE'de (2003=100) 2017 yılı Ocak ayında bir önceki aya göre %2,46, bir önceki yılın Aralık ayına göre %2,46, bir önceki yılın aynı ayına göre %9,22 ve on iki aylık ortalamalara göre %7,76 artış gerçekleşti.

Aylık en yüksek artış %6,37 ile gıda ve alkolsüz içecekler grubunda oldu

Ana harcama grupları itibariyle 2017 yılı Ocak ayında endekste yer alan gruplardan sağlıkta %4,66, çeşitli mal ve hizmetlerde %4,25, ulaşımda %3,24 ve eğlence ve kültürde %2,39 artış gerçekleşti.

Aylık düşüş gösteren tek grup %6,99 ile giyim ve ayakkabı oldu

Ana harcama grupları itibariyle 2017 yılı Ocak ayında endekste yer alan gruplardan sadece giyim ve ayakkabı grubunda %6,99 oranında düşüş gerçekleşti.

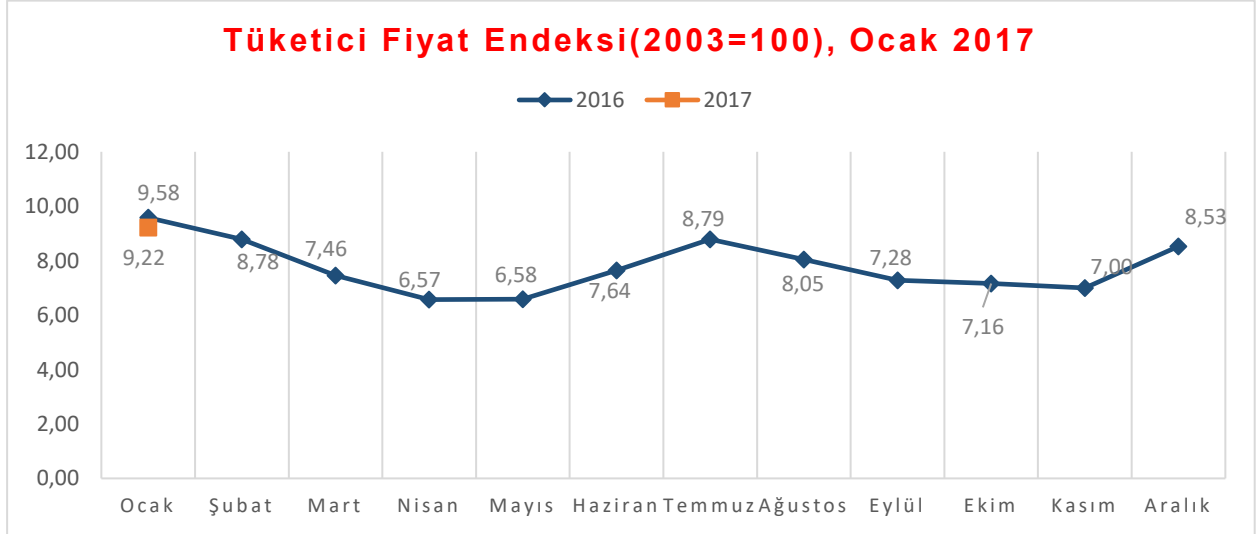
Yıllık en fazla artış %22,90 ile alkollü içecekler ve tütün grubunda gerçekleşti

TÜFE'de, bir önceki yılın aynı ayına göre ulaştırma %15,61, çeşitli mal ve hizmetler %12,74, sağlık %12,13, eğitim %9,43 ile artışın yüksek olduğu diğer ana harcama gruplarıdır.

Aylık en yüksek artış %3,89 ile TRC2'de (Şanlıurfa, Diyarbakır) oldu

İstatistiki Bölge Birimleri Sınıflaması (İBBS) 2. Düzey'de bulunan 26 bölge içinde, bir önceki yılın aynı ayına göre en yüksek artış %11,07 ile TR81 (Zonguldak, Karabük, Bartın) bölgesinde ve on iki aylık ortalamalara göre en yüksek artış %9,3 ile TR62 (Adana, Mersin) bölgesinde gerçekleşti.

Ocak 2017'de endekste kapsanan 414 maddeden; 31 maddenin ortalama fiyatlarında değişim olmazken, 300 maddenin ortalama fiyatlarında artış, 83 maddenin ortalama fiyatlarında ise düşüş gerçekleşti.



Kaynak: TÜİK

1.2.TÜKETİCİ FİYAT ENDEKSLERİ DEĞİŞİM ORANI, OCAK 2017

	Ocak 2016	Ocak 2017
Bir önceki aya göre değişim oranı (%)	1,82	2,46
Bir önceki yılın Aralık ayına göre değişim oranı (%)	1,82	2,46
Bir önceki yılın aynı ayına göre değişim oranı (%)	9,58	9,22
On iki ayın ortalamalarına göre değişim oranı (%)	7,87	7,76

Kaynak: TÜİK

AÇIKLAMALAR: TÜFE (Açılımı: tüketici fiyatları endeksi) tipik bir tüketicinin satın aldığı belirli bir ürün ve hizmet grubunun fiyatlarındaki ortalama değişimleri gösteren bir ölçüttür. Yıllık enflasyon değerindeki değişimi ölçmek için kullanılır.

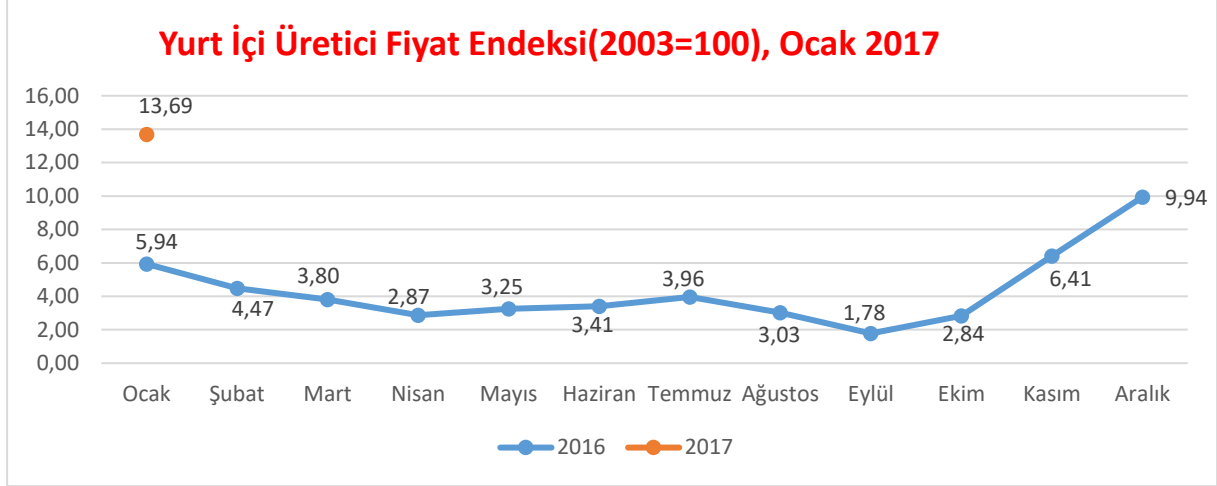
TÜFE, İstatistik bilimindeki indeks sayılar ile hesaplanır. Belli bir yıl seçilir ve bu yıl temel yıl kabul edilir. Endeks değeri 100'dür. Bundan sonraki yıllar, yani cari yıllar enflasyon değerlerine göre değişkenlik gösterir ve temel alınan endekste oynamalar olur.

TÜFE'nin yorumlanırken karşılaştırılan dönemler arasındaki toplam ya da fark, belirli bir gelire sahip olan bireyin satın alma gücünün azalıp azalmadığını gösterecektir.

1.3.YURT İÇİ ÜRETİCİ FİYAT ENDEKSİ, OCAK 2017

Yurt içi üretici fiyat endeksi aylık %3,98 arttı

Yurt içi üretici fiyat endeksi (Yİ-ÜFE), 2017 yılı Ocak ayında bir önceki aya göre %3,98, bir önceki yılın Aralık ayına göre %3,98, bir önceki yılın aynı ayına göre %13,69 ve on iki aylık ortalamalara göre %4,96 artış gösterdi.



Kaynak: TÜİK

1.4.YURT İÇİ ÜRETİCİ FİYAT ENDEKSLERİ DEĞİŞİM ORANI, OCAK 2017

	Ocak 2016	Ocak 2017
Bir önceki aya göre değişim oranı (%)	0,55	3,98
Bir önceki yılın Aralık ayına göre değişim oranı (%)	0,55	3,98
Bir önceki yılın aynı ayına göre değişim oranı (%)	5,94	13,69
On iki ayın ortalamalarına göre değişim oranı (%)	5,50	4,96

Kaynak: TÜİK

Sanayinin dört sektörünün bir önceki aya göre değişimleri; madencilik ve taşocakçılığı sektöründe %6,58 artış, imalat sanayi sektöründe %3,87 artış, elektrik ve gaz sektöründe %4,12 artış ve su sektöründe %3,72 artış olarak gerçekleşti.

Aylık en fazla artış ham petrol ve doğal gazda gerçekleşti

Bir önceki aya göre en fazla artış; %29,26 ile ham petrol ve doğal gaz, %12,00 ile kok ve rafine petrol ürünleri ve %7,61 ile ana metaller alt sektörlerinde gerçekleşti. Buna karşılık tütün ürünleri %2,29 ile bir ay önceye göre endekslerin düştüğü tek alt sektör oldu.

Ana sanayi gruplarında aylık en fazla artış enerji mallarında gerçekleşti

Ana sanayi grupları sınıflamasına göre 2017 yılı Ocak ayında aylık en fazla artış enerji mallarında ve yıllık en fazla artış ara mallarında gerçekleşti.

AÇIKLAMALAR: (ÜFE), Belirli bir referans döneminde ülke ekonomisinde üretimi yapılan ve yurtiçine satışa konu olan ürünlerin, üretici fiyatlarını zaman içinde karşılaştırarak fiyat değişikliklerini ölçen fiyat endeksidir.

TÜFE ile ÜFE arasındaki temel fark, fiyat derlenen birimlerde ortaya çıkmaktadır.

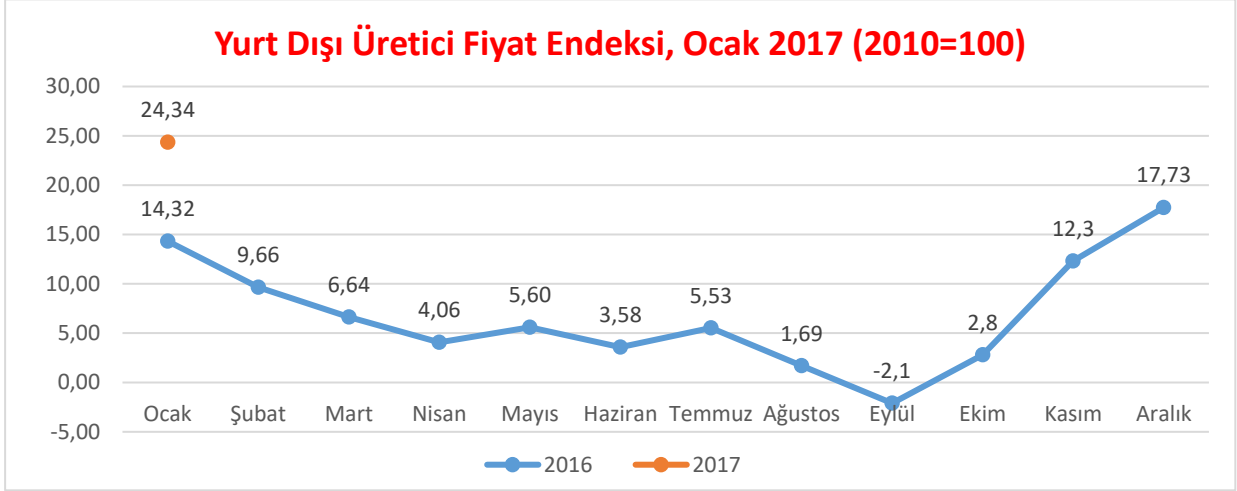
- TÜFE'de fiyatlar, üreticilerin yanı sıra toptan satış noktalarından da (sebze, meyve ve balık hâllerinden) derlenmektedir. Toptan eşya fiyatlarına Katma Değer Vergisi (KDV) gibi vergiler dahil edilmektedir.
- ÜFE'de, fiyatların özellikle üreticilerden derlenmesi esastır ve ürün fiyatları vergiler hariç, yurtiçi peşin satış fiyatlarıdır.

1.5.YURT DIŞI ÜRETİCİ FİYAT ENDEKSİ, OCAK 2017

Yurt dışı üretici fiyat endeksi aylık %7,25 arttı

Ülke sınırları içinde üretimi yapılarak yurt dışına ihraç edilen malların üretici fiyatlarındaki değişimi ölçen yurt dışı üretici fiyat endeksi (YD-ÜFE), 2017 yılı Ocak ayında bir önceki aya göre %7,25, bir önceki yılın Aralık ayına göre %7,25, bir önceki yılın aynı ayına göre %24,34 ve on iki aylık ortalamalara göre %7,62 artış gösterdi.

Sanayinin iki sektörünün bir önceki aya göre değişimleri; madencilik ve taş ocakçılığı sektöründe %7,94, imalat sanayi sektöründe ise %7,24 artış olarak gerçekleşti.



Kaynak: TÜİK

1.6.YURT DIŞI ÜRETİCİ FİYAT ENDEKSLERİ DEĞİŞİM ORANI, OCAK 2017

	Ocak 2016	Ocak 2017
Bir önceki aya göre değişim oranı (%)	1,55	7,25
Bir önceki yılın Aralık ayına göre değişim oranı (%)	1,55	7,25
Bir önceki yılın aynı ayına göre değişim oranı (%)	14,32	24,34
On iki ayın ortalamalarına göre değişim oranı (%)	9,25	7,62

Kaynak: TÜİK

Aylık en fazla artış metal cevherlerinde gerçekleşti

Bir önceki aya göre en fazla artış; %11,99 ile metal cevherleri, %10,08 ile kok ve rafine petrol ürünleri, %9,28 ile diğer ulaşım araçları alt sektörlerinde gerçekleşti.

Ana sanayi gruplarında en fazla aylık artış enerji mallarında gerçekleşti

Ana sanayi grupları sınıflamasına göre 2017 yılı Ocak ayında en fazla aylık ve yıllık artış enerji mallarında gerçekleşti.

Yurt dışı üretici fiyat endeksi ve değişim oranları (2010=100), Ocak 2017

Sektörler ve Ana Sanayi Grupları	Endeks	Aylık Değişim %	Bir Önceki Yılın Aralık Ayına Göre Değişim %	Bir Önceki Yılın Aynı Ayına Göre Değişim %	On İki Aylık Ortalamalara Göre Değişim %
Yurt dışı ÜFE	197,86	7,25	7,25	24,34	7,62
Madencilik ve Taş Ocakçılığı	205,12	7,94	7,94	30,76	10,36
İmalat Sanayi	197,72	7,24	7,24	24,20	7,55
Ara Mali	205,47	7,79	7,79	25,95	8,19
Dayanıklı Tüketim Mali	178,34	8,02	8,02	22,48	7,50
Dayanıksız Tüketim Mali	198,76	5,91	5,91	17,42	6,08
Enerji	222,58	10,08	10,08	92,09	0,82
Sermaye Mali	184,01	7,13	7,13	19,94	9,05

Kaynak: TÜİK

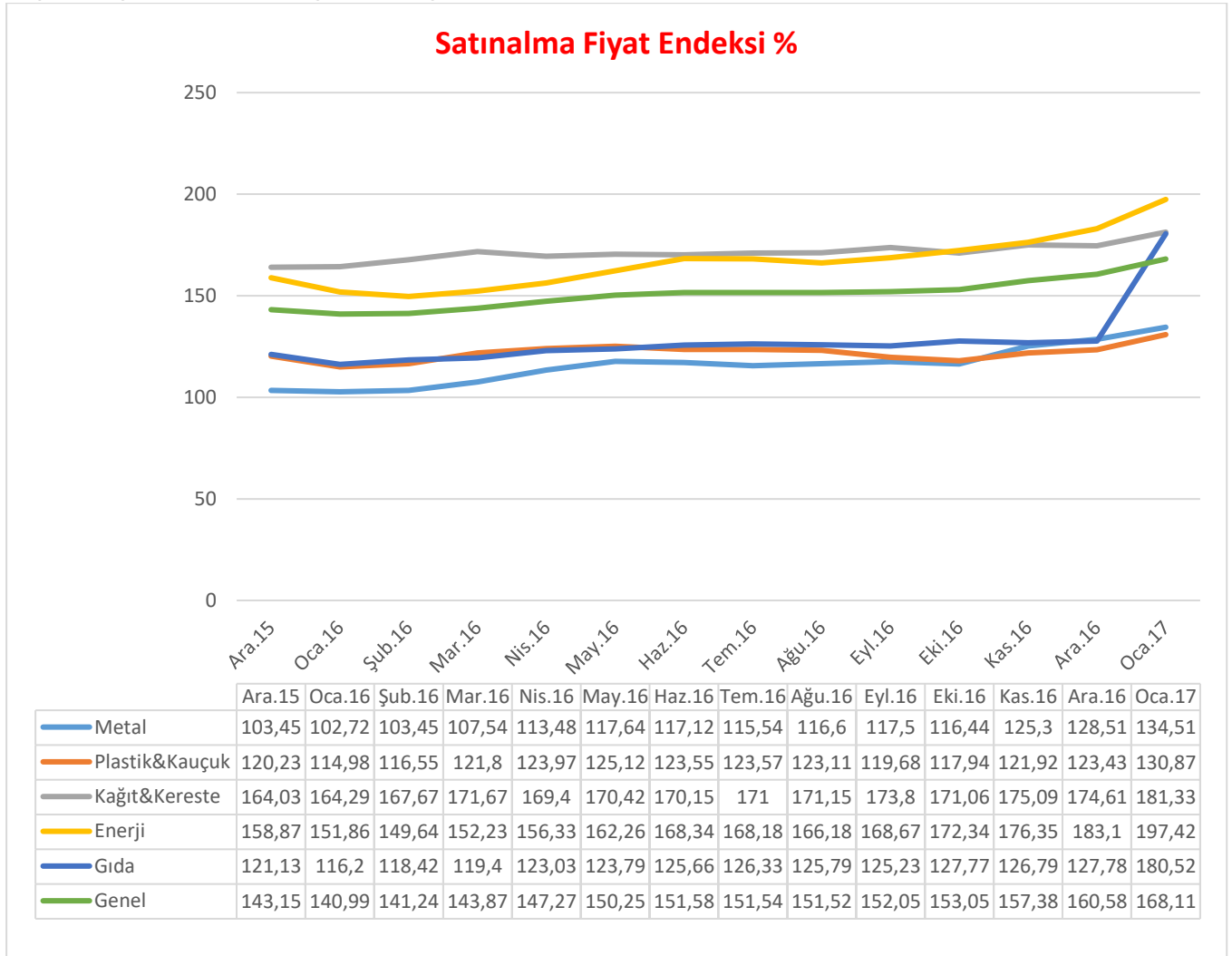
1.7.SATINALMA FİYAT ENDEKSİ, OCAK 2017

Satınalma Fiyat Endeksi (TUSAYFIX), Ocak ayında %4,69 artarak 168,11 oldu

Satınalma Fiyat Endeksi (TUSAYFIX), 2017 yılı Ocak ayında 168,11 olarak bir önceki aya göre %4,69 artış, bir önceki yılın Aralık ayına göre %4,69 artış gösterirken Satınalma Ana grupları itibariyle endeks puanları ve değişim oranları şu şekilde gerçekleşti :

- Metal Fiyat Endeksi, 2017 yılı Ocak ayında 134,51 olarak bir önceki aya göre %4,66 artış, bir önceki yılın Aralık ayına göre %4,66 artış gösterdi.
- Plastik&Kauçuk Fiyat Endeksi 2017 yılı Ocak ayında 130,87 olarak bir önceki aya göre %6,02 artış, bir önceki yılın Aralık ayına göre %6,02 artış gösterdi.
- Kağıt&Kereste Fiyat Endeksi 2017 yılı Ocak ayında 181,38 olarak bir önceki aya göre %3,88 artış, bir önceki yılın Aralık ayına göre %3,88 artış gösterdi.
- Enerji Fiyat Endeksi 2017 yılı Ocak ayında 197,42 olarak bir önceki aya göre %7,82 artış, bir önceki yılın Aralık ayına göre %7,82 artış gösterdi.
- Gıda Fiyat Endeksi 2017 yılı Ocak ayında 180,52 olarak bir önceki aya göre %2,14 artış, bir önceki yılın Aralık ayına göre %2,14 artış gösterdi.

Ana gruplar bazında 2017 Ocak ayında en yüksek artış %7,82 ile Enerji grubunda görülürken, en düşük artış %2,14 ile Gıda grubunda görüldü.



Kaynak: TÜSAYDER

2.EKONOMİK VERİLER; GÜVEN ENDEKSLERİ

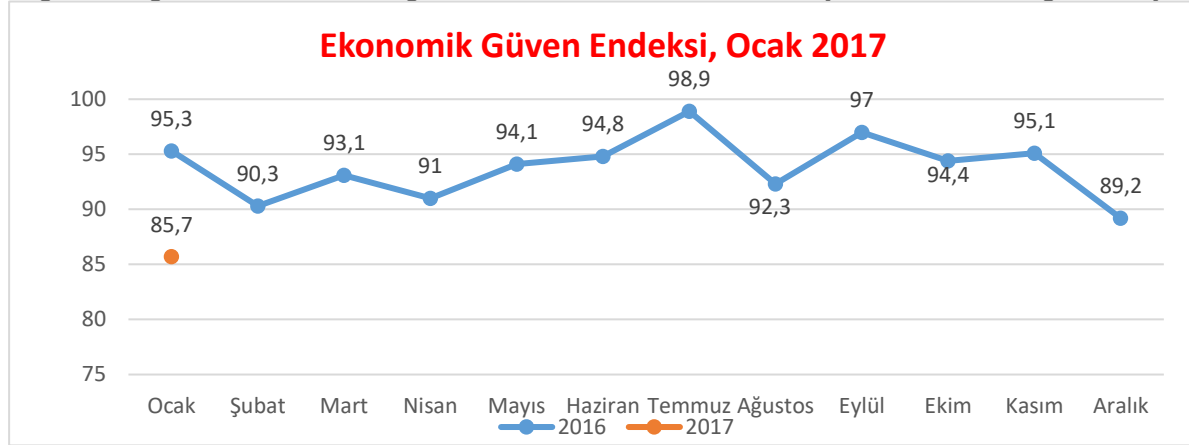
2.1.EKONOMİK GÜVEN ENDEKSİ, OCAK 2017

Ekonomik güven endeksi 85,7 oldu

Ekonomik güven endeksi hesaplamasında kullanılan alt endeks değerleri 2007 yılına çekilerek, daha önce 2012 Ocak ayından başlayan ekonomik güven endeksi serisinin veri derinliği artırılmıştır. Bu kapsamda, 2007 Ocak - 2011 Aralık dönemi için ekonomik güven endeksi ilk defa hesaplanmış, 2012 Ocak - 2016 Aralık dönemi için ise endeks değerleri revize edilmiştir. 2007 Ocak ayından başlayan endeks değerlerine ve revizyona ilişkin metodolojik dokümana (http://www.tuik.gov.tr/PreTablo.do?alt_id=1102) adresinden ulaşılabilir.

Ekonomik güven endeksi 2017 Ocak ayında bir önceki aya göre %3,9 oranında azalarak 89,2 değerinden 85,7 değerine düştü. Ekonomik güven endeksindeki düşüş, hizmet sektörü, reel kesim (imalat sanayi), inşaat sektörü ve perakende ticaret sektörü güven endekslerindeki düşüşlerden kaynaklandı.

Ocak ayında hizmet sektörü güven endeksi 87,5 değerine, reel kesim (imalat sanayi) güven endeksi 100,5 değerine, inşaat sektörü güven endeksi 74,8 değerine ve perakende ticaret sektörü güven endeksi 95,9 değerine geriledi. Tüketici güven endeksi ise Ocak ayında 66,9 değerine yükseldi.



Kaynak: TÜİK

2.1.1.EKONOMİK GÜVEN ENDEKSİ, ALT KALEMLERİ VE DEĞİŞİM ORANLARI, OCAK 2017

Endeks Adı	Endeks		Bir önceki aya göre değişim oranı %	
	Aralık 2016	Ocak 2017	Aralık 2016	Ocak 2017
Ekonomik Güven Endeksi	89,2	85,7	-6,2	-3,9
Tüketici Güven Endeksi	63,4	66,9	-8,0	5,6
Reel kesim güven endeksi	103,6	100,5	-3,7	-3,0
Hizmet sektörü güven endeksi	93,3	87,5	-3,5	-6,2
Perakende ticaret güven endeksi	96,1	95,9	0,1	-0,2
İnşaat sektörü güven endeksi	76,1	74,8	0,5	-1,7

Kaynak: TÜİK

AÇIKLAMALAR: Ekonomik güven endeksi, tüketici ve üreticilerin genel ekonomik duruma ilişkin değerlendirme, beklenti ve eğilimlerini özetleyen bir bileşik endekstir. Endeks, tüketici güven endeksi ve mevsim etkilerinden arındırılmış reel kesim (imalat sanayi), hizmet, perakende ticaret ve inşaat sektörleri güven endekslerinin alt endekslerinin ağırlıklandırılarak birleştirilmesinden oluşmaktadır. Ekonomik güven endeksi hesaplamasında, her bir sektörün ağırlığı o sektörün normalleştirilmiş alt endekslerine eşit dağıtılarak uygulanmakta, güven endekslerine doğrudan uygulanmamaktadır. Bu kapsamda tüketici (4), reel kesim (8), hizmet (3), perakende ticaret (3) ve inşaat (2) sektörlerine ait 20 alt endeks hesaplamada kullanılmaktadır.

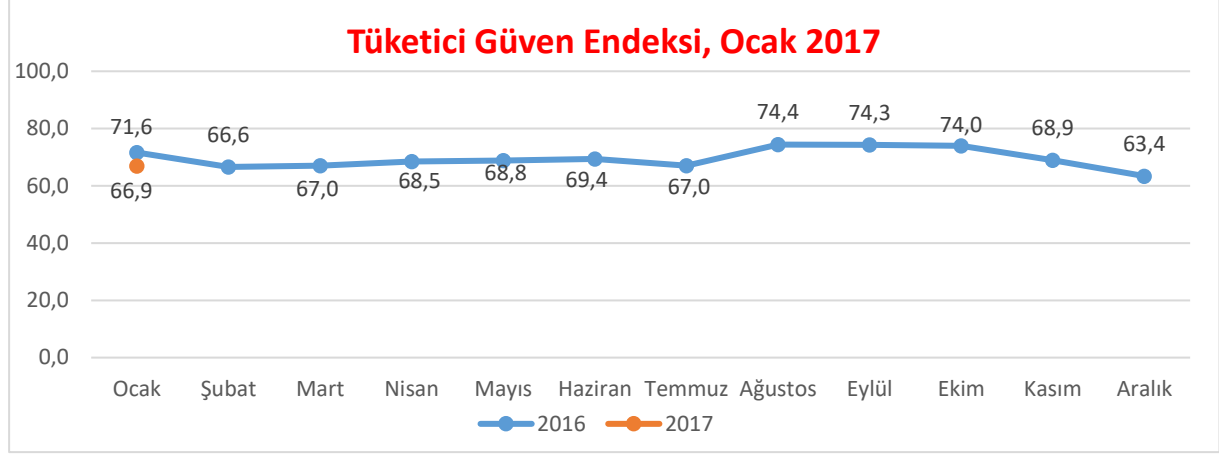
Ekonomik güven endeksinin hesaplamasında kullanılan alt endeksler her ayın ilk iki haftasında derlenen veriler kullanılarak hesaplanmaktadır.

Ekonomik güven endeksinin 100'den büyük olması genel ekonomik duruma ilişkin iyimserliği, 100'den küçük olması ise genel ekonomik duruma ilişkin kötümserliği göstermektedir.

2.2.TÜKETİCİ GÜVEN ENDEKSİ, OCAK 2017

Tüketici güven endeksi 66,9 oldu

Türkiye İstatistik Kurumu ve Türkiye Cumhuriyet Merkez Bankası işbirliği ile yürütülen tüketici eğilim anketi sonuçlarından hesaplanan tüketici güven endeksi, 2017 Ocak ayında bir önceki aya göre %5,6 oranında arttı; 2016 Aralık ayında 63,4 olan endeks değeri 2017 Ocak ayında 66,9 oldu.



Kaynak: TÜİK

Hanenin maddi durum beklentisi endeksi 87,9 oldu

Hanenin maddi durum beklentisi endeksi bir önceki aya göre %2,9 oranında artarak 2017 Ocak ayında 87,9 oldu. Bu artış, gelecek 12 aylık dönemde hanenin maddi durum beklentisinde iyileşme olduğunu göstermektedir.

Genel ekonomik durum beklentisi endeksi 88,6 oldu

Genel ekonomik durum beklentisi endeksi 2016 Aralık ayında 86 iken, 2017 Ocak ayında %3 oranında artarak 88,6 oldu. Bu artış, gelecek 12 aylık dönemde genel ekonomik durumun daha iyi olacağı yönünde beklentisi olan tüketicilerin sayısının bir önceki aya göre arttığını göstermektedir.

İşsiz sayısı beklentisi endeksi 68,9 oldu

İşsiz sayısı beklentisi endeksi bir önceki aya göre %5,4 oranında artarak, 2017 Ocak ayında 68,9 oldu. Bu artış, gelecek 12 aylık dönemde işsiz sayısında düşüş bekleyenlerin artmasından kaynaklandı.

Tasarruf etme ihtimali endeksi 22,4 oldu

Tasarruf etme ihtimali endeksi %34 oranında arttı. 2016 Aralık ayında 16,7 olan endeks, 2017 Ocak ayında 22,4 değerine yükseldi. Bu artış, tüketicilerin gelecek 12 aylık dönemde tasarruf etme ihtimallerinin bir önceki aya göre arttığını göstermektedir.

2.2.1.TÜKETİCİ GÜVEN ENDEKSİ, ALT KALEMLERİ VE DEĞİŞİM ORANLARI, OCAK 2017

	Endeks		Bir önceki aya göre değişim oranı %	
	Aralık 2016	Ocak 2017	Aralık 2016	Ocak 2017
Tüketici Güven Endeksi	63,38	66,9	-8,0	5,6
Hanenin maddi durum beklentisi	85,40	87,9	-4,1	2,9
Genel ekonomik durum beklentisi	86,02	88,6	-9,5	3,0
İşsiz sayısı beklentisi*	65,42	68,9	-8,3	5,4
Tasarruf etme ihtimali	16,68	22,4	-17,9	34,0

Kaynak: TÜİK

*İşsiz sayısı beklentisi endeksinin artması işsiz sayısı beklentisinde azalışı, azalması ise işsiz sayısı beklentisinde artış göstermektedir. Sorgulamalar gelecek 12 aylık dönem için yapılmıştır.

AÇIKLAMALAR: Aylık tüketici eğilim anketi ile tüketicilerin kişisel mali durumlarına ve genel ekonomiye ilişkin mevcut dönem değerlendirmeleri ile gelecek dönem beklentileri ölçülmekte ve yakın gelecekte yapılması planlanan harcamalarına ve tasarruflarına ilişkin eğilimleri saptanmaktadır.

2.3.DIŞ TİCARET ENDEKSİ, ARALIK 2016

İhracat birim değer endeksi %0,5 azaldı

İhracat birim değer endeksi Aralık ayında bir önceki yılın aynı ayına göre %0,5 azaldı. Endeks bir önceki yılın aynı ayına göre, "gıda, içecek ve tütün"de %8,5 ve "imalat (gıda, içecek, tütün hariç) sanayi"nde %1,6 azalırken, "ham maddeler" de (yakıt hariç) %8,3 ve "yakıtlar"da %33,1 arttı. İhracat birim değer endeksi 2016 yılı dördüncü çeyrekte bir önceki yılın dördüncü çeyreğine göre %0,9 azaldı. Endeks, 2016 yılında bir önceki yıla göre %4,2 azaldı.

İthalat birim değer endeksi %0,7 azaldı

İthalat birim değer endeksi Aralık ayında bir önceki yılın aynı ayına göre %0,7 azaldı. Endeks bir önceki yılın aynı ayına göre, "gıda, içecek ve tütün"de %3,2, "yakıtlar"da %2,4 ve "imalat (gıda, içecek, tütün hariç) sanayi"nde %2,1 azalırken, "ham maddeler"de (yakıt hariç) %2,9 arttı. İthalat birim değer endeksi 2016 yılı dördüncü çeyrekte bir önceki yılın dördüncü çeyreğine göre %2,1 azaldı. Endeks, 2016 yılında bir önceki yıla göre %7,8 azaldı.

Sektörler (SITC Rev.3)	İHRACAT			İTHALAT		
	Endeks		Değişim %	Endeks		Değişim %
	2015 Aralık	2016 Aralık	2015 Aralık/ 2016 Aralık	2015 Kasım	2016 Kasım	2015 Kasım/ 2016 Kasım
Birim Değer Endeksleri						
Genel	91,9	91,4	-0,5	83,6	83,0	-0,7
Gıda, içecek ve tütün	106,7	97,6	-8,5	92,9	90,0	-3,2
Ham maddeler (yakıt hariç)	92,6	100,3	8,3	76,4	78,6	2,9
Yakıtlar	52,2	69,5	33,1	59,5	58,1	-2,4
İmalat(gıda, içecek ve tütün hariç)	92,9	91,4	-1,6	95,0	92,9	-2,1
SITC'de başka bir yerde sınıflandırılmayan ürünler	89,3	100,5	12,5	79,7	91,1	14,3
Miktar Endeksleri						
Genel	134,9	147,6	9,4	139,1	143,4	3,1
Gıda, içecek ve tütün	149,9	162,2	8,2	181,7	180,1	-0,9
Ham maddeler (yakıt hariç)	122,1	140,5	15,1	121,3	108,2	-10,8
Yakıtlar	182,6	143,4	-21,5	157,4	153,0	-2,8
İmalat(gıda, içecek ve tütün hariç)	133,1	144,9	8,9	130,5	127,6	-2,2
SITC'de başka bir yerde sınıflandırılmayan ürünler	36,8	176,5	379,3	173,6	726,2	318,3

Kaynak: TÜİK

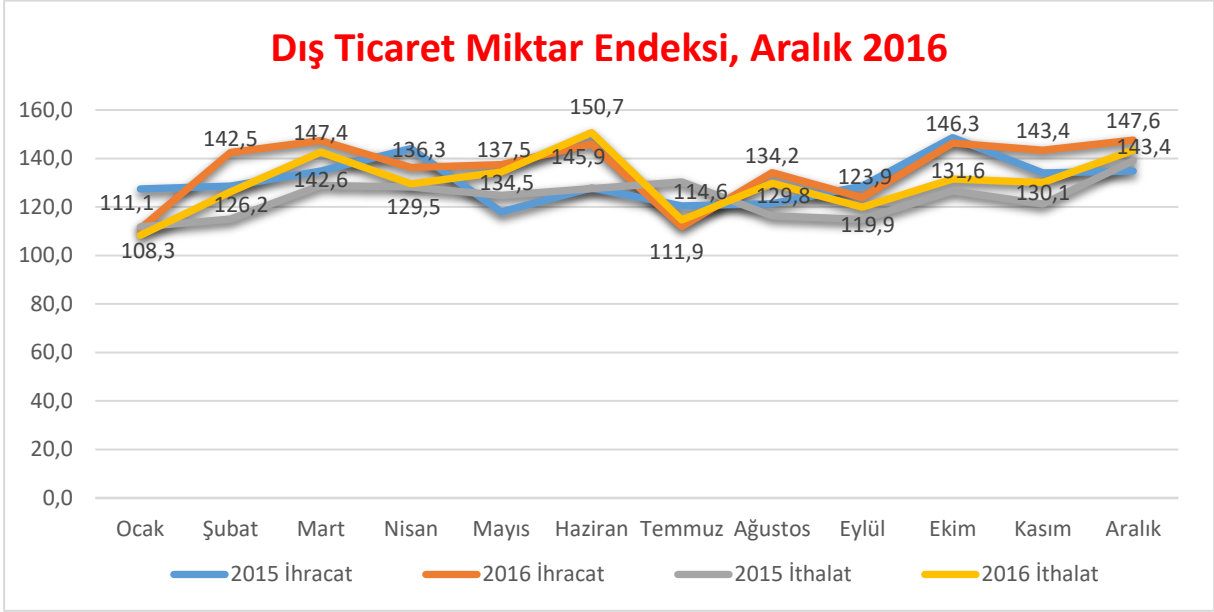
SITC: Uluslararası Standart Ticaret Sınıflaması

İhracat miktar endeksi %9,4 arttı

İhracat miktar endeksi Aralık ayında bir önceki yılın aynı ayına göre %9,4 arttı. Endeks bir önceki yılın aynı ayına göre, "gıda, içecek ve tütün"de %8,2, "ham maddeler"de (yakıt hariç) %15,1 ve "imalat (gıda, içecek, tütün hariç) sanayi"nde %8,9 artarken, "yakıtlar"da %21,5 azaldı. İhracat miktar endeksi 2016 yılı dördüncü çeyrekte bir önceki yılın dördüncü çeyreğine göre %5,7 arttı. Endeks, 2016 yılında bir önceki yıla göre %3,7 arttı.

İthalat miktar endeksi %3,1 arttı

İthalat miktar endeksi Aralık ayında bir önceki yılın aynı ayına göre %3,1 arttı. Endeks bir önceki yılın aynı ayına göre, "gıda, içecek ve tütün"de %0,9, "ham maddeler"de (yakıt hariç) %10,8, "yakıtlar"da %2,8 ve "imalat (gıda, içecek, tütün hariç) sanayi"nde %2,2 azaldı. İthalat miktar endeksi 2016 yılı dördüncü çeyrekte bir önceki yılın dördüncü çeyreğine göre %5,1 arttı. Endeks, 2016 yılında bir önceki yıla göre %3,9 arttı.



Kaynak:TÜİK

Mevsim ve takvim etkilerinden arındırılmış ihracat miktar endeksi %2,1 arttı

Mevsim ve takvim etkilerinden arındırılmış seriye göre; 2016 Kasım ayında 138,3 olan ihracat miktar endeksi %2,1 artarak, 2016 Aralık ayında 141,2 oldu. Takvim etkilerinden arındırılmış seriye göre ise; 2015 Aralık ayında 130,3 olan ihracat miktar endeksi %9,4 artarak, 2016 Aralık ayında 142,6 oldu.

Mevsim ve takvim etkilerinden arındırılmış ithalat miktar endeksi %3,8 arttı

Mevsim ve takvim etkilerinden arındırılmış seriye göre; 2016 Kasım ayında 129 olan ithalat miktar endeksi %3,8 artarak, 2016 Aralık ayında 133,9 oldu. Takvim etkilerinden arındırılmış seriye göre ise; 2015 Aralık ayında 135,5 olan ithalat miktar endeksi %5,2 artarak, 2016 Aralık ayında 142,5 oldu.

Dış ticaret haddi 2016 yılı Aralık ayında 110,2 olarak gerçekleşti

İhracat birim değer endeksinin ithalat birim değer endeksine bölünmesiyle hesaplanan ve 2015 yılı Aralık ayında 110 olarak elde edilmiş olan dış ticaret haddi, 2016 yılı Aralık ayında 110,2 oldu.

Dış ticaret haddi, 2016 yılı dördüncü çeyreğinde, geçen yılın aynı dönemine göre 1,3 puan artarak 110,1 oldu. 2016 yılında ise önceki yıla göre 4,2 puan artarak 111,2 oldu.

2.4.SANAYİ CİRO ENDEKSİ, ARALIK 2016

Sanayi ciro endeksi bir önceki aya göre %2,2 arttı

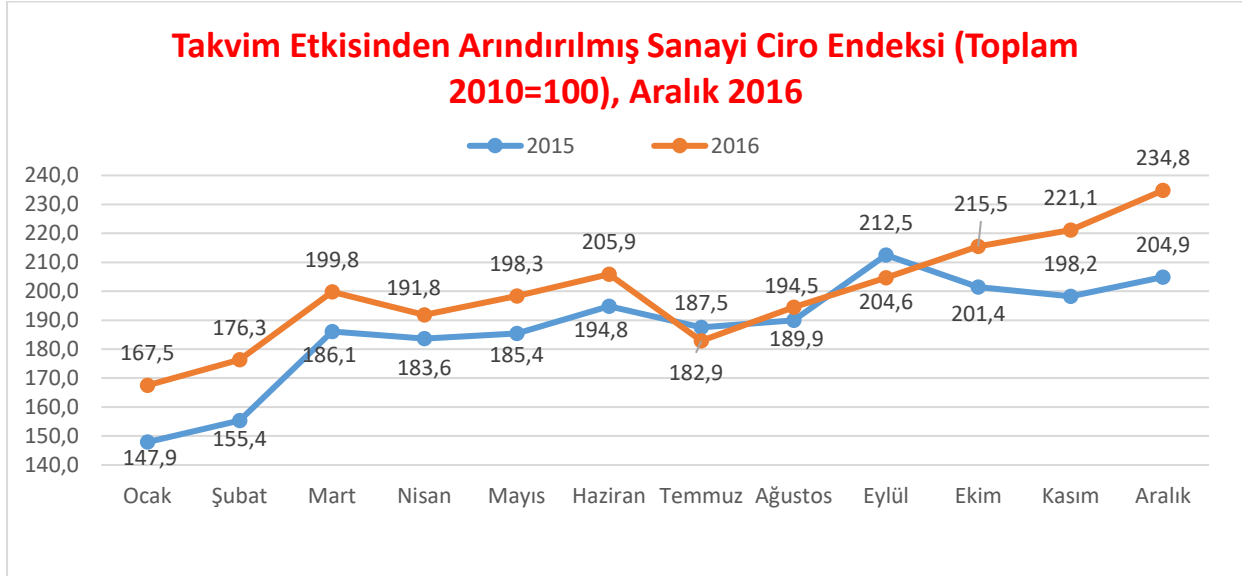
Mevsim ve takvim etkilerinden arındırılmış sanayinin alt sektörleri (2010=100 temel yılı) incelendiğinde; 2016 yılı Aralık ayında bir önceki aya göre madencilik ve taş ocakçılığı sektörü endeksi %6,1 ve imalat sanayi sektörü endeksi %2,1 arttı.

Sanayi ciro endeksi bir önceki yılın aynı ayına göre %14,8 arttı

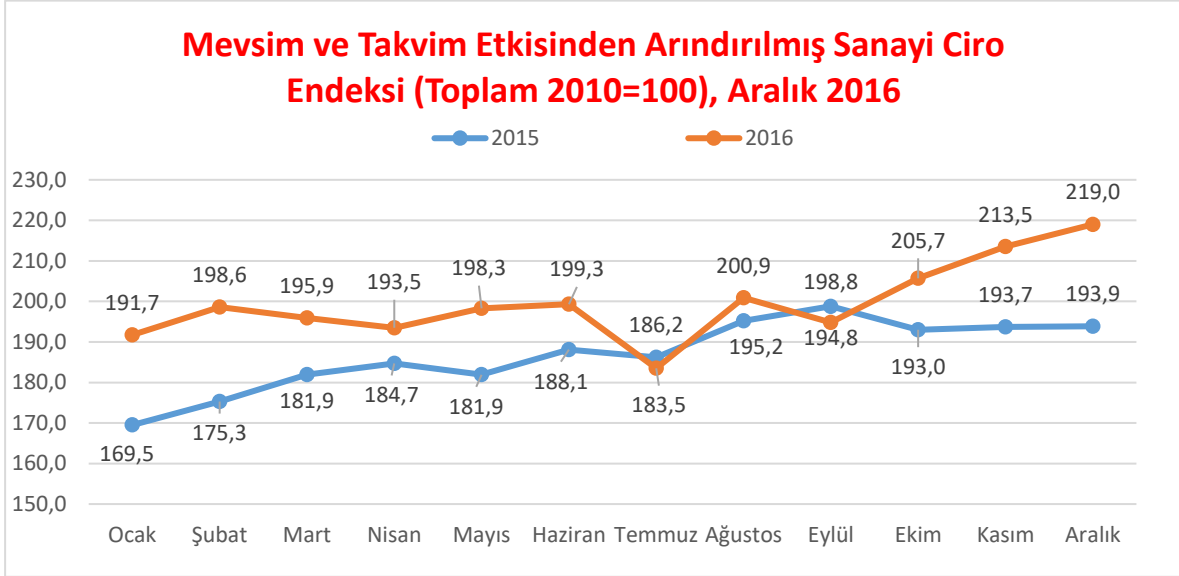
Takvim etkisinden arındırılmış sanayinin alt sektörleri (2010=100 temel yılı) incelendiğinde; 2016 yılı Aralık ayında bir önceki yılın aynı ayına göre madencilik ve taş ocakçılığı sektörü endeksi %11,3 ve imalat sanayi sektörü endeksi %14,9 arttı.

Sektör	Arındırılmamış	Takvim etkisinden arındırılmış		Mevsim ve takvim etkisinden arındırılmış	
	Endeks	Endeks	Yıllık değişim %	Endeks	Aylık değişim %
Toplam sanayi	242,5	234,8	14,8	219,0	2,2
Madencilik ve taş ocakçılığı	196,2	194,0	11,3	185,4	6,1
İmalat sanayi	244,1	236,2	14,9	220,1	2,1

Kaynak: TÜİK



Kaynak: TÜİK



Kaynak: TÜİK

Ana sanayi gruplarında en fazla artış enerjide gerçekleşti

Mevsim ve takvim etkilerinden arındırılmış ana sanayi grupları (MIGs) incelendiğinde, 2016 yılı Aralık ayında bir önceki aya göre en fazla artış %21,4 ile enerjide gerçekleşti.

Ana sanayi grupları	Arındırılmamış	Takvim etkisinden arındırılmış		Mevsim ve takvim etkisinden arındırılmış	
	Endeks	Endeks	Yıllık değişim %	Endeks	Aylık değişim %
Toplam sanayi	242,5	234,8	14,8	219,0	2,2
Ara malı imalatı	226,5	217,1	10,3	214,4	0,4
Dayanıklı tüketim malı imalatı	216,7	209,8	9,4	199,0	-0,9
Dayaniksız tüketim malı imalatı	221,8	214,5	9,6	202,8	4,0
Enerji	191,3	188,5	39,1	193,4	21,4
Sermaye malı imalatı	345,3	339,4	27,0	273,8	0,6

Kaynak: TÜİK

En fazla artış kok kömürü ve rafine petrol ürünleri imalatında gerçekleşti

Mevsim ve takvim etkilerinden arındırılmış imalat sanayi alt sektörleri incelendiğinde, 2016 yılı Aralık ayında bir önceki aya göre en fazla artış %23,4 ile kok kömürü ve rafine edilmiş petrol ürünleri imalatında gerçekleşti. Bu artışı %15,1 ile deri ve ilgili ürünlerin imalatı ve %15,0 ile diğer imalatlar takip etti.

En fazla azalış makine ve ekipmanların kurulumu ve onarımında gerçekleşti

Mevsim ve takvim etkilerinden arındırılmış imalat sanayi alt sektörleri incelendiğinde, 2016 yılı Aralık ayında bir önceki aya göre en fazla azalış %24,6 ile makine ve ekipmanların kurulumu ve onarımında gerçekleşti. Bu azalışı %17,4 ile diğer ulaşım araçlarının imalatı ve %9,0 ile diğer metalik olmayan mineral ürünlerin imalatı takip etti.

Sanayi ciro endeksi bir önceki çeyreğe göre %9,9 arttı

2016 yılı dördüncü çeyreğinde bir önceki çeyreğe göre mevsim ve takvim etkilerinden arındırılmış toplam sanayi ciro endeksi %9,9 arttı. Takvim etkisinden arındırılmış toplam sanayi ciro endeksi ise bir önceki yılın aynı çeyreğine göre %11,2 arttı.

3.EKONOMİK VERİLER; DIŞ TİCARET

3.1.İHRACAT - İTHALAT, ARALIK 2016

İhracat %9, ithalat %2,3 arttı

Türkiye İstatistik Kurumu ile Gümrük ve Ticaret Bakanlığı işbirliğiyle oluşturulan geçici dış ticaret verilerine göre; ihracat 2016 yılı Aralık ayında, 2015 yılının aynı ayına göre %9 artarak 12 milyar 807 milyon dolar, ithalat %2,3 artarak 18 milyar 405 milyon dolar olarak gerçekleşti.

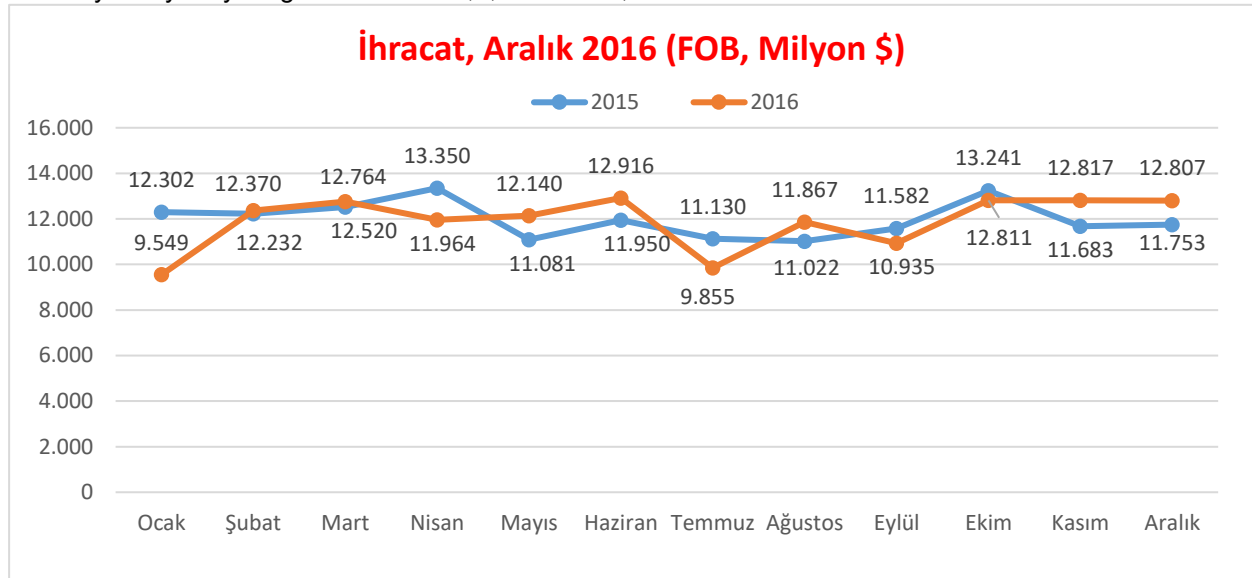
Dış ticaret açığı %10,3 azaldı

Aralık ayında dış ticaret açığı %10,3 azalarak 5 milyar 598 milyon dolara düştü.

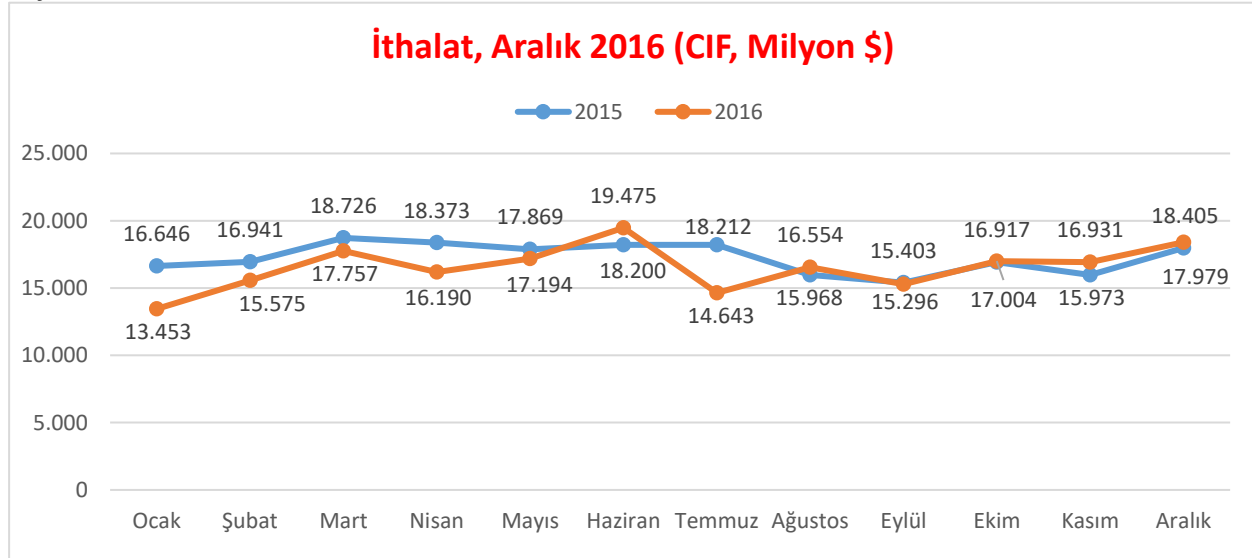
İhracatın ithalatı karşılama oranı 2015 Aralık ayında %65,3 iken, 2016 Aralık ayında %69,6'ya yükseldi.

Mevsim ve takvim etkilerinden arındırılmış seriye göre ihracat %0,5 azaldı

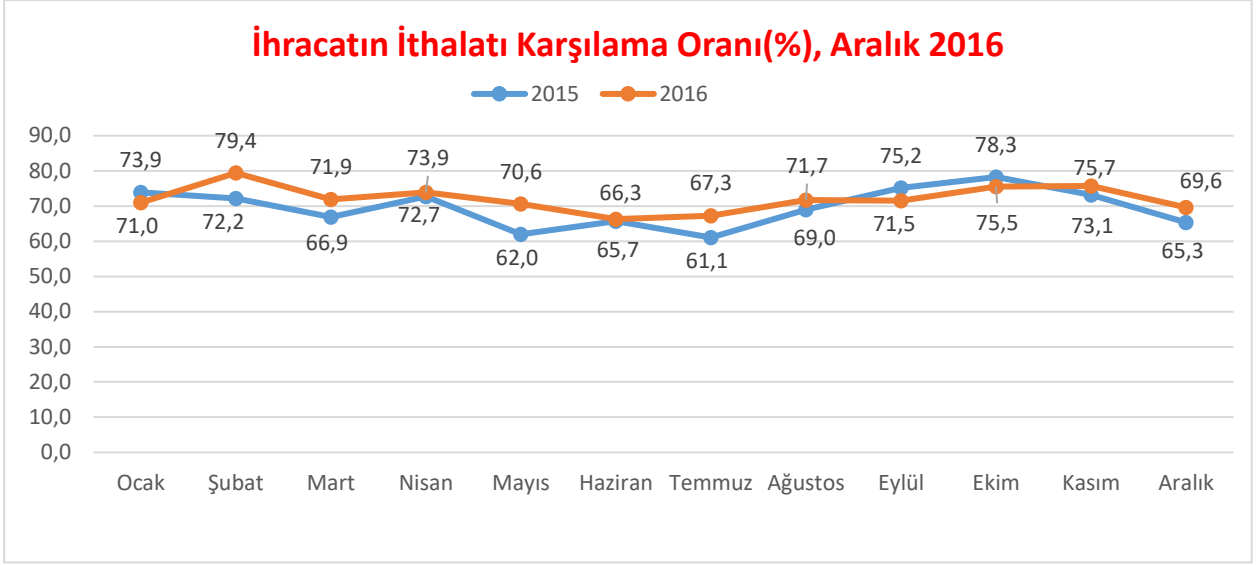
Mevsim ve takvim etkilerinden arındırılmış seriye göre; 2016 Aralık ayında bir önceki aya göre ihracat %0,5 azaldı, ithalat %6,1 arttı. Takvim etkilerinden arındırılmış seriye göre ise; 2016 yılı Aralık ayında önceki yılın aynı ayına göre ihracat %9,1, ithalat %5,4 arttı.



Kaynak: TÜİK



Kaynak: TÜİK



Kaynak: TÜİK

3.2.İLİMİZDE DİŐ TİCARET, EYLÜL 2016 (Milyon \$)

Gümrük Müdürlüğü Adı	2013		2014		2015		Eylül 2015		Eylül 2016	
	İthalat	İhracat	İthalat	İhracat	İthalat	İhracat	İthalat	İhracat	İthalat	İhracat
Çerkezköy	1.144	2.121	1.489	1.776	1.299	1.563	109	113	72	115
Tekirdağ	495	4.722	440	6.533	418	3.414	38	227	79	234
ASB	175	493	176	419	161	466	15	39	17	40
Çorlu Havalimanı	37	46	18	23	20	13	4	0	1	2
TOPLAM	1.851	3.132	2.123	8.751	1.898	5.456	166	379	169	391

Kaynak: Gümrük ve Ticaret Bakanlığı

3.3.İHRACATÇI FİRMALARIN KANUNİ MERKEZLERİ BAZINDA İHRACAT PERFORMANSI, OCAK 2017 (1000 \$)

Sıra	İLLER	OCAK 2016	OCAK 2017
1	İSTANBUL	4.174.648,05	4.304.088,01
2	BURSA	769.927,51	1.004.661,76
3	KOCAELI	738.647,59	1.003.422,67
4	İZMİR	618.477,95	663.495,39
5	GAZİANTEP	428.000,70	493.908,88
6	SAKARYA	123.799,41	454.536,98
7	ANKARA	481.394,73	449.482,89
8	DENİZLİ	190.564,17	220.611,16
9	MANISA	219.804,79	192.981,22
10	HATAY	130.521,29	158.217,08
11	MERSİN	102.838,95	136.035,68
12	ADANA	114.057,87	121.104,18
13	KONYA	95.567,69	114.496,63
14	KAYSERİ	109.555,30	111.593,41
15	TRABZON	99.265,71	109.859,41
16	ANTALYA	66.698,87	95.406,17
17	K.MARAŐ	68.148,33	80.903,42
18	MARDİN	52.541,79	71.216,00
19	ESKİŐEHİR	64.617,90	59.749,41
20	TEKİRDAĞ	54.478,41	56.249,61
50	KIRKLARELİ	10.199,96	7.426,31
65	EDİRNE	2.076,28	1.481,94
	TOPLAM	9.208.150,06	10.528.046,98

Kaynak: TİM

3.4.İLİMİZDEKİ İHRACATÇI FİRMALARIN SEKTÖR İHRACAT PERFORMANSI, OCAK 2017 (1000 \$)

SEKTÖR	1 - 31 OCAK		
	2016	2017	DEĞ.
Çelik	528,49	646,85	22,39%
Çimento Cam Seramik ve Toprak Ürünleri	922,88	873,50	-5,35%
Demir ve Demir Dışı Metaller	2.935,13	3.590,30	22,32%
Deri ve Deri Mamulleri	1.035,75	770,15	-25,64%
Diğer Sanayi Ürünleri	90,61	24,29	-73,19%
Elektrik Elektronik ve Hizmet	7.358,27	7.597,36	3,25%
Fındık ve Mamulleri	0,00	0,00	0,00%
Gemi ve Yat	0,00	0,00	0,00%
Halı	93,38	202,89	117,27%
Hazırgiyim ve Konfeksiyon	12.519,57	11.915,58	-4,82%
Hububat, Bakliyat, Yağlı Tohumlar ve Mamulleri	342,17	492,43	43,91%
İklimlendirme Sanayii	1.810,08	2.495,64	37,87%
Kimyevi Maddeler ve Mamulleri	7.904,80	8.818,69	11,56%
Kuru Meyve ve Mamulleri	0,00	0,00	0,00%
Madencilik Ürünleri	250,60	678,36	170,69%
Makine ve Aksamları	3.031,74	2.977,66	-1,78%
Meyve Sebze Mamulleri	5,70	3,32	-41,83%
Mobilya,Kağıt ve Orman Ürünleri	747,78	1.167,23	56,09%
Mücevher	0,00	0,00	0,00%
Otomotiv Endüstrisi	6.013,80	4.868,44	-19,05%
Savunma ve Havacılık Sanayii	0,00	0,00	0,00%
Su Ürünleri ve Hayvansal Mamuller	0,00	0,00	0,00%
Tekstil ve Hammaddeleri	8.737,97	9.126,94	4,45%
Yaş Meyve ve Sebze	0,00	0,00	0,00%
Zeytin ve Zeytinyağı	0,00	0,00	0,00%
TOPLAM	54.328,72	56.249,61	3,54%
TÜRKİYE TOPLAM	9.157.626,62	10.528.046,98	14,96%

Kaynak: TİM

3.5.İLİMİZDEKİ İHRACATÇI FİRMALARIN ÜLKE İHRACAT PERFORMANSI, OCAK 2017 (1000 \$)

Sıra	SEKTÖR	1 - 31 OCAK		
		2016	2017	DEĞ.
	TOPLAM	54.328,72	56.249,61	3,54%
1	ALMANYA	10.637,17	11.730,83	10,28%
2	FRANSA	2.967,76	3.148,85	6,10%
3	BİRLEŞİK KRALLIK	3.225,09	2.687,04	-16,68%
4	BİRLEŞİK DEVLETLER	1.759,84	2.449,34	39,18%
5	ROMANYA	2040,05964	2370,65956	16,21%
6	BULGARİSTAN	2.073,53	2.295,47	10,70%
7	İSPANYA	1.772,59	2.203,27	24,30%
8	İTALYA	3.070,59	1.980,19	-35,51%
9	DANİMARKA	952,25	1.932,14	102,90%
10	MISIR	1978,27966	1640,83095	-17,06%
11	ENDONEZYA	8,35	1.322,53	15745,38%
12	HOLLANDA	705,89	1.177,44	66,80%
13	ÇİN HALK CUMHURİYETİ	324,39	1.159,96	257,58%
14	İRAN (İSLAM CUM.)	377,86	1.125,06	197,74%
15	POLONYA	899,97546	1024,165	13,80%
16	IRAK	1.060,35	976,09	-7,95%
17	CEZAYİR	1.917,79	917,13	-52,18%
18	TÜRKMENİSTAN	202,79936	816,99647	302,86%
19	HINDİSTAN	430,43	800,02	85,87%
20	BELÇİKA	1.986,76	770,42	-61,22%

Kaynak: TİM

3.6.İLİMİZE GÖRE ÖNEMLİ ÜRÜN GRUPLARI BAZINDA ÜLKEMİZİN İLK 5 ÜLKE İHRACAT PERFORMANSI, OCAK 2017 (1000 \$)

SEKTÖR	SIRA	ULKE	1-31 OCAK 2016	1-31 OCAK 2017	DEĞ.
Demir ve Demir Dışı Metaller	1	ALMANYA	65.300,34	67.660,81	3,61%
	2	İTALYA	29.799,52	35.002,78	17,46%
	3	FRANSA	23.029,98	23.448,41	1,82%
	4	BİRLEŞİK KRALLIK	19.027,64	23.129,43	21,56%
	5	IRAK	15.301,34	18.128,36	18,48%
		Diğer	271.375,55	299.738,92	10,45%
		Toplam	423.834,38	467.108,72	10,21%
Elektrik Elektronik ve Hizmet	1	BİRLEŞİK KRALLIK	79.006,70	80.743,47	2,20%
	2	ALMANYA	73.677,34	60.808,35	-17,47%
	3	FRANSA	44.654,59	38.140,84	-14,59%
	4	İTALYA	35.220,44	33.111,40	-5,99%
	5	IRAK	20.519,30	23.475,91	14,41%
		Diğer	373.567,17	368.838,70	-1,27%
		Toplam	626.645,54	605.118,67	-3,44%
Hazırgiyim ve Konfeksiyon	1	ALMANYA	272.985,73	270.642,35	-0,86%
	2	İSPANYA	155.748,77	137.731,67	-11,57%
	3	BİRLEŞİK KRALLIK	152.262,92	137.397,40	-9,76%
	4	FRANSA	80.610,58	72.521,35	-10,03%
	5	HOLLANDA	68.060,58	69.541,97	2,18%
		Diğer	588.058,12	565.172,40	-3,89%
		Toplam	1.317.726,70	1.253.007,13	-4,91%
Kimyevi Maddeler ve Mamulleri	1	BİRLEŞİK ARAP EMİRLİKLERİ	38.865,78	105.816,38	172,26%
	2	SINGAPUR	22.396,44	103.670,89	362,89%
	3	ALMANYA	68.019,36	63.406,63	-6,78%
	4	IRAK	47.223,97	63.136,33	33,70%
	5	İSPANYA	36.857,47	56.355,23	52,90%
		Diğer	784.439,31	841.483,01	7,27%
		Toplam	997.802,34	1.233.868,47	23,66%
Makine ve Aksamları	1	ALMANYA	47.448,16	42.985,94	-9,40%
	2	BİRLEŞİK DEVLETLER	28.824,76	20.604,92	-28,52%
	3	İRAN (İSLAM CUM.)	15.641,53	19.713,74	26,03%
	4	CEZAYİR	16.019,63	18.080,16	12,86%
	5	İTALYA	15.929,43	16.534,43	3,80%
		Diğer	252.056,89	272.582,18	8,14%
		Toplam	375.920,40	390.501,36	3,88%
Otomotiv Endüstrisi	1	ALMANYA	281.903,15	323.467,91	14,74%
	2	BİRLEŞİK KRALLIK	193.884,81	249.075,00	28,47%
	3	FRANSA	145.562,56	233.598,24	60,48%
	4	İTALYA	152.796,71	222.554,85	45,65%
	5	İSPANYA	80.003,20	122.424,06	53,02%
		Diğer	658.161,29	918.304,04	39,53%
		Toplam	1.512.311,72	2.069.424,10	36,84%
Tekstil ve Hammaddeleri	1	İTALYA	64.660,48	65.606,59	1,46%
	2	BULGARİSTAN	28.865,01	44.743,57	55,01%
	3	İRAN (İSLAM CUM.)	29.000,60	36.386,40	25,47%
	4	ALMANYA	28.012,83	29.813,24	6,43%
	5	BİRLEŞİK DEVLETLER	21.985,49	25.430,53	15,67%
		Diğer	423.846,44	413.877,58	-2,35%
		Toplam	596.370,86	615.857,93	3,27%
TOPLAM			9.157.626,62	10.528.046,98	14,96%

Kaynak: TİM

3.7.ÜLKE GRUPLARI İLE İHRACAT, ARALIK 2016 (Milyon \$)

Ülke Grubu	2013	2014	2015	2016	2015 Aralık	2016 Aralık	Dış Ticaret Dengesi
Avrupa Birliği (AB 28)	63.040	68.514	63.998	68.396	5.405	6.312	-1.397
Genel İhr. İçindeki Payı (%)	41,5	43,5	44,5	48,0	46,1	44,4	-
İslam İşbirliği Teşkilatı	49.371	48.625	42.738	41.260	3.510	4.037	1.598
Genel İhr. İçindeki Payı (%)	32,5	30,9	29,7	28,9	29,9	31,5	-
Yakın ve Orta Doğu	35.575	35.384	31.086	31.322	2.490	3.186	1.558
Genel İhr. İçindeki Payı (%)	23,4	22,5	21,6	22,0	21,2	24,9	-
Komşu Ülkeler	33.934	24.470	19.820	20.216	1.508	1.755	474
Genel İhr. İçindeki Payı (%)	22,4	15,5	13,8	14,2	12,9	13,7	-
Diğer Avrupa (AB Hariç)	14.214	15.184	14.141	9.695	738	770	-1.528
Genel İhr. İçindeki Payı (%)	9,4	9,6	9,8	6,8	6,3	6,0	-
Kuzey Afrika	6.580	9.758	8.527	7.759	822	681	384
Genel İhr. İçindeki Payı (%)	4,3	6,2	5,9	5,4	7,0	5,3	-
Türk Cumhuriyetleri	6.908	7.108	5.290	4.000	394	312	125
Genel İhr. İçindeki Payı (%)	4,6	4,5	3,7	2,8	3,4	2,4	-
Diğer Afrika	4.104	3.996	3.922	3.656	377	364	128
Genel İhr. İçindeki Payı (%)	2,7	2,5	2,7	2,6	3,2	2,8	-
Genel İhracat	151.803	157.610	143.839	142.610	11.726	12.817	-5.563

Kaynak: Gümrük ve Ticaret Bakanlığı

3.8.ÜLKE GRUPLARI İLE İTHALAT, ARALIK 2016 (Milyon \$)

Ülke Grubu	2013	2014	2015	2016	2015 Aralık	2016 Aralık	Dış Ticaret Dengesi
Avrupa Birliği (AB 28)	92.458	88.784	78.681	77.495	7.080	7.090	-1.397
Genel İth. İçindeki Payı (%)	36,7	36,7	38	39,0	39,4	38,6	-
İslam İşbirliği Teşkilatı	32.074	29.107	22.407	23.178	1.880	2.439	1.598
Genel İth. İçindeki Payı (%)	12,7	12	10,8	11,7	10,5	13,3	-
Yakın ve Orta Doğu	22.214	20.480	13.575	13.761	1.090	1.628	1.558
Genel İth. İçindeki Payı (%)	8,8	8,5	6,6	6,9	6,1	8,9	-
Komşu Ülkeler	47.694	17.631	11.015	9.764	1.245	1.281	474
Genel İth. İçindeki Payı (%)	19	7,3	5,3	4,9	6,9	7,0	-
Diğer Avrupa (AB Hariç)	41.319	36.367	28.112	21.905	2.339	2.298	-1.528
Genel İth. İçindeki Payı (%)	16,4	15	13,6	11,0	13,0	12,5	-
Kuzey Afrika	13.953	3.436	3.007	3.201	274	297	384
Genel İth. İçindeki Payı (%)	5,5	1,4	1,5	1,6	1,5	1,6	-
Türk Cumhuriyetleri	3.600	2.997	2.688	2.605	233	187	125
Genel İth. İçindeki Payı (%)	1,4	1,2	1,3	1,3	1,3	1,0	-
Diğer Afrika	2.523	2.502	2.092	2.155	172	237	128
Genel İth. İçindeki Payı (%)	1	1	1	1,1	1,0	1,3	-
Genel İthalat	251.661	242.177	207.234	198.577	17.984	18.381	-5.563

Kaynak: Gümrük ve Ticaret Bakanlığı

4.SOSYAL EKONOMİK VERİLER; NÜFUS

4.1.İLİMİZ VE İLK 10 İLİN NÜFUS, ALDIĞI GÖÇ, VERDİĞİ GÖÇ, NET GÖÇ VE NET GÖÇ HIZI, 2016

İller		Toplam nüfus		Aldığı göç	Verdiği göç	Net göç	Net göç hızı ()
		2015	2016	2015-2016	2015-2016	2015-2016	2015-2016
Sıra	Toplam	78 741 053	79 814 871	2 619 403	2 619 403	0	0
1	İstanbul	14 657 434	14 804 116	369 582	440 889	- 71 307	-4,8
2	Ankara	5 270 575	5 346 518	177 166	159 915	17 251	3,2
3	İzmir	4 168 415	4 223 545	122 668	98 902	23 766	5,6
4	Bursa	2 842 547	2 901 396	84 458	63 812	20 646	7,1
5	Antalya	2 288 456	2 328 555	79 203	73 119	6 084	2,6
6	Adana	2 183 167	2 201 670	51 466	60 759	- 9 293	-4,2
7	Konya	2 130 544	2 161 303	56 500	54 712	1 788	0,8
8	Gaziantep	1 931 836	1 974 244	45 726	50 003	- 4 277	-2,2
9	Şanlıurfa	1 892 320	1 940 627	38 662	49 789	- 11 127	-5,7
10	Kocaeli	1 780 055	1 830 772	85 602	60 479	25 123	13,8
11	Mersin	1 745 221	1 773 852	54 962	52 763	2 199	1,2
12	Diyarbakır	1 654 196	1 673 119	39 177	55 604	- 16 427	-9,8
13	Hatay	1 533 507	1 555 165	34 195	37 627	- 3 432	-2,2
14	Manisa	1 380 366	1 396 945	39 999	35 685	4 314	3,1
15	Kayseri	1 341 056	1 358 980	35 573	35 540	33	0,0
16	Samsun	1 279 884	1 295 927	41 687	41 187	500	0,4
17	Balıkesir	1 186 688	1 196 176	43 475	38 566	4 909	4,1
18	Kahramanmaraş	1 096 610	1 112 634	27 307	28 971	- 1 664	-1,5
19	Van	1 096 397	1 100 190	28 902	49 035	- 20 133	-18,1
20	Aydın	1 053 506	1 068 260	40 363	33 119	7 244	6,8
21	Denizli	993 442	1 005 687	28 170	24 794	3 376	3,4
22	Sakarya	953 181	976 948	35 228	28 965	6 263	6,4
23	Tekirdağ	937 910	972 875	56 536	32 290	24 246	25,2
48	Edirne	402 537	401 701	16 623	17 190	- 567	-1,4
53	Kırklareli	346 973	351 684	16 882	13 175	3 707	10,6

Kaynak: Adrese Dayalı Nüfus Kayıt Sistemi sonuçları, 1980-2016

5.SOSYAL EKONOMİK VERİLER; YAŞAM ENDEKSİ

5.1.İLLERDE YAŞAM ENDEKSİ İL SIRALAMALARI, 2015

İl	Genel Endeks Sıralama	Konut Endeks Sıralama	Çalışma hayatı Endeks Sıralama	Gelir ve servet Endeks Sıralama	Sağlık Endeks Sıralama	Eğitim Endeks Sıralama	Çevre Endeks Sıralama	Güvenlik Endeks Sıralama	Sivil katılım Endeks Sıralama	Altyapı hizmetlerine erişim Endeks Sıralama	Sosyal yaşam Endeks Sıralama	Yaşam memnuniyeti Endeks Sıralama
İsparta	1	4	13	19	1	2	20	13	46	24	7	13
Sakarya	2	1	28	33	14	38	14	26	1	20	6	15
Bolu	3	3	26	9	2	14	18	28	59	35	3	14
Kütahya	4	15	3	16	24	20	19	6	39	42	5	5
İstanbul	5	28	33	1	29	56	37	73	12	1	1	50
Uşak	6	20	4	13	19	30	12	27	37	40	2	8
Balıkesir	7	27	24	36	33	12	9	35	36	12	14	11
Artvin	8	17	8	24	5	33	8	1	6	46	26	32
Kırıkkale	9	14	22	45	7	35	33	48	18	38	9	4
Afyonkarahisar	10	33	15	47	13	48	49	8	24	34	11	2
Tekirdağ	30	22	6	5	53	46	24	55	35	17	20	61

Kaynak: TÜİK

AÇIKLAMALAR: Yaşam endeksi bireylerin ve hane halklarının yaşamını objektif ve subjektif göstergeler kullanarak yaşam boyutları ayırımında il düzeyinde ölçmeye, karşılaştırmaya ve zaman içinde izlemeye yönelik bir endeks çalışmasıdır. Çalışmanın amacı, ildeki yaşamın tüm boyutları ile izlenmesine ve iyileştirilmesine altlık oluşturacak bir gösterge sistemi geliştirmektir.

6.BEŞERİ EKONOMİK VERİLER; İSTİHDAM

6.1.İLLER İTİBARIYLA İŞ BAŞVURULARI VE YERLEŞTİRMELER, OCAK 2017

İLLER		Başvurular			Açık İşe Yerleştirme		
		Aralık 2016	Ocak 2017	Değişim Oranı (%)	Aralık 2016	Ocak 2017	Değişim Oranı (%)
Sıra	TOPLAM	305.121	293.399	-3,84	84.145	92.425	9,84
1	İSTANBUL	57.003	54.079	-5,13	17.627	16.012	-9,16
2	İZMİR	13.794	18.198	31,93	4.588	10.866	136,84
3	ANKARA	23.316	24.882	6,72	9.317	8.278	-11,15
4	KOCAELİ	13.301	11.160	-16,10	4.858	8.090	66,53
5	KONYA	7.280	6.296	-13,52	1.068	2.759	158,33
6	BURSA	9.944	12.400	24,70	1.671	2.608	56,07
7	ANTALYA	10.319	10.072	-2,39	2.343	2.132	-9,01
8	GAZİANTEP	6.628	6.590	-0,57	3.511	2.089	-40,50
9	KÜTAHYA	1.728	1.996	15,51	270	2.021	648,52
10	TEKİRDAĞ	5.304	4.619	-12,91	1.109	1.860	67,72
11	MERSİN	5.788	6.740	16,45	2.886	1.659	-42,52
12	SAKARYA	4.158	5.021	20,76	1.970	1.623	-17,61
13	KAYSERİ	7.049	6.022	-14,57	807	1.571	94,67
14	TOKAT	2.847	2.222	-21,95	491	1.496	204,68
15	SAMSUN	4.447	4.332	-2,59	402	1.359	238,06
16	BALIKESİR	5.035	3.710	-26,32	1.661	1.211	-27,09
17	TRABZON	4.190	3.319	-20,79	795	1.165	46,54
18	ISPARTA	2.496	1.479	-40,75	3.347	1.148	-65,70
19	ESKİŞEHİR	5.653	4.129	-26,96	1.361	1.083	-20,43
20	ADANA	6.906	8.178	18,42	586	1.057	80,38
21	DENİZLİ	3.260	3.788	16,20	863	1.046	21,21
22	ERZİNCAN	1.188	1.142	-3,87	106	940	786,79
23	ERZURUM	2.463	2.073	-15,83	223	874	291,93
24	YOZGAT	1.602	1.416	-11,61	537	869	61,82
25	ÇANAKKALE	2.248	1.599	-28,87	518	854	64,86
26	MANİSA	4.096	4.586	11,96	336	852	153,57
27	MALATYA	3.324	3.486	4,87	1.792	756	-57,81
28	BİTLİS	901	594	-34,07	63	692	998,41
29	AYDIN	5.419	3.632	-32,98	1.874	683	-63,55
30	BİNGÖL	936	612	-34,62	166	657	295,78
31	ŞANLIURFA	3.582	3.704	3,41	820	654	-20,24
32	ÇANKIRI	1.057	724	-31,50	693	642	-7,36
33	MUĞLA	2.739	2.454	-10,41	492	612	24,39
34	RİZE	2.163	854	-60,52	453	586	29,36
35	BATMAN	2.128	1.938	-8,93	175	569	225,14
36	KIRIKKALE	1.789	1.160	-35,16	771	515	-33,20
37	KARABÜK	1.513	1.288	-14,87	470	471	0,21
38	NİĞDE	777	1.078	38,74	76	455	498,68
39	UŞAK	1.413	1.353	-4,25	368	455	23,64
40	KIRŞEHİR	1.045	1.011	-3,25	532	427	-19,74
41	AMASYA	878	929	5,81	580	426	-26,55
42	ARTVİN	469	488	4,05	195	409	109,74
43	ELAZIĞ	2.396	2.754	14,94	116	366	215,52
44	AĞRI	752	481	-36,04	67	353	426,87
45	DIYARBAKIR	4.725	6.168	30,54	138	350	153,62

İLLER		Başvurular			Açık İşe Yerleştirme		
		Aralık 2016	Ocak 2017	Değişim Oranı (%)	Aralık 2016	Ocak 2017	Değişim Oranı (%)
46	DÜZCE	1.677	1.380	-17,71	242	349	44,21
47	SİNOP	825	771	-6,55	178	323	81,46
48	AFYONKARAHİSAR	2.284	2.456	7,53	2.887	322	-88,85
49	BARTIN	939	763	-18,74	228	319	39,91
50	KASTAMONU	1.594	1.057	-33,69	314	312	-0,64
51	YALOVA	644	797	23,76	296	304	2,70
52	ZONGULDAK	2.376	2.318	-2,44	167	293	75,45
53	VAN	4.802	2.483	-48,29	53	288	443,40
54	ÇORUM	1.737	2.099	20,84	215	269	25,12
55	BOLU	726	912	25,62	587	266	-54,68
56	ADIYAMAN	2.337	1.571	-32,78	949	255	-73,13
57	HATAY	4.908	5.890	20,01	215	254	18,14
58	OSMANİYE	1.850	2.174	17,51	164	229	39,63
59	KARAMAN	680	904	32,94	403	217	-46,15
60	KIRKLARELİ	1.524	1.267	-16,86	472	212	-55,08
61	EDİRNE	1.818	1.069	-41,20	408	208	-49,02
62	AKSARAY	1.322	1.199	-9,30	378	205	-45,77
63	KAHRAMANMARAŞ	3.893	4.733	21,58	238	200	-15,97
64	ORDU	2.975	2.122	-28,67	625	199	-68,16
65	İĞDIR	262	321	22,52	44	198	350,00
66	TUNCELİ	225	136	-39,56	65	161	147,69
67	KARS	407	507	24,57	179	153	-14,53
68	ARDAHAN	169	262	55,03	0	145	-
69	BİLECİK	739	764	3,38	249	139	-44,18
70	SİVAS	2.870	3.034	5,71	226	134	-40,71
71	NEVŞEHİR	750	711	-5,20	100	131	31,00
72	BAYBURT	165	288	74,55	31	109	251,61
73	SİİRT	533	607	13,88	84	103	22,62
74	GÜMÜŞHANE	219	234	6,85	33	93	181,82
75	GİRESUN	1.075	1.171	8,93	203	86	-57,64
76	MUŞ	1.236	931	-24,68	268	86	-67,91
77	BURDUR	555	517	-6,85	170	79	-53,53
78	KİLİS	184	229	24,46	28	73	160,71
79	ŞIRNAK	1.429	834	-41,64	23	53	130,43
80	MARDİN	5.155	1.846	-64,19	141	52	-63,12
81	HAKKARİ	188	286	52,13	190	6	-96,84

Kaynak: İŞKUR

6.2.İLLER İTİBARIYLA ENGELLİ VE ESKİ HÜKÜMLÜ-TMY'LERİN İŞ BAŞVURULARI, AÇIK İŞLER VE YERLEŞTİRME DAĞILIMI, OCAK 2017

İLLER	BAŞVURULAR		AÇIK İŞLER		AÇIK İŞE YERLEŞTİRMELER	
	Engelli	Eski Hükümlü-TMY	Engelli	Eski Hükümlü-TMY	Engelli	Eski Hükümlü-TMY
ADANA	170	33	72	2	7	0
ADİYAMAN	27	0	5	0	1	0
AFYONKARAHİSAR	47	5	59	0	5	2
AĞRI	7	0	2	0	1	0
AKSARAY	32	0	12	0	15	0
AMASYA	10	1	2	0	6	0
ANKARA	610	54	385	12	93	0
ANTALYA	256	24	1.332	2	92	0
ARDAHAN	7	2	7	0	0	0
ARTVİN	9	1	19	0	0	0
AYDIN	89	2	64	0	20	0
BALIKESİR	87	8	53	0	16	0
BARTIN	15	4	4	0	3	0
BATMAN	54	9	6	1	6	0
BAYBURT	1	0	0	0	1	0
BİLECİK	20	0	15	0	12	0
BİNGÖL	21	2	6	0	5	0
BİTLİS	7	4	0	0	0	0
BOLU	18	0	25	0	14	0
BURDUR	13	3	6	0	6	0
BURSA	493	26	313	0	200	0
ÇANAKKALE	39	7	15	2	11	0
ÇANKIRI	19	1	10	0	4	0
ÇORUM	39	2	12	0	16	0
DENİZLİ	109	11	63	0	25	0
DİYARBAKIR	158	54	20	5	3	0
DÜZCE	39	4	12	0	9	0
EDİRNE	22	1	7	0	2	0
ELAZIĞ	70	11	32	0	9	0
ERZİNCAN	14	8	2	2	0	2
ERZURUM	48	8	40	0	27	0
ESKİŞEHİR	139	10	78	5	31	0
GAZİANTEP	154	12	59	1	30	0
GİRESUN	15	4	18	0	4	2
GÜMÜŞHANE	3	1	13	0	0	0
HAKKARİ	6	4	0	0	0	0
HATAY	98	18	29	1	11	0
İĞDIR	4	0	4	1	1	0
ISPARTA	29	9	25	1	10	2
İSTANBUL	1.193	76	2.338	1	174	1
İZMİR	400	39	363	0	83	2
KAHRAMANMARAŞ	84	12	28	0	4	0
KARABÜK	43	1	17	0	10	0
KARAMAN	26	1	6	0	7	0
KARS	4	2	21	0	4	0

İLLER	BAŞVURULAR		AÇIK İŞLER		AÇIK İŞE YERLEŞTİRMELER	
	Engelli	Eski Hükümlü-TMY	Engelli	Eski Hükümlü-TMY	Engelli	Eski Hükümlü-TMY
KASTAMONU	19	6	8	0	8	0
KAYSERİ	141	13	36	0	8	0
KİLİS	24	9	16	0	2	0
KIRIKKALE	22	1	24	0	22	0
KIRKLARELİ	26	3	16	0	3	0
KİRŞEHİR	9	1	0	0	0	0
KOCAELİ	248	35	116	6	35	0
KONYA	132	14	54	0	20	0
KÜTAHYA	35	6	23	0	4	0
MALATYA	69	26	40	2	11	0
MANİSA	141	6	140	0	13	0
MARDİN	31	4	14	5	12	0
MERSİN	149	32	57	3	12	0
MUĞLA	39	6	128	0	1	0
MUŞ	11	3	2	0	0	0
NEVŞEHİR	10	2	7	0	1	0
NİĞDE	21	4	11	0	11	0
ORDU	36	5	18	0	8	0
OSMANIYE	44	3	15	0	6	0
RİZE	10	3	4	0	0	0
SAKARYA	124	10	73	0	9	0
SAMSUN	67	9	40	0	20	0
SİİRT	14	2	1	0	0	0
SİNOP	4	1	15	0	4	0
SİVAS	49	10	9	0	5	0
ŞANLIURFA	63	15	26	2	4	0
ŞIRNAK	40	3	8	2	1	0
TEKİRDAĞ	170	13	266	0	91	0
TOKAT	39	4	37	0	8	0
TRABZON	53	8	6	0	4	0
TUNCELİ	5	0	0	0	0	0
UŞAK	40	5	32	0	0	0
VAN	34	12	4	0	0	0
YALOVA	17	2	19	0	10	0
YOZGAT	27	4	4	0	2	0
ZONGULDAK	49	3	9	0	7	0
TOPLAM	6.760	757	6.877	56	1.320	11

Kaynak: İŞKUR

7. GİRİŞİMLERDE MESLEKİ EĞİTİM İSTATİSTİKLERİ, 2015

Mesleki eğitim sağlayan girişim oranı %39,8 oldu

Türkiye genelinde çalışanlarına mesleki eğitim kursu veya mesleki eğitimin diğer türlerini (işbaşında rehberli eğitim, rotasyon ve yer değiştirmeler, çalışma ziyaretleri, kalite ve öğrenme çemberleri, öz yönelimli öğrenme, konferans, çalıştay, ticaret fuarları, seminerlere katılım) sağlayan girişimlerin tüm girişimler içindeki oranı 2010 yılında %33,9 iken, 2015 yılında % 39,8'e yükseldi.

Mesleki eğitim sağlama oranı büyük girişimlerde daha yüksek gerçekleşti

Girişimlerin büyüklük grubuna göre değerlendirildiğinde; en yüksek mesleki eğitim sağlama oranı %76,3 ile binden fazla personel çalıştıran girişimlerde gerçekleşirken, en düşük mesleki eğitim sağlama oranı %32,4 ile 10-19 personel çalıştıran girişimlerde oldu. Ekonomik faaliyete göre bakıldığında ise; en yüksek mesleki eğitim sağlama oranı %72,1 ile "Motorlu kara taşıtı, treyler (römork) ve yarı treyler (yarı römork) ve diğer ulaşım araçlarının imalatı" sektöründe gerçekleşti.

Girişim Büyüklük Grubu	Mesleki Eğitim Sağlayan Girişim Oranı (%)		Mesleki Eğitim Kurs Maliyetleri (Katılımcı/TL)	
	2010	2015	2010	2015
Toplam	33,9	39,8	296	315
10-19	29,1	32,4	343	383
20-49	35,1	40,7	430	421
50-249	39,5	55,9	347	372
250-499	53,9	71,1	323	346
500-999	57,3	73,4	315	337
1000+	73,7	76,3	234	266

Kaynak: TÜİK-Girişimlerde Mesleki Eğitim Araştırması

Eğitimlerin %31,9'u mesleki eğitim kursu olarak sağlandı

Girişimlerin %31,9'u mesleki eğitim kursu sağlarken, %29,1'i mesleki eğitimin diğer şekillerini sağladı. Girişimlerin %21,3'ü mesleki eğitim kurslarının yanı sıra mesleki eğitimin diğer şekillerini de sağladı.

En çok sağlanan diğer mesleki eğitim şekli iş başında rehberli eğitim oldu

Girişimlerin %22'si iş başında rehberli eğitim, %13,3'ü öğrenme kalite çemberleri, %12,1'i rotasyon, yer değiştirme, çalışma ziyaretleri, %12'si konferans, ticaret fuarları ve atölye çalışmaları ve %9,9'u ise öz yönelimli öğrenme şeklinde diğer mesleki eğitim sağladı. Binden fazla personel çalıştıran girişimlerin %56,8'i ve 10-19 personel çalıştıran girişimlerin %17,3'ü iş başında rehberli eğitim sağlamayı tercih etti.

Ücretli çalışan başına mesleki eğitim kursu için harcanan süre 22 saat oldu

Mesleki eğitim kurslarında eğitim sağlayan girişimlerdeki ücretli çalışan başına harcanan süre 2010 yılında 13 saat iken, 2015 yılında 22 saate yükseldi. Sürenin en yüksek olduğu girişim büyüklük grupları, 25 saat ile 500-999 arası sayıda ve binden fazla sayıda personel çalıştıran girişimler oldu. Ekonomik faaliyet alanına göre bakıldığında ise; mesleki eğitim kurslarına en fazla süre, 49 saat ile "Konaklama ve yiyecek hizmeti faaliyetleri" sektöründe harcandı.

Katılımcı başına mesleki eğitim kurs maliyeti 2015'te 2010'a göre %6,4 arttı

Katılımcı başına mesleki eğitim kurs maliyeti 2010 yılında 296 TL iken, 2015 yılında 315 TL oldu. Girişim büyüklüğüne göre bakıldığında en fazla artış %13,6 ile binden fazla sayıda personel çalıştıran girişimlerde gerçekleşti. Ekonomik faaliyete göre değerlendirildiğinde ise en fazla artış %16,8 ile "Konaklama ve yiyecek hizmeti faaliyetleri" sektöründe oldu.

Mesleki eğitim sağlamamanın başlıca nedeni çalışan becerisinin yeterli olması

Mesleki eğitim sağlamayan girişimlerin %79,9'una göre mesleki eğitim sağlamamalarının nedeni, "çalışanların mevcut becerilerinin girişimin ihtiyaçlarını karşılıyor olması" oldu. Bu nedeni, %67,6 ile "girişimin gerekli becerilere sahip kişileri istihdam etmesi" ve %47,7 ile "mesleki eğitim kurs maliyetinin yüksek olması" takip etti.

Mesleki eğitim planı olan girişimlerin oranı %29,4 oldu

Mesleki eğitim planı olan girişimlerinin oranının en yüksek olduğu girişim büyüklüğü grubu %67,4 ile bin ve üstü sayıda personel çalıştıran girişimler olurken, en düşük oran %25,2 ile 10-19 personel çalıştıran girişimlerde gerçekleşti. Ekonomik faaliyete göre bakıldığında; en yüksek oran %55,1 ile “motorlu kara taşıtı, treyler, yarı treyler ve diğer ulaşım araçlarının imalatı” sektöründe ve en düşük oran %21,9 ile “konaklama ve yiyecek hizmeti faaliyetleri” sektöründe gerçekleşti.

Mesleki eğitim için yıllık bütçe ayıran girişimlerin oranı %15,6 oldu

Mesleki eğitim için yıllık bütçe ayıran girişim oranının en yüksek olduğu girişim büyüklüğü grubu %60,2 ile binden fazla personel çalıştıran girişimler olurken, bu oranın en düşük olduğu grup %12,3 ile 10-19 personel çalıştıran girişimler oldu. Ekonomik faaliyete göre ise en yüksek oran %54,6 ile “finansal hizmet faaliyetleri, zorunlu sosyal güvenlik hariç sigorta, reasürans ve emeklilik fonları” sektöründe ve en düşük oran %9 ile “tekstil ürünleri, giyim eşyaları ve deri ve ilgili ürünlerin imalatı” sektöründe gerçekleşti.

En önemli mesleki eğitim sağlayıcıları %42,5 ile özel eğitim kurumları oldu

Mesleki eğitim sağlanan girişimler büyüklük grubuna göre değerlendirildiğinde; en önemli mesleki eğitim sağlayıcıları %42,5 ile “özel eğitim kurumları” oldu. Bunu %25,9 ile (İŞKUR ve Milli Prodüktivite Merkezi'nin de dahil olduğu) “diğer eğitim sağlayıcıları” takip ederken, üçüncü sırada %24,4 ile “asıl faaliyeti eğitim olmayan özel şirketler” yer aldı.

Mesleki eğitim kursu sağlayan girişimlerde çalışanların %60,1'i kursa katıldı

Mesleki eğitim kursu sağlayan girişimlerde mesleki eğitim kurslarına katılanların girişimde toplam çalışan oranının en yüksek olduğu girişim büyüklük grubu %65 ile 250-499 personel çalıştıran girişimler oldu; en düşük oran ise %55,6 ile 10-19 personel çalıştıran girişimlerde gerçekleşti. Ekonomik faaliyete göre değerlendirildiğinde ise en yüksek oran %72,7 ile “Kağıt ve kağıt ürünlerinin imalatı, kayıtlı medyanın basılması ve çoğaltılması” sektöründe gerçekleşti.

AÇIKLAMALAR

Girişimlerde Mesleki Eğitim Araştırması'nın (GMEA) temel amacı, hayat boyu öğrenme kapsamında girişimlerin çalışanlarına yönelik verdiği mesleki eğitim hakkında bilgileri derlemektir. Ülkemizde ilk defa 2007 referans yılında 20 ekonomik faaliyet grubu (EFİS Rev. 1.1) ve 3 girişim büyüklük grubu (10-49, 50-249, 250+) için yapılan GMEA, 2010 yılında ekonomik faaliyet sınıflaması EFİS REV.2'ye ve girişim büyüklük grubu 3'den 6'ya çıkarılarak ikinci kez uygulanmıştır. Üçüncüsü 2015 referans yılı olarak 2016'da yapılan araştırmada, seçilmiş 20 ekonomik faaliyet grubu (EFİS Rev. 2) ve 6 girişim büyüklük grubunda (10-19, 20-49, 50-249, 250-499, 500-999, 1000+) yer alan girişimlerle anket gerçekleştirilmiştir. Araştırmadan; girişimlerde sağlanan mesleki eğitimin maliyeti, türü ve içeriği hakkında detaylı istatistiklerin yanı sıra, mesleğe hazırlık eğitimi ile girişimin eğitim politikasına ilişkin bilgiler de elde edilmektedir.

8. SEKTÖR VERİLERİ; İNŞAAT

8.1. İLLERE GÖRE KONUT SATIŞ İSTATİSTİKLERİ, OCAK 2017

İlk Satış Ve İkinci El Satış Ayrıntısında İllere Göre Konut Satışları

Sıra	İller	Ocak 2016			Ocak 2017		
		Toplam	İlk satış	İkinci el satış	Toplam	İlk satış	İkinci el satış
	Türkiye	84 556	40 077	44 479	95 389	44 235	51 154
1	İstanbul	15 526	7 036	8 490	15 807	7 774	8 033
2	Ankara	9 012	3 642	5 370	10 686	3 972	6 714
3	İzmir	5 243	2 201	3 042	5 665	2 333	3 332
4	Antalya	4 450	1 881	2 569	4 324	1 724	2 600
5	Bursa	3 591	1 579	2 012	3 942	2 013	1 929
6	Kocaeli	2 136	1 015	1 121	2 635	1 283	1 352
7	Mersin	2 069	710	1 359	2 576	1 074	1 502
8	Kayseri	1 994	817	1 177	2 342	787	1 555
9	Aydın	2 090	1 004	1 086	2 254	951	1 303
10	Tekirdağ	2 033	839	1 194	2 142	1 066	1 076
44	Kırklareli	479	276	203	426	203	223
46	Edirne	379	131	248	425	166	259

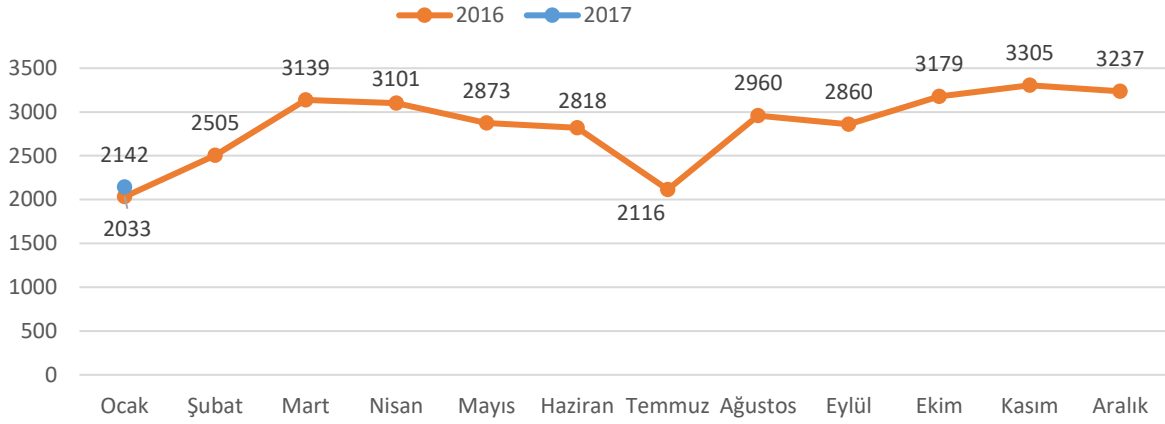
Kaynak: Tapu ve Kadastro Genel Müdürlüğü (TKGM)

İpotekli Ve Diğer Ayrıntısında İllere Göre Konut Satış Sayıları

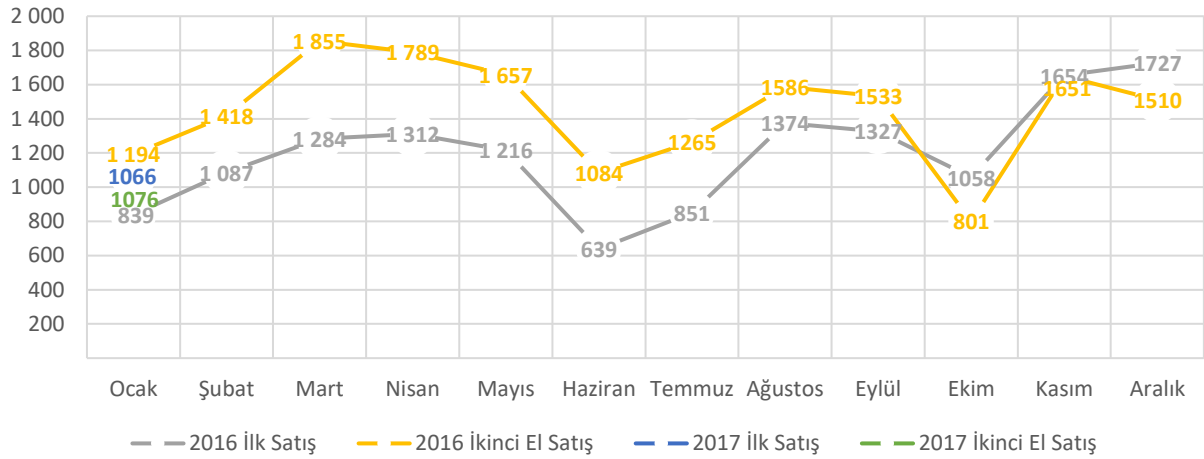
Sıra	İller	Ocak 2016			Ocak 2017		
		Toplam	İpotekli satışlar	Diğer satışlar	Toplam	İpotekli satışlar	Diğer satışlar
	Türkiye	84 556	26 584	57 972	95 389	35 993	59 396
1	İstanbul	15 526	5 685	9 841	15 807	6 272	9 535
2	Ankara	9 012	3 384	5 628	10 686	4 498	6 188
3	İzmir	5 243	1 943	3 300	5 665	2 378	3 287
4	Antalya	4 450	1 204	3 246	4 324	1 548	2 776
5	Bursa	3 591	1 180	2 411	3 942	1 534	2 408
6	Kocaeli	2 136	783	1 353	2 635	1 053	1 582
7	Mersin	2 069	681	1 388	2 576	987	1 589
8	Kayseri	1 994	489	1 505	2 342	791	1 551
9	Aydın	2 090	546	1 544	2 254	813	1 441
10	Tekirdağ	2 033	772	1 261	2 142	923	1 219
44	Kırklareli	479	164	315	426	181	245
46	Edirne	379	132	247	425	173	252

Türkiye genelinde konut satışları 2017 Ocak ayında bir önceki yılın aynı ayına göre %12,8 oranında artarak 95 389 oldu. Konut satışlarında, İstanbul 15 807 konut satışı ve %16,6 ile en yüksek paya sahip oldu. Satış sayılarına göre İstanbul'u, 10 686 konut satışı ve %11,2 pay ile Ankara, 5 665 konut satışı ve %5,9 pay ile İzmir izledi. Konut satış sayısının düşük olduğu iller sırasıyla 8 konut ile Hakkari, 11 konut ile Ardahan ve 48 konut ile Şırnak oldu.

Tekirdağ'da Konut Satışları, Ocak 2017



TEKİRDAĞ'DA SATILAN KONUTLARIN İLK VEYA İKİNCİ EL OLMA DURUMLARI, OCAK 2017



Tekirdağ'da 2016 yılı Ocak ayında 2033 adet olan konut satışı 2017 Ocak ayında 109 adet artarak 2142 adede çıkmış, %5,36 oranında artış gerçekleşmiştir. 2142 adet konutun 1066 adedi yeni konut olup, satılan ikinci el konutların sayısı 1076 adettir. İlimizdeki ipotekli konut satışları aylık bazda %15,48 oranında artış gerçekleşmiştir.

8.2.İLÇELERE GÖRE KONUT SATIŞ SAYILARI, 2015

Sıra	İl	İlçe	Toplam	İpotekli satışlar	Diğer satışlar	Toplam	İlk satış	2. el satış	İpotekli konut satışları			Diğer konut satışları		
									Toplam	İlk satış	2. el satış	Toplam	İlk satış	2. el satış
1	İstanbul	Esenyurt	40 545	17 917	22 628	40 545	23 191	17 354	17 917	10 240	7 677	22 628	12 951	9 677
2	Ankara	Keçiören	24 689	9 943	14 746	24 689	9 909	14 780	9 943	3 319	6 624	14 746	6 590	8 156
3	Ankara	Mamak	19 957	8 405	11 552	19 957	10 072	9 885	8 405	3 751	4 654	11 552	6 321	5 231
4	Ankara	Çankaya	19 738	6 575	13 163	19 738	4 604	15 134	6 575	1 277	5 298	13 163	3 327	9 836
5	Ankara	Etimesgut	19 521	9 313	10 208	19 521	8 879	10 642	9 313	3 990	5 323	10 208	4 889	5 319
6	Ankara	Yenimahalle	17 820	6 742	11 078	17 820	8 140	9 680	6 742	2 482	4 260	11 078	5 658	5 420
7	Antalya	Kepez	16 510	6 264	10 246	16 510	8 415	8 095	6 264	2 699	3 565	10 246	5 716	4 530
8	Konya	Selçuklu	14 738	4 232	10 506	14 738	6 081	8 657	4 232	1 546	2 686	10 506	4 535	5 971
9	Antalya	Muratpaşa	14 449	4 909	9 540	14 449	4 243	10 206	4 909	1 120	3 789	9 540	3 123	6 417
10	Bursa	Niüfer	13 702	4 967	8 735	13 702	5 895	7 807	4 967	2 032	2 935	8 735	3 863	4 872
15	İstanbul	Beylikdüzü	11 864	4 153	7 711	11 864	5 033	6 831	4 153	1 626	2 527	7 711	3 407	4 304
20	İstanbul	Pendik	10 654	4 535	6 119	10 654	4 323	6 331	4 535	1 602	2 933	6 119	2 721	3 398
25	Mersin	Yenişehir	9 531	3 358	6 173	9 531	3 860	5 671	3 358	1 056	2 302	6 173	2 804	3 369
30	Diyarbakır	Kayapınar	8 634	3 156	5 478	8 634	4 550	4 084	3 156	1 731	1 425	5 478	2 819	2 659
33	Tekirdağ	Çorlu	8 337	3 584	4 753	8 337	3 231	5 106	3 584	1 388	2 196	4 753	1 843	2 910
35	İstanbul	Bahçelievler	8 082	3 307	4 775	8 082	2 602	5 480	3 307	1 207	2 100	4 775	1 395	3 380
40	İstanbul	Kadıköy	7 575	1 727	5 848	7 575	2 241	5 334	1 727	458	1 269	5 848	1 783	4 065
45	İzmir	Karabağlar	7 394	2 716	4 678	7 394	3 040	4 354	2 716	906	1 810	4 678	2 134	2 544
50	İstanbul	Avcılar	6 639	2 824	3 815	6 639	1 914	4 725	2 824	849	1 975	3 815	1 065	2 750
55	Çorum	Merkez	6 497	2 433	4 064	6 497	2 867	3 630	2 433	960	1 473	4 064	1 907	2 157
56	Tekirdağ	Süleymanpaşa	6 491	1 944	4 547	6 491	2 709	3 782	1 944	763	1 181	4 547	1 946	2 601
60	Denizli	Pamukkale	6 066	2 672	3 394	6 066	3 229	2 837	2 672	1 561	1 111	3 394	1 668	1 726
61	Tekirdağ	Çerkezköy	6 031	2 784	3 247	6 031	3 309	2 722	2 784	1 570	1 214	3 247	1 739	1 508

Kaynak: TÜİK

9.FİNANS VERİLERİ; ÇEK-SENET-KREDİ

9.1.ÇEK BİLGİLERİ, OCAK 2017

Bankalara ibraz edilen çekler:

Yılın ilk ayında, bankalara ibraz edilen çek tutarı geçen yılın aynı dönemine göre **yüzde 52** artarak **69 milyar TL**, ibraz edilen çek adedi ise geçen yılın aynı dönemine göre **yüzde 72,8** artarak **2,1 milyon** adet seviyesinde gerçekleşmiştir.

Karşılıksız işlemi yapılan çekler:

Karşılıksız işlemi yapılan çeklerin tutarı geçen yılın aynı dönemine göre **yüzde 30** oranında artarken, karşılıksız işlemi yapılan çek adedi **yüzde 44** oranında arttı.

Parasal tutarı **2,3 milyar TL** olan **64,4 bin** adet çeke karşılıksız işlemi yapıldı. Aynı dönemde, karşılıksız işlemi yapılan **191 milyon TL** tutarındaki **6,3 bin** adet çek daha sonra ödendi.

Karşılıksız işlemi yapılan çeklerin ibraz edilen çeklere oranı:

Karşılıksız işlemi yapılan çeklerin bankalara ibraz edilen çeklere oranı tutar olarak geçen yılın aynı dönemine göre **0,5 puanlık** azalışla **yüzde 3,3** olurken, adet olarak **0,6 puanlık** azalış ile **yüzde 3,1** oldu.

Karşılıksız işlemi yapılan çeklerin il bazında dağılımı:

Karşılıksız işlemi yapılan çek tutarı ve adedinin en fazla olduğu 5 il, sırasıyla **İstanbul, Ankara, Bursa, Antalya** ve **İzmir** oldu.

Tutar olarak, karşılıksız işlemi yapılan çeklerin ibraz edilen çeklere oranının en yüksek olduğu iller ise **yüzde 12,3** ile **İğdır**, **yüzde 10,7** ile **Ardahan**, **yüzde 10** ile **Kars**, **yüzde 8,3** ile **Yozgat** ve **yüzde 7,7** ile **Kırklareli** oldu. Tutar olarak karşılıksız işlemi yapılan çeklerin ibraz edilen çeklere oranının en düşük olduğu iller ise **yüzde 2,1** ile **Çanakkale**, **yüzde 1,9** ile **Giresun** ve **yüzde 1,5** ile **Sinop** oldu.

Adet olarak, karşılıksız işlemi yapılan çeklerin ibraz edilen çeklere oranının en yüksek olduğu 5 il sırasıyla **yüzde 6,4** ile **İğdır**, **yüzde 6** ile **Ağrı**, **yüzde 4,6** ile **Bitlis** ve **Şanlıurfa**, **yüzde 4,5** ile **Düzce** oldu. Adet olarak karşılıksız işlemi yapılan çeklerin ibraz edilen çeklere oranının en düşük olduğu iller ise **yüzde 1,7** ile **Sinop**, **yüzde 1,6** ile **Aksaray** ve **yüzde 1,6** ile **Çanakkale** oldu.

9.2.PROTESTOLU SENETLER, OCAK 2017

Protesto edilen senetler; adet ve tutar:

Yılın ilk ayında, protesto edilen **85 bin** adet senedin parasal tutarı **1,3 milyar TL** oldu. Geçen yılın aynı dönemine göre ise protesto edilen senet adedi **yüzde 2,8** oranında artarken, senet tutarı ise **yüzde 37,8** oranında artmıştır.

Protesto edilen senetler; il bazında:

Adet olarak en fazla senedin protesto edildiği illerde, **İstanbul, Ankara, İzmir, Konya** ve **Bursa** ilk 5 sırayı teşkil etti. Tutar olarak, protesto edilen senetlerin **yüzde 25**'ini **İstanbul**, **yüzde 12**'sini **Kocaeli**, **yüzde 8**'ini **Ankara**, **yüzde 6**'sını **İzmir** ve **yüzde 5**'ini **Konya** oluşturdu. Tutar olarak senetlerin en az protesto edildiği iller **Kilis, Bayburt** ve **Tunceli** oldu.

9.3.ÖDENEN VE KARŞILIKSIZ ÇEKLER, PROTESTOLU SENETLER, OCAK 2017

Sıra	İller	Ödenen Çekler		Karşılıksız Çekler		Karşılıksız Çekler Oranı(%)		Protesto Edilen Senetler		Karşılıksız Çek ve Protestolu Senetler Toplamı	
		Adet	Tutar (Bin TL)	Adet	Tutar (Bin TL)	Adet Bazında	Tutar Bazında	Adet	Tutar (Bin TL)	Adet	Tutar (Bin TL)
1	İstanbul	584.067	27.426.281	18.204	828.392	3,0	2,9	13.457	327.533	602.274	28.582.206
2	Ankara	155.955	6.824.610	4.660	194.847	2,9	2,8	6.889	152.231	160.618	7.171.688
3	İzmir	113.668	3.654.924	3.064	95.455	2,6	2,5	4.093	101.555	116.735	3.851.934
4	Bursa	87.040	2.522.366	3.067	96.565	3,4	3,7	2.796	64.246	90.110	2.683.177
5	Antalya	76.544	1.992.986	3.342	95.532	4,2	4,6	2.302	55.997	79.890	2.144.516
6	Kocaeli (İzmit)	51.066	1.761.497	1.412	57.346	2,7	3,2	1.343	24.191	52.481	1.843.034
7	Gaziantep	38.632	1.677.777	1.774	67.269	4,4	3,9	1.583	42.802	40.410	1.787.848
8	Konya	51.246	1.460.753	1.591	44.300	3,0	2,9	4.011	72.992	52.840	1.578.045
9	Adana	49.887	1.403.639	2.190	78.912	4,2	5,3	1.397	36.207	52.081	1.518.759
10	İçel (Mersin)	44.774	1.390.734	1.196	34.583	2,6	2,4	1.235	18.920	45.973	1.444.237
11	Kayseri	31.678	870.385	940	30.012	2,9	3,3	1.387	31.907	32.621	932.304
12	Diyarbakır	22.156	836.350	978	39.340	4,2	4,5	495	7.027	23.138	882.717
13	Denizli	28.094	766.692	831	26.479	2,9	3,3	902	13.841	28.928	807.012
14	Hatay (Antakya)	27.526	669.692	984	29.163	3,5	4,2	849	12.188	28.513	711.044
15	Samsun	28.443	653.666	984	23.918	3,3	3,5	1.313	22.564	29.430	700.148
16	Trabzon	28.032	603.087	642	18.528	2,2	3,0	689	9.376	28.676	630.990
17	Şanlıurfa	21.310	564.215	1.026	32.695	4,6	5,5	761	10.352	22.341	607.262
18	Tekirdağ	23.457	564.981	660	22.353	2,7	3,8	661	9.164	24.120	596.498
52	Edirne	8.018	131.914	225	6.502	2,7	4,7	286	3.133	8.246	141.548
57	Kırklareli	7.213	112.074	272	9.284	3,6	7,7	229	2.777	7.489	124.136
Toplam		2.006.266	66.606.309	64.420	2.254.158	3,1	3,3	84.509	1.297.773	2.070.689	70.158.240

Kaynak: TBB Risk Merkezi

9.4. NAKDİ KREDİLER, ARALIK 2016

İller		Kamu Bankaları	Özel Bankalar	Genel Toplam	Kamu %	Özel %	İllerin Toplama Oranı
Sıra	Toplam	517.669.886	1.192.741.710	1.710.411.596	30,27%	69,73%	
1	İstanbul	150.503.618	613.007.633	763.511.250	19,71%	80,29%	44,64%
2	Ankara	77.923.153	144.843.006	222.766.159	34,98%	65,02%	13,02%
3	İzmir	29.415.317	56.820.946	86.236.263	34,11%	65,89%	5,04%
4	Antalya	26.263.606	35.121.989	61.385.595	42,78%	57,22%	3,59%
5	Bursa	15.161.352	33.375.758	48.537.109	31,24%	68,76%	2,84%
6	Gaziantep	11.904.213	24.060.917	35.965.130	33,10%	66,90%	2,10%
7	Konya	15.157.911	17.537.729	32.695.640	46,36%	53,64%	1,91%
8	Adana	12.092.112	19.228.785	31.320.897	38,61%	61,39%	1,83%
9	Kocaeli (İzmit)	8.862.905	21.586.600	30.449.505	29,11%	70,89%	1,78%
10	Denizli	7.918.966	18.359.315	26.278.281	30,14%	69,86%	1,54%
11	İçel (Mersin)	7.359.014	14.132.473	21.491.487	34,24%	65,76%	1,26%
12	Kayseri	7.016.327	11.806.022	18.822.349	37,28%	62,72%	1,10%
13	Hatay (Antakya)	7.502.737	10.148.405	17.651.142	42,51%	57,49%	1,03%
14	Manisa	6.021.504	8.938.115	14.959.618	40,25%	59,75%	0,87%
15	Muğla	4.439.673	10.104.029	14.543.702	30,53%	69,47%	0,85%
16	Balıkesir	5.680.866	7.798.176	13.479.042	42,15%	57,85%	0,79%
17	Aydın	5.349.005	7.969.206	13.318.211	40,16%	59,84%	0,78%
18	Tekirdağ	4.809.113	8.334.051	13.143.164	36,59%	63,41%	0,77%
28	Edirne	2.332.881	3.755.792	6.088.674	38,32%	61,68%	0,36%
38	Kırklareli	1.922.446	2.290.625	4.213.072	45,63%	54,37%	0,25%

Kaynak: TBB Risk Merkezi

9.5.KREDİLERİN SEKTÖREL DAĞILIMI, 4.ÇEYREK (BİN TL)

Sıra	Şehir	Gıda Meşrubat ve Tütün	İnşaat	Metal ve İşlenmiş Maden	Finansal Kuruluşlar	Tekstil ve Tekstil Ürünleri	Toptan Ticaret ve Komisyonculuk	Turizm	Ziraat ve Balıkçılık	Enerji	Denizcilik	Toplam
	Türkiye	50.224.111	140.752.282	50.996.053	49.306.908	52.482.794	139.043.798	55.770.659	72.838.924	139.879.480	19.372.642	770.667.651
1	İSTANBUL	20.878.220	72.841.602	23.943.817	44.737.448	25.896.669	65.959.109	26.879.913	4.667.386	65.463.209	11.257.887	362.525.260
2	ANKARA	1.260.149	35.557.078	3.853.292	215.972	424.590	14.574.424	4.080.344	6.015.066	46.044.334	1.739.088	113.764.337
3	İZMİR	3.554.403	3.119.810	2.931.622	193.999	1.521.929	6.832.177	992.092	4.073.282	2.656.451	2.008.825	27.884.590
4	ANTALYA	599.974	2.528.909	220.509	61.640	155.295	4.687.364	14.695.194	3.020.228	700.294	131.699	26.801.106
5	GAZİANTEP	2.176.766	1.586.109	244.998	74.967	8.479.437	3.755.863	160.799	1.629.519	1.487.907	527	19.596.892
6	BURSA	1.129.738	2.002.682	1.380.598	103.377	4.506.588	3.459.860	676.884	2.174.190	1.685.532	51.579	17.171.028
7	KONYA	4.898.230	887.025	1.040.697	10.538	66.686	2.740.059	173.678	3.827.472	3.453.239	64	17.097.688
8	YURT DIŞI	191.908	603.393	1.569.741	3.258.230	213.242	1.953.410	580.479	71.092	1.571.402	3.667.087	13.679.984
9	DENİZLİ	526.977	1.009.314	1.174.229	11.337	2.658.651	968.443	131.095	1.308.883	5.712.194	83	13.501.206
10	ADANA	895.402	1.503.732	523.534	27.914	1.451.570	3.040.123	219.274	3.457.900	1.622.837	61.120	12.803.406
11	KOCAELİ	496.290	2.279.267	2.716.638	350.299	86.354	2.835.560	179.331	462.757	2.017.978	91.524	11.515.998
12	HATAY	250.460	982.780	5.067.271	5.179	85.568	2.409.992	184.578	1.233.133	161.221	19.807	10.399.989
13	MERSİN	639.961	886.083	299.888	15.190	90.362	2.665.971	200.955	2.334.511	164.937	12.230	7.310.088
14	K.MARAŞ	206.431	373.007	161.169	12.263	3.031.545	1.072.555	52.333	671.322	1.367.748	0	6.948.373
15	KAYSERİ	639.714	1.062.400	620.158	25.653	690.559	1.347.955	115.958	1.186.895	1.070.595	18	6.759.905
16	AYDIN	357.091	718.212	72.777	5.673	150.542	791.776	780.461	2.055.551	952.700	1.650	5.886.433
17	MANİSA	898.649	296.240	228.201	3.428	59.476	1.083.304	315.244	2.598.129	50.118	28	5.532.817
18	MUĞLA	136.697	913.684	33.222	12.516	22.088	693.813	1.968.166	1.430.732	120.071	93.746	5.424.735
19	BALIKESİR	1.114.878	456.231	103.274	9.302	98.972	786.465	285.493	1.734.453	62.474	19.589	4.671.131
20	TEKİRDAĞ	181.644	649.409	217.463	5.068	466.583	864.250	120.559	1.235.659	218.397	502	3.959.534
28	EDİRNE	403.989	158.396	12.515	5.707	5.215	339.904	115.671	1.109.298	16.361	79	2.167.135
40	KIRKLARELİ	178.523	108.403	33.449	2.124	45.342	258.711	39.195	798.504	49.897	507	1.514.655

Kaynak: FİNTÜRK

9.6.TAKİPTEKİ KREDİLERİN SEKTÖREL DAĞILIMI, 4.ÇEYREK (BİN TL)

Sıra	Şehir	Gıda Meşrubat ve Tütün	İnşaat	Metal ve İşlenmiş Maden	Finansal Kuruluşlar	Tekstil ve Tekstil Ürünleri	Toptan Ticaret ve Komisyonculuk	Turizm	Ziraat ve Balıkçılık	Enerji	Denizcilik	Kredi Kartları	Toplam
	Türkiye	1.486.795	5.149.214	1.591.095	101.710	2.146.420	6.464.990	1.192.230	1.747.749	924.882	1.177.627	7.289.073	29.271.785
1	İSTANBUL	53.229	73.570	25.983	662	94.558	233.893	10.480	102.179	4.893	1	551.235	1.150.683
2	KIRKLARELİ	512.230	2.024.094	743.223	74.282	962.187	2.216.764	560.093	296.862	258.188	892.958	1.941.319	10.482.200
3	KONYA	80.139	1.739.990	75.880	5.915	32.686	450.090	111.929	89.798	381.732	142	760.189	3.728.490
4	ELAĞI	107.998	146.292	70.452	889	123.321	457.673	20.922	98.259	11.390	10.880	532.946	1.581.022
5	MARDİN	64.016	86.780	8.723	197	289.508	387.402	25.051	32.038	7.460	0	250.673	1.151.848
6	YURT DIŞI	33.692	168.070	10.737	952	32.602	277.881	208.894	87.700	7.911	2.949	319.180	1.150.568
7	SAMSUN	36.113	50.919	26.375	236	108.233	226.227	14.065	58.146	6.374	150	240.131	766.969
8	KASTAMONU	76.693	38.635	5.371	993	4.928	230.423	4.952	73.976	9.698	1.062	250.373	697.104
9	BOLU	23.871	114.708	143.952	161	3.889	193.976	4.870	22.048	25.748	427	152.229	685.879
10	ÇORUM	12.881	22.175	173.801	71	3.316	179.897	3.976	50.513	1.263	0	157.952	605.845
44	EDİRNE	15.928	7.174	213	222	1.077	18.076	1.094	16.165	1.207	0	31.776	92.932
62	TEKİRDAĞ	2.412	1.491	266	0	292	7.938	201	10.033	238	0	20.040	42.911

Kaynak: FİNTÜRK

9.7.BANKALARIN TAKİBE ALDIĞI TİCARİ KREDİLERİN DURUMU, 4. ÇEYREK (BİN TL)

Sıra	Şehir	Toplam Nakdi Krediler	Nakdi Krediler	Takipteki Alacaklar	Gayrinakdi Krediler	Takipteki Alacak Oranı %
1	İSTANBUL	754.335.936	735.800.235	18.535.701	235.294.918	2,46%
2	ANKARA	223.855.633	215.914.133	7.941.500	131.060.139	3,55%
3	İZMİR	85.824.875	82.549.996	3.274.879	16.408.221	3,82%
4	ANTALYA	59.178.324	56.955.194	2.223.130	5.999.023	3,76%
5	BURSA	54.040.370	52.570.063	1.470.307	10.689.090	2,72%
6	GAZİANTEP	38.519.514	36.822.367	1.697.147	9.219.017	4,41%
7	KOCAELİ	35.592.795	34.224.253	1.368.542	13.690.875	3,84%
8	KONYA	34.634.289	33.571.613	1.062.676	6.681.473	3,07%
9	ADANA	33.220.136	31.281.364	1.938.772	5.294.825	5,84%
10	YURT DIŐI	28.769.849	28.095.814	674.035	49.691.894	2,34%
11	DENİZLİ	24.968.818	24.233.783	735.035	6.897.705	2,94%
12	MERSİN	22.951.261	21.782.425	1.168.836	3.399.169	5,09%
13	HATAY	21.235.006	20.315.613	919.393	4.989.519	4,33%
14	KAYSERİ	19.795.013	19.077.773	717.240	3.156.468	3,62%
15	MANİSA	18.065.279	17.469.710	595.569	3.265.727	3,30%
16	MUĞLA	15.739.221	15.154.905	584.316	872.444	3,71%
17	AYDIN	15.279.369	14.680.273	599.096	1.038.457	3,92%
18	BALIKESİR	14.728.959	14.233.961	494.998	1.510.846	3,36%
19	SAMSUN	14.470.888	13.639.708	831.180	2.466.809	5,74%
20	TEKİRDAĞ	13.847.301	13.381.163	466.138	1.552.648	3,37%
35	EDİRNE	5.423.611	5.243.654	179.957	323.059	3,32%
39	KIRKLARELİ	4.769.841	4.521.900	247.941	423.390	5,20%

Kaynak: FİNTÜRK

9.8. FİNANSAL YATIRIM ARAÇLARININ REEL GETİRİ ORANLARI, OCAK 2017

Aylık en yüksek reel getiri külçe altında oldu

En yüksek aylık reel getiri, yurt içi üretici fiyat endeksi (Yİ-ÜFE) ile indirildiğinde %6,27, tüketici fiyat endeksi (TÜFE) ile indirildiğinde ise %7,85 oranlarıyla külçe altın'da gerçekleşti.

Yİ-ÜFE ile indirildiğinde; yatırım araçlarından Euro %3,91, Amerikan Doları %3,15 ve BIST 100 endeksi %1,86 oranında reel getiri sağladı. Buna karşılık mevduat faizi %3,12 ve devlet iç borçlanma senetleri (DİBS) %3,39 oranında yatırımcısına kaybettirdi. TÜFE ile indirildiğinde ise Euro %5,46, Amerikan Doları %4,68, BIST 100 endeksi %3,37 oranında reel getiri sağlarken, mevduat faizi %1,68 ve DİBS %1,96 oranında yatırımcısına kaybettirdi.

Amerikan Doları üç aylık değerlendirmede; Yİ-ÜFE ile indirildiğinde %11,70, TÜFE ile indirildiğinde ise %16,55 oranıyla yatırımcısına en yüksek reel getiri sağlayan yatırım aracı olurken; DİBS, Yİ-ÜFE ile indirildiğinde %10,68, TÜFE ile indirildiğinde ise %6,80 oranında yatırımcısına en çok kaybettiren yatırım aracı oldu.

Altı aylık değerlendirmeye göre Amerikan Doları; Yİ-ÜFE ile indirildiğinde %14,16, TÜFE ile indirildiğinde ise %18,97 oranında yatırımcısına en yüksek kazancı sağladı. Aynı dönemde DİBS, Yİ-ÜFE ile indirildiğinde %10,06, TÜFE ile indirildiğinde ise %6,27 oranında yatırımcısına en çok kaybettiren yatırım aracı oldu.

Yıllık değerlendirmede en yüksek reel getiri külçe altında gerçekleşti

Finansal yatırım araçları yıllık olarak değerlendirildiğinde külçe altın; Yİ-ÜFE ile indirildiğinde %19,00, TÜFE ile indirildiğinde ise %23,87 oranında yatırımcısına en fazla reel getiriyi sağladı. Diğer taraftan, mevduat faizi Yİ-ÜFE ile indirildiğinde %3,44 oranında yatırımcısına en çok kaybettiren yatırım aracı olurken, TÜFE ile indirildiğinde %0,51 oranıyla yatırımcısına en az kazandıran yatırım aracı oldu.

Finansal yatırım araçlarının nominal ve reel getirileri (%), Ocak 2017

Yatırım araçları	Dönem														
	Aylık			3 Aylık			6 Aylık			Yıllık			Yıllık ortalama		
	Nominal getiri	Reel getiri		Nominal getiri	Reel getiri		Nominal getiri	Reel getiri		Nominal getiri	Reel getiri		Nominal getiri	Reel getiri	
	Yİ-ÜFE	TÜFE	Yİ-ÜFE		TÜFE	Yİ-ÜFE		TÜFE	Yİ-ÜFE		TÜFE	Yİ-ÜFE		TÜFE	Yİ-ÜFE
Mevduat faizi (brüt)	0,74	-3,12	-1,68	2,56	-6,10	-2,03	5,13	-4,89	-0,89	9,78	-3,44	0,51	9,98	4,78	2,06
BIST 100 endeksi	5,91	1,86	3,37	3,53	-5,21	-1,10	5,14	-4,89	-0,88	13,77	0,07	4,17	-1,64	-6,29	-8,72
Amerikan doları	7,26	3,15	4,68	22,00	11,70	16,55	26,19	14,16	18,97	24,53	9,53	14,02	10,99	5,75	3,00
Euro	8,05	3,91	5,46	17,47	7,55	12,22	21,27	9,71	14,33	21,78	7,12	11,50	10,87	5,63	2,89
Külçe altın	10,50	6,27	7,85	14,40	4,74	9,29	12,86	2,10	6,40	35,29	19,00	23,87	21,48	15,74	12,73
Devlet iç borçlanma senetleri	0,45	-3,39	-1,96	-2,44	10,68	-6,80	-0,58	10,06	-6,27	9,96	-3,28	0,68	9,52	4,34	1,63

Kaynak: TÜİK

Yİ-ÜFE ve TÜFE (2003=100) değişim oranları(%), Ocak 2017

	Aylık	3 Aylık	6 Aylık	Yıllık	Yıllık ortalama
Yİ-ÜFE	3,98	9,22	10,54	13,69	4,96
TÜFE	2,46	4,68	6,07	9,22	7,76

Kaynak: TÜİK

10.KULLANILAN VERİLERİN KAYNAKLARI

Ekonomik, Ticari, Sosyal ve Finansal verilerden oluşan çalışmada 'TÜİK', 'TOBB', 'BDDK', 'TBB', 'TCMB', 'İŞKUR', 'Ekonomi Bakanlığı', 'Bilim, Sanayi ve Teknoloji Bakanlığı', 'Gümrük ve Ticaret Bakanlığı', 'Kalkınma Bakanlığı', 'TİM', 'İMİB', 'FİNTÜRK' ve diğer resmi kaynakların yayınladıkları istatistik ve veriler kullanılmıştır. Hatalı veri ve yazım hatalarında ilgili kurumların yayınladıkları orijinal veriler geçerlidir.