

**ÇERKEZKÖY TİCARET VE SANAYİ ODASI
EKONOMİK, TİCARİ, BEŞERİ, SOSYAL
VE FİNANSAL BİLGİLER
ŞUBAT 2017**

Ayşenur TAŞ
PROJE GELİŞTİRME YÖNETİCİSİ

Ayça Irmak KARAGÖZ CEN
PROJE UZMANI

İÇİNDEKİLER

1. EKONOMİK VERİLER; ENFLASYON VERİLERİ.....	2
1.1. TÜKETİCİ FİYAT ENDEKSİ, ŞUBAT 2017.....	2
1.2. TÜKETİCİ FİYAT ENDEKSLERİ DEĞİŞİM ORANI, ŞUBAT 2017.....	3
1.3. YURT İÇİ ÜRETİCİ FİYAT ENDEKSİ, ŞUBAT 2017.....	4
1.4. YURT İÇİ ÜRETİCİ FİYAT ENDEKSLERİ DEĞİŞİM ORANI, ŞUBAT 2017.....	4
1.5. YURT DIŞI ÜRETİCİ FİYAT ENDEKSİ, ŞUBAT 2017.....	5
1.6. YURT DIŞI ÜRETİCİ FİYAT ENDEKSLERİ DEĞİŞİM ORANI, ŞUBAT 2017.....	5
1.7. SATINALMA FİYAT ENDEKSİ, ŞUBAT 2017.....	6
2. EKONOMİK VERİLER; GÜVEN ENDEKSLERİ.....	7
2.1. EKONOMİK GÜVEN ENDEKSİ, ŞUBAT 2017.....	7
2.1.1. EKONOMİK GÜVEN ENDEKSİ, ALT KALEMLERİ VE DEĞİŞİM ORANLARI, ŞUBAT 2017.....	7
2.2. TÜKETİCİ GÜVEN ENDEKSİ, ŞUBAT 2017.....	8
2.2.1. TÜKETİCİ GÜVEN ENDEKSİ, ALT KALEMLERİ VE DEĞİŞİM ORANLARI, ŞUBAT 2017.....	8
2.3. DIŞ TİCARET ENDEKSİ, OCAK 2017.....	9
2.4. SANAYİ CİRO ENDEKSİ, OCAK 2017.....	11
3. EKONOMİK VERİLER; DIŞ TİCARET.....	13
3.1. İHRACAT-İTHALAT, OCAK 2017.....	13
3.2. İLİMİZDE DIŞ TİCARET, EYLÜL 2016.....	14
3.3. İHRACATÇI FİRMALARIN KANUNİ MERKEZLERİ BAZINDA İHRACAT PERFORMANSI, ŞUBAT 2017.....	15
3.4. İLİMİZDEKİ İHRACATÇI FİRMALARIN SEKTÖR İHRACAT PERFORMANSI, ŞUBAT 2016.....	16
3.5. İLİMİZDEKİ İHRACATÇI FİRMALARIN ÜLKE İHRACAT PERFORMANSI, ŞUBAT 2017.....	17
3.6. İLİMİZE GÖRE ÖNEMLİ ÜRÜN GRUPLARI BAZINDA ÜLKEMİZİN İLK 5 ÜLKE İHRACAT PERFORMANSI, ŞUBAT 2017.....	18
3.7. ÜLKE GRUPLARI İLE İHRACAT, ŞUBAT 2017.....	19
3.8. ÜLKE GRUPLARI İLE İTHALAT, ŞUBAT 2017.....	19
4. SOSYAL EKONOMİK VERİLER; NÜFUS.....	20
4.1. İLİMİZ VE İLK 10 İLİN NÜFUS, ALDIĞI GÖÇ, VERDİĞİ GÖÇ, NET GÖÇ VE NET GÖÇ HIZI, 2016.....	20
5. SOSYAL EKONOMİK VERİLER; YAŞAM ENDEKSİ.....	21
5.1. İLLERDE YAŞAM ENDEKSİ İL SIRALAMALARI, 2015.....	21
6. BEŞERİ EKONOMİK VERİLER; İSTİHDAM.....	22
6.1. İLLER İTİBARIYLA İŞ BAŞVURULARI VE YERLEŞTİRMELER, OCAK 2017.....	22
6.2. İLLER İTİBARIYLA ENGELLİ VE ESKİ HÜKÜMLÜ-TMY'LERİN İŞ BAŞVURULARI, AÇIK İŞLER VE YERLEŞTİRME DAĞILIMI, OCAK 2017.....	24
7. YAŞAM MEMNUNİYETİ ARAŞTIRMASI, 2016.....	26
8. SEKTÖR VERİLERİ; İNŞAAT.....	28
8.1. İLLERE GÖRE KONUT SATIŞ İSTATİSTİKLERİ, OCAK 2017.....	28
8.2. İLÇELERE GÖRE KONUT SATIŞ SAYILARI, 2015.....	30
9. FİNANS VERİLERİ; ÇEK-SENET-KREDİ.....	31
9.1. ÇEK BİLGİLERİ, ŞUBAT 2017.....	31
9.2. PROTESTOLU SENETLER, ŞUBAT 2017.....	31
9.3. ÖDENEN VE KARŞILIKSIZ ÇEKLER, PROTESTOLU SENETLER, ŞUBAT 2017.....	32
9.4. NAKDİ KREDİLER, ŞUBAT 2017.....	33
9.5. KREDİLERİN SEKTÖREL DAĞILIMI, 4.ÇEYREK.....	34
9.6. TAKİPTEKİ KREDİLERİN SEKTÖREL DAĞILIMI, 4.ÇEYREK.....	34
9.7. BANKALARIN TAKİBE ALDIĞI TİCARİ KREDİLERİN DURUMU, 4.ÇEYREK.....	35
9.8. FİNANSAL YATIRIM ARAÇLARININ REEL GETİRİ ORANLARI ŞUBAT 2017.....	36
10. KULLANILAN VERİLERİN KAYNAKLARI.....	37

1.EKONOMİK VERİLER; ENFLASYON VERİLERİ

1.1.TÜKETİCİ FİYAT ENDEKSİ, ŞUBAT 2017

Tüketici fiyat endeksi (TÜFE) aylık %0,81 arttı

TÜFE'de (2003=100) 2017 yılı Şubat ayında bir önceki aya göre %0,81, bir önceki yılın Aralık ayına göre %3,29, bir önceki yılın aynı ayına göre %10,13 ve on iki aylık ortalamalara göre %7,88 artış gerçekleşti.

Aylık en yüksek artış %2,82 ile ulaştırma grubunda oldu

Ana harcama grupları itibarıyla 2017 yılı Şubat ayında endekste yer alan gruplardan sağlıkta %2,17, çeşitli mal ve hizmetlerde %1,38, konutta %1,18 ve eğlence ve kültürde %0,89 artış gerçekleşti.

Aylık en fazla düşüş gösteren grup %3,35 ile giyim ve ayakkabı oldu

Ana harcama grupları itibarıyla 2017 yılı Şubat ayında endekste düşüş gösteren bir diğer grup ise %0,67 ile ev eşyası oldu.

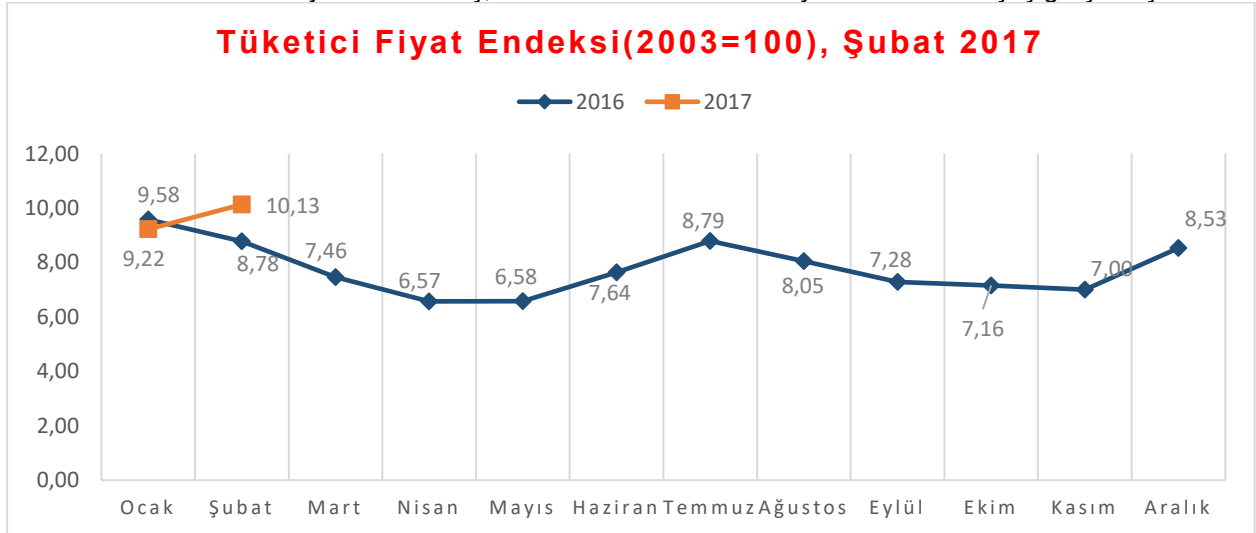
Yıllık en fazla artış %21,72 ile alkollü içecekler ve tütün grubunda gerçekleşti

TÜFE'de, bir önceki yılın aynı ayına göre ulaştırma %17,96, çeşitli mal ve hizmetler %12,82, sağlık %12,53, eğitim %9,33 ile artışın yüksek olduğu diğer ana harcama gruplarıdır.

Aylık en yüksek artış %1,34 ile TR90 (Trabzon, Ordu, Giresun, Rize, Artvin, Gümüşhane)'de oldu

İstatistiki Bölge Birimleri Sınıflaması (İBBS) 2. Düzey'de bulunan 26 bölge içinde, bir önceki yılın Aralık ayına göre en yüksek artış %4,44 ile TRC1 (Gaziantep, Adıyaman, Kilis) bölgesinde, bir önceki yılın aynı ayına göre en yüksek artış %12,24 ile TR81 (Zonguldak, Karabük, Bartın) bölgesinde ve on iki aylık ortalamalara göre en yüksek artış %9,44 ile TR62 (Adana, Mersin) bölgesinde gerçekleşti.

Şubat 2017'de endekste kapsanan 414 maddeden; 40 maddenin ortalama fiyatlarında değişim olmazken, 270 maddenin ortalama fiyatlarında artış, 104 maddenin ortalama fiyatlarında ise düşüş gerçekleşti.



Kaynak: TÜİK

1.2.TÜKETİCİ FİYAT ENDEKSLERİ DEĞİŞİM ORANI, ŞUBAT 2017

	Şubat 2016	Şubat 2017
Bir önceki aya göre değişim oranı (%)	-0,02	0,81
Bir önceki yılın Aralık ayına göre değişim oranı (%)	1,80	3,29
Bir önceki yılın aynı ayına göre değişim oranı (%)	8,78	10,13
On iki ayın ortalamalarına göre değişim oranı (%)	7,97	7,88

Kaynak: TÜİK

AÇIKLAMALAR: TÜFE (Açılımı: tüketici fiyatları endeksi) tipik bir tüketicinin satın aldığı belirli bir ürün ve hizmet grubunun fiyatlarındaki ortalama değişimleri gösteren bir ölçüttür. Yıllık enflasyon değerindeki değişimi ölçmek için kullanılır.

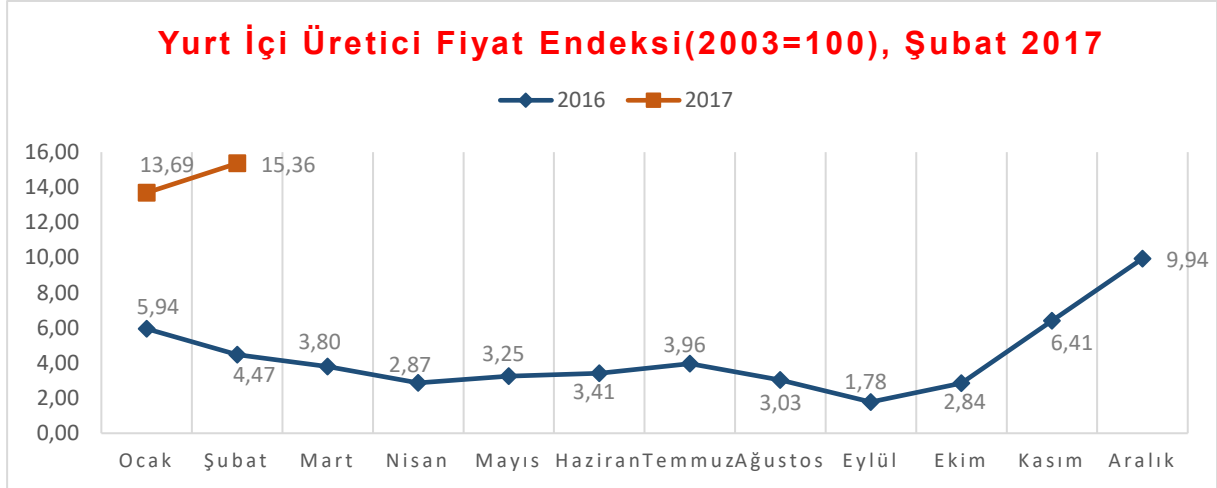
TÜFE, İstatistik bilimindeki indeks sayılar ile hesaplanır. Belli bir yıl seçilir ve bu yıl temel yıl kabul edilir. Endeks değeri 100'dür. Bundan sonraki yıllar, yani cari yıllar enflasyon değerlerine göre değişkenlik gösterir ve temel alınan endekste oynamalar olur.

TÜFE'nin yorumlanırken karşılaştırılan dönemler arasındaki toplam ya da fark, belirli bir gelire sahip olan bireyin satın alma gücünün azalıp azalmadığını gösterecektir.

1.3.YURT İÇİ ÜRETİCİ FİYAT ENDEKSİ, ŞUBAT 2017

Yurt içi üretici fiyat endeksi aylık %1,26 arttı

Yurt içi üretici fiyat endeksi (Yİ-ÜFE), 2017 yılı Şubat ayında bir önceki aya göre %1,26, bir önceki yılın Aralık ayına göre %5,29, bir önceki yılın aynı ayına göre %15,36 ve on iki aylık ortalamalara göre %5,87 artış gösterdi.



Kaynak: TÜİK

1.4.YURT İÇİ ÜRETİCİ FİYAT ENDEKSLERİ DEĞİŞİM ORANI, ŞUBAT 2017

	Şubat 2016	Şubat 2017
Bir önceki aya göre değişim oranı (%)	-0,20	1,26
Bir önceki yılın Aralık ayına göre değişim oranı (%)	0,34	5,29
Bir önceki yılın aynı ayına göre değişim oranı (%)	4,47	15,36
On iki ayın ortalamalarına göre değişim oranı (%)	5,61	5,87

Kaynak: TÜİK

Sanayinin dört sektörünün bir önceki aya göre değişimleri; madencilik ve taşocakçılığı sektöründe %2,39 artış, imalat sanayi sektöründe %1,36 artış, elektrik ve gaz sektöründe %0,68 düşüş ve su sektöründe %1,91 artış olarak gerçekleşti.

Aylık en fazla artış ham petrol ve doğal gazda gerçekleşti

Bir önceki aya göre en fazla artış; %9,68 ile ham petrol ve doğal gaz, %3,67 ile tütün ürünleri ve %3,41 ile kağıt ve kağıt ürünlerinde gerçekleşti. Buna karşılık elektrik, gaz, buhar ve iklimlendirme %0,68 ile bir ay önceye göre endekslerin düştüğü tek alt sektör oldu.

Ana sanayi gruplarında aylık en fazla artış ara mallarında gerçekleşti

Ana sanayi grupları sınıflamasına göre 2017 yılı Şubat ayında aylık ve yıllık en fazla artış ara mallarında gerçekleşti.

AÇIKLAMALAR: (ÜFE), Belirli bir referans döneminde ülke ekonomisinde üretimi yapılan ve yurtiçine satışa konu olan ürünlerin, üretici fiyatlarını zaman içinde karşılaştırarak fiyat değişikliklerini ölçen fiyat endeksidir.

TÜFE ile ÜFE arasındaki temel fark, fiyat derlenen birimlerde ortaya çıkmaktadır.

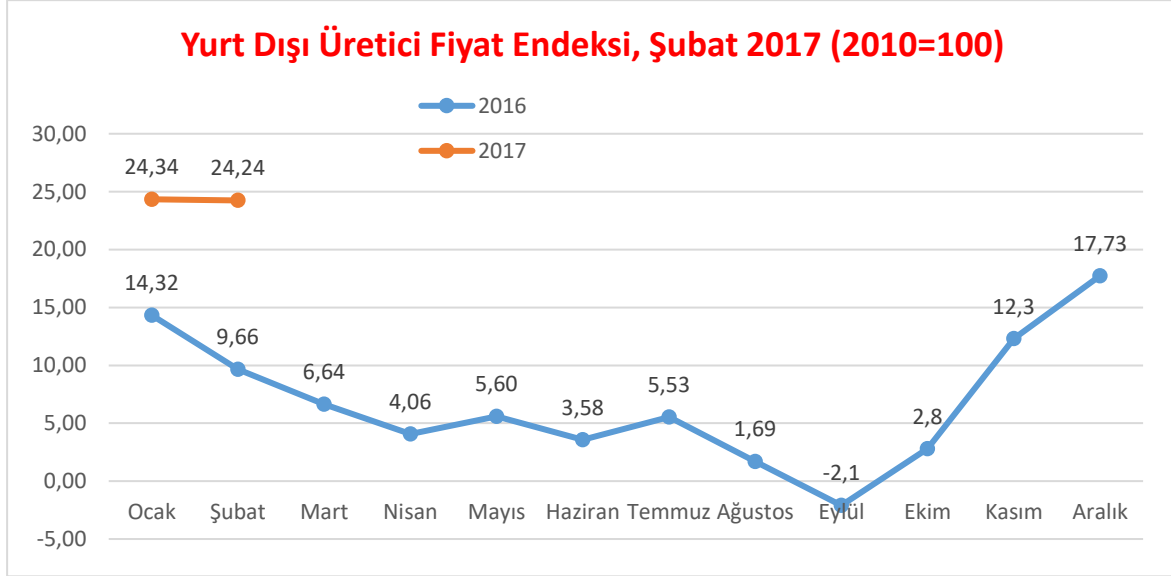
- TÜFE'de fiyatlar, üreticilerin yanı sıra toptan satış noktalarından da (sebze, meyve ve balık hâllerinden) derlenmektedir. Toptan eşya fiyatlarına Katma Değer Vergisi (KDV) gibi vergiler dahil edilmektedir.
- ÜFE'de, fiyatların özellikle üreticilerden derlenmesi esastır ve ürün fiyatları vergiler hariç, yurtiçi peşin satış fiyatlarıdır.

1.5.YURT DIŞI ÜRETİCİ FİYAT ENDEKSİ, ŞUBAT 2017

Yurt dışı üretici fiyat endeksi aylık %0,93 düştü

Ülke sınırları içinde üretimi yapılarak yurt dışına ihraç edilen malların üretici fiyatlarındaki değişimi ölçen yurt dışı üretici fiyat endeksi (YD-ÜFE), 2017 yılı Şubat ayında bir önceki aya göre %0,93 düşüş, bir önceki yılın Aralık ayına göre %6,26, bir önceki yılın aynı ayına göre %24,24 ve on iki aylık ortalamalara göre %8,86 artış gösterdi.

Sanayinin iki sektörünün bir önceki aya göre değişimleri; madencilik ve taşocakçılığı sektöründe %1,20, imalat sanayi sektöründe ise %0,92 düşüş olarak gerçekleşti.



Kaynak: TÜİK

1.6.YURT DIŞI ÜRETİCİ FİYAT ENDEKSLERİ DEĞİŞİM ORANI, ŞUBAT 2017

	Şubat 2016	Şubat 2017
Bir önceki aya göre değişim oranı (%)	-0,85	-0,93
Bir önceki yılın Aralık ayına göre değişim oranı (%)	0,68	6,26
Bir önceki yılın aynı ayına göre değişim oranı (%)	9,66	24,24
On iki ayın ortalamalarına göre değişim oranı (%)	10,19	8,86

Kaynak: TÜİK

Aylık en fazla düşüş bilgisayarlar ile elektronik ve optik ürünlerde gerçekleşti

Bir önceki aya göre en fazla düşüş; %3,52 ile bilgisayarlar ile elektronik ve optik ürünler, %2,51 ile içecekler, %2,01 ile metalik olmayan diğer mineral ürünler alt sektörlerinde gerçekleşti. Buna karşılık deri ve ilgili ürünler %1,85, kağıt ve kağıt ürünleri %0,22, elektrikli teçhizat %0,20 ile bir önceki aya göre endekslerin en fazla arttığı alt sektör oldu.

Ana sanayi gruplarında en fazla aylık düşüş dayanıklı tüketim mallarında gerçekleşti

Ana sanayi grupları sınıflamasına göre 2017 yılı Şubat ayında en fazla aylık düşüş %1,90 ile dayanıklı tüketim mallarında gerçekleşti.

Yurt dışı üretici fiyat endeksi ve değişim oranları (2010=100), Şubat 2017

Sektörler ve Ana Sanayi Grupları	Endeks	Aylık Değişim %	Bir Önceki Yılın Aralık Ayına Göre Değişim %	Bir Önceki Yılın Aynı Ayına Göre Değişim %	On İki Aylık Ortalamalara Göre Değişim %
Yurt dışı ÜFE	196,02	-0,93	6,26	24,24	8,86
Madencilik ve Taş Ocakçılığı	202,66	-1,20	6,64	28,64	12,30
İmalat Sanayi	195,90	-0,92	6,25	24,15	8,78
Ara Mali	204,88	-0,29	7,48	26,62	9,58
Dayanıklı Tüketim Mali	174,95	-1,90	5,97	21,57	8,58
Dayanıksız Tüketim Mali	196,63	-1,07	4,78	17,06	6,64
Enerji	219,83	-1,24	8,72	98,10	9,34
Sermaye Mali	181,36	-1,44	5,59	18,68	9,44

Kaynak: TÜİK

1.7.SATINALMA FİYAT ENDEKSİ, ŞUBAT 2017

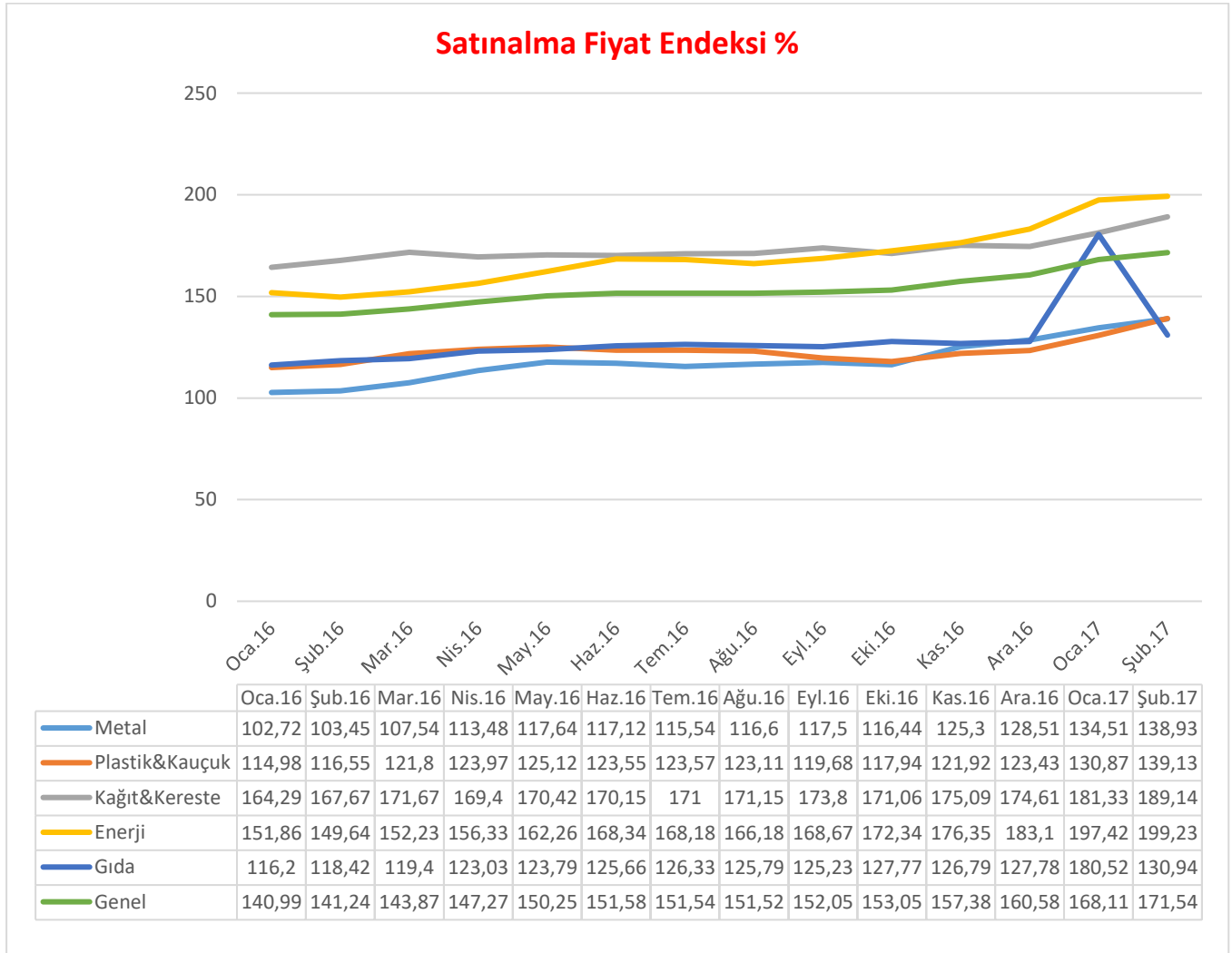
Satınalma Fiyat Endeksi (TUSAYFIX), Şubat ayında %2,17 artarak 171,54 oldu

Satınalma Fiyat Endeksi (TUSAYFIX), 2017 yılı Şubat ayında 171,54 olarak; bir önceki aya göre %2,17 artış, bir önceki yılın Aralık ayına göre %7,06 artış gösterirken;

Satınalma Ana Grupları itibariyle endeks puanları ve değişim oranları şu şekilde gerçekleşti :

- Metal Fiyat Endeksi, 2017 yılı Şubat ayında 138,93 olarak bir önceki aya göre %3,88 artış, bir önceki yılın Aralık ayına göre %9,20 artış gösterdi.
- Plastik&Kauçuk Fiyat Endeksi; 2017 yılı Şubat ayında 139,19 olarak bir önceki aya göre %6,32 artış, bir önceki yılın Aralık ayına göre %12,72 artış gösterdi.
- Kağıt&Kereste Fiyat Endeksi; 2017 yılı Şubat ayında 189,14 olarak bir önceki aya göre %4,28 artış, bir önceki yılın Aralık ayına göre %8,32 artış gösterdi.
- Enerji Fiyat Endeksi; 2017 yılı Ocak ayında 199,23 olarak bir önceki aya göre %0,91 artış, bir önceki yılın Aralık ayına göre %8,81 artış gösterdi.
- Gıda Fiyat Endeksi; 2017 yılı Ocak ayında 130,94 olarak bir önceki aya göre %0,32 artış, bir önceki yılın Aralık ayına göre %2,47 artış gösterdi.

Ana gruplar bazında 2017 Şubat ayında en yüksek artış %6.32 ile Plastik&Kauçuk grubunda görülürken, en düşük artış %0.32 ile Gıda grubunda görüldü.



Kaynak: TÜSAYDER

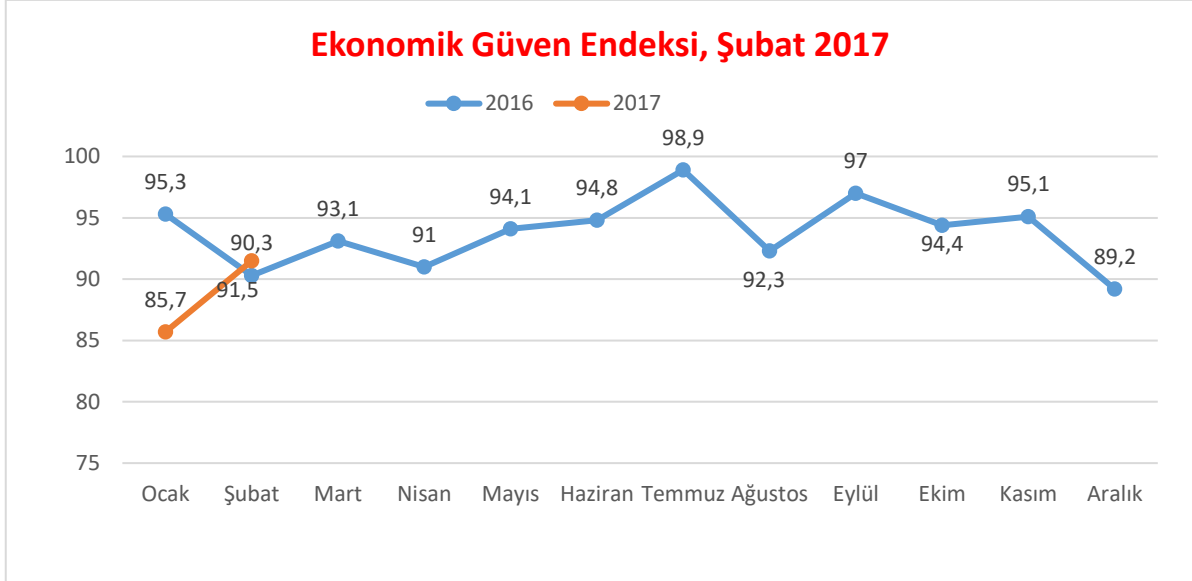
2.EKONOMİK VERİLER; GÜVEN ENDEKSLERİ

2.1.EKONOMİK GÜVEN ENDEKSİ, ŞUBAT 2017

Ekonomik güven endeksi 91,5 oldu

Ekonomik güven endeksi Şubat ayında bir önceki aya göre %6,8 oranında artarak 85,7 değerinden 91,5 değerine yükseldi. Ekonomik güven endeksindeki artış, hizmet sektörü, reel kesim (imalat sanayi), inşaat sektörü ve perakende ticaret sektörü güven endekslerindeki artışlardan kaynaklandı.

Şubat ayında hizmet sektörü güven endeksi 92,9 değerine, reel kesim (imalat sanayi) güven endeksi 106,5 değerine, inşaat sektörü güven endeksi 76,4 değerine ve perakende ticaret sektörü güven endeksi 97,9 değerine yükseldi. Şubat ayında tüketici güven endeksi ise 65,7 değerine geriledi.



Kaynak: TÜİK

2.1.1.EKONOMİK GÜVEN ENDEKSİ, ALT KALEMLERİ VE DEĞİŞİM ORANLARI, ŞUBAT 2017

Endeks Adı	Endeks		Bir önceki aya göre değişim oranı %	
	Ocak 2017	Şubat 2017	Ocak 2017	Şubat 2017
Ekonomik Güven Endeksi	85,7	91,5	-3,9	6,8
Tüketici Güven Endeksi	66,9	65,7	5,6	-1,8
Reel kesim güven endeksi	100,5	106,5	-3,0	6,0
Hizmet sektörü güven endeksi	87,5	92,9	-6,2	6,1
Perakende ticaret güven endeksi	95,9	97,9	-0,2	2,1
İnşaat sektörü güven endeksi	74,8	76,4	-1,7	2,1

Kaynak: TÜİK

AÇIKLAMALAR: Ekonomik güven endeksi, tüketici ve üreticilerin genel ekonomik duruma ilişkin değerlendirme, beklenti ve eğilimlerini özetleyen bir bileşik endekstir. Endeks, tüketici güven endeksi ve mevsim etkilerinden arındırılmış reel kesim (imalat sanayi), hizmet, perakende ticaret ve inşaat sektörleri güven endekslerinin alt endekslerinin ağırlıklandırılarak birleştirilmesinden oluşmaktadır. Ekonomik güven endeksi hesaplamasında, her bir sektörün ağırlığı o sektörün normalleştirilmiş alt endekslerine eşit dağıtılarak uygulanmakta, güven endekslerine doğrudan uygulanmamaktadır. Bu kapsamda tüketici (4), reel kesim (8), hizmet (3), perakende ticaret (3) ve inşaat (2) sektörlerine ait 20 alt endeks hesaplamada kullanılmaktadır.

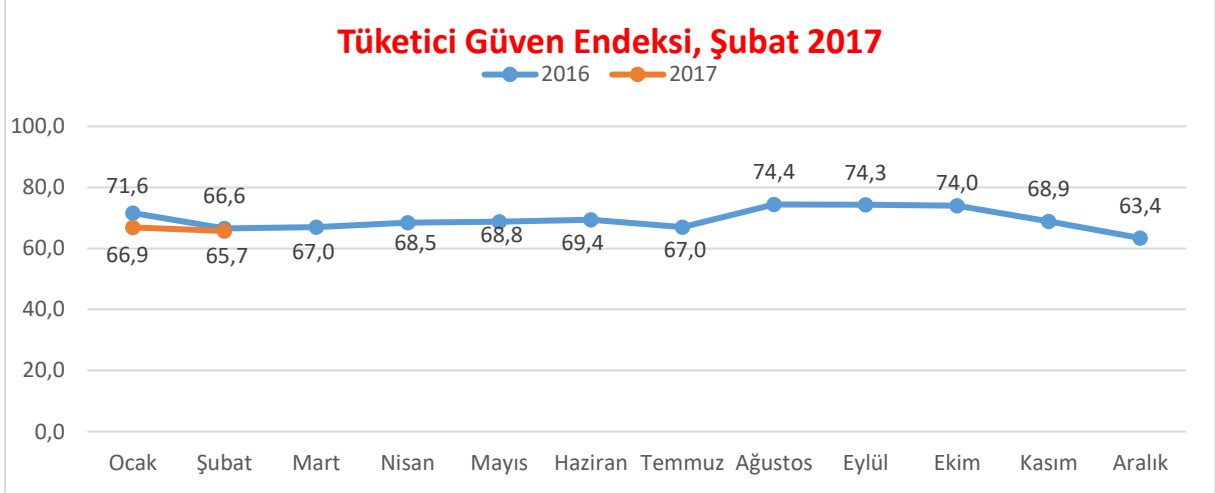
Ekonomik güven endeksinin hesaplamasında kullanılan alt endeksler her ayın ilk iki haftasında derlenen veriler kullanılarak hesaplanmaktadır.

Ekonomik güven endeksinin 100'den büyük olması genel ekonomik duruma ilişkin iyimserliği, 100'den küçük olması ise genel ekonomik duruma ilişkin kötümserliği göstermektedir.

2.2.TÜKETİCİ GÜVEN ENDEKSİ, ŞUBAT 2017

Tüketici güven endeksi 65,7 oldu

Türkiye İstatistik Kurumu ve Türkiye Cumhuriyet Merkez Bankası işbirliği ile yürütülen tüketici eğilim anketi sonuçlarından hesaplanan tüketici güven endeksi, Şubat ayında bir önceki aya göre %1,8 oranında azaldı; Ocak ayında 66,9 olan endeks değeri Şubat ayında 65,7 oldu.



Kaynak: TÜİK

Hanenin maddi durum beklentisi endeksi 85,9 oldu

Hanenin maddi durum beklentisi endeksi bir önceki aya göre %2,2 oranında azalarak Şubat ayında 85,9 oldu. Bu azalış, gelecek 12 aylık dönemde hanenin maddi durumunun daha iyi olacağını bekleyenlerin oranının düşmesinden kaynaklandı.

Genel ekonomik durum beklentisi endeksi 88 oldu

Genel ekonomik durum beklentisi endeksi Ocak ayında 88,6 iken, Şubat ayında %0,7 oranında azalarak 88 oldu. Bu azalış, gelecek 12 aylık dönemde genel ekonomik durumun daha iyi olacağı yönünde beklentisi olan tüketicilerin sayısının bir önceki aya göre azaldığını göstermektedir.

İşsiz sayısı beklentisi endeksi 67,9 oldu

İşsiz sayısı beklentisi endeksi bir önceki aya göre %1,4 oranında azalarak Şubat ayında 67,9 oldu. Bu azalış, gelecek 12 aylık dönemde işsiz sayısında düşüş bekleyenlerin azalmasından kaynaklandı.

Tasarruf etme ihtimali endeksi 21 oldu

Tasarruf etme ihtimali endeksi %5,9 oranında azaldı. Ocak ayında 22,4 olan endeks, Şubat ayında 21 değerine düştü. Bu azalış, tüketicilerin gelecek 12 aylık dönemde tasarruf etme ihtimallerinin bir önceki aya göre azaldığını göstermektedir.

2.2.1.TÜKETİCİ GÜVEN ENDEKSİ, ALT KALEMLERİ VE DEĞİŞİM ORANLARI, ŞUBAT 2017

	Endeks		Bir önceki aya göre değişim oranı %	
	Ocak 2017	Şubat 2017	Ocak 2017	Şubat 2017
Tüketici Güven Endeksi	66,9	65,7	5,6	-1,8
Hanenin maddi durum beklentisi	87,9	85,9	2,9	-2,2
Genel ekonomik durum beklentisi	88,6	88,0	3,0	-0,7
İşsiz sayısı beklentisi*	68,9	67,9	5,4	-1,4
Tasarruf etme ihtimali	22,4	21,0	34,0	-5,9

Kaynak: TÜİK

*İşsiz sayısı beklentisi endeksinin artması işsiz sayısı beklentisinde azalışı, azalması ise işsiz sayısı beklentisinde artışı göstermektedir. Sorgulamalar gelecek 12 aylık dönem için yapılmıştır.

AÇIKLAMALAR: Aylık tüketici eğilim anketi ile tüketicilerin kişisel mali durumlarına ve genel ekonomiye ilişkin mevcut dönem değerlendirmeleri ile gelecek dönem beklentileri ölçülmekte ve yakın gelecekte yapılması planlanan harcamalarına ve tasarruflarına ilişkin eğilimleri saptanmaktadır.

2.3.DIŞ TİCARET ENDEKSİ, OCAK 2017

İhracat birim değer endeksi %0,6 arttı

İhracat birim değer endeksi Ocak ayında bir önceki yılın aynı ayına göre %0,6 arttı. Endeks bir önceki yılın aynı ayına göre, “gıda, içecek ve tütün”de %9 ve “imalat (gıda, içecek, tütün hariç) sanayi”nde %0,7 azalırken, “ham maddeler”de (yakıt hariç) %7,6 ve “yakıtlar”da %46 arttı.

İthalat birim değer endeksi %6,3 arttı

İthalat birim değer endeksi Ocak ayında bir önceki yılın aynı ayına göre %6,3 arttı. Endeks bir önceki yılın aynı ayına göre, “gıda, içecek ve tütün”de %4,8 azalırken, “ham maddeler”de (yakıt hariç) %10,2, “yakıtlar”da %22,8 ve “imalat (gıda, içecek, tütün hariç) sanayi”nde %1,4 arttı.

Sektörler (SITC Rev.3)	İHRACAT			İTHALAT		
	Endeks		Değişim %	Endeks		Değişim %
	2016 Ocak	2017 Ocak	2017 Ocak/ 2016 Ocak	2016 Ocak	2017 Ocak	2017 Ocak/ 2016 Ocak
	Birim Değer Endeksleri					
Genel	90,9	91,4	0,6	79,8	84,8	6,3
Gıda, içecek ve tütün	105,2	95,8	-9,0	94,0	899,5	-4,8
Ham maddeler (yakıt hariç)	90,1	97,0	7,6	74,1	81,7	10,2
Yakıtlar	49,6	72,5	46,0	52,0	63,9	22,8
İmalat(gıda, içecek ve tütün hariç)	91,9	91,3	-0,7	91,1	92,4	1,4
SITC’de başka bir yerde sınıflandırılmayan ürünler	94,4	103,4	9,5	77,0	88,6	15,1
	Miktar Endeksleri					
Genel	110,7	129,8	17,3	109,0	118,8	9,0
Gıda, içecek ve tütün	109,9	136,4	24,2	139,2	161,8	16,2
Ham maddeler (yakıt hariç)	99,2	128,9	29,9	92,0	104,2	13,3
Yakıtlar	130,6	156,1	19,5	134,5	155,9	15,9
İmalat(gıda, içecek ve tütün hariç)	109,3	123,1	12,6	102,4	107,1	4,6
SITC’de başka bir yerde sınıflandırılmayan ürünler	132,6	305,0	130,0	102,4	235,7	130,1

Kaynak: TÜİK

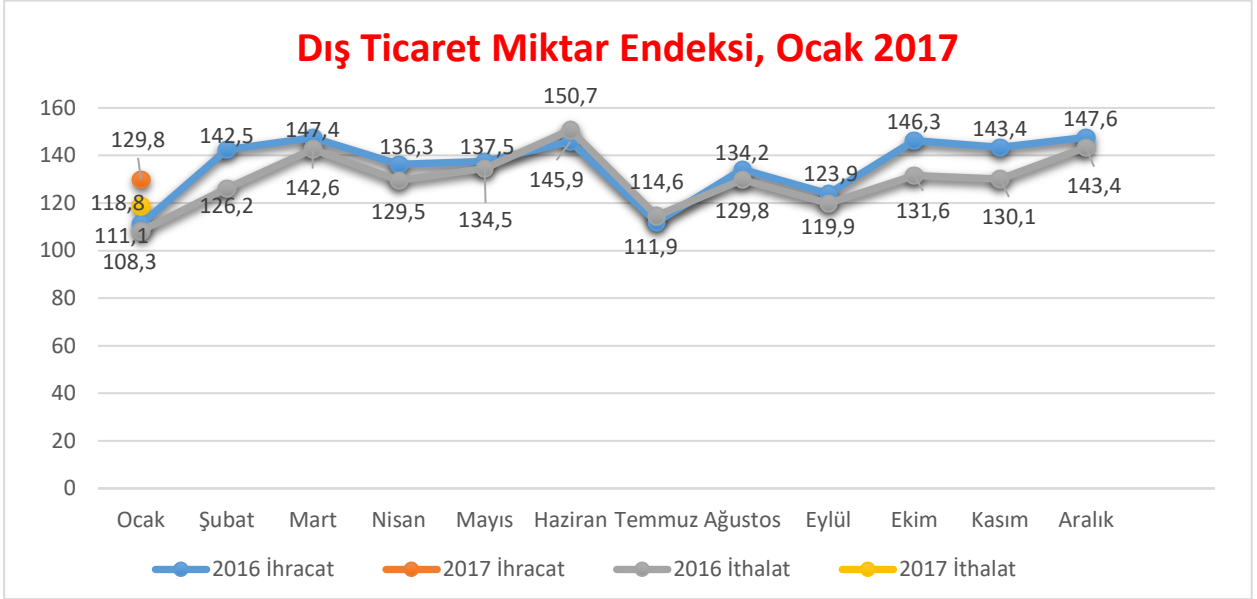
SITC: Uluslararası Standart Ticaret Sınıflaması

İhracat miktar endeksi %17,3 arttı

İhracat miktar endeksi Ocak ayında bir önceki yılın aynı ayına göre %17,3 arttı. Endeks bir önceki yılın aynı ayına göre, “gıda, içecek ve tütün”de %24,2, “ham maddeler”de (yakıt hariç) %29,9, “yakıtlar”da %19,5 ve “imalat (gıda, içecek, tütün hariç) sanayi”nde %12,6 arttı.

İthalat miktar endeksi %9 arttı

İthalat miktar endeksi Ocak ayında bir önceki yılın aynı ayına göre %9 arttı. Endeks bir önceki yılın aynı ayına göre, “gıda, içecek ve tütün”de %16,2, “ham maddeler”de (yakıt hariç) %13,3, “yakıtlar”da %15,9 ve “imalat (gıda, içecek, tütün hariç) sanayi”nde %4,6 arttı.



Kaynak:TÜİK

Mevsim ve takvim etkilerinden arındırılmış ihracat miktar endeksi %3 arttı

Mevsim ve takvim etkilerinden arındırılmış seriye göre; 2016 Aralık ayında 140,8 olan ihracat miktar endeksi %3 artarak, 2017 Ocak ayında 145,1 oldu. Takvim etkilerinden arındırılmış seriye göre ise; 2016 Ocak ayında 110,6 olan ihracat miktar endeksi %17,3 artarak, 2017 Ocak ayında 129,6 oldu.

Mevsim ve takvim etkilerinden arındırılmış ithalat miktar endeksi %3 azaldı

Mevsim ve takvim etkilerinden arındırılmış seriye göre; 2016 Aralık ayında 133,6 olan ithalat miktar endeksi %3 azalarak, 2017 Ocak ayında 129,6 oldu. Takvim etkilerinden arındırılmış seriye göre ise; 2016 Ocak ayında 111,5 olan ithalat miktar endeksi %4 artarak, 2017 Ocak ayında 116 oldu.

Dış ticaret haddi 2017 yılı Ocak ayında 107,8 olarak gerçekleşti

İhracat birim değer endeksinin ithalat birim değer endeksine bölünmesiyle hesaplanan ve 2016 yılı Ocak ayında 113,9 olarak elde edilmiş olan dış ticaret haddi, 6,1 puan azalarak, 2017 yılı Ocak ayında 107,8 oldu.

2.4.SANAYİ CİRO ENDEKSİ, OCAK 2017

Sanayi ciro endeksi bir önceki aya göre %7 arttı

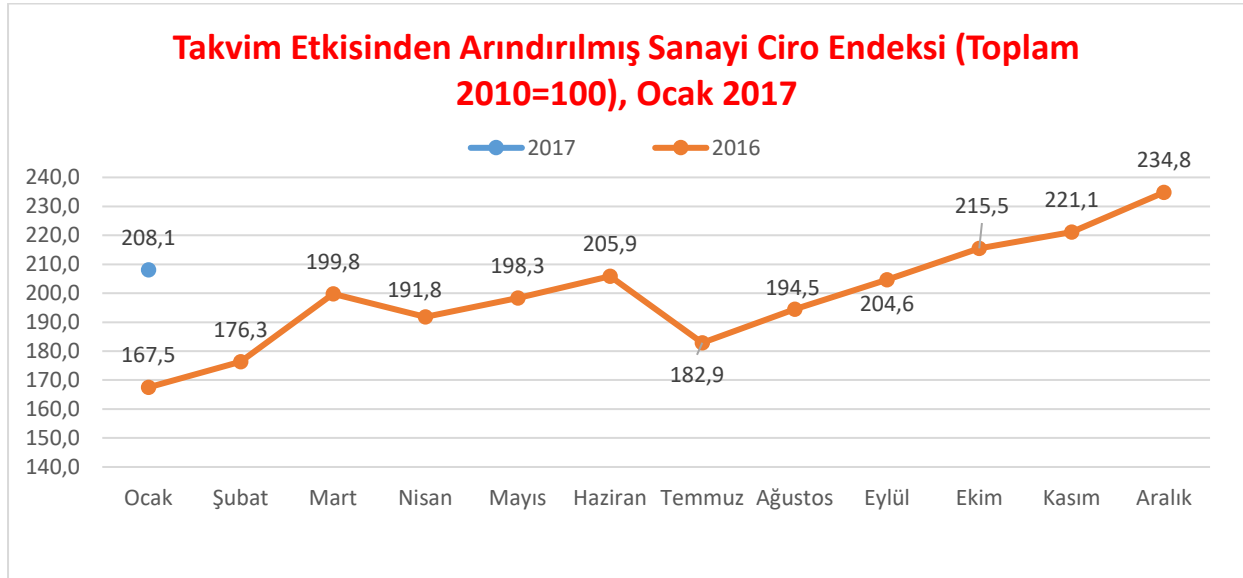
Mevsim ve takvim etkilerinden arındırılmış sanayinin alt sektörleri (2010=100 temel yılı) incelendiğinde; 2017 yılı Ocak ayında bir önceki aya göre madencilik ve taşocakçılığı sektörü endeksi %3,2 ve imalat sanayi sektörü endeksi %7,1 arttı.

Sanayi ciro endeksi bir önceki yılın aynı ayına göre %24,1 arttı

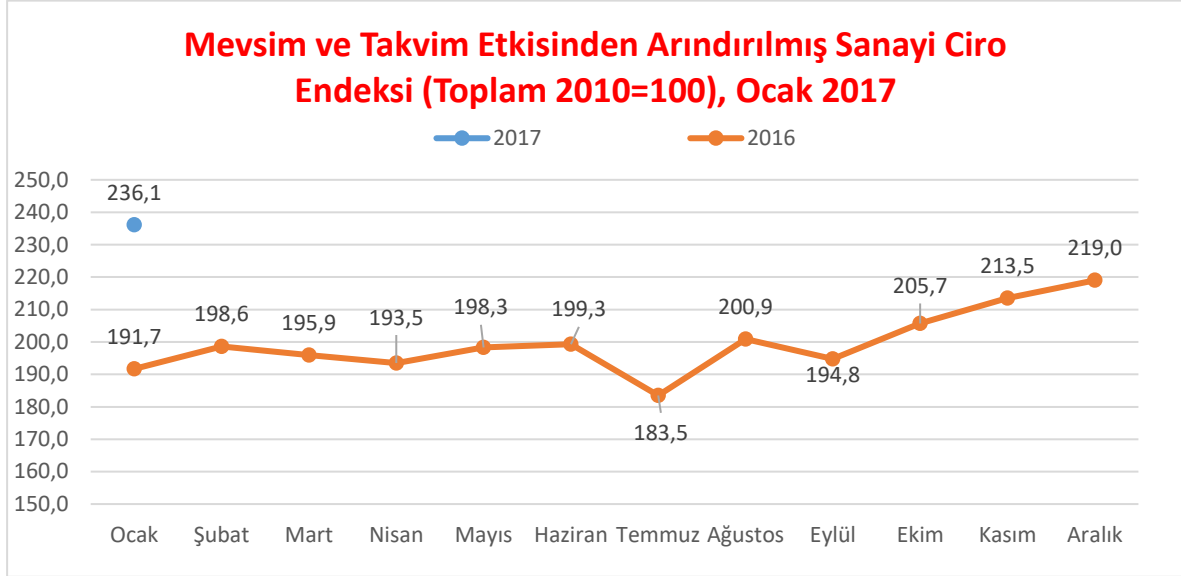
Takvim etkisinden arındırılmış sanayinin alt sektörleri (2010=100 temel yılı) incelendiğinde; 2017 yılı Ocak ayında bir önceki yılın aynı ayına göre madencilik ve taşocakçılığı sektörü endeksi %32,5 ve imalat sanayi sektörü endeksi %23,9 arttı.

Sektör	Arındırılmamış	Takvim etkisinden arındırılmış		Mevsim ve takvim etkisinden arındırılmış	
	Endeks	Endeks	Yıllık değişim %	Endeks	Aylık değişim %
Toplam sanayi	210,8	208,1	24,1	236,1	7,0
Madencilik ve taş ocakçılığı	184,3	182,3	32,5	192,6	3,2
İmalat sanayi	211,7	209,0	23,9	237,5	7,1

Kaynak: TÜİK



Kaynak: TÜİK



Kaynak: TÜİK

Ana sanayi gruplarında en fazla artış enerjide gerçekleşti

Mevsim ve takvim etkilerinden arındırılmış ana sanayi grupları (MIGs) incelendiğinde, 2017 yılı Ocak ayında bir önceki aya göre en fazla artış %18,8 ile enerjide gerçekleşti.

Ana sanayi grupları	Arındırılmamış		Takvim etkisinden arındırılmış		Mevsim ve takvim etkisinden arındırılmış	
	Endeks	Endeks	Yıllık değişim %	Endeks	Aylık değişim %	Aylık değişim %
Toplam sanayi	210,8	208,1	24,1	236,1	7,0	7,0
Ara malı imalatı	212,2	207,8	25,4	236,1	9,6	9,6
Dayanıklı tüketim malı imalatı	157,4	155,4	11,2	187,6	-5,7	-5,7
Dayaniksız tüketim malı imalatı	201,2	203,6	15,9	217,6	5,5	5,5
Enerji	193,5	193,7	80,1	230,9	18,8	18,8
Sermaye malı imalatı	248,6	240,3	26,6	286,2	4,2	4,2

Kaynak: TÜİK

En fazla artış makine ve ekipmanların kurulumu ve onarımında gerçekleşti

Mevsim ve takvim etkilerinden arındırılmış imalat sanayi alt sektörleri incelendiğinde, 2017 yılı Ocak ayında bir önceki aya göre en fazla artış %47,4 ile makine ve ekipmanların kurulumu ve onarımında gerçekleşti. Bu artışı %28,4 ile temel eczacılık ürünlerinin ve eczacılığa ilişkin malzemelerin imalatı ve %20,7 ile kok kömürü ve rafine edilmiş petrol ürünleri imalatı takip etti.

En fazla azalış tütün ürünleri imalatında gerçekleşti

Mevsim ve takvim etkilerinden arındırılmış imalat sanayi alt sektörleri incelendiğinde, 2017 yılı Ocak ayında bir önceki aya göre en fazla azalış %35,8 ile tütün ürünleri imalatında gerçekleşti. Bu azalışı %20,4 ile bilgisayarların, elektronik ve optik ürünlerin imalatı ve %7,7 ile deri ve ilgili ürünlerin imalatı takip etti.

3.EKONOMİK VERİLER; DIŞ TİCARET

3.1.İHRACAT - İTHALAT, OCAK 2017

İhracat %18,1, ithalat %15,9 arttı

Türkiye İstatistik Kurumu ile Gümrük ve Ticaret Bakanlığı işbirliğiyle oluşturulan geçici dış ticaret verilerine göre; ihracat 2017 yılı Ocak ayında, 2016 yılının aynı ayına göre %18,1 artarak 11 milyar 278 milyon dolar, ithalat %15,9 artarak 15 milyar 586 milyon dolar olarak gerçekleşti.

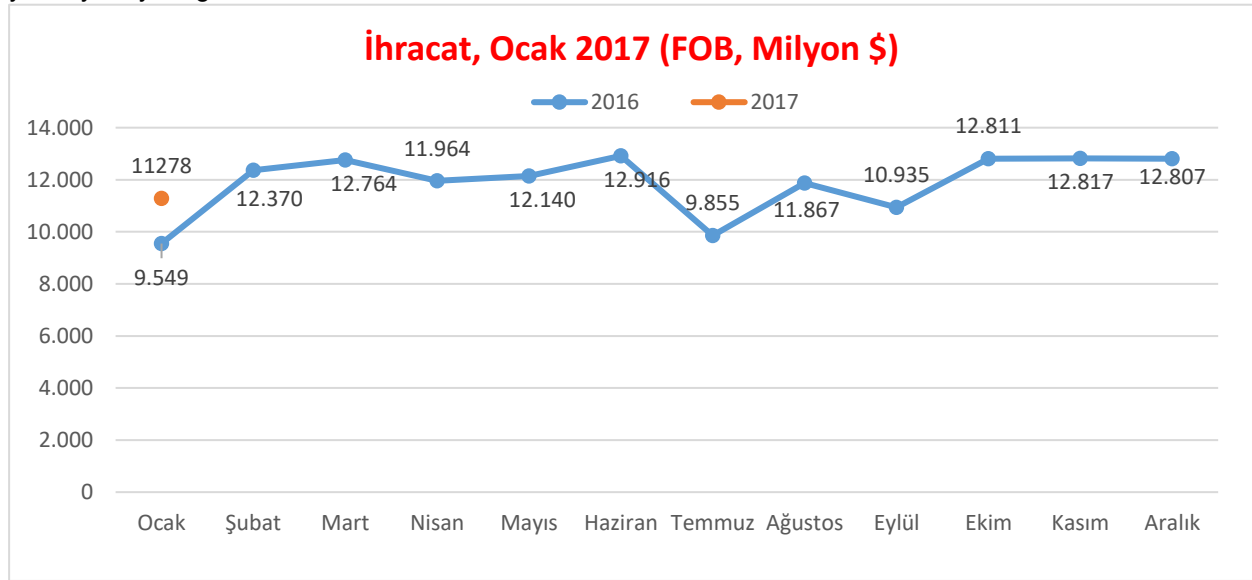
Dış ticaret açığı %10,3 arttı

Ocak ayında dış ticaret açığı %10,3 artarak 4 milyar 309 milyon dolara yükseldi.

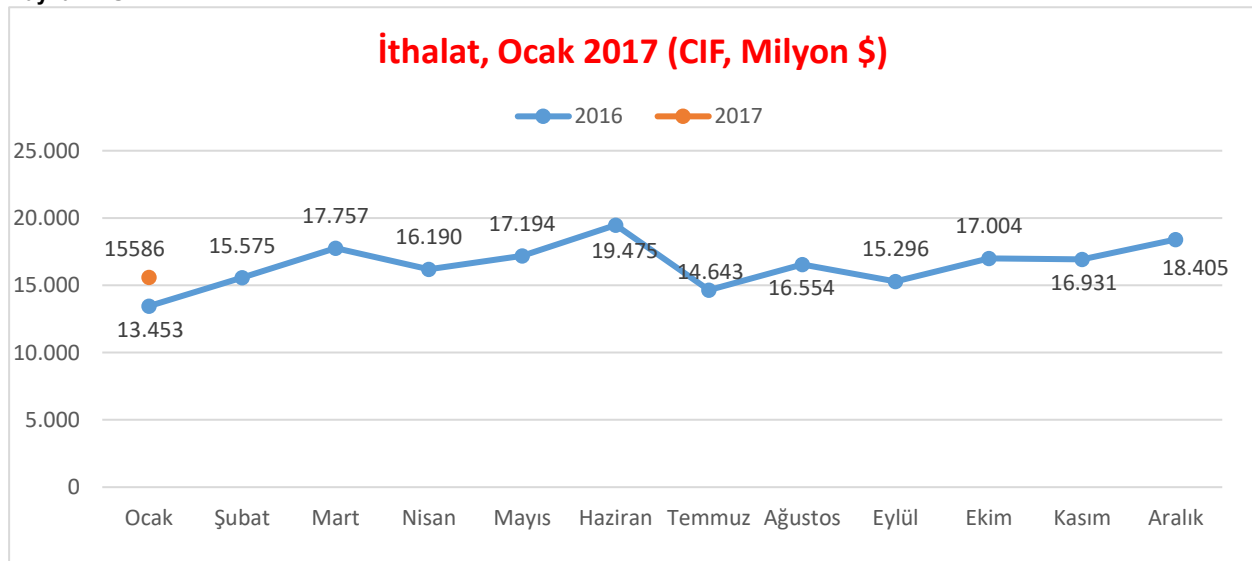
İhracatın ithalatı karşılama oranı 2016 Ocak ayında %71 iken, 2017 Ocak ayında %72,4'e yükseldi.

Mevsim ve takvim etkilerinden arındırılmış seriye göre ihracat %4,5 arttı

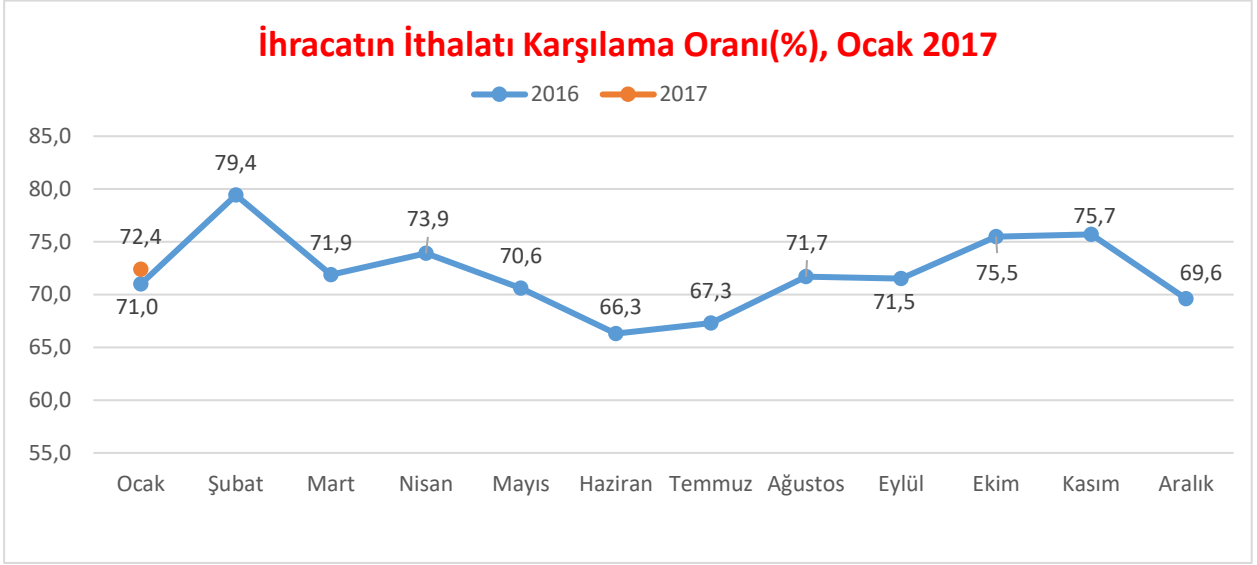
Mevsim ve takvim etkilerinden arındırılmış seriye göre; 2017 Ocak ayında bir önceki aya göre ihracat %4,5, ithalat %0,6 arttı. Takvim etkilerinden arındırılmış seriye göre ise; 2017 yılı Ocak ayında önceki yılın aynı ayına göre ihracat %17, ithalat %9 arttı.



Kaynak: TÜİK



Kaynak: TÜİK



Kaynak: TÜİK

3.2.İLİMİZDE DIŞ TİCARET, EYLÜL 2016 (Milyon \$)

Gümrük Müdürlüğü Adı	2013		2014		2015		Eylül 2015		Eylül 2016	
	İthalat	İhracat	İthalat	İhracat	İthalat	İhracat	İthalat	İhracat	İthalat	İhracat
Çerkezköy	1.144	2.121	1.489	1.776	1.299	1.563	109	113	72	115
Tekirdağ	495	4.722	440	6.533	418	3.414	38	227	79	234
ASB	175	493	176	419	161	466	15	39	17	40
Çorlu Havalimanı	37	46	18	23	20	13	4	0	1	2
TOPLAM	1.851	3.132	2.123	8.751	1.898	5.456	166	379	169	391

Kaynak: Gümrük ve Ticaret Bakanlığı

3.3.İHRACATÇI FİRMALARIN KANUNİ MERKEZLERİ BAZINDA İHRACAT PERFORMANSI, ŞUBAT 2017 (1000 \$)

SIRA	ILLER	OCAK	ŞUBAT	KÜMÜLATİF
	TOPLAM	10.519.464,45	11.296.166,76	21.815.631,21
1	İSTANBUL	4.299.097,35	4.726.491,24	9.025.588,59
2	BURSA	1.004.357,44	1.148.932,53	2.153.289,97
3	KOCAELI	1.003.409,26	1.042.286,08	2.045.695,34
4	İZMİR	663.219,84	656.597,87	1.319.817,71
5	GAZİANTEP	493.607,95	520.072,00	1.013.679,95
6	ANKARA	448.882,36	478.715,19	927.597,55
7	SAKARYA	454.497,27	397.320,14	851.817,41
8	MANISA	192.950,22	258.633,26	451.583,47
9	DENİZLİ	220.434,92	211.791,53	432.226,45
10	HATAY	157.949,16	204.193,19	362.142,35
11	MERSİN	135.956,26	118.444,09	254.400,35
12	ADANA	120.181,23	125.543,59	245.724,82
13	KONYA	114.471,13	121.599,05	236.070,18
14	KAYSERİ	111.593,41	115.196,39	226.789,80
15	TRABZON	109.845,32	103.791,15	213.636,46
16	ANTALYA	95.379,44	97.560,54	192.939,98
17	K.MARAŞ	80.864,45	79.661,14	160.525,59
18	MARDİN	71.220,28	82.802,46	154.022,74
19	ESKİŞEHİR	59.742,12	69.504,87	129.246,98
20	TEKİRDAĞ	56.200,56	62.479,37	118.679,93
50	KIRKLARELİ	7.426,31	8.093,05	15.519,36
66	EDİRNE	1.481,94	2.239,07	3.721,01

Kaynak: TİM

3.4.İLİMİZDEKİ İHRACATÇI FİRMALARIN SEKTÖR İHRACAT PERFORMANSI, ŞUBAT 2017 (1000 \$)

SEKTÖR	1 - 28 ŞUBAT			1 OCAK - 28 ŞUBAT		
	2016	2017	DEĞ.	2016	2017	DEĞ.
Çelik	284,54	1.223,77	330,09%	813,03	1.870,62	130,08%
Çimento Cam Seramik ve Toprak Ürünleri	1.422,51	1.135,45	-20,18%	2.345,39	2.008,95	-14,34%
Demir ve Demir Dışı Metaller	2.800,01	4.290,95	53,25%	5.735,13	7.833,16	36,58%
Deri ve Deri Mamulleri	1.113,41	982,73	-11,74%	2.149,16	1.752,88	-18,44%
Diğer Sanayi Ürünleri	80,10	48,45	-39,51%	170,70	72,74	-57,39%
Elektrik Elektronik ve Hizmet	5.660,97	7.762,94	37,13%	13.019,24	15.360,30	17,98%
Fındık ve Mamulleri	0,00	0,00		0,00	0,00	
Gemi ve Yat	0,00	0,00		0,00	0,00	
Halı	193,74	121,56	-37,26%	287,12	324,44	13,00%
Hazırgiyim ve Konfeksiyon	10.672,30	11.651,52	9,18%	23.191,87	23.567,10	1,62%
Hububat, Bakliyat, Yağlı Tohumlar ve Mamulleri	588,82	481,65	-18,20%	930,99	974,08	4,63%
İklimlendirme Sanayii	1.583,68	2.912,64	83,92%	3.393,75	5.408,28	59,36%
Kimyevi Maddeler ve Mamulleri	9.202,03	10.144,98	10,25%	17.106,83	18.962,71	10,85%
Kuru Meyve ve Mamulleri	2,58	0,00	-100,00%	2,58	0,00	-100,00%
Madencilik Ürünleri	260,88	796,45	205,29%	511,48	1.474,81	188,34%
Makine ve Aksamları	3.444,42	4.691,43	36,20%	6.476,16	7.669,09	18,42%
Meyve Sebze Mamulleri	40,18	0,00	-100,00%	45,88	3,32	-92,77%
Mobilya,Kağıt ve Orman Ürünleri	946,42	1.379,66	45,78%	1.694,20	2.546,89	50,33%
Mücevher	0,00	0,46		0,00	0,46	
Otomotiv Endüstrisi	5.079,86	4.952,51	-2,51%	11.093,66	9.820,95	-11,47%
Savunma ve Havacılık Sanayii	0,00	0,00		0,00	0,00	
Su Ürünleri ve Hayvansal Mamuller	33,47	0,00	-100,00%	33,47	0,00	-100,00%
Tekstil ve Hammaddeleri	8.367,11	9.902,22	18,35%	17.105,08	19.029,15	11,25%
Yaş Meyve ve Sebze	0,00	0,00		0,00	0,00	
Zeytin ve Zeytinyağı	0,00	0,00		0,00	0,00	
TOPLAM	51.777,01	62.479,37	20,67%	106.105,72	118.679,93	11,85%
TÜRKİYE TOPLAM	10.746.204,10	11.296.166,76	5,12%	19.903.815,57	21.815.631,21	9,61%

Kaynak: TİM

3.5.İLİMİZDEKİ İHRACATÇI FİRMALARIN ÜLKE İHRACAT PERFORMANSI, ŞUBAT 2017 (1000 \$)

SIRA	SEKTÖR	1 - 28 ŞUBAT			1 OCAK - 28 ŞUBAT		
		2016	2017	DEĞ.	2016	2017	DEĞ.
	TOPLAM	51.777,01	62.479,37	20,67%	106.105,72	118.679,93	11,85%
1	ALMANYA	10.438,87	11.674,50	11,84%	21.076,04	23.356,28	10,82%
2	BİRLEŞİK KRALLIK	2.822,25	2.866,52	1,57%	6.047,35	5.553,56	-8,17%
3	İTALYA	2.962,99	2.815,82	-4,97%	6.033,59	4.796,01	-20,51%
4	FRANSA	2.649,83	2.803,96	5,82%	5.617,59	5.952,81	5,97%
5	BİRLEŞİK DEVLETLER	1.313,46	2.766,85	110,65%	3.073,29	5.216,20	69,73%
6	İSPANYA	2.152,27	2.685,55	24,78%	3.924,87	4.888,82	24,56%
7	BULGARİSTAN	2.117,60	2.457,63	16,06%	4.191,13	4.753,10	13,41%
8	ROMANYA	2.810,18	2.415,73	-14,04%	4.850,24	4.786,39	-1,32%
9	BANGLADEŞ	1.317,02	2.220,99	68,64%	2.294,96	2.799,69	21,99%
10	DANİMARKA	1.158,26	1.590,93	37,36%	2.110,51	3.523,07	66,93%
11	MISIR	1.882,46	1.313,12	-30,24%	3.860,74	2.953,95	-23,49%
12	CEZAYİR	940,40	1.225,86	30,36%	2.858,19	2.142,99	-25,02%
13	POLONYA	1.115,16	1.148,62	3,00%	2.015,13	2.172,78	7,82%
14	ÇİN HALK CUMHURİYETİ	387,94	1.061,78	173,70%	712,33	2.221,74	211,90%
15	IRAK	902,13	955,22	5,88%	1.962,48	1.931,31	-1,59%
16	HOLLANDA	573,01	861,70	50,38%	1.278,90	2.039,14	59,44%
17	HINDİSTAN	437,26	826,74	89,07%	867,68	1.626,76	87,48%
18	JAPONYA	235,82	824,47	249,61%	1.080,12	1.342,31	24,27%
19	İRAN (İSLAM CUM.)	236,73	823,57	247,90%	614,59	1.948,64	217,06%
20	AVRUPA SERBEST BÖLG.	842,40	782,48	-7,11%	1.376,47	1.536,52	11,63%

Kaynak: TİM

3.6.İLİMİZE GÖRE ÖNEMLİ ÜRÜN GRUPLARI BAZINDA ÜLKEMİZİN İLK 5 ÜLKE İHRACAT PERFORMANSI, ŞUBAT 2017 (1000 \$)

SEKTÖR	SIRA	ULKE	1 OCAK-28ŞUBAT 2016	1 OCAK-28 ŞUBAT 2017	DEĞ.
Demir ve Demir Dışı Metaller	1	ALMANYA	136.925,30	138.172,84	0,91%
	2	İTALYA	59.747,37	70.450,99	17,91%
	3	FRANSA	49.090,58	47.867,83	-2,49%
	4	BİRLEŞİK KRALLIK	43.458,38	46.546,01	7,10%
	5	IRAK	37.757,73	34.857,58	-7,68%
		Diğer	599.180,68	631.218,32	5,35%
		Toplam	926.160,05	969.113,57	4,64%
Elektrik Elektronik ve Hizmet	1	BİRLEŞİK KRALLIK	168.984,51	177.143,30	4,83%
	2	ALMANYA	171.181,49	131.239,36	-23,33%
	3	FRANSA	111.139,35	86.560,69	-22,12%
	4	İTALYA	63.169,24	68.530,10	8,49%
	5	IRAK	64.544,08	48.364,29	-25,07%
		Diğer	851.127,69	795.485,53	-6,54%
		Toplam	1.430.146,37	1.307.323,27	-8,59%
Hazırgiyim ve Konfeksiyon	1	ALMANYA	524.427,37	521.015,09	-0,65%
	2	BİRLEŞİK KRALLIK	312.349,44	278.189,04	-10,94%
	3	İSPANYA	302.646,50	272.190,06	-10,06%
	4	FRANSA	153.195,67	135.182,80	-11,76%
	5	HOLLANDA	134.724,64	132.798,19	-1,43%
		Diğer	1.307.627,54	1.201.441,64	-8,12%
		Toplam	2.734.971,17	2.540.816,84	-7,10%
Kimyevi Maddeler ve Mamulleri	1	BİRLEŞİK ARAP EMİRLİKLERİ	90.873,31	191.232,79	110,44%
	2	SINGAPUR	42.774,66	176.350,12	312,28%
	3	ALMANYA	136.388,78	128.516,70	-5,77%
	4	IRAK	114.695,09	124.073,65	8,18%
	5	MISIR	121.707,92	123.303,25	1,31%
		Diğer	1.628.292,04	1.838.485,15	12,91%
		Toplam	2.134.731,81	2.581.961,65	20,95%
Makine ve Aksamları	1	ALMANYA	95.215,07	86.819,46	-8,82%
	2	BİRLEŞİK DEVLETLER	63.710,00	48.930,90	-23,20%
	3	İRAN (İSLAM CUM.)	31.201,01	42.277,62	35,50%
	4	CEZAYİR	38.577,57	38.303,50	-0,71%
	5	İTALYA	33.426,78	34.685,81	3,77%
		Diğer	553.278,95	574.842,62	3,90%
		Toplam	815.409,39	825.859,90	1,28%
Otomotiv Endüstrisi	1	ALMANYA	620.648,03	658.701,15	6,13%
	2	FRANSA	360.430,69	482.906,97	33,98%
	3	BİRLEŞİK KRALLIK	430.161,28	481.483,24	11,93%
	4	İTALYA	348.021,73	481.030,92	38,22%
	5	İSPANYA	205.364,91	241.626,25	17,66%
		Diğer	1.530.823,03	1.953.676,06	27,62%
		Toplam	3.495.449,69	4.299.424,58	23,00%
Tekstil ve Hammaddeleri	1	İTALYA	127.060,34	126.670,97	-0,31%
	2	BULGARİSTAN	69.182,65	99.783,77	44,23%
	3	İRAN (İSLAM CUM.)	57.245,80	72.357,74	26,40%
	4	ALMANYA	57.725,73	59.843,13	3,67%
	5	BİRLEŞİK DEVLETLER	46.694,92	51.218,94	9,69%
		Diğer	871.341,13	844.688,24	-3,06%
		Toplam	1.229.250,58	1.254.562,79	2,06%
TOPLAM			19.903.815,57	21.815.631,21	9,61%

Kaynak: TİM

3.7.ÜLKE GRUPLARI İLE İHRACAT, ŞUBAT 2017 (Milyon \$)

Ülke Grubu	Yıl			Ocak-Şubat		Şubat	
	2014	2015	2016	2016	2017	2016	2017
Avrupa Birliği (AB 28)	68.514	63.992	68.357	10.456	10.855	5.722	5.553
Genel İhr. İçindeki Payı (%)	43,5	44,5	48,0	47,7	46,4	46,3	45,8
İslam İşbirliği Teşkilatı	48.625	42.713	41.243	5.929	7.080	3.298	3.773
Genel İhr. İçindeki Payı (%)	30,9	29,7	28,9	27,1	30,3	26,7	31,1
Yakın ve Orta Doğu	35.384	31.075	31.312	4.237	5.606	2.349	3.013
Genel İhr. İçindeki Payı (%)	22,5	21,6	22,0	19,3	24,0	19,0	24,9
Komşu Ülkeler	24.470	19.804	20.202	2.690	3.155	1.527	1.665
Genel İhr. İçindeki Payı (%)	15,5	13,8	14,2	12,3	13,5	12,3	13,7
Diğer Avrupa (AB Hariç)	15.184	14.143	9.738	2.170	1.348	1.581	671
Genel İhr. İçindeki Payı (%)	9,6	9,8	6,8	9,9	5,8	12,8	5,5
Kuzey Afrika	9.758	8.532	7.756	1.301	1.157	705	617
Genel İhr. İçindeki Payı (%)	6,2	5,9	5,4	5,9	4,9	5,7	5,1
Türk Cumhuriyetleri	7.108	5.271	3.993	513	547	294	299
Genel İhr. İçindeki Payı (%)	4,5	3,7	2,8	2,3	2,3	2,4	2,5
Diğer Afrika	3.996	3.932	3.652	598	644	340	291
Genel İhr. İçindeki Payı (%)	2,5	2,7	2,6	2,7	2,8	2,8	2,4
Genel İhracat	157.610	143.814	142.557	21.915	23.395	12.368	12.118

Kaynak: Gümrük ve Ticaret Bakanlığı

3.8.ÜLKE GRUPLARI İLE İTHALAT, ŞUBAT 2017 (Milyon \$)

Ülke Grubu	Yıl			Ocak-Şubat		Şubat	
	2014	2015	2016	2016	2017	2016	2017
Avrupa Birliği (AB 28)	88.784	76.681	77.496	10.747	11.163	6.077	6.005
Genel İhr. İçindeki Payı (%)	36,7	38,0	39,0	37,0	35,5	39,0	38,0
İslam İşbirliği Teşkilatı	29.107	22.407	41.243	5.929	7.080	3.298	3.773
Genel İhr. İçindeki Payı (%)	12,0	10,8	20,8	20,4	22,5	21,2	23,8
Yakın ve Orta Doğu	20.480	13.575	31.312	4.237	5.606	2.349	3.013
Genel İhr. İçindeki Payı (%)	8,5	6,6	15,8	14,6	17,8	15,1	19,0
Komşu Ülkeler	17.631	11.452	9.416	1.704	2.318	1.047	1.323
Genel İhr. İçindeki Payı (%)	7,3	5,5	4,7	5,9	7,4	6,7	8,4
Diğer Avrupa (AB Hariç)	36.367	28.112	21.905	3.389	3.994	1.627	1.959
Genel İhr. İçindeki Payı (%)	15,0	13,6	11,0	11,7	12,7	10,4	12,4
Kuzey Afrika	3.436	3.007	3.201	561	629	342	376
Genel İhr. İçindeki Payı (%)	1,4	1,5	1,6	1,9	2,0	2,2	2,4
Türk Cumhuriyetleri	2.997	2.688	2.605	538	542	335	304
Genel İhr. İçindeki Payı (%)	1,2	1,3	1,3	1,9	1,7	2,2	1,9
Diğer Afrika	2.502	2.092	2.155	328	400	183	256
Genel İhr. İçindeki Payı (%)	1,0	1,0	1,1	1,1	1,3	1,2	1,6
Genel İthalat	242.177	207.226	198.610	29.032	31.408	15.580	15.822

Kaynak: Gümrük ve Ticaret Bakanlığı

4.SOSYAL EKONOMİK VERİLER; NÜFUS

4.1.İLİMİZ VE İLK 10 İLİN NÜFUS, ALDIĞI GÖÇ, VERDİĞİ GÖÇ, NET GÖÇ VE NET GÖÇ HIZI, 2016

İller		Toplam nüfus		Aldığı göç	Verdiği göç	Net göç	Net göç hızı ()
		2015	2016	2015-2016	2015-2016	2015-2016	2015-2016
Sıra	Toplam	78 741 053	79 814 871	2 619 403	2 619 403	0	0
1	İstanbul	14 657 434	14 804 116	369 582	440 889	- 71 307	-4,8
2	Ankara	5 270 575	5 346 518	177 166	159 915	17 251	3,2
3	İzmir	4 168 415	4 223 545	122 668	98 902	23 766	5,6
4	Bursa	2 842 547	2 901 396	84 458	63 812	20 646	7,1
5	Antalya	2 288 456	2 328 555	79 203	73 119	6 084	2,6
6	Adana	2 183 167	2 201 670	51 466	60 759	- 9 293	-4,2
7	Konya	2 130 544	2 161 303	56 500	54 712	1 788	0,8
8	Gaziantep	1 931 836	1 974 244	45 726	50 003	- 4 277	-2,2
9	Şanlıurfa	1 892 320	1 940 627	38 662	49 789	- 11 127	-5,7
10	Kocaeli	1 780 055	1 830 772	85 602	60 479	25 123	13,8
11	Mersin	1 745 221	1 773 852	54 962	52 763	2 199	1,2
12	Diyarbakır	1 654 196	1 673 119	39 177	55 604	- 16 427	-9,8
13	Hatay	1 533 507	1 555 165	34 195	37 627	- 3 432	-2,2
14	Manisa	1 380 366	1 396 945	39 999	35 685	4 314	3,1
15	Kayseri	1 341 056	1 358 980	35 573	35 540	33	0,0
16	Samsun	1 279 884	1 295 927	41 687	41 187	500	0,4
17	Balıkesir	1 186 688	1 196 176	43 475	38 566	4 909	4,1
18	Kahramanmaraş	1 096 610	1 112 634	27 307	28 971	- 1 664	-1,5
19	Van	1 096 397	1 100 190	28 902	49 035	- 20 133	-18,1
20	Aydın	1 053 506	1 068 260	40 363	33 119	7 244	6,8
21	Denizli	993 442	1 005 687	28 170	24 794	3 376	3,4
22	Sakarya	953 181	976 948	35 228	28 965	6 263	6,4
23	Tekirdağ	937 910	972 875	56 536	32 290	24 246	25,2
48	Edirne	402 537	401 701	16 623	17 190	- 567	-1,4
53	Kırklareli	346 973	351 684	16 882	13 175	3 707	10,6

Kaynak: Adrese Dayalı Nüfus Kayıt Sistemi sonuçları, 1980-2016

5.SOSYAL EKONOMİK VERİLER; YAŞAM ENDEKSİ

5.1.İLLERDE YAŞAM ENDEKSİ İL SIRALAMALARI, 2015

İl	Genel Endeks Sıralama	Konut Endeks Sıralama	Çalışma hayatı Endeks Sıralama	Gelir ve servet Endeks Sıralama	Sağlık Endeks Sıralama	Eğitim Endeks Sıralama	Çevre Endeks Sıralama	Güvenlik Endeks Sıralama	Sivil katılım Endeks Sıralama	Altyapı hizmetlerine erişim Endeks Sıralama	Sosyal yaşam Endeks Sıralama	Yaşam memnuniyeti Endeks Sıralama
İsparta	1	4	13	19	1	2	20	13	46	24	7	13
Sakarya	2	1	28	33	14	38	14	26	1	20	6	15
Bolu	3	3	26	9	2	14	18	28	59	35	3	14
Kütahya	4	15	3	16	24	20	19	6	39	42	5	5
İstanbul	5	28	33	1	29	56	37	73	12	1	1	50
Uşak	6	20	4	13	19	30	12	27	37	40	2	8
Balıkesir	7	27	24	36	33	12	9	35	36	12	14	11
Artvin	8	17	8	24	5	33	8	1	6	46	26	32
Kırıkkale	9	14	22	45	7	35	33	48	18	38	9	4
Afyonkarahisar	10	33	15	47	13	48	49	8	24	34	11	2
Tekirdağ	30	22	6	5	53	46	24	55	35	17	20	61

Kaynak: TÜİK

AÇIKLAMALAR: Yaşam endeksi bireylerin ve hane halklarının yaşamını objektif ve subjektif göstergeler kullanarak yaşam boyutları ayırımında il düzeyinde ölçmeye, karşılaştırmaya ve zaman içinde izlemeye yönelik bir endeks çalışmasıdır. Çalışmanın amacı, ildeki yaşamın tüm boyutları ile izlenmesine ve iyileştirilmesine altlık oluşturacak bir gösterge sistemi geliştirmektir.

6.BEŞERİ EKONOMİK VERİLER; İSTİHDAM

6.1.İLLER İTİBARIYLA İŞ BAŞVURULARI VE YERLEŞTİRMELER, OCAK 2017

İLLER		Başvurular			Açık İşe Yerleştirme		
		Aralık 2016	Ocak 2017	Değişim Oranı (%)	Aralık 2016	Ocak 2017	Değişim Oranı (%)
Sıra	TOPLAM	305.121	293.399	-3,84	84.145	92.425	9,84
1	İSTANBUL	57.003	54.079	-5,13	17.627	16.012	-9,16
2	İZMİR	13.794	18.198	31,93	4.588	10.866	136,84
3	ANKARA	23.316	24.882	6,72	9.317	8.278	-11,15
4	KOCAELİ	13.301	11.160	-16,10	4.858	8.090	66,53
5	KONYA	7.280	6.296	-13,52	1.068	2.759	158,33
6	BURSA	9.944	12.400	24,70	1.671	2.608	56,07
7	ANTALYA	10.319	10.072	-2,39	2.343	2.132	-9,01
8	GAZİANTEP	6.628	6.590	-0,57	3.511	2.089	-40,50
9	KÜTAHYA	1.728	1.996	15,51	270	2.021	648,52
10	TEKİRDAĞ	5.304	4.619	-12,91	1.109	1.860	67,72
11	MERSİN	5.788	6.740	16,45	2.886	1.659	-42,52
12	SAKARYA	4.158	5.021	20,76	1.970	1.623	-17,61
13	KAYSERİ	7.049	6.022	-14,57	807	1.571	94,67
14	TOKAT	2.847	2.222	-21,95	491	1.496	204,68
15	SAMSUN	4.447	4.332	-2,59	402	1.359	238,06
16	BALIKESİR	5.035	3.710	-26,32	1.661	1.211	-27,09
17	TRABZON	4.190	3.319	-20,79	795	1.165	46,54
18	ISPARTA	2.496	1.479	-40,75	3.347	1.148	-65,70
19	ESKİŞEHİR	5.653	4.129	-26,96	1.361	1.083	-20,43
20	ADANA	6.906	8.178	18,42	586	1.057	80,38
21	DENİZLİ	3.260	3.788	16,20	863	1.046	21,21
22	ERZİNCAN	1.188	1.142	-3,87	106	940	786,79
23	ERZURUM	2.463	2.073	-15,83	223	874	291,93
24	YOZGAT	1.602	1.416	-11,61	537	869	61,82
25	ÇANAKKALE	2.248	1.599	-28,87	518	854	64,86
26	MANİSA	4.096	4.586	11,96	336	852	153,57
27	MALATYA	3.324	3.486	4,87	1.792	756	-57,81
28	BİTLİS	901	594	-34,07	63	692	998,41
29	AYDIN	5.419	3.632	-32,98	1.874	683	-63,55
30	BİNGÖL	936	612	-34,62	166	657	295,78
31	ŞANLIURFA	3.582	3.704	3,41	820	654	-20,24
32	ÇANKIRI	1.057	724	-31,50	693	642	-7,36
33	MUĞLA	2.739	2.454	-10,41	492	612	24,39
34	RİZE	2.163	854	-60,52	453	586	29,36
35	BATMAN	2.128	1.938	-8,93	175	569	225,14
36	KIRIKKALE	1.789	1.160	-35,16	771	515	-33,20
37	KARABÜK	1.513	1.288	-14,87	470	471	0,21
38	NİĞDE	777	1.078	38,74	76	455	498,68
39	UŞAK	1.413	1.353	-4,25	368	455	23,64
40	KIRŞEHİR	1.045	1.011	-3,25	532	427	-19,74
41	AMASYA	878	929	5,81	580	426	-26,55
42	ARTVİN	469	488	4,05	195	409	109,74
43	ELAZIĞ	2.396	2.754	14,94	116	366	215,52
44	AĞRI	752	481	-36,04	67	353	426,87
45	DIYARBAKIR	4.725	6.168	30,54	138	350	153,62

İLLER		Başvurular			Açık İşe Yerleştirme		
		Aralık 2016	Ocak 2017	Değişim Oranı (%)	Aralık 2016	Ocak 2017	Değişim Oranı (%)
46	DÜZCE	1.677	1.380	-17,71	242	349	44,21
47	SİNOP	825	771	-6,55	178	323	81,46
48	AFYONKARAHİSAR	2.284	2.456	7,53	2.887	322	-88,85
49	BARTIN	939	763	-18,74	228	319	39,91
50	KASTAMONU	1.594	1.057	-33,69	314	312	-0,64
51	YALOVA	644	797	23,76	296	304	2,70
52	ZONGULDAK	2.376	2.318	-2,44	167	293	75,45
53	VAN	4.802	2.483	-48,29	53	288	443,40
54	ÇORUM	1.737	2.099	20,84	215	269	25,12
55	BOLU	726	912	25,62	587	266	-54,68
56	ADIYAMAN	2.337	1.571	-32,78	949	255	-73,13
57	HATAY	4.908	5.890	20,01	215	254	18,14
58	OSMANİYE	1.850	2.174	17,51	164	229	39,63
59	KARAMAN	680	904	32,94	403	217	-46,15
60	KIRKLARELİ	1.524	1.267	-16,86	472	212	-55,08
61	EDİRNE	1.818	1.069	-41,20	408	208	-49,02
62	AKSARAY	1.322	1.199	-9,30	378	205	-45,77
63	KAHRAMANMARAŞ	3.893	4.733	21,58	238	200	-15,97
64	ORDU	2.975	2.122	-28,67	625	199	-68,16
65	İĞDIR	262	321	22,52	44	198	350,00
66	TUNCELİ	225	136	-39,56	65	161	147,69
67	KARS	407	507	24,57	179	153	-14,53
68	ARDAHAN	169	262	55,03	0	145	-
69	BİLECİK	739	764	3,38	249	139	-44,18
70	SİVAS	2.870	3.034	5,71	226	134	-40,71
71	NEVŞEHİR	750	711	-5,20	100	131	31,00
72	BAYBURT	165	288	74,55	31	109	251,61
73	SİİRT	533	607	13,88	84	103	22,62
74	GÜMÜŞHANE	219	234	6,85	33	93	181,82
75	GİRESUN	1.075	1.171	8,93	203	86	-57,64
76	MUŞ	1.236	931	-24,68	268	86	-67,91
77	BURDUR	555	517	-6,85	170	79	-53,53
78	KİLİS	184	229	24,46	28	73	160,71
79	ŞIRNAK	1.429	834	-41,64	23	53	130,43
80	MARDİN	5.155	1.846	-64,19	141	52	-63,12
81	HAKKARİ	188	286	52,13	190	6	-96,84

Kaynak: İŞKUR

6.2.İLLER İTİBARIYLA ENGELLİ VE ESKİ HÜKÜMLÜ-TMY'LERİN İŞ BAŞVURULARI, AÇIK İŞLER VE YERLEŞTİRME DAĞILIMI, OCAK 2017

İLLER	BAŞVURULAR		AÇIK İŞLER		AÇIK İŞE YERLEŞTİRMELER	
	Engelli	Eski Hükümlü-TMY	Engelli	Eski Hükümlü-TMY	Engelli	Eski Hükümlü-TMY
ADANA	170	33	72	2	7	0
ADİYAMAN	27	0	5	0	1	0
AFYONKARAHİSAR	47	5	59	0	5	2
AĞRI	7	0	2	0	1	0
AKSARAY	32	0	12	0	15	0
AMASYA	10	1	2	0	6	0
ANKARA	610	54	385	12	93	0
ANTALYA	256	24	1.332	2	92	0
ARDAHAN	7	2	7	0	0	0
ARTVİN	9	1	19	0	0	0
AYDIN	89	2	64	0	20	0
BALIKESİR	87	8	53	0	16	0
BARTIN	15	4	4	0	3	0
BATMAN	54	9	6	1	6	0
BAYBURT	1	0	0	0	1	0
BİLECİK	20	0	15	0	12	0
BİNGÖL	21	2	6	0	5	0
BİTLİS	7	4	0	0	0	0
BOLU	18	0	25	0	14	0
BURDUR	13	3	6	0	6	0
BURSA	493	26	313	0	200	0
ÇANAKKALE	39	7	15	2	11	0
ÇANKIRI	19	1	10	0	4	0
ÇORUM	39	2	12	0	16	0
DENİZLİ	109	11	63	0	25	0
DİYARBAKIR	158	54	20	5	3	0
DÜZCE	39	4	12	0	9	0
EDİRNE	22	1	7	0	2	0
ELAZIĞ	70	11	32	0	9	0
ERZİNCAN	14	8	2	2	0	2
ERZURUM	48	8	40	0	27	0
ESKİŞEHİR	139	10	78	5	31	0
GAZİANTEP	154	12	59	1	30	0
GİRESUN	15	4	18	0	4	2
GÜMÜŞHANE	3	1	13	0	0	0
HAKKARİ	6	4	0	0	0	0
HATAY	98	18	29	1	11	0
İĞDIR	4	0	4	1	1	0
ISPARTA	29	9	25	1	10	2
İSTANBUL	1.193	76	2.338	1	174	1
İZMİR	400	39	363	0	83	2
KAHRAMANMARAŞ	84	12	28	0	4	0
KARABÜK	43	1	17	0	10	0
KARAMAN	26	1	6	0	7	0
KARS	4	2	21	0	4	0

İLLER	BAŞVURULAR		AÇIK İŞLER		AÇIK İŞE YERLEŞTİRMELER	
	Engelli	Eski Hükümlü-TMY	Engelli	Eski Hükümlü-TMY	Engelli	Eski Hükümlü-TMY
KASTAMONU	19	6	8	0	8	0
KAYSERİ	141	13	36	0	8	0
KİLİS	24	9	16	0	2	0
KIRIKKALE	22	1	24	0	22	0
KIRKLARELİ	26	3	16	0	3	0
KİRŞEHİR	9	1	0	0	0	0
KOCAELİ	248	35	116	6	35	0
KONYA	132	14	54	0	20	0
KÜTAHYA	35	6	23	0	4	0
MALATYA	69	26	40	2	11	0
MANİSA	141	6	140	0	13	0
MARDİN	31	4	14	5	12	0
MERSİN	149	32	57	3	12	0
MUĞLA	39	6	128	0	1	0
MUŞ	11	3	2	0	0	0
NEVŞEHİR	10	2	7	0	1	0
NİĞDE	21	4	11	0	11	0
ORDU	36	5	18	0	8	0
OSMANIYE	44	3	15	0	6	0
RİZE	10	3	4	0	0	0
SAKARYA	124	10	73	0	9	0
SAMSUN	67	9	40	0	20	0
SİİRT	14	2	1	0	0	0
SİNOP	4	1	15	0	4	0
SİVAS	49	10	9	0	5	0
ŞANLIURFA	63	15	26	2	4	0
ŞIRNAK	40	3	8	2	1	0
TEKİRDAĞ	170	13	266	0	91	0
TOKAT	39	4	37	0	8	0
TRABZON	53	8	6	0	4	0
TUNCELİ	5	0	0	0	0	0
UŞAK	40	5	32	0	0	0
VAN	34	12	4	0	0	0
YALOVA	17	2	19	0	10	0
YOZGAT	27	4	4	0	2	0
ZONGULDAK	49	3	9	0	7	0
TOPLAM	6.760	757	6.877	56	1.320	11

Kaynak: İŞKUR

7. YAŞAM MEMNUNİYETİ ARAŞTIRMASI, 2016

Mutlu olduğunu beyan eden bireylerin oranı %61,3 oldu

Mutlu olduğunu beyan eden bireylerin oranı 2015 yılında %56,6 iken 2016 yılında %61,3 oldu. Mutsuz olduğunu beyan eden bireylerin oranı ise %11,4'ten %10,4'e düştü.

Kadınlarda mutluluk oranı, 2015 yılında %60,2 iken 2016 yılında %64,5'e, erkeklerde bu oran %52,9'dan %58,1'e yükseldi.

Yaş gruplarına göre mutluluk düzeyine bakıldığında, 2016 yılında en yüksek mutluluk oranı %65,1 ile 18-24 yaş grubunda, en düşük mutluluk oranı ise %58,2 ile 35-44 yaş grubunda gerçekleşti.

Mutluluk Kaynağı

Mutluluk kaynağı	2004	2005	2006	2007	2008	2009	2010	2011	2012	2013	2014	2015	2016
Mutluluk kaynağı olan kişiler													
Tüm aile	69,5	68,2	67,3	69,5	70,1	71,2	70,9	73,8	69,6	73,0	73,3	72,3	70,2
Çocuklar	13,2	13,9	14,0	12,0	14,0	12,7	13,2	12,2	13,9	12,9	13,4	13,1	15,1
Eş	8,2	9,3	9,4	9,3	7,2	6,9	7,5	6,2	7,0	5,2	5,0	5,3	4,7
Anne/baba	3,1	3,1	3,8	3,6	3,1	3,2	3,1	2,9	3,5	2,9	3,1	2,8	3,6
Kendisi	2,0	1,7	1,5	2,2	2,0	2,4	1,9	1,8	2,2	2,5	1,9	2,7	2,7
Torunlar	1,8	1,7	1,5	1,6	1,7	1,5	1,2	1,4	2,0	1,7	1,4	1,9	1,9
Diğer	2,3	2,2	2,6	1,7	1,9	2,2	2,2	1,7	1,8	1,9	2,1	1,9	1,7
Mutluluk kaynağı olan değerler													
Sağlık	67,1	69,2	72,1	68,7	71,1	70,7	71,2	72,8	70,8	68,0	68,8	68,8	72,1
Sevgi	14,6	11,9	11,2	13,5	11,8	13,2	13,0	13,1	13,8	15,2	15,4	15,8	14,6
Başarı	6,1	5,5	6,3	6,4	5,7	6,6	6,9	6,9	6,7	8,6	8,5	8,6	7,0
Para	6,1	5,9	4,7	6,4	5,4	5,2	4,6	4,3	5,1	4,1	4,2	3,9	3,2
İş	4,3	5,0	3,9	2,9	3,8	3,5	3,5	2,4	3,1	2,3	2,2	2,0	2,3
Diğer	1,8	2,5	1,8	2,2	2,2	0,8	0,9	0,5	0,6	1,8	0,9	1,0	0,8

Kaynak: TÜİK-Yaşam Memnuniyet Anketi

Son Bir Yıldaki Ekonomik Gelişmelerin Birey Üzerindeki Etkisi

Etkiler	2015			2016		
	Toplam	Erkek	Kadın	Toplam	Erkek	Kadın
Daha ucuz ürün tüketmeye başladı	61,1	59,8	62,3	54,5	52,9	56,1
Borçlandı	37,2	48,3	26,5	32,4	44,1	21,0
Eğlence/tatil masraflarını kısıtı	27,8	30,4	25,3	28,0	30,2	25,9
Borçlarını ödedi	26,0	34,0	18,2	23,0	31,7	14,6
Tasarruflarında azalma oldu	21,7	25,9	17,7	19,0	22,1	15,9
Geliri azaldı	20,7	27,3	14,4	18,7	23,8	13,7
Geliri arttı	19,3	25,9	12,8	21,1	28,9	13,6
İşe girdi	11,8	16,1	7,7	10,2	13,9	6,7
İşini kaybetti	7,6	11,0	4,3	7,4	10,5	4,3
Araba aldı	6,9	10,7	3,3	7,3	11,9	2,8
Araba sattı	4,9	8,1	1,9	4,9	8,3	1,5
Ev arsa yazlık vb. aldı	3,0	4,5	1,5	2,1	3,0	1,3
Göç etti	2,8	2,6	3,0	2,6	2,7	2,4
Ev, arsa yazlık vb. sattı	1,4	2,0	0,7	1,1	1,6	0,5
Yeni iş yeri açtı	0,9	1,6	0,3	1,0	1,7	0,3
İflas etti/dükkan kapattı	0,6	1,0	0,1	0,7	1,2	0,2

Kaynak: TÜİK-Yaşam Memnuniyet Anketi

Okul bitirmeyen bireylerde mutluluk düzeyi daha fazla oldu

Bir okul bitirmeyenlerde mutluluk oranı %63,5 iken bunu sırasıyla; %62,9 ile ilköğretim mezunu, %61,4 ile ilköğretim veya ortaokul mezunu, %60,2 ile yükseköğretim mezunu, %57,8 ile lise ve dengi okul mezunu takip etti.

Evli kadınlar evli erkeklere göre daha mutlu olduklarını belirtti

Evli bireylerin, evli olmayanlara göre daha mutlu olduğu görüldü. Evli bireylerin 2016 yılında %64,7'si mutlu iken evli olmayanlarda bu oran %53,5 olarak gerçekleşti. Mutluluk düzeyi cinsiyete göre incelendiğinde; evli kadınların %68,3'ünün, evli erkeklerin ise %60,8'inin mutlu olduğu gözlemlendi.

Bireyleri en çok aileleri mutlu etti

Kendilerini en çok ailelerinin mutlu ettiğini ifade edenlerin oranı %70,2 olurken, bunu sırasıyla; %15,1 ile çocuklar, %4,7 ile eş, %3,6 ile anne/baba, %2,7 ile kendisi, %1,9 ile torunlar ve %1,7 ile diğer kişiler takip etti.

Mutluluk kaynağı olan değerlerde sağlık ilk sırayı aldı

Kendilerini en çok sağlıklı olmanın mutlu ettiğini ifade edenlerin oranı %72,1 olurken, bunu sırasıyla; %14,6 ile sevgi, %7 ile başarı, %3,2 ile para, %2,3 ile iş ve %0,8 ile diğer değerler takip etti.

Kamu hizmetlerinden genel memnuniyet düzeyleri arttı

Bireylerin kamu hizmetlerinden genel memnuniyet düzeylerine bakıldığında, 2016 yılı sonuçlarına göre en yüksek artış 9,2 puan ile Sosyal Güvenlik Kurumu hizmetlerinde gerçekleşti. En yüksek memnuniyet oranı 2016 yılında %78,4 ile ulaştırma hizmetlerinde gerçekleşirken bunu sırasıyla; %75,7 ile asayiş, %75,4 ile sağlık, %67,9 ile Sosyal Güvenlik Kurumu, %65,1 ile eğitim ve %57,9 ile adli hizmetlerden memnuniyet takip etti.

Bireylerin %76,8'i kendi geleceklerinden umutlu olduğunu ifade etti

Kendi geleceklerinden umutlu olduğunu beyan eden bireylerin oranı, 2015 yılında %74,4 iken 2016 yılında %76,8'e yükseldi. Kendi geleceklerinden umutlu olan kadınların oranı, 2015 yılında %74 iken 2016 yılında %76,7'ye yükseldi, erkeklerde ise bu oran %74,7'den %77'ye yükseldi.

AÇIKLAMALAR

Yaşam memnuniyeti araştırması bireylerin genel mutluluk algısını, toplumsal değer yargılarını, temel yaşam alanlarındaki genel memnuniyetini ve kamu hizmetlerinden memnuniyetini ölçmek, memnuniyet düzeylerinin zaman içindeki değişimini takip etmek amacıyla, 2003 yılından itibaren düzenli olarak gerçekleştirilmektedir.

8. SEKTÖR VERİLERİ; İNŞAAT

8.1. İLLERE GÖRE KONUT SATIŞ İSTATİSTİKLERİ, OCAK 2017

İlk Satış Ve İkinci El Satış Ayrıntısında İllere Göre Konut Satışları

Sıra	İller	Ocak 2016			Ocak 2017		
		Toplam	İlk satış	İkinci el satış	Toplam	İlk satış	İkinci el satış
	Türkiye	84 556	40 077	44 479	95 389	44 235	51 154
1	İstanbul	15 526	7 036	8 490	15 807	7 774	8 033
2	Ankara	9 012	3 642	5 370	10 686	3 972	6 714
3	İzmir	5 243	2 201	3 042	5 665	2 333	3 332
4	Antalya	4 450	1 881	2 569	4 324	1 724	2 600
5	Bursa	3 591	1 579	2 012	3 942	2 013	1 929
6	Kocaeli	2 136	1 015	1 121	2 635	1 283	1 352
7	Mersin	2 069	710	1 359	2 576	1 074	1 502
8	Kayseri	1 994	817	1 177	2 342	787	1 555
9	Aydın	2 090	1 004	1 086	2 254	951	1 303
10	Tekirdağ	2 033	839	1 194	2 142	1 066	1 076
44	Kırklareli	479	276	203	426	203	223
46	Edirne	379	131	248	425	166	259

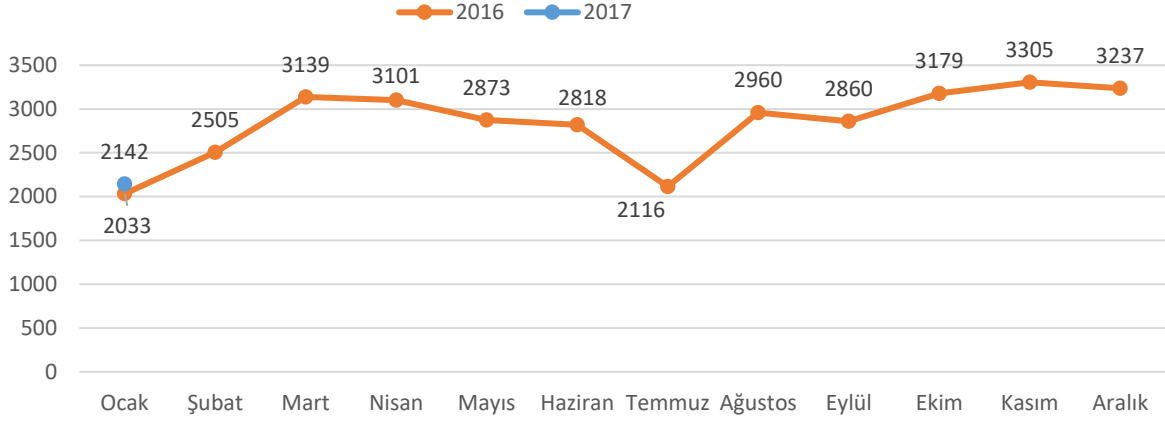
Kaynak: Tapu ve Kadastro Genel Müdürlüğü (TKGM)

İpotekli Ve Diğer Ayrıntısında İllere Göre Konut Satış Sayıları

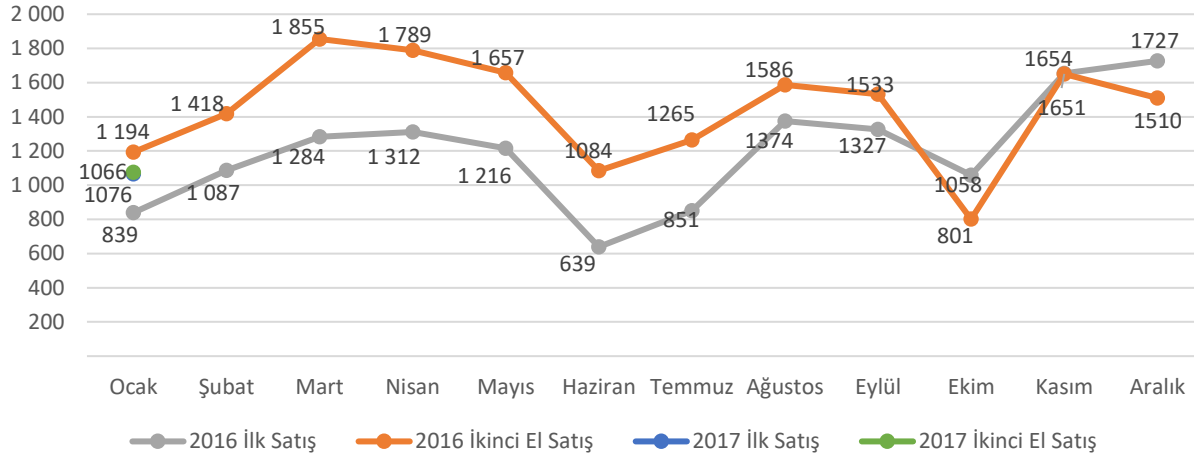
Sıra	İller	Ocak 2016			Ocak 2017		
		Toplam	İpotekli satışlar	Diğer satışlar	Toplam	İpotekli satışlar	Diğer satışlar
	Türkiye	84 556	26 584	57 972	95 389	35 993	59 396
1	İstanbul	15 526	5 685	9 841	15 807	6 272	9 535
2	Ankara	9 012	3 384	5 628	10 686	4 498	6 188
3	İzmir	5 243	1 943	3 300	5 665	2 378	3 287
4	Antalya	4 450	1 204	3 246	4 324	1 548	2 776
5	Bursa	3 591	1 180	2 411	3 942	1 534	2 408
6	Kocaeli	2 136	783	1 353	2 635	1 053	1 582
7	Mersin	2 069	681	1 388	2 576	987	1 589
8	Kayseri	1 994	489	1 505	2 342	791	1 551
9	Aydın	2 090	546	1 544	2 254	813	1 441
10	Tekirdağ	2 033	772	1 261	2 142	923	1 219
44	Kırklareli	479	164	315	426	181	245
46	Edirne	379	132	247	425	173	252

Türkiye genelinde konut satışları 2017 Ocak ayında bir önceki yılın aynı ayına göre %12,8 oranında artarak 95 389 oldu. Konut satışlarında, İstanbul 15 807 konut satışı ve %16,6 ile en yüksek paya sahip oldu. Satış sayılarına göre İstanbul'u, 10 686 konut satışı ve %11,2 pay ile Ankara, 5 665 konut satışı ve %5,9 pay ile İzmir izledi. Konut satış sayısının düşük olduğu iller sırasıyla 8 konut ile Hakkari, 11 konut ile Ardahan ve 48 konut ile Şırnak oldu.

Tekirdağ'da Konut Satışları, Ocak 2017



Tekirdağ'da Satılan Konutların İlk veya İkinci El Olma Durumları, Ocak 2017



Tekirdağ'da 2016 yılı Ocak ayında 2033 adet olan konut satışı 2017 Ocak ayında 109 adet artarak 2142 adede çıkmış, %5,36 oranında artış gerçekleşmiştir. 2142 adet konutun 1066 adedi yeni konut olup, satılan ikinci el konutların sayısı 1076 adettir. İlimizdeki ipotekli konut satışları aylık bazda %15,48 oranında artış gerçekleşmiştir.

8.2.İLÇELERE GÖRE KONUT SATIŞ SAYILARI, 2015

Sıra	İl	İlçe	Toplam	İpotekli satışlar	Diğer satışlar	Toplam	İlk satış	2. el satış	İpotekli konut satışları			Diğer konut satışları		
									Toplam	İlk satış	2. el satış	Toplam	İlk satış	2. el satış
1	İstanbul	Esenyurt	40 545	17 917	22 628	40 545	23 191	17 354	17 917	10 240	7 677	22 628	12 951	9 677
2	Ankara	Keçiören	24 689	9 943	14 746	24 689	9 909	14 780	9 943	3 319	6 624	14 746	6 590	8 156
3	Ankara	Mamak	19 957	8 405	11 552	19 957	10 072	9 885	8 405	3 751	4 654	11 552	6 321	5 231
4	Ankara	Çankaya	19 738	6 575	13 163	19 738	4 604	15 134	6 575	1 277	5 298	13 163	3 327	9 836
5	Ankara	Etimesgut	19 521	9 313	10 208	19 521	8 879	10 642	9 313	3 990	5 323	10 208	4 889	5 319
6	Ankara	Yenimahalle	17 820	6 742	11 078	17 820	8 140	9 680	6 742	2 482	4 260	11 078	5 658	5 420
7	Antalya	Kepez	16 510	6 264	10 246	16 510	8 415	8 095	6 264	2 699	3 565	10 246	5 716	4 530
8	Konya	Selçuklu	14 738	4 232	10 506	14 738	6 081	8 657	4 232	1 546	2 686	10 506	4 535	5 971
9	Antalya	Muratpaşa	14 449	4 909	9 540	14 449	4 243	10 206	4 909	1 120	3 789	9 540	3 123	6 417
10	Bursa	Niüfer	13 702	4 967	8 735	13 702	5 895	7 807	4 967	2 032	2 935	8 735	3 863	4 872
15	İstanbul	Beylikdüzü	11 864	4 153	7 711	11 864	5 033	6 831	4 153	1 626	2 527	7 711	3 407	4 304
20	İstanbul	Pendik	10 654	4 535	6 119	10 654	4 323	6 331	4 535	1 602	2 933	6 119	2 721	3 398
25	Mersin	Yenişehir	9 531	3 358	6 173	9 531	3 860	5 671	3 358	1 056	2 302	6 173	2 804	3 369
30	Diyarbakır	Kayapınar	8 634	3 156	5 478	8 634	4 550	4 084	3 156	1 731	1 425	5 478	2 819	2 659
33	Tekirdağ	Çorlu	8 337	3 584	4 753	8 337	3 231	5 106	3 584	1 388	2 196	4 753	1 843	2 910
35	İstanbul	Bahçelievler	8 082	3 307	4 775	8 082	2 602	5 480	3 307	1 207	2 100	4 775	1 395	3 380
40	İstanbul	Kadıköy	7 575	1 727	5 848	7 575	2 241	5 334	1 727	458	1 269	5 848	1 783	4 065
45	İzmir	Karabağlar	7 394	2 716	4 678	7 394	3 040	4 354	2 716	906	1 810	4 678	2 134	2 544
50	İstanbul	Avcılar	6 639	2 824	3 815	6 639	1 914	4 725	2 824	849	1 975	3 815	1 065	2 750
55	Çorum	Merkez	6 497	2 433	4 064	6 497	2 867	3 630	2 433	960	1 473	4 064	1 907	2 157
56	Tekirdağ	Süleymanpaşa	6 491	1 944	4 547	6 491	2 709	3 782	1 944	763	1 181	4 547	1 946	2 601
60	Denizli	Pamukkale	6 066	2 672	3 394	6 066	3 229	2 837	2 672	1 561	1 111	3 394	1 668	1 726
61	Tekirdağ	Çerkezköy	6 031	2 784	3 247	6 031	3 309	2 722	2 784	1 570	1 214	3 247	1 739	1 508

Kaynak: TÜİK

9.FİNANS VERİLERİ; ÇEK-SENET-KREDİ

9.1.ÇEK BİLGİLERİ, ŞUBAT 2017

Bankalara ibraz edilen çekler:

Yılın ikinci ayında, bankalara ibraz edilen çek tutarı geçen yılın aynı dönemine göre **yüzde 12,8** artarak **126 milyar TL**, ibraz edilen çek adedi ise geçen yılın aynı dönemine göre **yüzde 2,8** artarak **3,6 milyon** adet seviyesinde gerçekleşmiştir.

Karşılıksız işlemi yapılan çekler:

Karşılıksız işlemi yapılan çeklerin tutarı geçen yılın aynı dönemine göre **yüzde 14** oranında azalırken, karşılıksız işlemi yapılan çek adedi **yüzde 16** oranında azalmıştır.

Parasal tutarı **1,6 milyar TL** olan **42 bin** adet çeke karşılıksız işlemi yapıldı. Aynı dönemde, karşılıksız işlemi yapılan **129 milyon TL** tutarındaki **3,6 bin** adet çek daha sonra ödendi.

Karşılıksız işlemi yapılan çeklerin ibraz edilen çeklere oranı:

Karşılıksız işlemi yapılan çeklerin bankalara ibraz edilen çeklere oranı tutar olarak geçen yılın aynı dönemine göre **1 puanlık** azalışla **yüzde 3** olurken, adet olarak **0,7 puanlık** azalış ile **yüzde 2,9** oldu.

Karşılıksız işlemi yapılan çeklerin il bazında dağılımı:

Karşılıksız işlemi yapılan çek tutarının en fazla olduğu 5 il, **İstanbul, Ankara, Antalya, İzmir** ve **Bursa** olurken, adetsel olarak en yüksek olduğu 5 il, sırasıyla **İstanbul, Ankara, Antalya, Bursa** ve **İzmir** olmuştur.

Tutar olarak, karşılıksız işlemi yapılan çeklerin ibraz edilen çeklere oranının en yüksek olduğu iller ise **yüzde 11,6** ile **Iğdır**, **yüzde 9** ile **Ardahan**, **yüzde 7,8** ile **Kars**, **yüzde 7,5** ile **Ağrı** ve **yüzde 6,9** ile **Kırklareli** oldu. Tutar olarak karşılıksız işlemi yapılan çeklerin ibraz edilen çeklere oranının en düşük olduğu iller ise **yüzde 2** ile **Giresun**, **yüzde 1,7** ile **Çanakkale** ve **yüzde 1,6** ile **Sinop** oldu.

Adet olarak, karşılıksız işlemi yapılan çeklerin ibraz edilen çeklere oranının en yüksek olduğu 5 il sırasıyla **yüzde 6,4** ile **Iğdır**, **yüzde 5,6** ile **Ağrı**, **yüzde 4,3** ile **Bitlis** ve **yüzde 4,2** ile **Gaziantep** ve **Şanlıurfa** oldu. Adet olarak karşılıksız işlemi yapılan çeklerin ibraz edilen çeklere oranının en düşük olduğu iller ise **yüzde 1,7** ile **Isparta**, **yüzde 1,5** ile **Aksaray** ve **Çanakkale** oldu.

9.2.PROTESTOLU SENETLER, ŞUBAT 2017

Protesto edilen senetler; adet ve tutar:

Yılın ilk iki ayında, protesto edilen **155 bin** adet senedin parasal tutarı **2,2 milyar TL** oldu. Geçen yılın aynı dönemine göre ise protesto edilen senet adedi **yüzde 0,4** oranında artarken, senet tutarı ise **yüzde 31** oranında artmıştır.

Protesto edilen senetler; il bazında:

Adet olarak en fazla senedin protesto edildiği illerde, **İstanbul, Ankara, İzmir, Konya** ve **Bursa** ilk 5 sırayı teşkil etti. Tutar olarak, protesto edilen senetlerin **yüzde 29**'unu **İstanbul**, **yüzde 9**'unu **Kocaeli**, **yüzde 8**'ini **Ankara**, **yüzde 5**'ini **İzmir** ve **Antalya** oluşturdu. Tutar olarak senetlerin en az protesto edildiği iller **Siirt, Bayburt** ve **Tunceli** oldu.

9.3.ÖDENEN VE KARŞILIKSIZ ÇEKLER, PROTESTOLU SENETLER, ŞUBAT 2017

Sıra	İller	Ödenen Çekler		Karşılıksız Çekler		Karşılıksız Çekler Oranı(%)		Protesto Edilen Senetler		Karşılıksız Çek ve Protestolu Senetler Toplamı	
		Adet	Tutar (Bin TL)	Adet	Tutar (Bin TL)	Adet	Tutar	Adet	Tutar (Bin TL)	Adet	Tutar (Bin TL)
1	İstanbul	466.589	23.514.307	12.750	589.560	2,7	2,4	11.431	310.182	24.181	899.742
2	Ankara	116.461	5.414.792	2.668	119.557	2,2	2,2	5.831	79.289	8.499	198.847
3	İzmir	90.686	3.159.436	1.921	68.817	2,1	2,1	3.390	35.941	5.311	104.758
4	Bursa	64.247	1.991.213	1.937	63.084	2,9	3,1	2.322	31.557	4.259	94.641
5	Antalya	60.235	1.644.553	2.181	70.366	3,5	4,1	1.862	69.638	4.043	140.004
6	Kocaeli (İzmit)	41.031	1.539.595	863	38.982	2,1	2,5	1.123	37.508	1.986	76.490
7	Gaziantep	29.451	1.469.333	1.229	56.597	4,0	3,7	1.381	18.375	2.610	74.972
8	Konya	37.371	1.179.774	866	28.383	2,3	2,3	3.138	29.467	4.004	57.849
9	Adana	36.906	1.144.367	1.489	59.079	3,9	4,9	1.092	28.070	2.581	87.149
10	İçel (Mersin)	35.436	1.138.016	900	25.508	2,5	2,2	1.013	20.179	1.913	45.687
11	Kayseri	22.254	691.359	620	20.347	2,7	2,9	1.109	10.940	1.729	31.287
12	Denizli	21.206	680.321	454	16.287	2,1	2,3	785	9.292	1.239	25.579
13	Diyarbakir	16.048	678.246	664	32.052	4,0	4,5	378	5.552	1.042	37.604
14	Hatay (Antakya)	20.953	623.674	589	13.845	2,7	2,2	671	5.471	1.260	19.316
15	Samsun	19.840	500.513	658	21.193	3,2	4,1	1.110	15.617	1.768	36.810
16	Trabzon	20.310	475.992	471	19.671	2,3	4,0	587	5.695	1.058	25.367
17	Şanlıurfa	15.927	452.278	597	17.242	3,6	3,7	670	7.563	1.267	24.806
18	Tekirdağ	18.205	451.685	447	13.305	2,4	2,9	572	7.718	1.019	21.022
47	Edirne	6.376	113.000	119	2.673	1,8	2,3	229	2.316	348	4.989
55	Kırklareli	5.628	93.116	170	5.897	2,9	6,0	186	2.428	356	8.325
Toplam		1.522.320	55.192.281	41.990	1.555.713	2,7	2,7	70.081	906.935	112.071	2.462.648

Kaynak: TBB Risk Merkezi

9.4. NAKDİ KREDİLER, ŞUBAT 2017

Sıra	İller	Kamu Bankaları	Özel Bankalar	Genel Toplam	Kamu %	Özel %	İllerin Toplama Oranı
	Toplam	544.131.922	1.240.450.592	1.784.582.515	30,49%	69,51%	
1	İstanbul	161.124.354	641.986.834	803.111.188	20,06%	79,94%	45,00%
2	Ankara	82.975.688	151.455.528	234.431.216	35,39%	64,61%	13,14%
3	İzmir	30.311.640	59.240.072	89.551.712	33,85%	66,15%	5,02%
4	Antalya	27.914.468	36.561.663	64.476.131	43,29%	56,71%	3,61%
5	Bursa	15.944.275	34.457.761	50.402.036	31,63%	68,37%	2,82%
6	Gaziantep	12.437.741	25.609.149	38.046.890	32,69%	67,31%	2,13%
7	Konya	16.078.932	17.804.095	33.883.026	47,45%	52,55%	1,90%
8	Adana	12.579.588	19.653.940	32.233.528	39,03%	60,97%	1,81%
9	Kocaeli (İzmit)	9.473.698	22.391.619	31.865.316	29,73%	70,27%	1,79%
10	Denizli	8.379.395	19.393.233	27.772.627	30,17%	69,83%	1,56%
11	İçel (Mersin)	7.531.226	14.301.204	21.832.430	34,50%	65,50%	1,22%
12	Kayseri	7.407.357	12.025.389	19.432.746	38,12%	61,88%	1,09%
13	Hatay (Antakya)	7.726.836	10.571.400	18.298.235	42,23%	57,77%	1,03%
14	Manisa	6.192.274	9.015.330	15.207.605	40,72%	59,28%	0,85%
15	Muğla	4.580.914	10.409.028	14.989.942	30,56%	69,44%	0,84%
16	Balıkesir	5.762.962	7.862.941	13.625.903	42,29%	57,71%	0,76%
17	Aydın	5.473.486	8.110.141	13.583.627	40,29%	59,71%	0,76%
18	Tekirdağ	4.937.204	8.568.625	13.505.829	36,56%	63,44%	0,76%
28	Edirne	2.368.114	3.811.058	6.179.172	38,32%	61,68%	0,35%
38	Kırklareli	1.946.571	2.315.719	4.262.290	45,67%	54,33%	0,24%

Kaynak: TBB Risk Merkezi

9.5.KREDİLERİN SEKTÖREL DAĞILIMI, 4.ÇEYREK (BİN TL)

Sıra	Şehir	Gıda Meşrubat ve Tütün	İnşaat	Metal ve İşlenmiş Maden	Finansal Kuruluşlar	Tekstil ve Tekstil Ürünleri	Toptan Ticaret ve Komisyonculuk	Turizm	Ziraat ve Balıkçılık	Enerji	Denizcilik	Toplam
	Türkiye	50.224.111	140.752.282	50.996.053	49.306.908	52.482.794	139.043.798	55.770.659	72.838.924	139.879.480	19.372.642	770.667.651
1	İSTANBUL	20.878.220	72.841.602	23.943.817	44.737.448	25.896.669	65.959.109	26.879.913	4.667.386	65.463.209	11.257.887	362.525.260
2	ANKARA	1.260.149	35.557.078	3.853.292	215.972	424.590	14.574.424	4.080.344	6.015.066	46.044.334	1.739.088	113.764.337
3	İZMİR	3.554.403	3.119.810	2.931.622	193.999	1.521.929	6.832.177	992.092	4.073.282	2.656.451	2.008.825	27.884.590
4	ANTALYA	599.974	2.528.909	220.509	61.640	155.295	4.687.364	14.695.194	3.020.228	700.294	131.699	26.801.106
5	GAZİANTEP	2.176.766	1.586.109	244.998	74.967	8.479.437	3.755.863	160.799	1.629.519	1.487.907	527	19.596.892
6	BURSA	1.129.738	2.002.682	1.380.598	103.377	4.506.588	3.459.860	676.884	2.174.190	1.685.532	51.579	17.171.028
7	KONYA	4.898.230	887.025	1.040.697	10.538	66.686	2.740.059	173.678	3.827.472	3.453.239	64	17.097.688
8	YURT DIŞI	191.908	603.393	1.569.741	3.258.230	213.242	1.953.410	580.479	71.092	1.571.402	3.667.087	13.679.984
9	DENİZLİ	526.977	1.009.314	1.174.229	11.337	2.658.651	968.443	131.095	1.308.883	5.712.194	83	13.501.206
10	ADANA	895.402	1.503.732	523.534	27.914	1.451.570	3.040.123	219.274	3.457.900	1.622.837	61.120	12.803.406
11	KOCAELİ	496.290	2.279.267	2.716.638	350.299	86.354	2.835.560	179.331	462.757	2.017.978	91.524	11.515.998
12	HATAY	250.460	982.780	5.067.271	5.179	85.568	2.409.992	184.578	1.233.133	161.221	19.807	10.399.989
13	MERSİN	639.961	886.083	299.888	15.190	90.362	2.665.971	200.955	2.334.511	164.937	12.230	7.310.088
14	K.MARAŞ	206.431	373.007	161.169	12.263	3.031.545	1.072.555	52.333	671.322	1.367.748	0	6.948.373
15	KAYSERİ	639.714	1.062.400	620.158	25.653	690.559	1.347.955	115.958	1.186.895	1.070.595	18	6.759.905
16	AYDIN	357.091	718.212	72.777	5.673	150.542	791.776	780.461	2.055.551	952.700	1.650	5.886.433
17	MANİSA	898.649	296.240	228.201	3.428	59.476	1.083.304	315.244	2.598.129	50.118	28	5.532.817
18	MUĞLA	136.697	913.684	33.222	12.516	22.088	693.813	1.968.166	1.430.732	120.071	93.746	5.424.735
19	BALIKESİR	1.114.878	456.231	103.274	9.302	98.972	786.465	285.493	1.734.453	62.474	19.589	4.671.131
20	TEKİRDAĞ	181.644	649.409	217.463	5.068	466.583	864.250	120.559	1.235.659	218.397	502	3.959.534
28	EDİRNE	403.989	158.396	12.515	5.707	5.215	339.904	115.671	1.109.298	16.361	79	2.167.135
40	KIRKLARELİ	178.523	108.403	33.449	2.124	45.342	258.711	39.195	798.504	49.897	507	1.514.655

Kaynak: FİNTÜRK

9.6.TAKİPTEKİ KREDİLERİN SEKTÖREL DAĞILIMI, 4.ÇEYREK (BİN TL)

Sıra	Şehir	Gıda Meşrubat ve Tütün	İnşaat	Metal ve İşlenmiş Maden	Finansal Kuruluşlar	Tekstil ve Tekstil Ürünleri	Toptan Ticaret ve Komisyonculuk	Turizm	Ziraat ve Balıkçılık	Enerji	Denizcilik	Kredi Kartları	Toplam
	Türkiye	1.486.795	5.149.214	1.591.095	101.710	2.146.420	6.464.990	1.192.230	1.747.749	924.882	1.177.627	7.289.073	29.271.785
1	İSTANBUL	53.229	73.570	25.983	662	94.558	233.893	10.480	102.179	4.893	1	551.235	1.150.683
2	KIRKLARELİ	512.230	2.024.094	743.223	74.282	962.187	2.216.764	560.093	296.862	258.188	892.958	1.941.319	10.482.200
3	KONYA	80.139	1.739.990	75.880	5.915	32.686	450.090	111.929	89.798	381.732	142	760.189	3.728.490
4	ELAĞIÇ	107.998	146.292	70.452	889	123.321	457.673	20.922	98.259	11.390	10.880	532.946	1.581.022
5	MARDİN	64.016	86.780	8.723	197	289.508	387.402	25.051	32.038	7.460	0	250.673	1.151.848
6	YURT DIŞI	33.692	168.070	10.737	952	32.602	277.881	208.894	87.700	7.911	2.949	319.180	1.150.568
7	SAMSUN	36.113	50.919	26.375	236	108.233	226.227	14.065	58.146	6.374	150	240.131	766.969
8	KASTAMONU	76.693	38.635	5.371	993	4.928	230.423	4.952	73.976	9.698	1.062	250.373	697.104
9	BOLU	23.871	114.708	143.952	161	3.889	193.976	4.870	22.048	25.748	427	152.229	685.879
10	ÇORUM	12.881	22.175	173.801	71	3.316	179.897	3.976	50.513	1.263	0	157.952	605.845
44	EDİRNE	15.928	7.174	213	222	1.077	18.076	1.094	16.165	1.207	0	31.776	92.932
62	TEKİRDAĞ	2.412	1.491	266	0	292	7.938	201	10.033	238	0	20.040	42.911

Kaynak: FİNTÜRK

9.7.BANKALARIN TAKİBE ALDIĞI TİCARİ KREDİLERİN DURUMU, 4. ÇEYREK (BİN TL)

Sıra	Şehir	Toplam Nakdi Krediler	Nakdi Krediler	Takipteki Alacaklar	Gayrinakdi Krediler	Takipteki Alacak Oranı %
1	İSTANBUL	754.335.936	735.800.235	18.535.701	235.294.918	2,46%
2	ANKARA	223.855.633	215.914.133	7.941.500	131.060.139	3,55%
3	İZMİR	85.824.875	82.549.996	3.274.879	16.408.221	3,82%
4	ANTALYA	59.178.324	56.955.194	2.223.130	5.999.023	3,76%
5	BURSA	54.040.370	52.570.063	1.470.307	10.689.090	2,72%
6	GAZİANTEP	38.519.514	36.822.367	1.697.147	9.219.017	4,41%
7	KOCAELİ	35.592.795	34.224.253	1.368.542	13.690.875	3,84%
8	KONYA	34.634.289	33.571.613	1.062.676	6.681.473	3,07%
9	ADANA	33.220.136	31.281.364	1.938.772	5.294.825	5,84%
10	YURT DIŐI	28.769.849	28.095.814	674.035	49.691.894	2,34%
11	DENİZLİ	24.968.818	24.233.783	735.035	6.897.705	2,94%
12	MERSİN	22.951.261	21.782.425	1.168.836	3.399.169	5,09%
13	HATAY	21.235.006	20.315.613	919.393	4.989.519	4,33%
14	KAYSERİ	19.795.013	19.077.773	717.240	3.156.468	3,62%
15	MANİSA	18.065.279	17.469.710	595.569	3.265.727	3,30%
16	MUĞLA	15.739.221	15.154.905	584.316	872.444	3,71%
17	AYDIN	15.279.369	14.680.273	599.096	1.038.457	3,92%
18	BALIKESİR	14.728.959	14.233.961	494.998	1.510.846	3,36%
19	SAMSUN	14.470.888	13.639.708	831.180	2.466.809	5,74%
20	TEKİRDAĞ	13.847.301	13.381.163	466.138	1.552.648	3,37%
35	EDİRNE	5.423.611	5.243.654	179.957	323.059	3,32%
39	KIRKLARELİ	4.769.841	4.521.900	247.941	423.390	5,20%

Kaynak: FİNTÜRK

9.8. FİNANSAL YATIRIM ARAÇLARININ REEL GETİRİ ORANLARI, ŞUBAT 2017

Aylık en yüksek reel getiri BIST 100 Endeksi'nde oldu

En yüksek aylık reel getiri, yurt içi üretici fiyat endeksi (Yİ-ÜFE) ile indirildiğinde %7,45, tüketici fiyat endeksi (TÜFE) ile indirildiğinde ise %7,93 oranlarıyla BIST 100 endeksi'nde gerçekleşti.

Yİ-ÜFE ile indirildiğinde; yatırım araçlarından devlet iç borçlanma senetleri (DİBS) %0,45 oranında reel getiri sağladı. Buna karşılık külçe altın %0,17, mevduat faizi %0,51, Euro %3,28 ve Amerikan Doları %3,45 oranında yatırımcısına kaybettirdi. TÜFE ile indirildiğinde devlet iç borçlanma senetleri (DİBS) %0,90, külçe altın %0,28 oranında reel getiri sağlarken, mevduat faizi %0,07, Euro %2,85 ve Amerikan Doları %3,02 oranında yatırımcısına kaybettirdi.

BIST 100 Endeksi üç aylık değerlendirmede; Yİ-ÜFE ile indirildiğinde %7,79, TÜFE ile indirildiğinde ise %11,32 oranıyla yatırımcısına en yüksek reel getiri sağlayan yatırım aracı olurken; DİBS, Yİ-ÜFE ile indirildiğinde %6,38 TÜFE ile indirildiğinde ise %3,31 oranında yatırımcısına en çok kaybettiren yatırım aracı oldu.

Altı aylık değerlendirmeye göre Amerikan Doları; Yİ-ÜFE ile indirildiğinde %10,65, TÜFE ile indirildiğinde ise %15,40 oranında yatırımcısına en yüksek kazancı sağladı. Aynı dönemde DİBS, Yİ-ÜFE ile indirildiğinde %9,83, TÜFE ile indirildiğinde ise %5,96 oranında yatırımcısına en çok kaybettiren yatırım aracı oldu.

Yıllık değerlendirmede en yüksek reel getiri külçe altında gerçekleşti

Finansal yatırım araçları yıllık olarak değerlendirildiğinde külçe altın; Yİ-ÜFE ile indirildiğinde %11,29, TÜFE ile indirildiğinde ise %16,57 oranında yatırımcısına en fazla reel getiriyi sağladı. Diğer taraftan, devlet iç borçlanma senetleri (DİBS) Yİ-ÜFE ile indirildiğinde %4,73, TÜFE ile indirildiğinde ise %0,21 oranlarıyla yatırımcısına en çok kaybettiren yatırım aracı oldu.

Finansal yatırım araçlarının nominal ve reel getirileri (%), Şubat 2017

Yatırım araçları	Dönem														
	Aylık			3 Aylık			6 Aylık			Yıllık			Yıllık ortalama		
	Nominal getiri	Reel getiri		Nominal getiri	Reel getiri		Nominal getiri	Reel getiri		Nominal getiri	Reel getiri		Nominal getiri	Reel getiri	
	Yİ-ÜFE	TÜFE	Yİ-ÜFE		TÜFE	Yİ-ÜFE		TÜFE	Yİ-ÜFE		TÜFE	Yİ-ÜFE		TÜFE	Yİ-ÜFE
Mevduat faizi (brüt)	0,74	-0,51	-0,07	2,53	-5,44	-2,34	5,18	-5,96	-1,92	10,06	-4,59	-0,06	9,96	3,86	1,93
BIST 100 endeksi	8,80	7,45	7,93	16,88	7,79	11,32	14,95	2,77	7,19	20,43	4,39	9,35	1,28	-4,34	-6,12
Amerikan doları	-2,23	-3,45	-3,02	11,63	2,95	6,32	23,76	10,65	15,40	24,58	7,99	13,12	11,55	5,37	3,40
Euro	-2,06	-3,28	-2,85	9,99	1,44	4,76	17,51	5,06	9,58	19,50	3,59	8,51	11,18	5,02	3,06
Külçe altın	1,09	-0,17	0,28	10,84	2,22	5,57	13,77	1,72	6,09	28,38	11,29	16,57	22,54	15,75	13,59
Devlet iç borçlanma senetleri	1,72	0,45	0,90	1,51	-6,38	-3,31	0,85	-9,83	-5,96	9,90	-4,73	-0,21	10,30	4,18	2,24

Kaynak: TÜİK

Yİ-ÜFE ve TÜFE (2003=100) değişim oranları(%), Şubat 2017

	Aylık	3 Aylık	6 Aylık	Yıllık	Yıllık ortalama
Yİ-ÜFE	1,26	8,43	11,85	15,36	5,87
TÜFE	0,81	4,99	7,24	10,13	7,88

Kaynak: TÜİK

10.KULLANILAN VERİLERİN KAYNAKLARI

Ekonomik, Ticari, Sosyal ve Finansal verilerden oluşan çalışmada 'TÜİK', 'TOBB', 'BDDK', 'TBB', 'TCMB', 'İŞKUR', 'Ekonomi Bakanlığı', 'Bilim, Sanayi ve Teknoloji Bakanlığı', 'Gümrük ve Ticaret Bakanlığı', 'Kalkınma Bakanlığı', 'TİM', 'İMİB', 'FİNTÜRK', 'TÜSAYDER' ve diğer resmi kaynakların yayınladıkları istatistik ve veriler kullanılmıştır. Hatalı veri ve yazım hatalarında ilgili kurumların yayınladıkları orijinal veriler geçerlidir.